

アパレル向け

# JANコード管理システム

V1.00

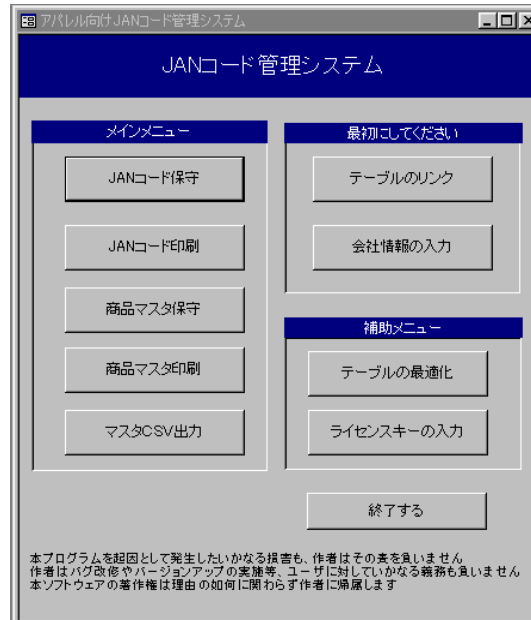
三洋ソフト

## 目次

1. メニュー .....	2 -
このシステムをダウンロードした後、最初に行ってください.....	2 -
2. テーブルのリンク.....	3 -
3. 会社情報 .....	3 -
4. 商品マスタ.....	5 -
■あらたに商品コードを登録するとき .....	5 -
■登録済み商品コードの色コードとサイズコードを変更するとき.....	6 -
■登録済み商品コードを削除するとき .....	7 -
5. 商品マスタ印刷.....	8 -
6. マスタの出力.....	9 -
7. JAN コード保守 .....	10 -
■あらたにJANコードを登録するとき .....	10 -
■登録済みJANコードを変更・削除するとき.....	12 -
♪まとめ .....	13 -
7. テーブルの最適化.....	14 -
8. ライセンスキーの入力 .....	14 -
9. 動作環境 .....	15 -
10. 免責について.....	15 -
11. お問い合わせ.....	15 -

## 1. メニュー

起動時に表示される画面です。



## このシステムをダウンロードした後、最初に行ってください

### ■テーブルのリンク（→2. テーブルのリンクをみてください）

このシステムをダウンロードして、解凍すると、APAJAN2K.mde ファイルと APAJAN2K\_DATA.mdb の2つのファイルができますが、この2ファイルは同じフォルダになければなりません。同じフォルダにあることを確認して「テーブルのリンク」をおこなってください。

### ■会社情報の入力（→3. 会社情報をみてください）

JAN コードを管理するにあたり、システムに情報を与えてやります。

JAN コード先頭7桁は企業で固定です。そして、8～12桁めは企業内で自由に使えます。最後の13桁めはチェックデジットで、1～12桁の数字で計算して13桁めは決まってしまう。ここでは、企業で固定の先頭7桁と自由に使える8～12桁めの範囲を指定します。

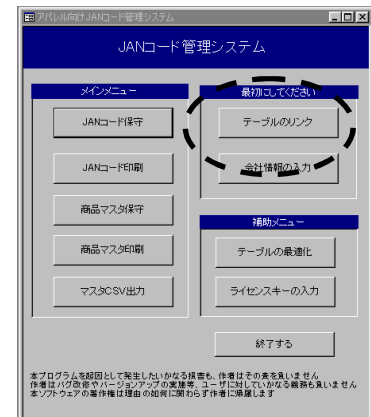
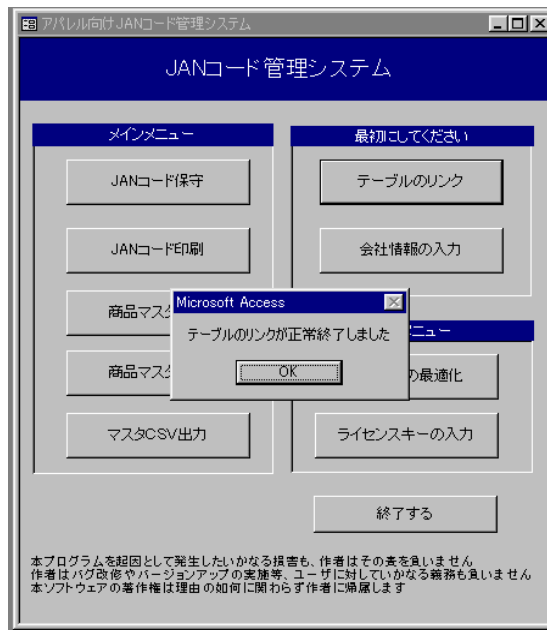
なお、このバージョンでは「標準タイプ 13 ケタ（JAN メーカーコード7ケタバージョン）」のみサポートしています。

「テーブルのリンク」と「会社情報の入力」が終われば、システムのスタートです。

## 2. テーブルのリンク

メニューから「テーブルのリンク」をクリックしてください。  
下図のように「テーブルのリンクが正常終了しました」と表示されれば OK です。

APAJAN2K.mde ファイルと APAJAN2K\_DATA.mdb の2ファイルが同じフォルダにあることを確認して実行してください。



## 3. 会社情報

**会社情報**

JAN企業  JANコードの先頭7けた(国+企業コード)を入力してください

開始番号  JANコード13けたのうち、下5けた範囲を入力してください

終了番号

JAN コードは次のようになっています



4 9 1 2 3 4 5 6 7 8 9 0 4

国コード 企業コード 商品アイテム C/D

ここでは、「国コード+企業コード」の7桁を「JAN 企業」欄に入力してください。

そして「商品アイテム」の部分は何番から何番を使用するかを、「開始番号」と「終了番号」に入力

してください。「開始番号」と「終了番号」ですが、通常は1～99999を入力します。しかし、部で番号を分けるときはその番号を入力してください。たとえば、紳士服部は1～69999までを使い、婦人服部は70000～99999を使うようなときは、それぞれのシステムでそれぞれの商品アイテム範囲を入力してください。（紳士服部と婦人服部は、それぞれアパレル向け JAN コード管理システムを導入する必要があります）

JAN 企業、開始番号、終了番号を入力して更新ボタンをクリックすると、内部処理をおこないます。この内部処理で要する時間は、お使いのパソコンによって変わりますが、1～3分くらいかかります。

下図のように終了メッセージが表示されれば終わりです。

会社情報

JAN企業 4950001 JANコードの先頭7けた(国+企業コード)を入力してください

開始番号 1 JANコード13けたのうち、下5けた範囲を入力してください

終了番号 99999

処理終了しました メニューに戻ってください

更新 キャンセル メニューに戻る

## 4. 商品マスタ

商品マスタのメンテナンス（登録、修正、削除）をします。

JAN コードを登録するには、商品マスタに商品コードを登録しておく必要があります。

### ■あらたに商品コードを登録するとき

- ① 商品コードを入力してEnterキーを押してください。

項目	長さ	備考
商品コード	1～13桁まで	
色コード	1～8桁まで	1商品コードにつき10色まで
サイズコード	1～8桁まで	1商品コードにつき20サイズまで

- ② 色コードとサイズコードの入力をして、更新ボタンをクリックしてください。

- ③ これで商品コードの登録は完了です。

## ■登録済み商品コードの色コードとサイズコードを変更するとき

- ① 商品コードを入力してEnterキーを押してください。  
 （商品コード横の▲をクリックすると、登録されている商品コードの一覧が表示されます）  
 登録されている色コードとサイズコードが表示されます。

- ② 色コードとサイズコードを変更して、更新ボタンをクリックしてください。

- ③ これで色コードとサイズコードの変更は完了です。

## ■登録済み商品コードを削除するとき

- ① 商品コードを入力してEnterキーを押してください。  
 （商品コード横の▲をクリックすると、登録されている商品コードの一覧が表示されます）  
 登録されている色コードとサイズコードが表示されます。

商品マスタ

商品コード 1000

色

①	②	③	④	⑤
⑥	⑦	⑧	⑨	⑩

サイズ

①	②	③	④	⑤
⑥	⑦	⑧	⑨	⑩
⑪	⑫	⑬	⑭	⑮
⑯	⑰	⑱	⑲	⑳

更新 削除 キャンセル メニューに戻る

- ② 削除ボタンをクリックしてください。

商品マスタ

商品コード 1000

色

①	②	③	④	⑤
10	15	21	25	51
⑥	⑦	⑧	⑨	⑩
55	89			

サイズ

①	②	③	④	⑤
S	M	L	LL	3L
⑥	⑦	⑧	⑨	⑩
4L	5L			
⑪	⑫	⑬	⑭	⑮
⑯	⑰	⑱	⑲	⑳

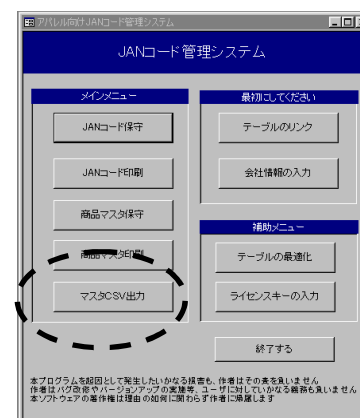
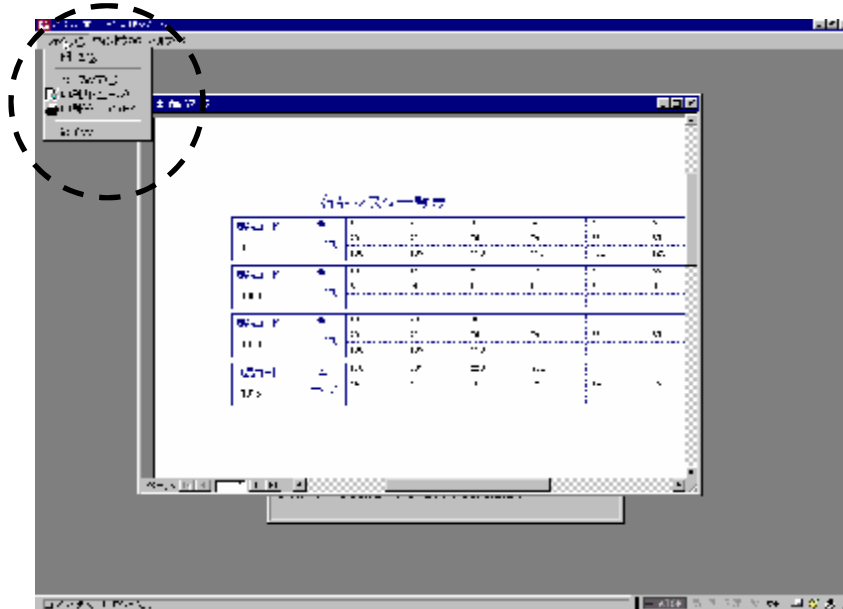
更新 削除 キャンセル メニューに戻る

- ③ これで商品コードの削除は完了です。

## 5. 商品マスタ印刷

メニューから「商品マスタ印刷」をクリックしてください。

下図のように商品マスター一覧表のプレビュー画面が表示されますので、ファイル（F）→印刷 を選んでプリンターから印刷してください。





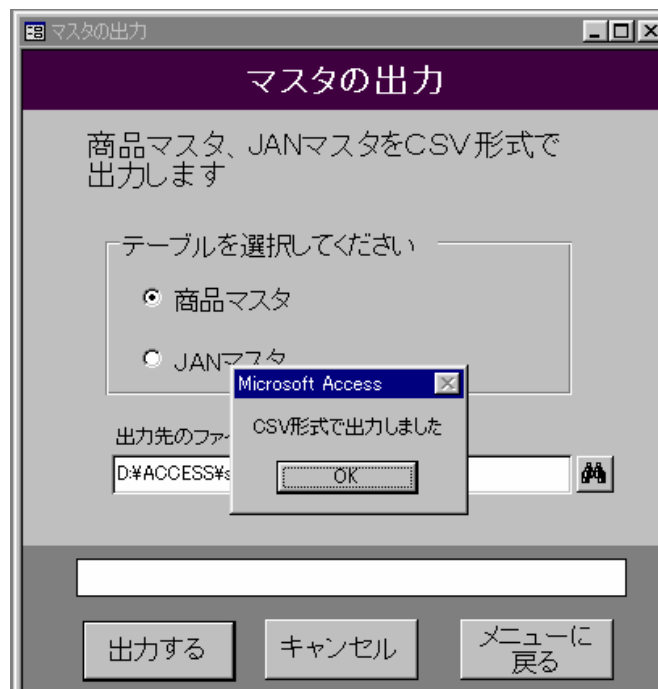
## 6. マスタの出力

商品マスタまたは JAN マスタを CSV 形式で出力します。

どちらのマスタを CSV 出力するかを選択して、出力先のファイル名を入力して、出力するボタンをクリックしてください。



下図のように「CSV形式で出力しました」と表示されれば終了です。  
CSV 形式で出力したファイルは Excel などを開いてみるができます。



## 7. JAN コード保守

JANコードの登録、変更、削除をします。

JANコードを登録するには、商品マスタに商品コード、色、サイズを登録しておかなければなりません。

### ■あらたにJANコードを登録するとき

- ① JANコードを振り付けたい商品コードを入力して Enter キーを押してください  
(商品コード横の▲をクリックすると、商品コードの一覧が表示されます。)

②すべての色サイズに JAN コードを振り付けるときは、そのまま③に進んでください。JAN コードを振り付ける必要のない色があるときは、色コード左横のチェックをはずしてください。同様に、JAN コードを振り付ける必要のないサイズがあるときは、サイズコード上のチェックをはずしてください。チェックをはずした色サイズはグレーになって、JAN コード振り付け対象外になります。

③「空き番セット」ボタンをクリックしてください。開始コード入力画面がでてきます。

JAN コード欄が白色でかつ空欄の箇所には、自動で空いている番号を振り付けます。その際、「この番号から振り付けたい」という指定があるときは、ここでその番号を入力してから「採番する」ボタンをクリックしてください。入力された番号から順に空き番を振り付けます。

開始番号の指定がないときはそのまま「採番する」ボタンをクリックしてください。

自動採番する範囲は、3. 会社情報で指定した範囲内です。

自動採番ではなく、入力することもできます。

④自動で振られた番号が表示されます。ここでは、まだマスタに登録されていません。画面の内容で OK なら、「更新ボタン」をクリックしてください。

⇒画面で確認して、やっぱりやめるときは・・・

- ・「キャンセルボタン」をクリックすれば、すべて破棄して、商品コードの入力画面に戻ります。
- ・「キャンセルボタン」をクリックする前に、再び「空き番セット」をクリックしても、空欄がないので採番されません。

## ■登録済み JANコードを変更・削除するとき

- ① JANコードを変更したい商品コードを入力して Enter キーを押してください  
(商品コード横の▲をクリックすると、商品コードの一覧が表示されます。)

②変更したい JAN コードを直接なおしてください。

下の例では、次のような変更をしています

色	サイズ	変更内容
10	S	25100を新規に追加
10	M	25000→25110に変更
10	L	25001→25120に変更
10	L	25200を新規に追加
15	M～4L	すべて削除

③「更新ボタン」をクリックしてください

♪まとめ

新しく JAN コードを振り付けるには

- ①商品コードを入力する（商品マスタに登録されていること）
- ②JAN コードを振り付けない色コードとサイズコードは、チェックボックスのチェックをはずす
- ③JAN コードを自動で振り付けるときは「空番セット」をクリック  
JAN コードを自分で指定するとき（自動で振り付けないとき）は、手入力する
- ④「更新」をクリック

登録済みの JAN コードを変更するには

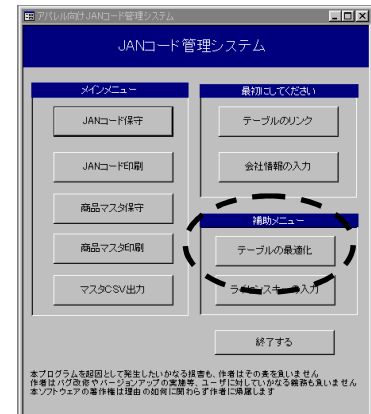
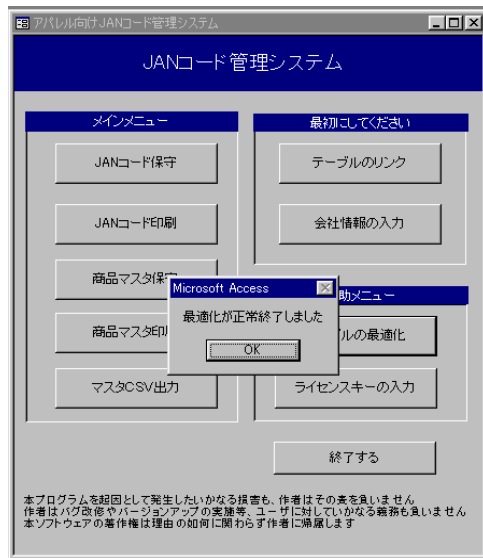
- ①変更したい JAN コードをもつ商品コードを入力する
- ②登録済みの JAN コードが表示されるので、変更したいコードに上書きする
- ③「更新」をクリック

登録済みの JAN コードを削除するには

- ①変更したい JAN コードをもつ商品コードを入力する
- ②登録済みの JAN コードが表示されるので、削除したいコードを Delete キー（または Backspace キー）で消す
- ③「更新」をクリック

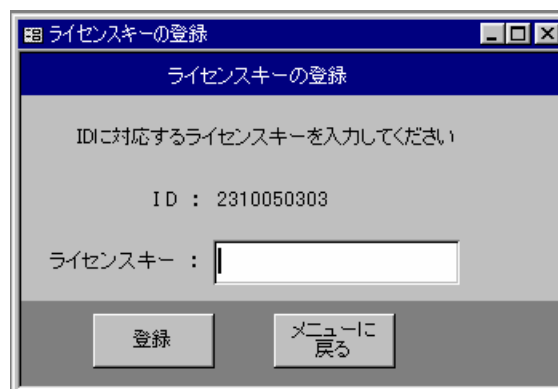
## 7. テーブルの最適化

メニューから「テーブルの最適化」をクリックしてください。  
 下図のように「最適化が終了しました」と表示されれば終了です。  
 ACCESSデータベースは、登録、削除を繰り返すと、領域に無駄が発生しますので、定期的に「テーブルの最適化」を行ってください。



## 8. ライセンスキーの入力

このシステムの試用は60日間です。試用期間を過ぎてもお使いになる場合は、「ユーザー登録」を行う必要があります。代金は1ライセンスあたり 15,000 円です。代金のお支払い方法は、銀行振込のみです。このマニュアルの最終ページにある登録申込書の内容を記入して、電子メールでお申込ください。その後、銀行口座番号をご連絡しますので、銀行口座に振込をしていただくことになります。お振込の後、当方で入金を確認してから、ライセンスキー（登録キー）をご連絡いたします。なお、振込手数料は、お客様のご負担とさせていただきます。



## 9. 動作環境

アパレル向け JAN コード管理システムは Microsoft ACCESS2000 で動作します.

## 10. 免責について

本プログラムを起因として発生したいかなる損害も、作者はその責を負いません.

作者はバグ改修やバージョンアップの実施等、ユーザに対していかなる義務も負いません.

## 11. お問い合わせ

こんなときはどう使うの？ こんなふうだったらもっと使いやすい！ などなどありましたら、お気軽にメールにてご連絡ください.

宛先メールアドレス ruku5191@yahoo.co.jp

アパレル向け JAN コード管理システム 登録申込書

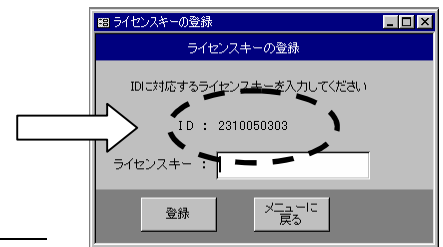
三洋ソフト

申し込み日 年 月 日

申し込み内容

15,000 円 × ( ) 個 = ( ) 円

メニューから「ライセンスキーの登録」を選んだときに  
画面に表示される ID (10桁の数字) を記入してください



申し込み者

住所 (ふりがな)

---

名前 (会社名)

---

(ふりがな)  
名前

---

電話番号

---

FAX 番号

---

メールアドレス

---