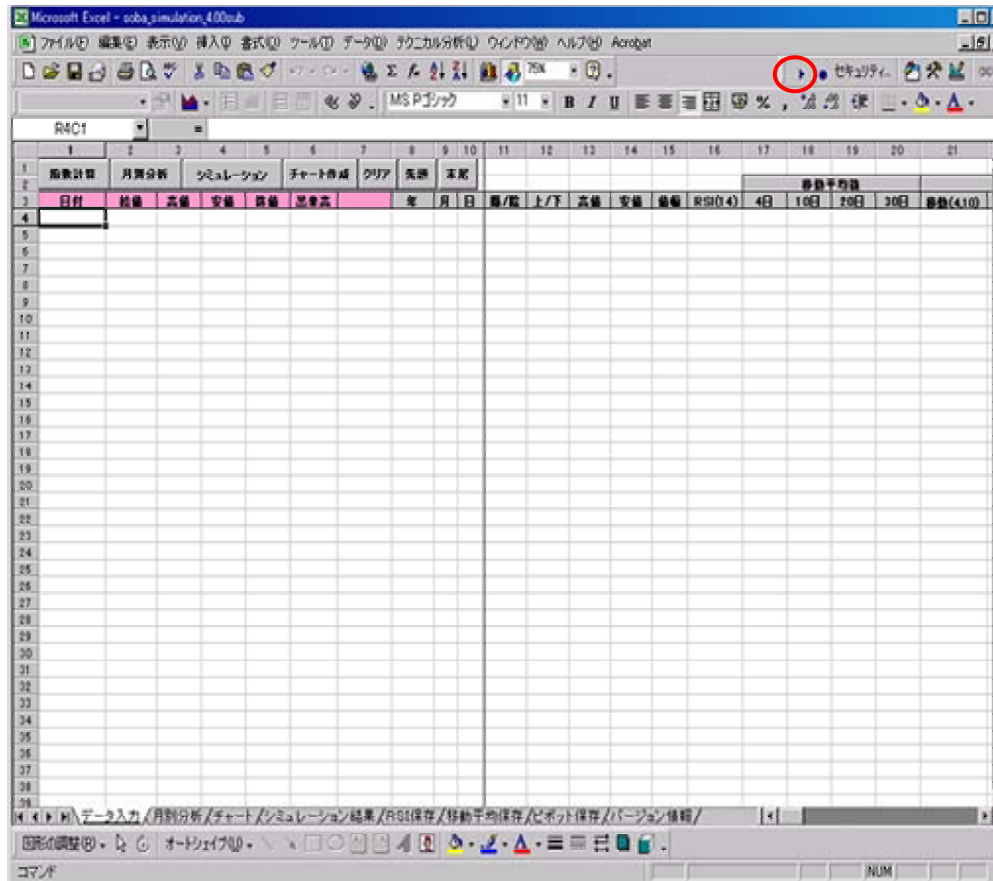


相場シミュレーションシステム 操作説明書

シート『データ入力』に日付、高値、安値、終値、出来高のデータを貼り付けます。(出来高は任意)
但し日付(年数)が認識できるのは次の範囲内です。(平成1年～平成99年, 1901年～2087年)
昇順に貼り付けてください。降順の場合は昇順に並び替えて下さい。
マクロの「Sort」を実行すると昇順に並び替えてくれますが、正しく機能しない場合があります。



指数計算ボタンを押すと指数計算フォームが表示されます。
日付形式を選択してフォーム内の指数計算ボタンを押して下さい。各テクニカル指標を計算します。

指数計算

相場シミュレーションシステム

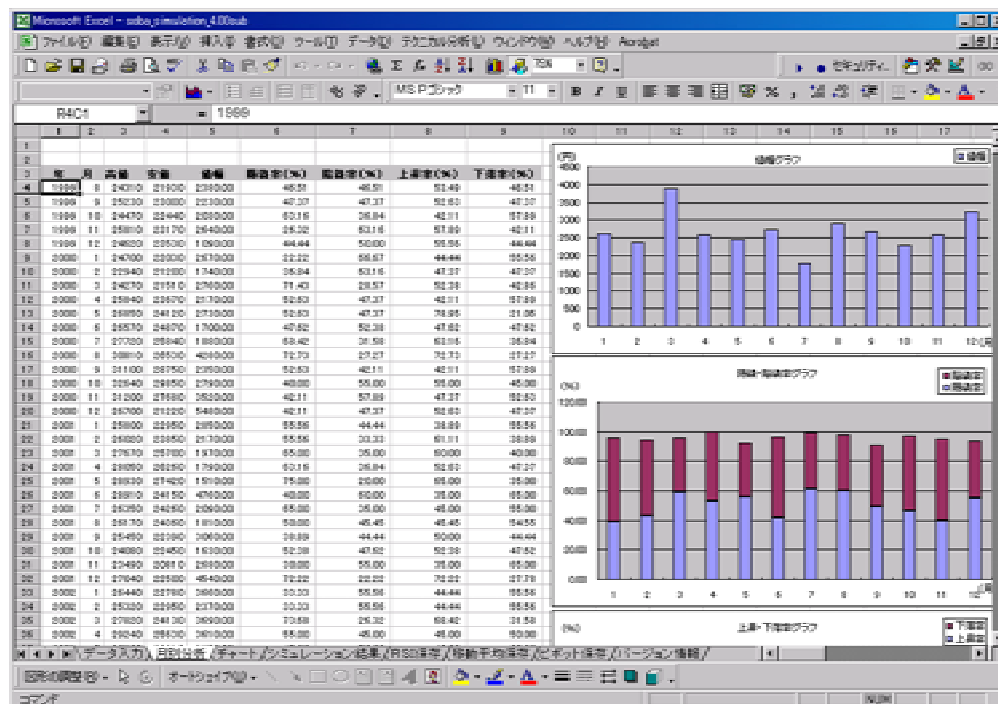
日付選択

☒ 20030401

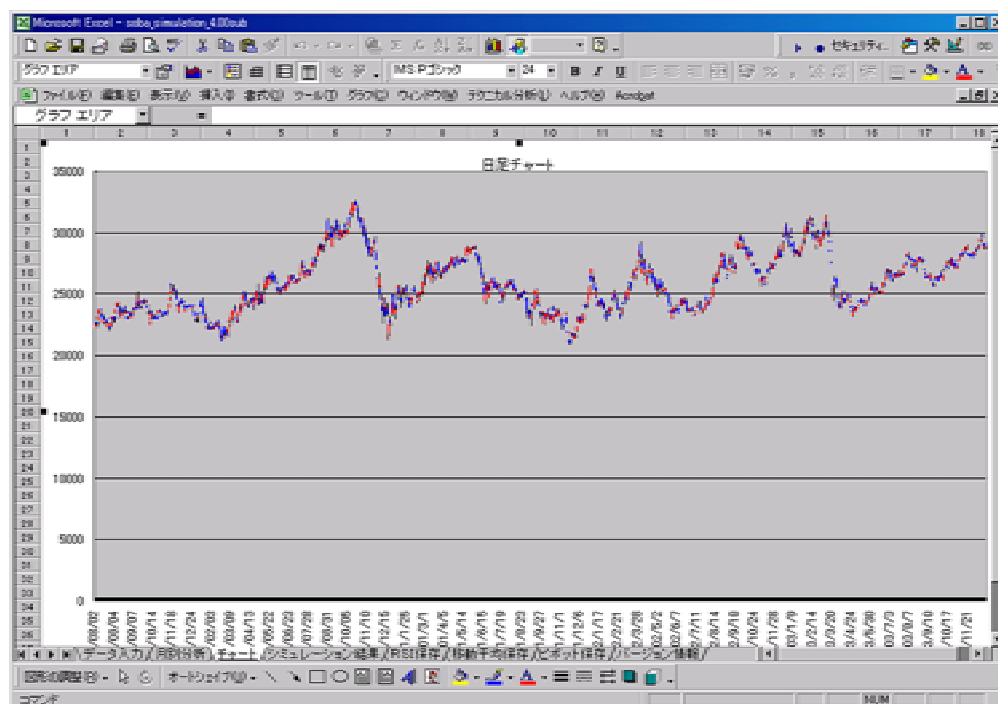
☐ 2003/04/01, 2003年4月1日, 平成15年4月1日

指数計算

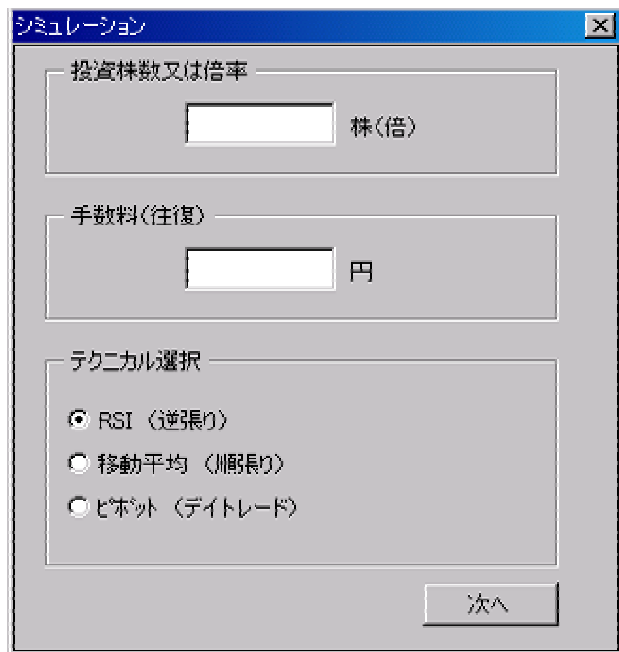
月別分析ボタンを押すとシート『月別分析』に結果が表示されます。



チャートボタンを押すとシート『チャート』に日足チャートが表示されます。
(注)日付形式が20030401のようなケースだと正しくチャートが表示できないのでご了承下さい。



シミュレーションボタンを押すとシミュレーションフォームが表示されます。
「投資株数又は倍率」「手数料(往復)」に数値を入力して、シミュレーションするテクニカルを選択し、次へボタンを押して下さい。



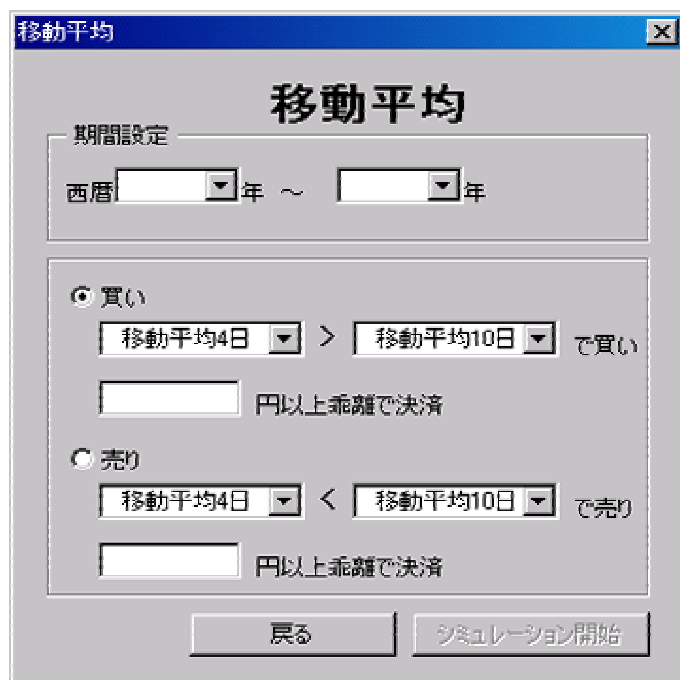
The 'シミュレーション' (Simulation) dialog box contains three main sections. The first section, '投資株数又は倍率' (Investment shares or multiplier), has a text input field followed by the label '株(倍)' (Shares (multiplier)). The second section, '手数料(往復)' (Transaction fee (round trip)), has a text input field followed by the label '円' (Yen). The third section, 'テクニカル選択' (Technical selection), contains three radio button options: 'RSI (逆張り)' (RSI (Counter-trend)), '移動平均 (順張り)' (Moving average (Trend-following)), and 'ピボット (デイトレード)' (Pivot (Day trading)). A '次へ' (Next) button is located at the bottom right of the dialog.

テクニカルのRSIを選択した場合は、RSIフォームが表示されます。
シミュレーションする期間とRSIの売買、指数を設定してシミュレーション開始ボタンを押して下さい。

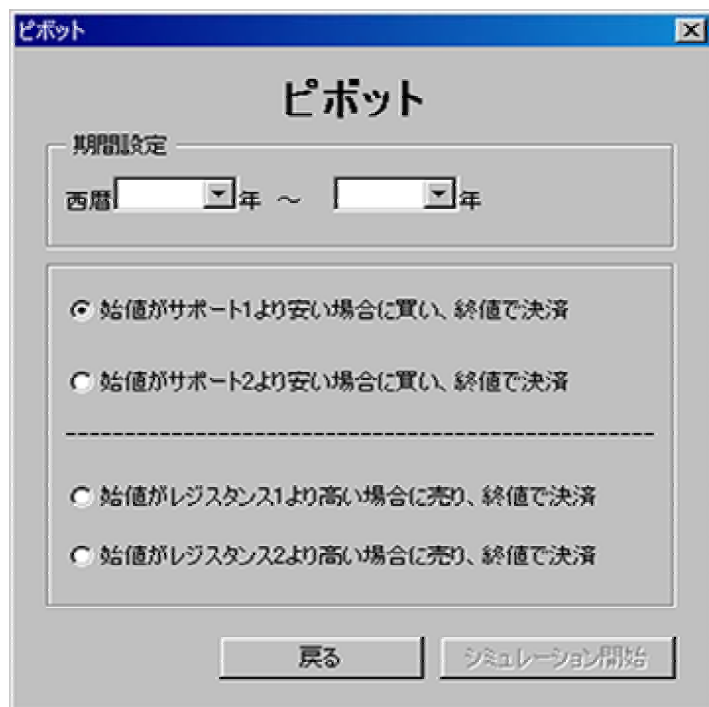


The 'RSI' dialog box is titled 'RSI' and features a '期間設定' (Period setting) section with two dropdown menus for '西暦' (Year) and a tilde '~' symbol. Below this, there are two main radio button sections. The first, 'RSI(買い)' (RSI (Buy)), includes three rows: 'RSIが 50 %以下で買い' (RSI at 50 or below, buy), 'RSIが 50 %以上で決済' (RSI at 50 or above, close), and 'RSIが 50 %以下で損切り' (RSI at 50 or below, stop loss). The second, 'RSI(売り)' (RSI (Sell)), includes three rows: 'RSIが 50 %以上で売り' (RSI at 50 or above, sell), 'RSIが 50 %以下で決済' (RSI at 50 or below, close), and 'RSIが 50 %以上で損切り' (RSI at 50 or above, stop loss). At the bottom, there are two buttons: '戻る' (Back) and 'シミュレーション開始' (Start simulation).

テクニカルで移動平均を選択した場合は、移動平均フォームが表示されます。
シミュレーションする期間と移動平均の売買、指数を設定してシミュレーション開始ボタンを押して下さい。
なお、ここで入力する指数は各移動平均の差異ですので、常識の範囲内をお願いします。
シミュレーションする銘柄の値幅によって調整して下さい。
あまりにかけ離れた指数を設定すると全て損切りとなり、正しくシミュレーションできない可能性があります。



テクニカルでピボットを選択した場合は、ピボットフォームが表示されます。
シミュレーションする期間とピボットを設定してシミュレーション開始ボタンを押して下さい。



[illegible]

【名 称】相場シミュレーションシステム for Excel
【バージョン】5.00
【製作者名】林 宇一郎
【掲載者名】林 宇一郎
【メール】 haya1230@yahoo.co.jp
【URL】 http://www.geocities.jp/site_click/
【動作環境】Microsoft Windows95/98/Me、NT4.0/2000、XP
Microsoft Excelが動作する環境(97以降)
推奨はExcel2000
【開発言語】Microsoft VBA (Excel2000)

[illegible]