



Agilingua ElectricWords

ユーザーマニュアル

info@agilingua.com

1 まずはじめに

はじめに

ElectricWords : エレクトリックワードはサインタップ インputメソッドを搭載した辞書・学習支援ソフトです。

SignTap : サインタップは漢字、ひらがなおよびカタカナを入力するインputメソッドです。

プロレジ料金 3,150 円(総額)

銀行送金方法 みずほ銀行奈良支店
普通 1723343 A g i l i n g u a , L L C .

郵便振替送金方法 なし

お問い合わせ info@agilingua.com

必須要件

サインタップのご使用には、Windows CE 3.0 もしくはそれ以上に対応する Pocket PC が必要です。また、インストールの際には Windows 98, Windows Millenium, Windows 2000 もしくは Windows XP を搭載したコンピュータが必要です。コンピュータから小型端末に転送するには Microsoft ActiveSync, version 3.5 もしくはそれ以上のバージョンが必要となります。

インストール

エレクトリックワードを Pocket PC にインストールする場合、あらためてサインタップをインストールする必要はありません。エレクトリックワード インストーラは自動的に SignTap もインストールします。

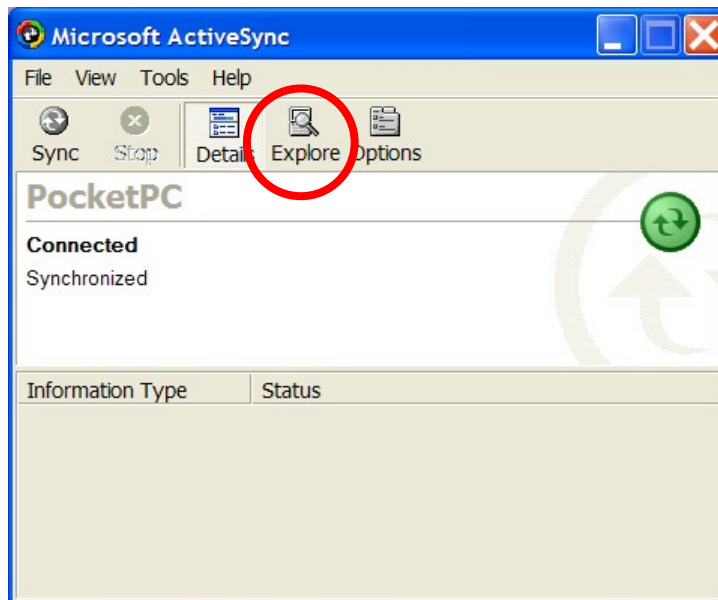
下記の手順に従って、お持ちのデスクトップからサインタップをインストールすることができます。

クレードルで PDA と PC を繋ぎます。Microsoft ActiveSync が開き、Pocket PC が接続されているというメッセージが現れます。

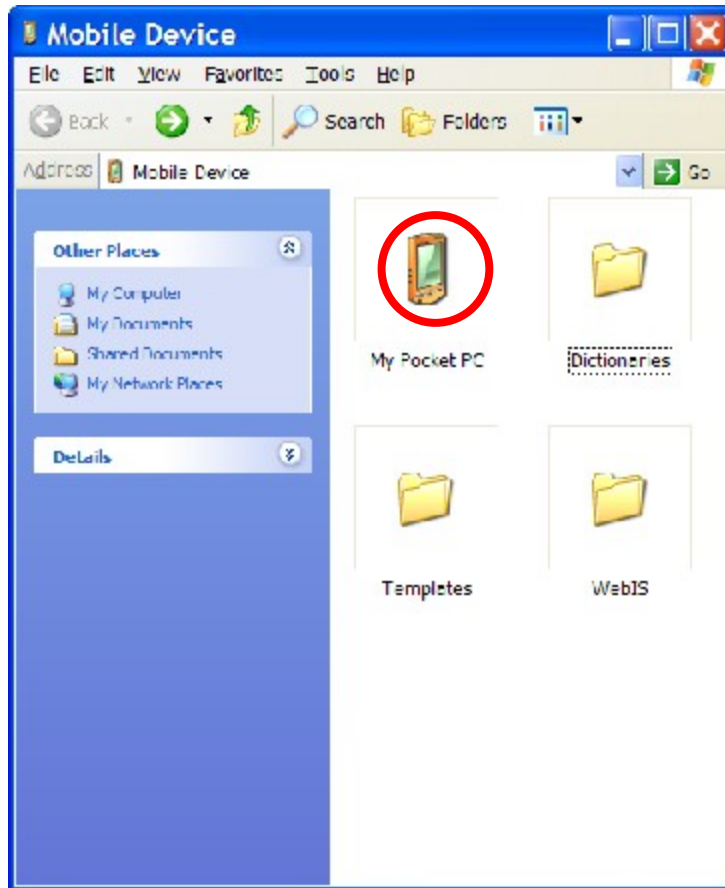
弊社ウェブサイトからエレクトリックワード インストールパッケージのダウンロードおよび解凍が完了したら、以下の 3 件のうちいずれかの CAB ファイルを確認します。

electricwords.ARM.CAB
electricwords.MIPS.CAB
electricwords.SH3.CAB

Microsoft ActiveSync を開き、エクスプローラアイコンをクリックします。



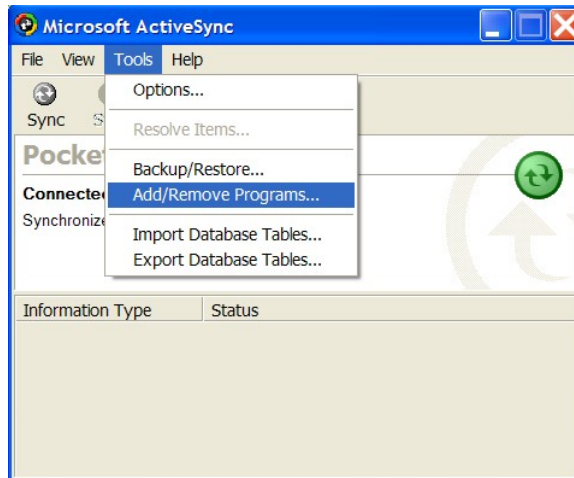
新しくウィンドウが開きます。左上方に “マイ Pocket PC” のアイコンがあります。



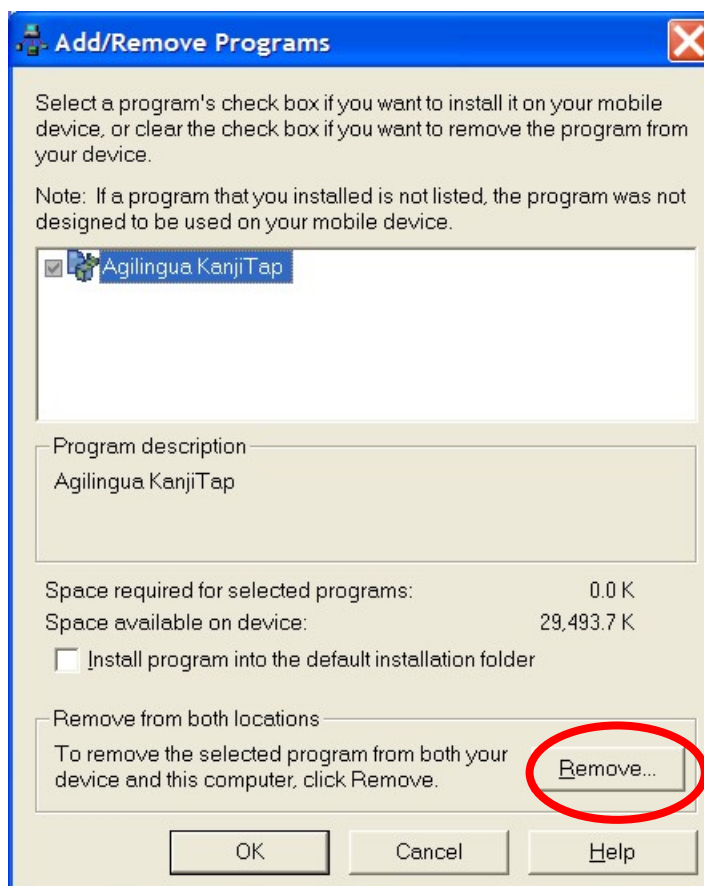
そのアイコンをダブルクリックし、Cab ファイルをそのウィンドウにドラッグします。ファイルエクスプローラでアイコンをエレクトリックワードにナビし、ダブルクリックします。これでインストールが開始します。

削除

Microsoft ActiveSync ウィンドウを開きます。ツールメニューから “プログラムの追加/削除” を選択します。



新しいウィンドウが開き、Pocket PC にインストールされているプログラムのリストが現れます。Agilingua エレクトリックワード を選択し、ウィンドウ下部にある“削除”ボタンをクリックします。



プログラムの削除が完了したら“OK”をクリックしウィンドウを閉めます。

削除中に“インストールできませんでした” のメッセージが表示されることがあります。この場合、ファイルが使用中もしくは読み取り専用となっていたためにプログラムが削除できなかったことが考えられます。Pocket PC をリセットし再度削除を試みてください。


レジストレーション

スクリーン下部にあるホームのボタンをタップし、次に青い“レジスター”リンクをタップしてレジスターします。


2 ご使用方法

語句と漢字の検索


英語語句の検索

メニューバーから  ボタンをタップします。キーボードが現れ、これで綴りを入力することができます。キーボード上方のウィンドウにお探しの語句が現れたらクリックし、語意を読み出します。



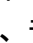
かなでの日本語語句の検索


ひらがなで日本語語句を検索する場合、メニューバーから  ボタンをタップします。サインタップひらがなキーボードが現れ、これで綴りを入力することができます。キーボード上方のウィンドウにお探しの語句が現れたらクリックし、語意を読み出します。
カタカナで検索する場合はキーボードにあるカタカナボタンをタップします。

漢字での日本語語句の検索

漢字で日本語語句を検索する場合、メニューバーから  ボタンをタップします。サインタップ漢字入力メソッドが表示され、これを入力することができます。キーボード上方のウィンドウにお探しの語句が現れたらクリックし、語意を読み出します。ひらがなもしくはカタカナを入力する場合にはキーボード上にある該当するボタンをタップします。


漢字の検索

語句ではなく単独の漢字のみを検索する場合にも、上記の方法で行います。英語での意味、発音もしくは形状のいずれによって検索するかは  、  、もしくは  を選択してください。入力メソッドの上方にあるウィンドウでは、漢字の語句には“字”という文字をシンボルとして付記しています。

例) たとえば訓読みでシンと読む漢字を検索する場合、まず  ボタンをタップしカタカナ入力するためにカタカナボタンをタップし、“シ” および “ン”の字を入力します。ウィンドウの上部に“シン(16)字”と現れます。これはシンという読みの候補が16件あることを意味します。これをタップし、探している字を選択します。

履歴とコンテキスト

履歴

検索したすべての語句は履歴に残ります。過去に検索した語句を再度読み出すにはメニューバーから  ボタンをタップします。ここで該当語句をタップし、対応するエントリを読み出します。履歴からエントリを削除するには、削除したい語句をタップし、ペン先をそのまま押し続けます。メニューが現れるのでそこから“削除”を選択します。

コンテキスト

履歴の機能に加え、任意に設定するコンテキストにしたがって語句を追加することができます。この機能でテキストブックや項目ごとに検索した語句を簡単に整理できます。

コンテキストにセクションを設け、各セクションに検索語句を整理していきます。たとえば “基本漢字教本1”と名前をつけたコンテキストには “チャプター1”、“チャプター2”などの名前をつけたセクションを入れていきます。

よってコンテキストに語句を入れる前に、コンテキストおよびセクションを設定する必要があります。“No Context” とあるボタンをタップし、コンテキストページを呼び出します。ここにはその時点に使用中のコンテキストが表示されます。”Create New Context” をタップし、コンテキストとセクションに名前をつけます。上記の例で言えば、コンテキストには”基本漢字教本1”、各セクションには ”チャプター1”、“チャプター2”…とします。次に”Create...” をタップし、コンテキストページに戻ります。ここで”Select context as current ...” をタップすると、以後の詮索結果はここで選択したコンテキスト内に保存されます。

既存のコンテキストに新しくセクションを加える際には、コンテキストページを開き、使用中のセクションの隣にある“New section...”をタップします。ここで新しく設定するセクションの名前をつけ、設定します。

クイズおよびフラッシュ機能

検索した語句を簡単に復習できるよう、エレクトリックワードにはクイズおよびフラッシュ機能を搭載しています。使用中のコンテキストまたはセクションに入っている語句を表示します。

フラッシュ機能

使用中のセクション内の語句をスライドショー形式で表示します。オートマテック表示なので操作は必要なく、移動中などの時間を利用した復習に最適です。

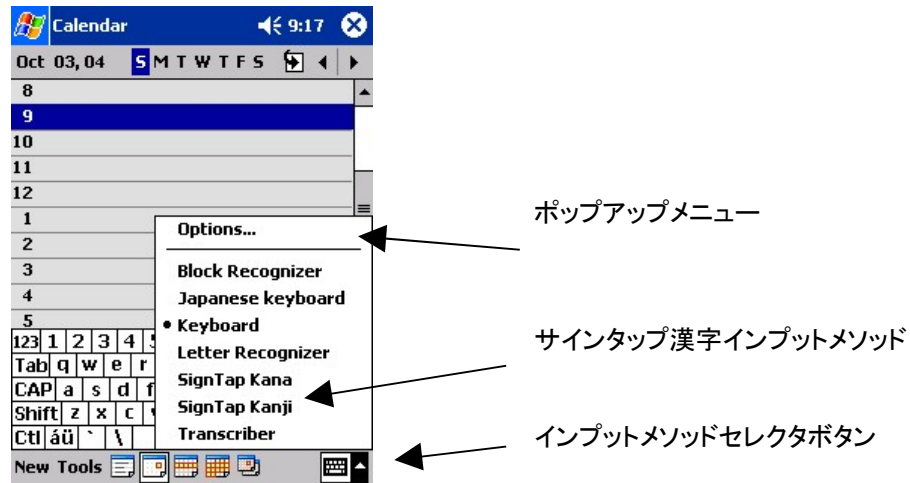
フラッシュではまず入力語句の一部、次いでブランクページを提示した後に入力語句の全体を表示します。

クイズ機能

クイズ機能では使用中のコンテキスト内の語句を、選択問題形式に提示します。

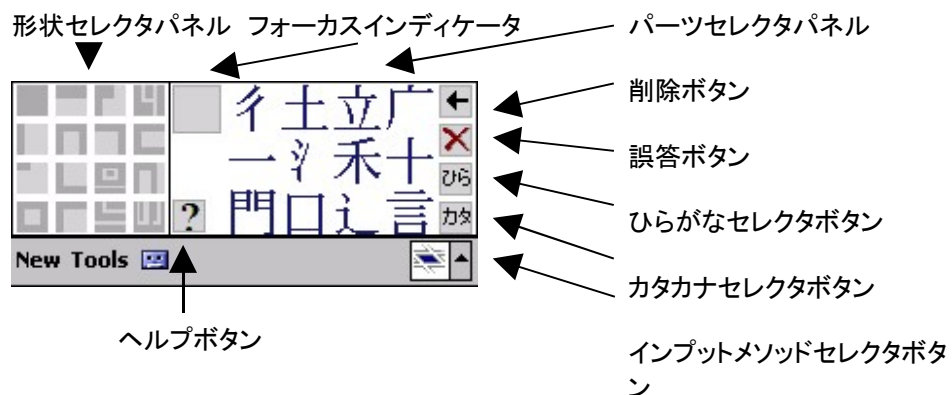
サインタップ漢字インプットメソッドの起動

Pocket PC スクリーン右下にある入力メソッドセクタをタップし、サインタップ 入力メソッドを起動します。ポップアップメニューが現れ、お持ちの Pocket PC で使用可能なすべての入力メソッドのリストが表示されます。ポップアップメニューからサインタップ漢字を選択し、起動します。

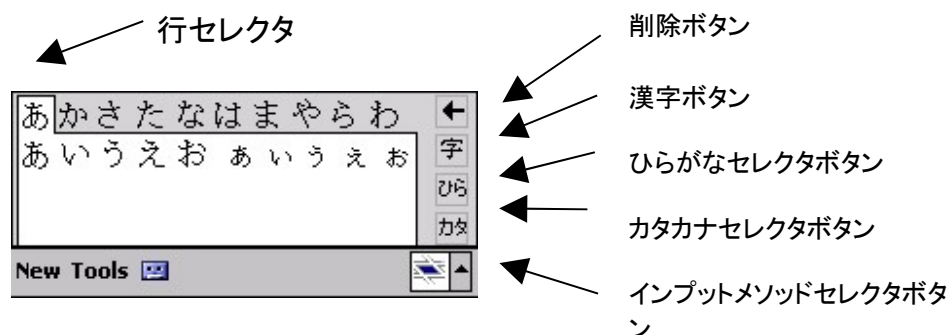


サインタップ漢字スクリーンレイアウト

起動後のサインタップ漢字入力メソッドのレイアウトは以下のとおりです。

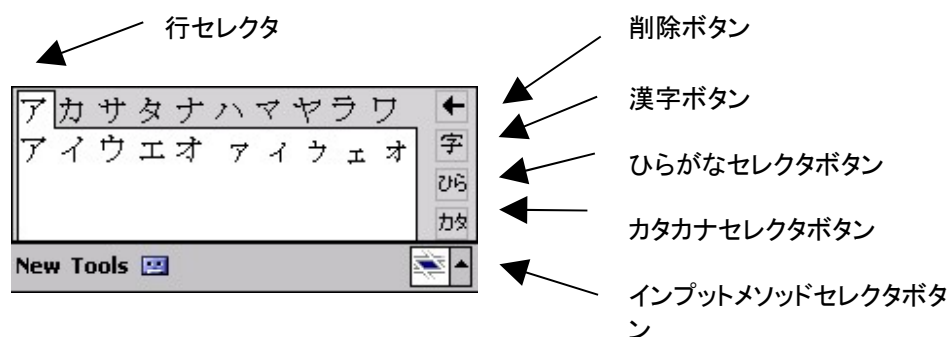


このレイアウトで漢字入力をします。ひらがなもしくはカタカナで入力する際にはスクリーン右方のひらがな・カタカナセレクトボタンをタップして入力を切り替えます。



このレイアウトでひらがなを入力します。インプットメソッドウィンドウの上方にある行セクタから目指す文字の行を選択します。背景が白い枠の中にある文字をタップして入力します。入力した文字を削除するには右上にある削除ボタンをタップします。

カタカナを入力するには、カタカナセレクトボタンをタップして入力モードの切り替えをします。カタカナレイアウトは以下のとおりです。



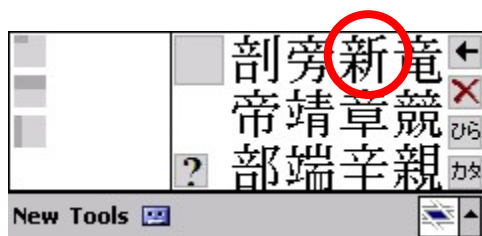
ご使用の手引き


漢字入力の手引きです。

一例として‘新’（あたらしい）という漢字を入力します。まずパーツセレクトパネルから‘立’を選択し、タップします。



形状セレクトパネルおよびパーツセレクトパネルの内容で入力が決まります。‘新’は頻出漢字なので形状セレクトパネルに候補として提示されます。

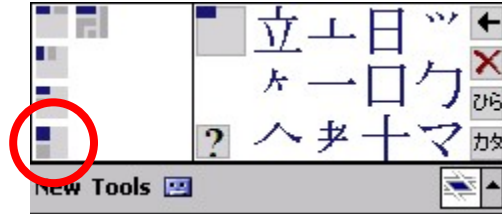


また、形状から文字を入力する方法もあります。
‘新’の字は、のパターンに分類され、かつ‘立’、‘木’および‘斤’の三つのパーツに分割することができます。
文字が分割可能か、もしくは文字全体でひとつのパーツとするかは表示の色で判断できます。薄い灰色の背景に黒い文字の場合、それは分割できない文字です。薄い黄色の背景に藍色の文字の場合は分割可能であることを示します。入力文字のどの部分が表示されているのかはフォーカスインディケータに提示されます。

形状から文字を入力する際には、形状セレクトパネルから該当する形状を選択、タップします。



これは‘立’パートの形状に対応します。入力にしたがってパネルが提示されるので、形状セレクトパネルから‘立’をタップします。
形状のみから文字を入力するには、‘木’パートに対応する形状を選択してタップします。



入力に応じてパネルが再提示されます。
最後の形状パターンをタップして入力を完了します。



文字の形状の入力はこれで完了しました。表示は以下のようになります。
フォーカスインディケーターをタップし、文字のどの部位を入力するか指定
できます。目的のパーツをタップして文字を入力します。



もちろん形状および部位を随意に選択して文字の入力ができます。

漢字分割の規則

文字の分割には数件の規則が適用されます。

規則 1:

交差する線を分離することはできない。

例)



左上で斜めに交差する線は独立した要素を構成するものではない。

規則 2:

斜めに位置する線はそれ自体のみで要素を構成することは出来ない。

例) 自 および 白は分割不可である。これらは形状セクタパネルの左上にある、分割不可な形状を選択して入力すること。

規則 3:

分割が多義に可能な場合、先の要素(書き順)を大きくとること。

例)

‘百’は‘一’と‘日’_下とに分離することは出来ない。第二の要素が規則2に抵触するためである。よってこれは‘一’と‘白’、もしくはと‘日’として分割される。規則3によって後者が正しく選択される。