

## 1・はじめに

A4サイズに写真を並べタイトルと日付けコメントを入れて直ぐに印刷できるツールです。  
なぜA4かと言うと印刷用紙が売っている事と印刷した紙をファイリングするだけでアルバムになるからです。そして単に便利だからです。

### 1-1 基本機能(配置テンプレート)全てA4サイズ

- (1)タイプ1 横長写真が6枚印刷可能。
- (2)タイプ2 横長写真が12枚印刷可能。
- (3)タイプ3 横長写真3枚と縦長写真2枚が印刷可能。
- (4)タイプ4 縦長写真4枚が印刷可能。
- (5)タイプ5 横長写真が5枚印刷可能。テキスト欄を拡張
- (6)タイプ6 横長写真が7枚印刷可能。
- (7)タイプ7 横長写真1枚と縦長写真3枚が印刷可能。
- (8)タイプ8 横長写真2枚と縦長写真4枚が印刷可能。
- (9)タイプ9 横長写真3枚と縦長写真6枚が印刷可能。
- (10)タイプ10 横長写真3枚と縦長写真2枚が印刷可能。

### 1-2 基本的な操作手順

- (1)プログラムを起動すると操作画面が表示されます。
  - (2)1-1で解説する写真配置を選択します。
  - (3)操作画面よりエクスプローラーを起動します。
  - (4)ドラッグ&ドロップで写真を貼り付けます。
  - (5)タイトルコメントを入力します。
  - (6)印刷します。
- 操作方法は後述します。

### 1-3 改良点(改定記録)

#### V2.0.0.0

- (1)文字を自動的に中央そろえ機能の追加
- (2)A4JPEG1枚保存の写真がVIEWERで見られるようになりました。
- (3)V1.0.0.1の不具合修正(オブジェクト思考に沿って変数の持ち方など修正)

#### V2.0.0.1改正点

- (1)Windows Vistaに対応

#### V2.0.0.2 改正点

- (1)PrintPictureA4版にドラッグアンドドロップで表示される写真を少し大きくして見る機能の追加。  
ノートパソコンのモニターでも作成可能なように、表示全体が多少小さくできております。  
大きくして見たいのは写真本体ですので、写真を大きくする機能を付けました。

#### V2.0.0.3 改正点

- (1)文字フォントを選択できるようにしました。
- (2)専用アイコンを造りました。

#### V2.0.0.4 改正点(公開する前にV2.0.0.5を作成)

- (1)写真の撮影日を取り出し表示するようにし、印刷時にも表示するしないの選択可能にした。

#### V3.0.0.0 改正点

- (1)写真をドラッグ&ドロップするとコメントも自動でつく。 新機能の説明  
Jpgのメタ情報から写真の説明文を読み取りセットする機能追加

#### V3.0.0.1改正点

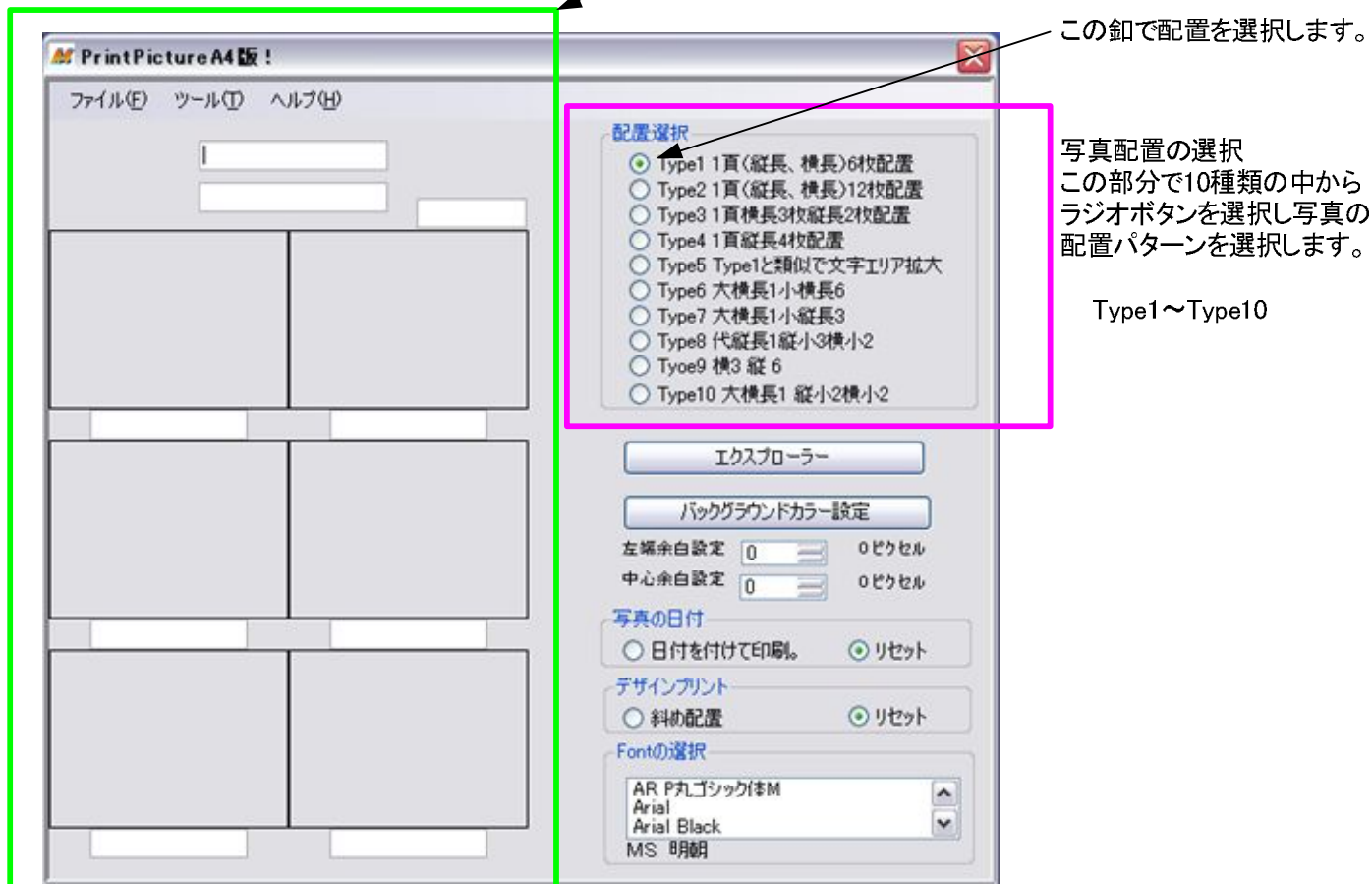
デザイン印刷(斜め写真印刷)を追加

#### V3.1.0.1 改正点

バックグラウンドカラーの設定カラーダイアログをフル機能にした。中間色作成可。  
印刷パターン(テンプレート)を10種類にした。

## 2・起動画面と印刷パターンの選択

写真の配置領域10種類



2-1図起動画面

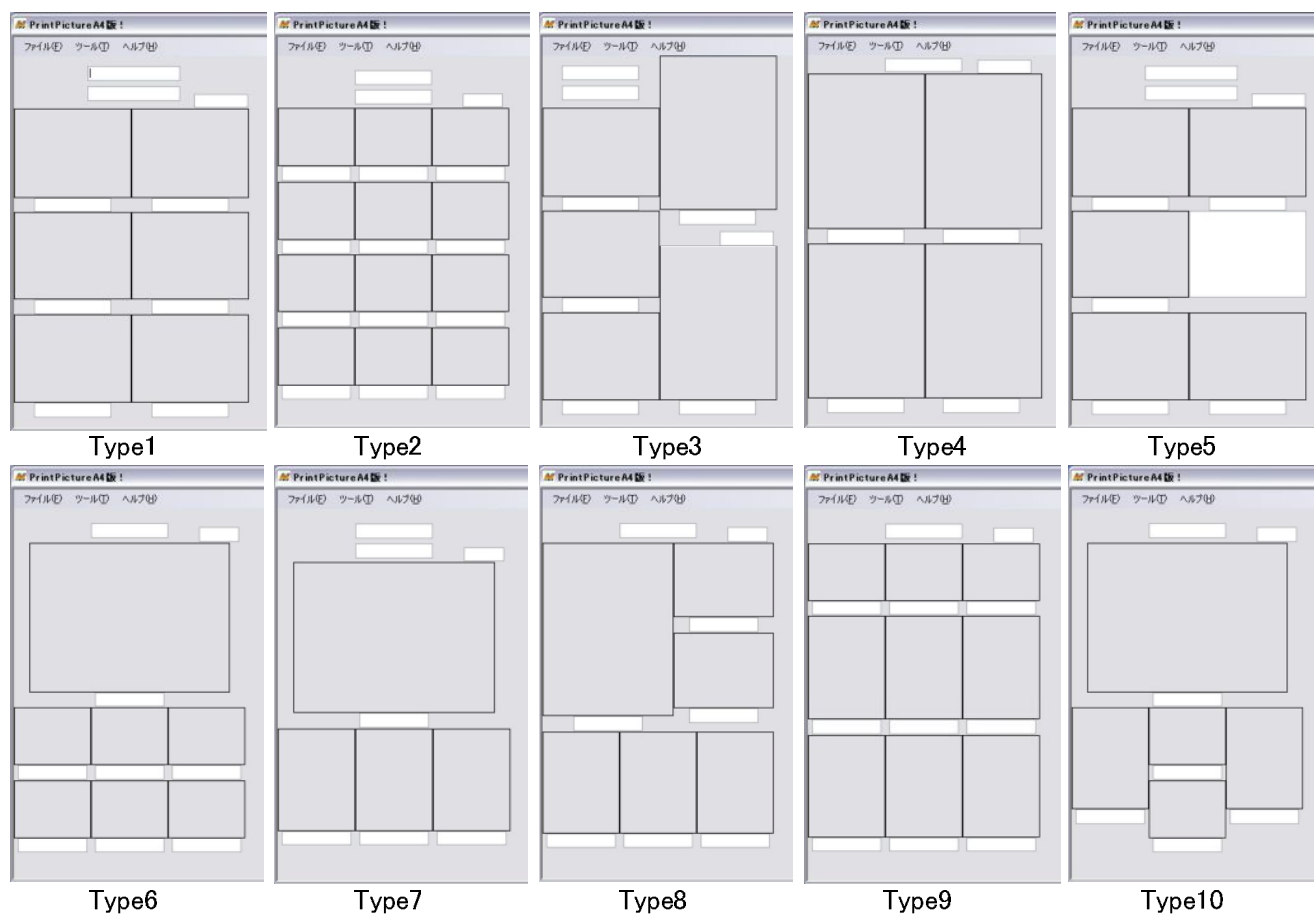


図2-2 写真のタイプ別配置図 10種類

### 3・写真をセットした例 Type1 写真配置

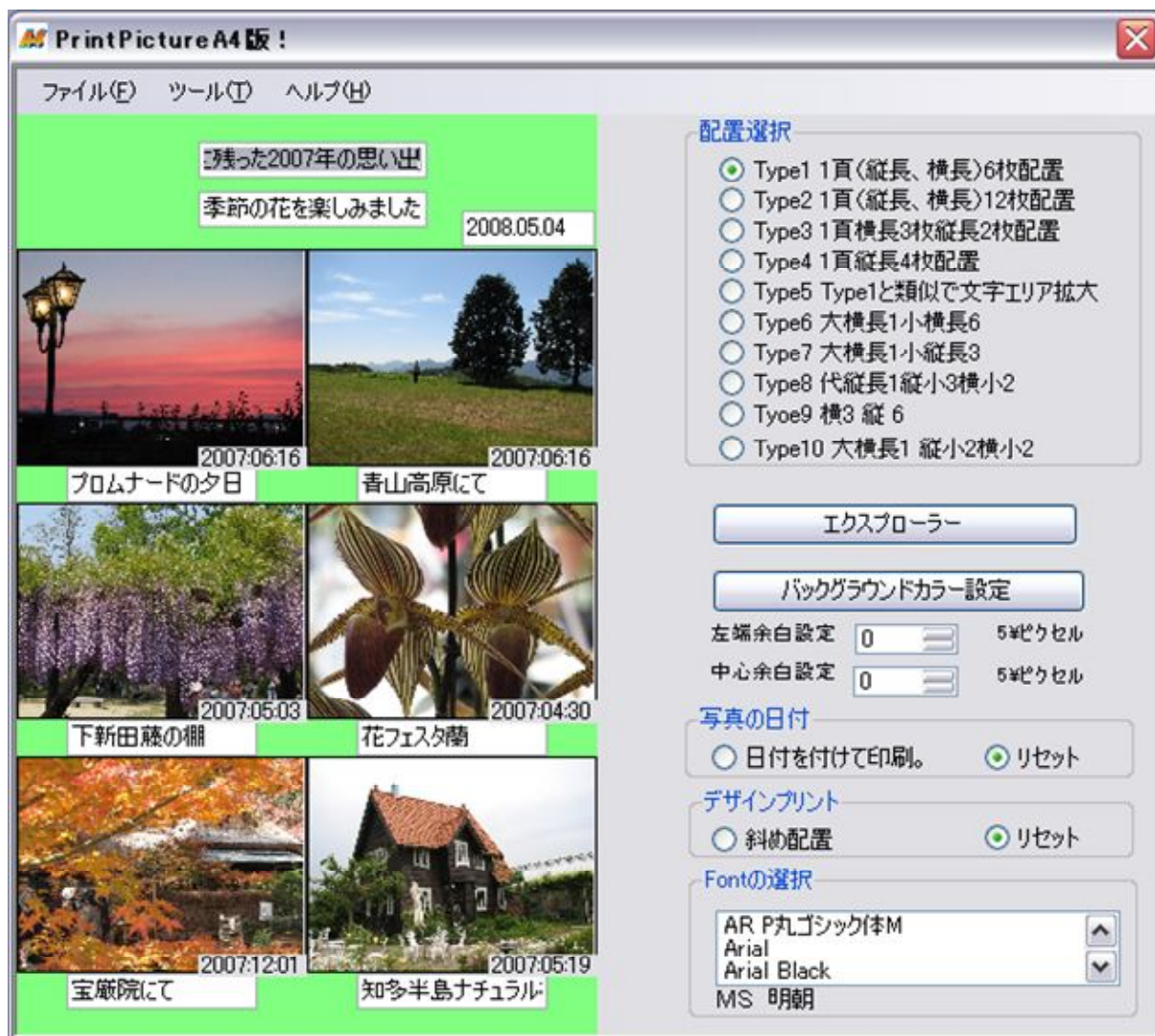


図3-1 写真を配置した状態の例 Type1

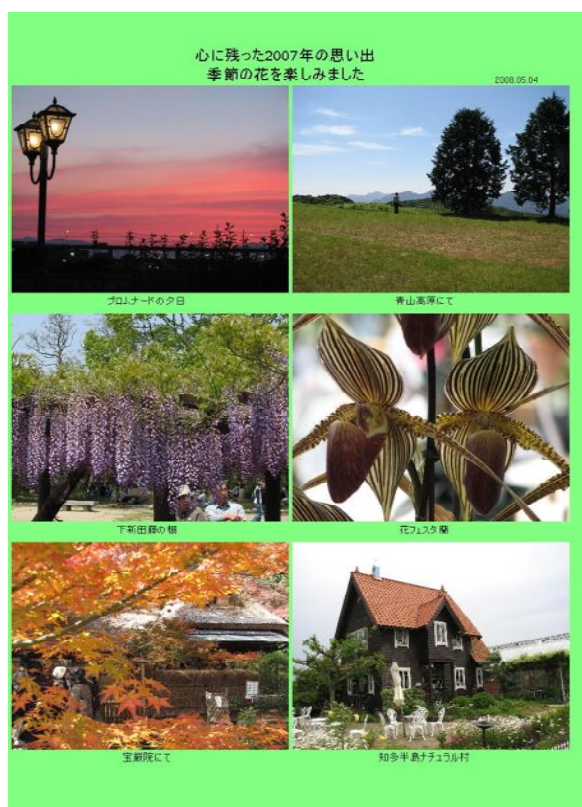


図3-2 印刷例 A4用紙に印刷します。(完成状態)  
これはタイプ1で作成した時の完成状態です。

## 4 一連の操作

### 4-1 写真の貼り方

エクスプローラーを起動する

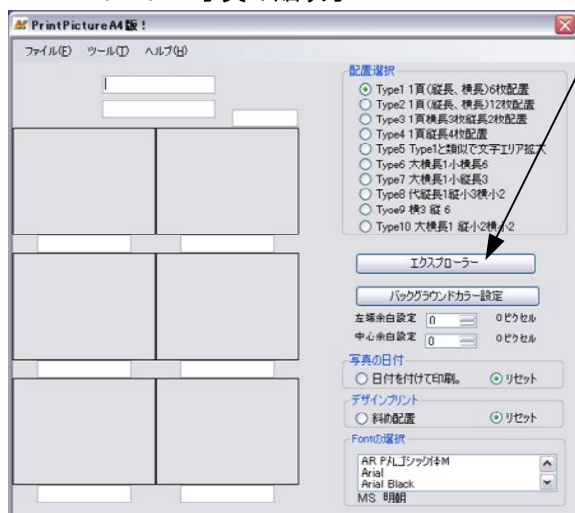
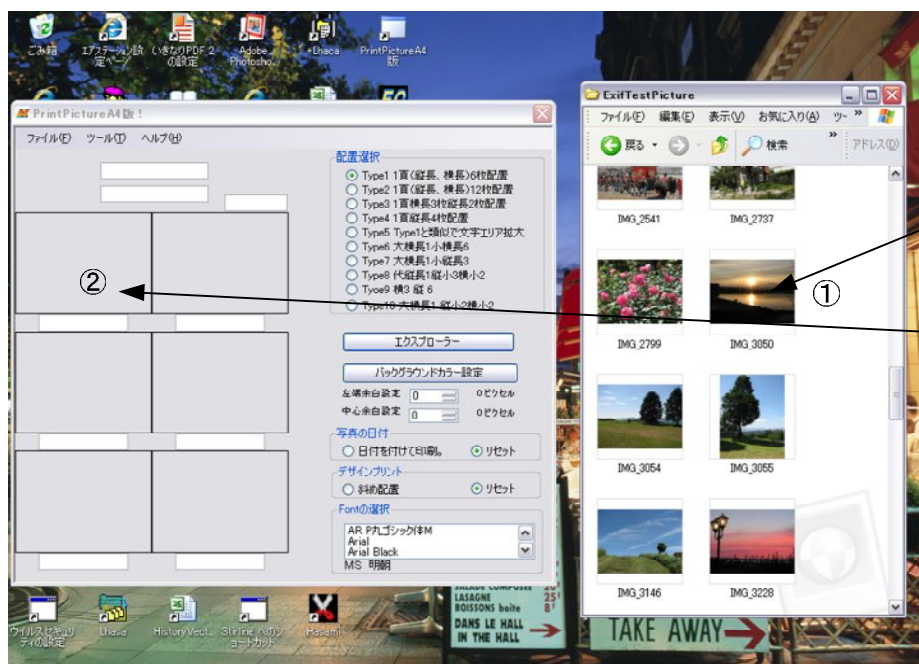


図4-1 エクスプローラーの起動

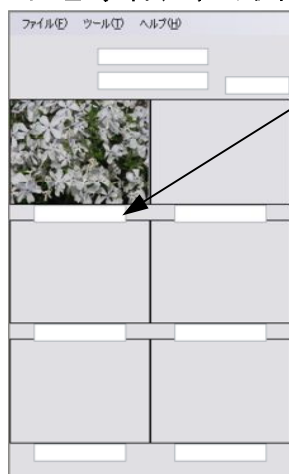


①の位置でドラッグし  
任意の枠を選びカー  
ソルを持っていき例え  
ば②の位置でドロップ  
すると②の位置に画  
像がセットされます。

注)  
画像情報のDescription  
エリアに文字情報があるとき  
テキストボックスに内容がセット  
されます。

図4-2 ドラッグ&ドロップの為にエクスプローラー画面  
の大きさを整えると使いやすい。

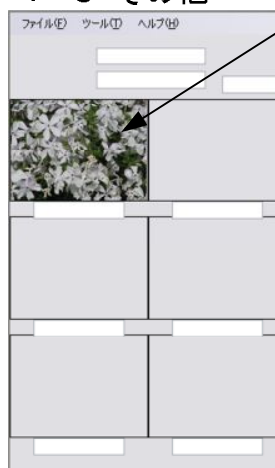
### 4-2 タイトルやコメントの挿入



希望するコメントの位置にカーソルをあて、  
コメントを入力します。  
文字数の制限はありません。ここで文字がはみ出しても印刷時は  
全文字数出力されます。

文字位置自動中心セット機能  
を使うと文字は写真に対して  
ほぼ中央になるように配置  
されます。  
(図4 右下ラジオボタン)

### 4-3 その他



消去操作  
キーボードのCTRLキーを押したまま左ダブルクリック  
で写真を消去します。  
(クリップボードに記憶)

貼り付け操作  
キーボードのALTキーを押したまま左ダブルクリックにて写真が貼り付けられます。  
(クリップボードから貼り付け)

メモ  
既に写真のある位置に新たに  
写真を貼り付けると新しい写  
真が張り付き前の写真は削除  
されます。

こうしてA4の写真は作られていきます。



## 5 印刷操作

印刷に関するメニューは

- ・ページ設定
  - ・印刷
  - ・印刷プレビュー
- の3メニューです。

- (1) ページ設定でプリンターの機種を選び、そのプリンターの諸仕様を設定します。
- (2) 印刷プリンターの機種を再確認し印刷メニューのクリックで接続選ばれたプリンターで印刷できます。
- (3) 印刷プレビューメニュー  
プレビューメニューでは予め印刷されるであろう写真が画面で確認できます。コメントの位置や日付けの印刷をするしない等の違いをプレビューにて確認して下さい。

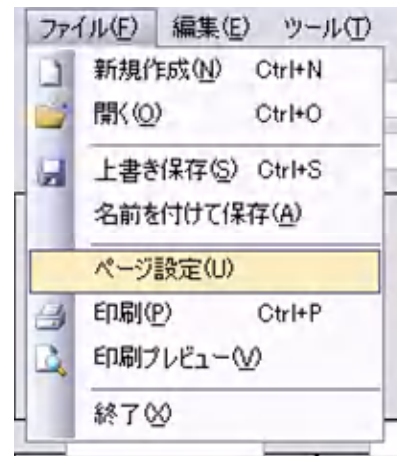


図5-1 ページ設定

## 6 保存操作

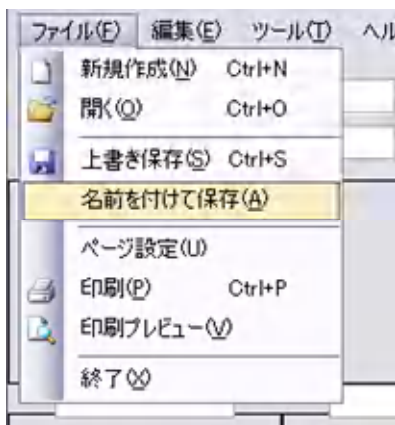
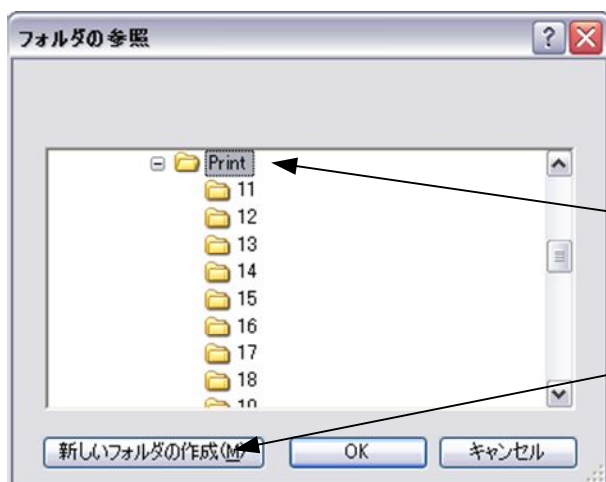


図6-1 メニュー画面

レイアウトを作成した情報を保存する事ができます。

メニュー画面の名前を付けて保存を左クリックするとホルダー画面が出てきます。

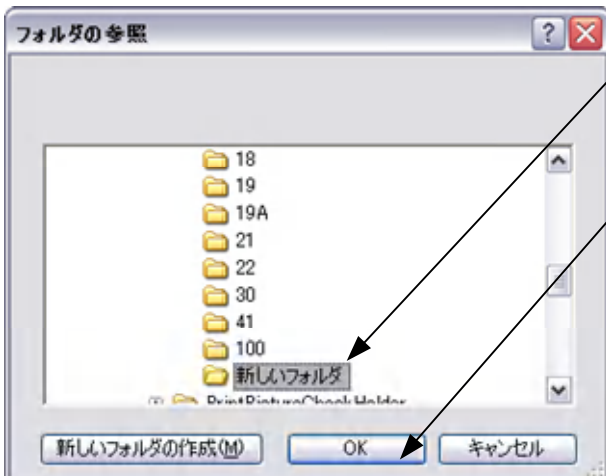


ホルダー画面を見ながら任意のホルダー位置を選び、新しいホルダーの作成ボタンを左クリックして名前を付けます。そしてOKボタン右クリックで現在の情報が保存できます。

①Printと言う任意のホルダーを選び新しいフォルダーの作成ボタンを左クリックすると、この下に新しいホルダーができます。

②新しいフォルダーの作成ボタンを左クリック  
③すると新しいホルダーが出来るのでホルダーの名前を任意に変更する

図6-2



④OKボタン左クリックでデータが退避される  
退避されるとホルダー参照画面が消えます。

この保存方法は、部品ごとにファイルが保存されますので、画面の変更、文章の変更等が可能です。

図6-3

## 7 開く操作

過去に保存したPrintPictureのデータをロードすることができます。

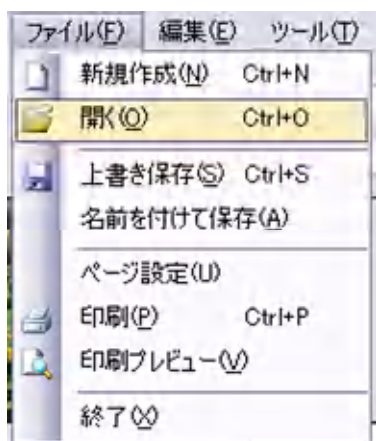


図7-1

①

ファイルを開くボタン左クリックでホルダダイアログ図17が表示されます。ロードしたいホルダーに移動します。

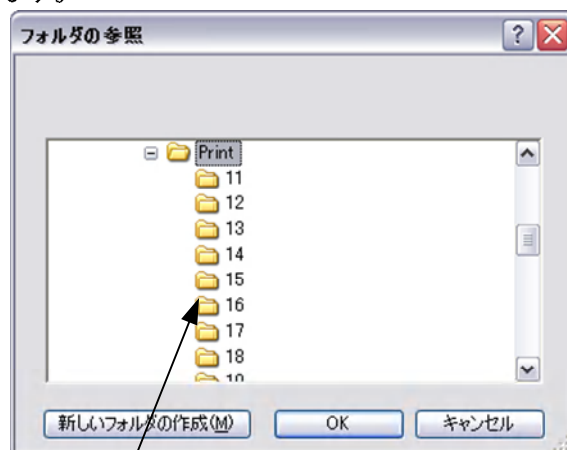


図14 ホルダダイアログ

②

ロードしたいホルダーを指定し左ダブルクリック操作または開くメニューを左クリックで写真データがロードされます。

ロードが終了するとダイアログは閉じます。

## 8 左端余白設定と中心余白設定



図8-1

左端余白の挿入位置

中心余白の挿入位置

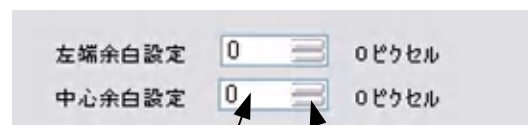


図8-2

①

任意の数値を選ぶ。

②

数値が確定したらカーソルをこの白い位置に持ってきて左クリックする。するとその部分が灰色になり数値がセットされます。

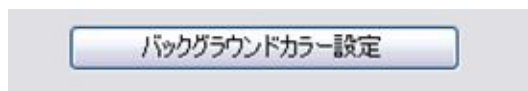


数値がセットされた状態

図8-3

左余白設定は左端しにバックグラウンドカラーで埋められます。  
中心余白とは、左右の写真の間の余白で設定ピクセル数バックグラウンドカラーで埋められます。  
この2つの余白で画像の左右のバランスをとります。

## 9 バックグラウンドカラー設定



(1)バックグラウンドカラーの設定 図9-1

バックグラウンドカラーボタンをクリックするとカラーダイアグラムが表示され(図20)、任意のバックグラウンドカラーを選択できます。



写真以外の場所がバック  
グラウンドカラー

図9-2

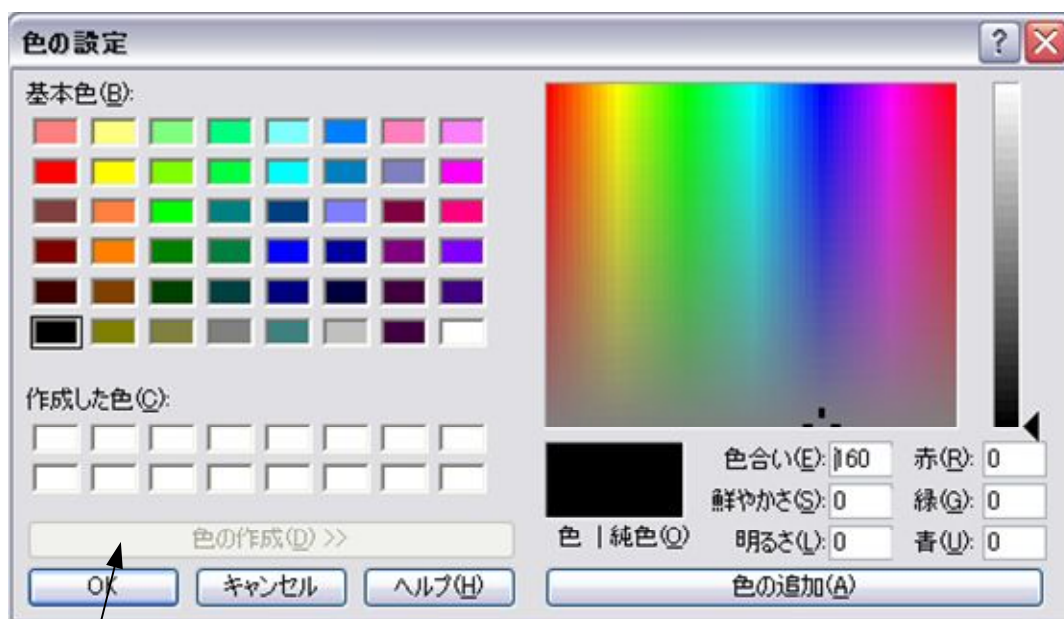


図9-3 カラーダイアグラム

色の作成ボタンを押すと色の追加画面になります。  
任意の色を作成する事ができます。

## 10 もうひとつの保存操作

### 10-1 A4JPEG保存操作

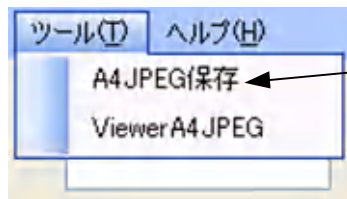


図10-1

メニューのツール A4JPEG保存を左クリックします。

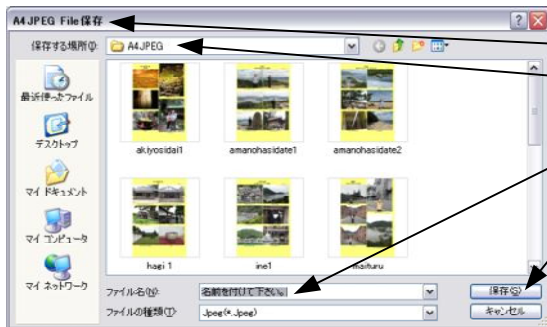
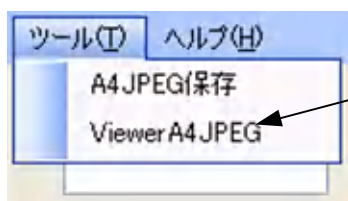


図10-2

- ① A4JPEGFile保存の画面が出ます
- ② 任意のホルダーを選び
- ③ 名前を付けて
- ④ 保存ボタンを押します。

この保存方法は、紙A41枚に対し1ファイルできますので、画像レイアウト等の変更は出来ませんが、複数枚数の紙ファイル相当が1ファイルずつできますのでアルバムのように集める事ができます。

### 10-2 保存したA4JPEGファイルのVIEWER



メニューのツール ViewerA4JPEGを左クリックします。

新しいフォームが開きます

図10-3



図10-4

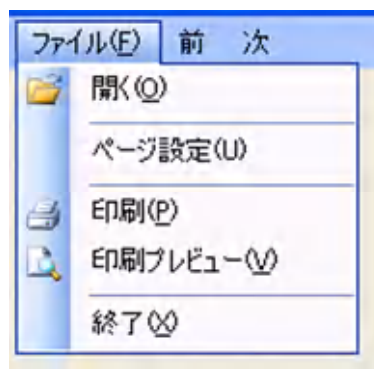


図10-5 開く操作で写真を選ぶと表示します



Viewerによる表示

図10-6

メニュー 前 次 でホルダー内の写真が見られます。



## 11・フォントの選択について

フォントは選択するとPrintPictureA4版印刷全ての写真説明文の文字に適用されます。(写真の撮影日は除く)  
フォントはそのマシンに入っているフォントしか表示されません。  
操作画面表示ではフォントは反映しません。印刷、A4Jpeg、印刷プレビューで反映されます。  
印刷プレビューで印刷されるフォント状態を確認できます。。

## 12 デザイン印刷

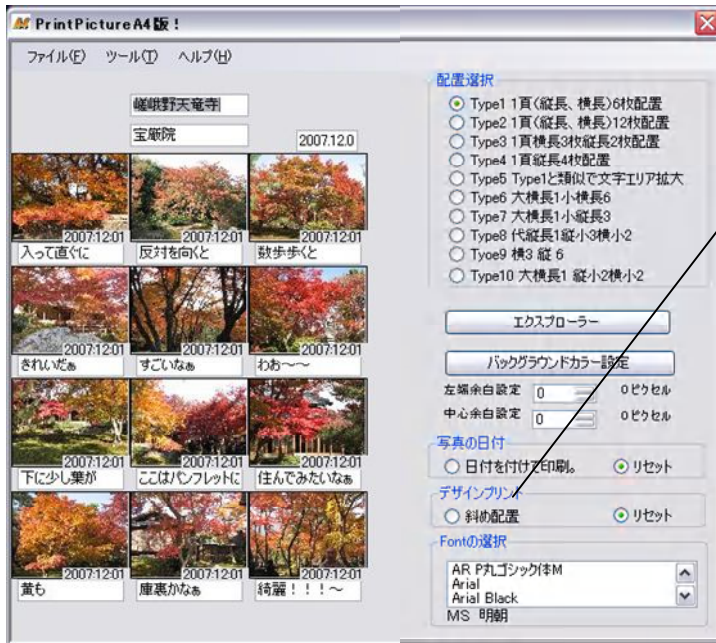


図12-1 操作面

### デザインプリント

☐ 斜め配置

☒ リセット

Type1とType2に関してのみ有効です。ラジオボタンで斜め配置をセットするとType2では通常図31の印刷になりますが、図32の印刷ができるようになります。

- (1)プレビューで確認できます。
- (2)「ツール」「A4JPEG保存」では斜め配置のファイル保存もできます。



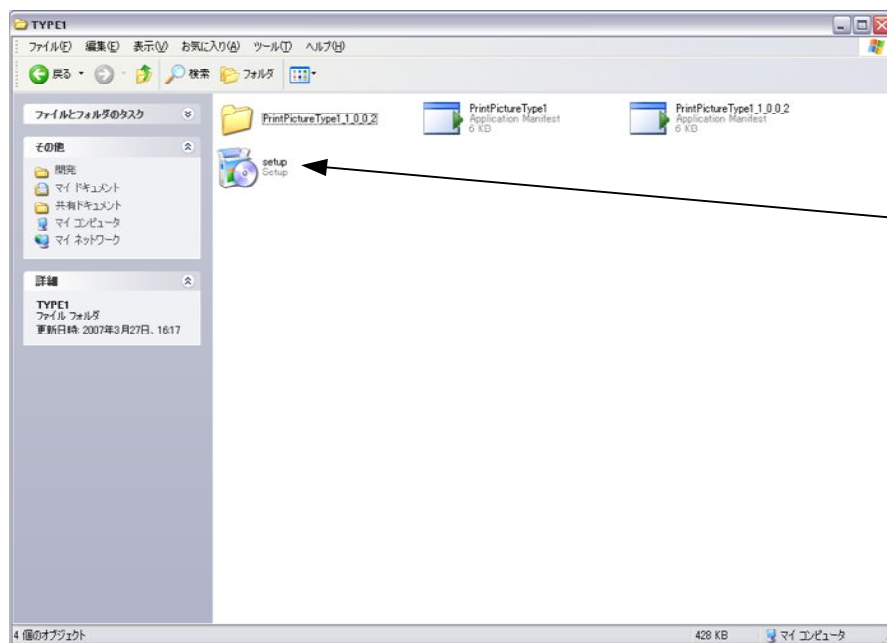
図12-2 Type2 普通のレイアウト



図12-3 Type2 斜め配置の写真

### 13 インストール方法

任意ホルダーにダウンロードした後 setup を左ダブルクリックでインストールできます。



セットアップ用ファイル  
セットアップ用のアイコンにカーソルをあて左クリックにてインストールができます。

図13-1 セットアップファイル

インストール時に正体不明の意のメッセージが表示されますがそのままインストールを続行してください。