

# 予約業務管理ソフトウェア

September 22, 2008

[illegible]

この度はBeauty Parlorをご利用いただき誠にありがとうございます。  
経営者の方に於きましては、Beauty Parlorが有用なツールであり、  
末永くご利用いただけることを願っております。 開発者:にらい庵

以下このマニュアルの内容は、  
セットアップマニュアルの個別セットアップまでが終了しているものとします。

※Beauty Parlorを初めてお使いになる場合は、

- § 4. マスタデータ保守画面の操作にてメニューコースの登録ならびに
- § 2. スタッフ勤務画面の操作にてスタッフ(技術者)の登録から始めてください。

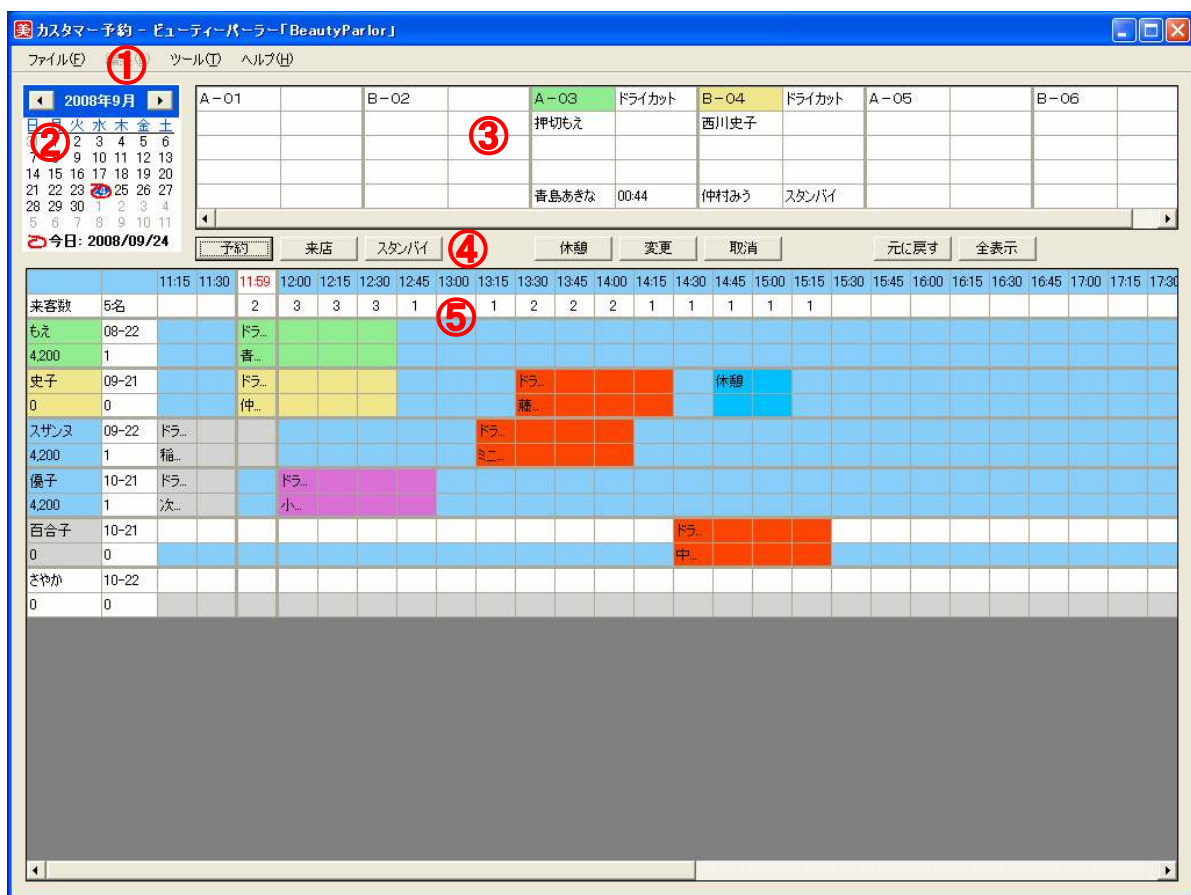
## § 0. Beauty Parlorの起動

Windowsのスタートボタンからすべてのプログラムの中に「にらい庵」、  
「Beauty Parlor」がありますのでクリックします。



※Beauty Parlorはパソコンの日付・時刻を基に動作します。  
パソコンの日付と時刻は常に正確に調整しておいてください。  
インターネットに接続している場合は、  
自動的にインターネット時刻サーバーと同期する、に設定しておくことをお勧めします。

## § 1. カスタマー予約画面の操作



①画面一番上にあるのが、メニューバーです。  
現在、ツールメニューでスタッフ勤務・ビジター登録・  
マスタデータ保守の呼び出しが行えます。

②画面上、左側がカレンダーです。  
通常、当日のデータが表示されますが、  
カレンダーの切り替えにより過去の実績および将来の予約を表示します。

③画面上、右側が**ブースビュー**です。  
それぞれのカットブースの状況を表示しています。

ブース番号	A-03	ドライカット	コース名
担当スタッフ (未使用)	押切もえ		オプション名 (未使用)
(未使用)			(未使用)
お客様名前	青島あきな	00:44	残り時間

④ブースビューと予約ビューの間にあるのが**オペレーションボタン**です。  
各機能は以下の通りです。

予約	予約ビューに予約を登録します。
来店	予約ビューに来店を登録します。あるいは予約を来店に遷移させます。
スタンバイ	予約あるいは来店したお客様をカットブースにスタンバイさせます。
休憩	予約ビューに休憩を登録します。
変更	予約あるいは来店のデータを変更します。
取消	予約あるいは来店のデータを取消し(キャンセル)します。
元に戻す	オペレーションボタンでの操作を一回だけ元の状態に戻します。
全表示	当日の予約・実績データを開店時間よりすべて表示します。

⑤画面一番下にある大きなビューが**予約ビュー**です。  
現在時刻を基準に横軸が時間表示、縦軸が勤務スタッフの表形式で表示しています。  
時間経過とともに自動的に横左方向に表が移動していきます。

		11:15	11:30	11:59	12:00	12:15	時間軸
当日来客数	来客数	5名		2	3	3	現在時刻
	もえ	08-22		ドラ			時間単位の予約人数

各スタッフの勤務時間の帯は出勤状況により、**勤務予定は水色の細い帯**で、**勤務中は水色の太い帯**、**欠勤・退勤はグレーの帯**で表示されます。

勤務中	優子	10-21	ドラ	ドラ	スタッフの勤務シフト時間(時間のみ)
	4,200	1	次	小	
未出勤	百合子	10-21			スタッフの売上額(コースの設定により報酬額)
	0	0			
欠勤	さやか	10-22			スタッフの接客数
	0	0			

予約の帯は**予約が赤の帯**で、**来店時が紫色の帯**、**スタンバイが黄色の帯**、**サービス中が緑色の帯**、**終了したものがグレーの帯**で表示されます。  
なお、**休憩時間はブルーの帯**で表示されます。

## ■ 予約の入力

予約ビューの水色の帯の部分(スタッフと時間が交わるセル)を選択し、  
予約ボタンをクリックします。

		11:15	11:30	11:50	12:00	12:15	12:30	12:45	13:00	13:15	13:30
来客数	5名			2	3	3	3	1		1	1
もえ	08-22			ドラ							
4,200	1			青							
中子	09-21			ドラ							

※この例では、スタッフもえに13:00からの予約を入れようとしています。

セルを選択し予約ボタンを押すと、予約・受付ダイアログが表示されますので、時間、スタッフを確認し、コース、オプションを選択したのち決定ボタンをクリックすると、予約の入力が完了します。

同時に顧客情報(名前、電話番号)を入力しておきます。  
顧客登録済みの場合、検索、選択できます。  
一般の顧客の場合はこの時点で仮登録しておくことができます。

決定ボタンで予約の入力が完了します。

コース名

顧客名

	12:30	12:45	13:00	13:15	13:30	13:45	14:00	14:15
3			1	2	3	3	2	1
ドク			ドク					
ドク								

#### ■フリーの入力・来店の設定

予約なしで来店された場合、予約の入力と同様に予約ビューのセルを選択し、来店ボタンをクリックし、予約・受付ダイアログより情報を入力します。

また、予約のお客さまが来店された場合は、予約の帯を選択し来店ボタンをクリックし来店状態にします。

#### ■休憩の入力

予約の入力と同様に予約ビューのセルを選択し、休憩ボタンをクリックします。

※現在、休憩は30分となっています。

#### ■予約の変更・編集

予約ビューの編集したい予約の帯を選択し、変更ボタンをクリックすると予約・受付ダイアログが表示されます。編集したい情報を変更し決定ボタンをクリックします。

また、時間あるいはスタッフの変更であれば、予約状況ビューの変更元セル、変更先セルを順にクリックすることで予約の移動、入れ替えができます。

移動元を選択

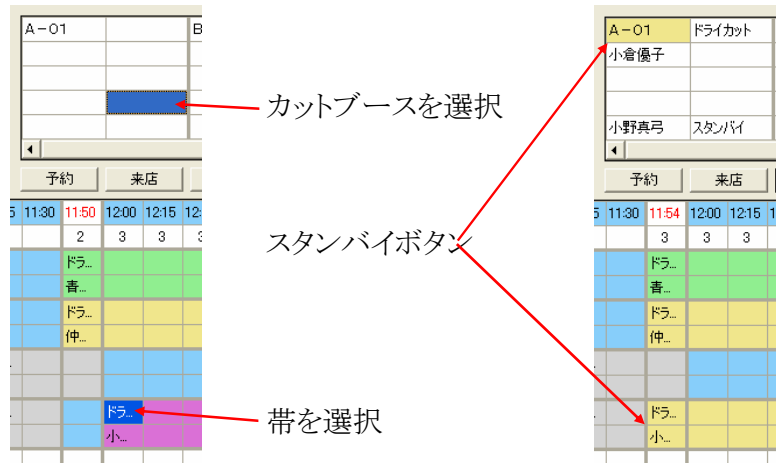
移動先を選択

### ■予約の取り消し

予約の取り消し(キャンセル)の場合、予約の編集と同様に取り消したい帯を選択し、取消ボタンをクリックします。

### ■サービススタンバイ

来店済みのお客さまを予約ビューから選択し、  
続けてブースビューの特定のカットブース(セル位置)を選択し、  
スタンバイボタンをクリックします。



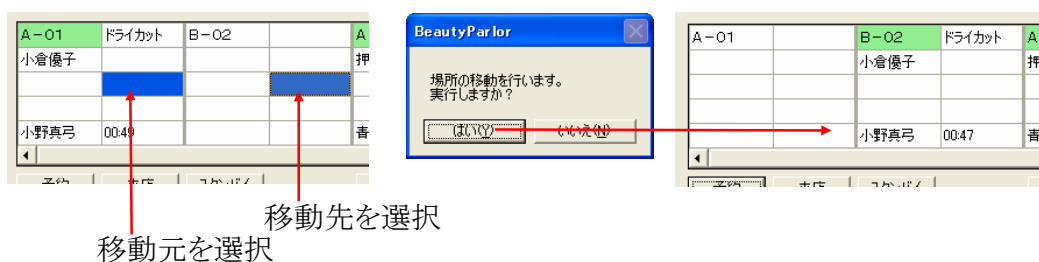
### ■サービス開始

ブースビューのスタンバイ中のカットブース(セル位置)をダブルクリックし、  
表示されるダイアログのスタートボタンをクリックします。



### ■サービス移動

サービス途中でカットブースの変更があった場合、  
ブースビューの変更元セル、変更先セルを順にクリックすることでお客様の移動ができます。



### ■サービス終了

サービス終了のお客さまをサービス実施ビューからダブルクリックし、サービスを終了させます。

スタッフの登録が無い場合、  
あるいは登録があっても当日の勤務シフトが組まれていない場合は  
カスタマー予約画面は以下のような表示になります。

[illegible]

スタッフ勤務画面はカスタマー予約画面のツールメニュー、スタッフ勤務をクリックすると表示されます。

The interface includes a menu bar with 'ファイル(F)', '編集(E)', 'ツール(T)', and 'ヘルプ(H)'. A calendar on the left shows '2008年9月' with the 22nd selected. The staff profile form contains fields for 'プロフィール', 'ニックネーム', '名前', 'なまえ', '住所', '郵便番号', '電話', '携帯', '生年月日', '年齢', '入社日', '免許登録日', '登録都道府県', and '登録番号'. Buttons for '出勤', '退勤', '欠勤', '追加', '変更', 'クリア', and '削除' are present. A large grid at the bottom shows a schedule from 10:00 to 16:30 for days 1 through 22.

#### ■スタッフ情報の登録

スタッフのニックネーム、名前、読み仮名、住所、郵便番号、電話番号、携帯番号、生年月日、入社日、免許登録日、登録都道府県名、登録番号を入力し、  
④追加ボタンをクリックします。

#### ■スタッフ情報の編集

②スタッフ一覧の中から編集するスタッフを選択し、詳細情報を表示させます。  
表示された詳細情報の編集項目を変更し、④変更ボタンをクリックします。

#### ■スタッフ情報の削除

②スタッフ一覧の中から削除するスタッフを選択し、詳細情報を表示させます。  
表示された詳細情報の削除チェックをチェックし、④変更ボタンをクリックします。



スタッフ勤務画面の⑥シフトビューには一か月分の日付と曜日が縦軸に、営業時間分の時間が横軸となる表形式で表示されます。

スタッフ勤務画面の⑥シフトビューには一か月分の日付と曜日が縦軸に、営業時間分の時間が横軸となる表形式で表示されます。

過去の実績分がグレー(遅刻早退、欠勤の場合は紫色)の帯で、本日勤務分が黄色の帯、将来の予定シフトが緑色の帯で表示されます。

①カレンダーの選択によって、先月以前、当月、来月以降の表示を、また②スタッフの選択によって、各スタッフ毎の表示を切り替えることができます。

#### ■勤務シフトの登録

①カレンダーの登録する月を選択し、②スタッフ一覧から登録するスタッフを選択します。  
⑤出勤予定時間、退勤予定時間を確認し⑥シフトビューの登録する日付をクリックします。

#### ■勤務シフトの取消

勤務シフトの登録と同様に取り消したい月とスタッフを選択し、  
⑥シフトビューを表示させます。登録されている勤務シフトの帯(緑色のみ)をクリックします。

#### ■出勤時間の記録

②スタッフ一覧の中から出勤したスタッフを選択し、③出勤ボタンをクリックします。

#### ■退勤時間の記録

②スタッフ一覧の中から退勤するスタッフを選択し、③退勤ボタンをクリックします。

※出勤時間・退勤時間は処理された日付・時刻が記録され、  
出勤・退勤予定時刻により遅刻・早退を自動的に判断します。

#### ■欠勤の記録

②スタッフ一覧の中から欠勤のスタッフを選択し、③欠勤ボタンをクリックします。

### § 3. ビジター登録画面の操作

顧客基本情報

顧客ID   ①

お客さま名  ☐ 女性

お客さま仮名  ☐ 男性

住所

郵便番号  建物

生年月日  年齢

電話  2008年 9月 1日 ~ 2008年 9月30日 ③

携帯  来店日

メールアドレス

髪質

肌質

アレルギー  ④

☐ 削除

来店記録

来店日時	担当者	コメント

事故・クレーム履歴

コメント

#### ■顧客情報の検索

検索のキーとなる項目(顧客ID、名前、読み仮名、性別、住所、生年月日、電話番号、携帯番号、メールアドレス、髪質、肌質、アレルギー)だけを入力し、

①検索ボタンをクリックします。

来店日で絞り込みたい場合は、来店日の範囲を選択し、③抽出ボタンをクリックします。

#### ■顧客情報の登録

顧客の名前、読み仮名、性別、住所、生年月日、電話番号、携帯番号、メールアドレス、肌質、アレルギーを入力し、④追加ボタンをクリックします。

※顧客IDは自動的に付与されます。

美 ビジター登録 - ビューティーパラー「BeautyParlor」

ファイル(F) 編集(E) ツール(T) ヘルプ(H)

### 顧客基本情報

顧客ID [BP000003] 検索

お客さま名 [青島あきな] 女性 ① クリア

お客さま仮名 [あおしまあきな] 男性

住所 [宮崎県] [東諸県郡国富町本庄4832-7]

郵便番号 [880-1101] 建物

生年月日 [1980/09/16] 年齢 [28歳]

電話 [098-575-3302]

携帯 [090-8575-3302]

メールアドレス [ccc@ccc.ccc]

髪質 [硬い髪・普通]

肌質 [普通肌]

アレルギー [なし]

③ 来店日 ④ 追加 変更

事故・クレーム履歴

話し好き! ⑤

### 来店記録

来店日時	担当者	コメント
2008/05/17 午後...	押切もえ	
2008/06/18 午後...	春日井静奈	
2008/07/09 午前...	新垣結衣	シャンプーの香りが苦手
2008/08/19 午前...	大島麻衣	
2008/09/24 午前...	押切もえ	

⑥

コメント

シャンプーの香りが苦手!

⑦ 追加・変更

#### ■顧客情報の編集

②顧客一覧の中から編集する顧客を選択し、詳細情報を表示させます。  
表示された詳細情報の編集項目を変更し、④変更ボタンをクリックします。

#### ■顧客情報の削除

②顧客一覧の中から削除する顧客を選択し、詳細情報を表示させます。  
表示された詳細情報の④削除チェックをチェックし、④変更ボタンをクリックします。

#### ■事故/クレーム履歴の登録/追加/編集

②顧客一覧の中から編集する顧客を選択し、⑤事故/クレーム履歴を表示させます。  
事故/クレーム履歴を入力/変更/削除し、④変更ボタンをクリックします。

#### ■来店時コメントの登録/追加/編集

②顧客一覧の中から編集する顧客を選択し、  
さらに⑥来店記録の中から該当する来店を選択し、⑦来店時コメントを表示させます。  
来店時コメントを入力/変更/削除し、⑦追加・変更ボタンをクリックします。

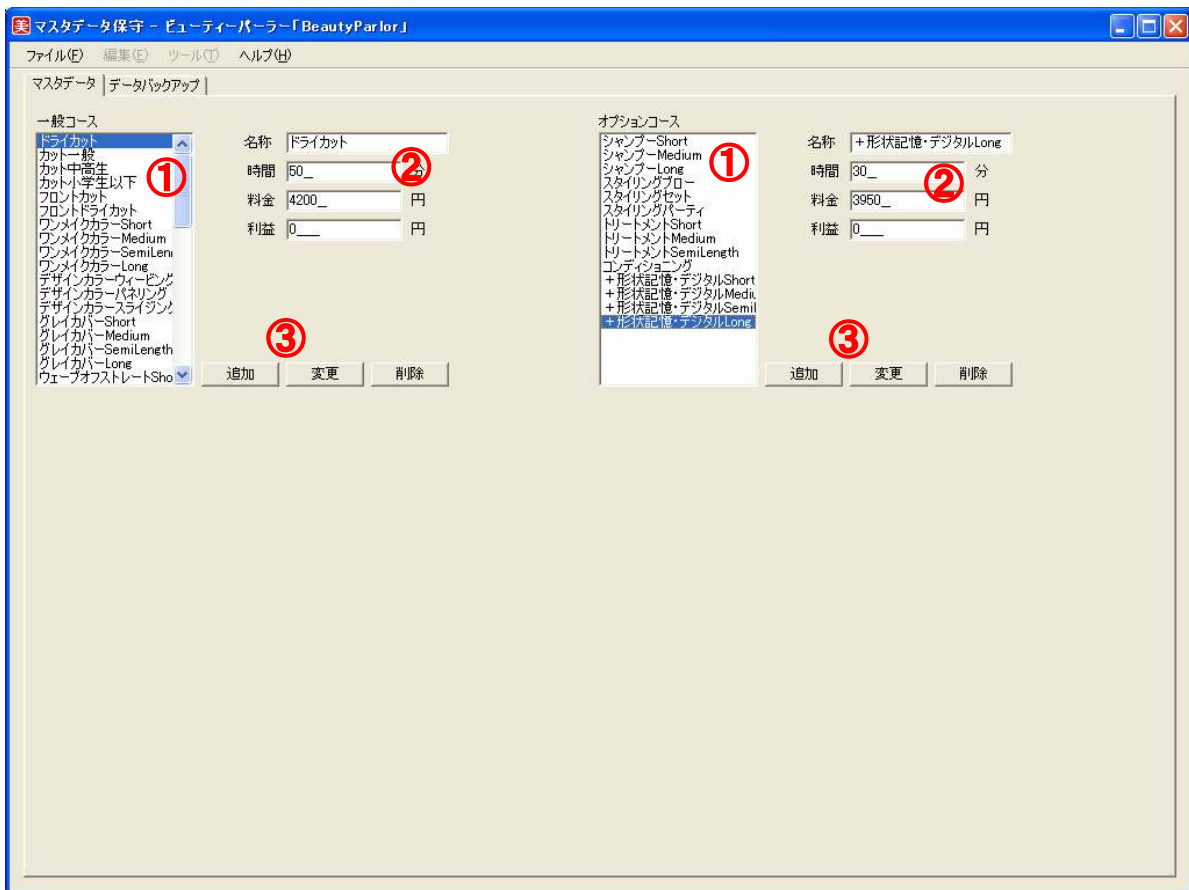
#### § 4. マスタデータ保守画面の操作

コースメニューには一般コースとオプションコースがあります。  
一般コースはメインのコースで、オプションコースは一般コースに付随するコースです。  
コース時間ならびにコース料金は一般コースとオプションコースの合計になります。  
オプションコースは選択しなくても問題ありません。  
また、利益に金額を登録すると出来高報酬のための簡易計算を行います。  
利益を登録しなければ、単純にスタッフ毎の売上金額を表示します。

##### ■コースメニューの登録

各コースメニューの②名称、時間、料金、利益を入力し、③追加ボタンをクリックします。

※報酬の簡易計算には「料金－利益」を報酬として計算されます。



#### ■コースメニューの編集

②各コース一覧の中から編集するコースを選択し、情報を表示させます。  
表示された情報の②項目を変更し、③変更ボタンをクリックします。

#### ■コースメニューの削除

②コース一覧の中から削除するコースを選択し、情報を表示させます。  
表示された情報を確認し、③削除ボタンをクリックします。

Beauty Parlorのサポートサイトは <http://nirai.web.fc2.com/> です。  
お問い合わせはメールにて lat26deg@nifty.com までお願いします。