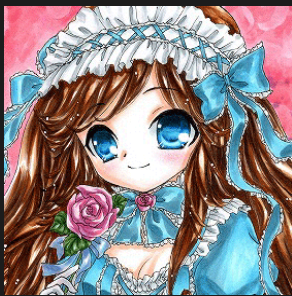




ナナコメイクアップ 公式マニュアル



あなたのサイトをメイクアップ

薔薇乃ななこ

めんせきじこう

著者は、このレポートの内容の使用・適用によって生じた、いかなる結果に対する責任をおいません。

このレポートの内容は、著作権によって保護されています。

無断転載・複製を禁じます。

このレポートの一部または全部をあらゆるデータ蓄積手段

(電子的複製、物理的複製、音声による読み上げ等、すべての形式)

により、第三者に譲渡、貸与、リース、販売、配布、オークション出品、公開することを禁じます。

上記事項が守られない場合、およびそれ以外でも著作権保護の観点に反すると

認められた場合は、損害賠償請求いたします。

改定

2010年6月21日

もくじ

1. ナナコメイクアップとは	3
2. ナナコメイクアップ全体像	9
3 ナナコメイクアップインストール	19
4. ナナコメイクアップの使い方	21
5. ナナコメイクアップトリセツ	54
6. ナナコメイクアップの便利な機能	55
7. ナナコメイクアップよくある質問	69
8. 携帯ツールのご紹介	78
9. コンテンツサービスのご紹介	81
10. 薔薇乃ななこプロフィール	82

1. ナナコメイクアップとは

たとえばの話ですが、あなたのサイト(PC&携帯)が10個あることを想像してみてください。

そのサイトの広告・リンクの貼り替えを行うと、どのぐらい時間がかかりますか？

また、貼り替えたサイトをFTPサーバにアップロードすると、どのぐらい時間がかかりますか？

おそらく、その作業は結構な時間がかかると思いますし、単調で面倒な作業だと思います。

しかも、その作業を、あなたは、これからずっと行っていけないといけないことを考えてみてください。

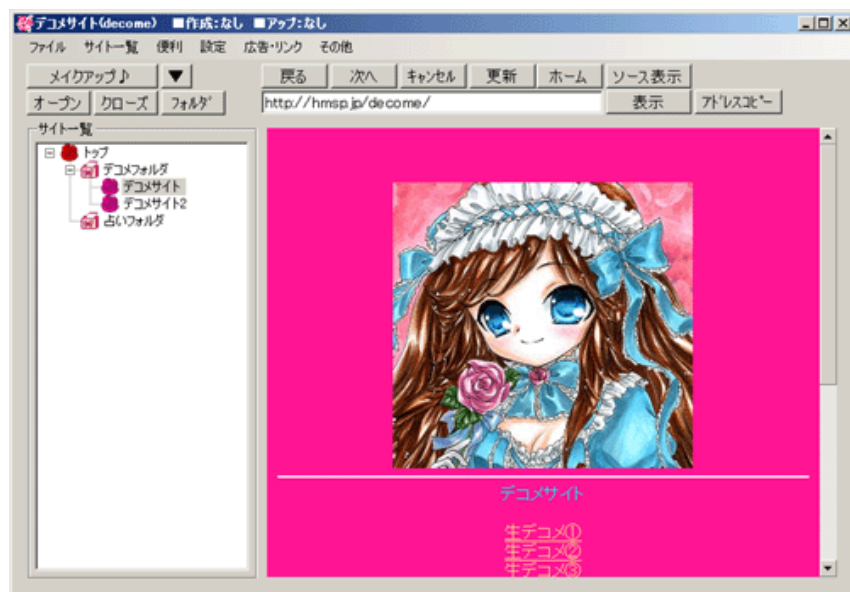
現実問題、作るだけではダメ。

きっと、あなたは、そのことに気がついているはずです。

作った後の更新こそが重要だって、あなたにはわかっているはずですよ。

そんな、あなたに、お届けするのがナナコメイクアップです。

ナナコメイクアップ♪ 【特 許 出 願 中】



ナナコメイクアップは、その面倒な作業を、あなたの代わりに、
たったの1クリックで行うことができます。

サイトの数は、10個でも100個でも構いません。

ナナコメイクアップは、あなたのサイトの広告・リンクの貼り替え
や、貼り替えたサイトのFTPサーバへのアップロードを一括(複
数サイト対応)で行うことができます。

さらに、ナナコメイクアップは、FTPだけでなく、FTPSのサーバ
にも対応しています。

たとえば、忍者ホームページなど、FTPSでしかアップロードで
きないサーバにもアップロードできます。

それは、一見シンプルですが、とても強力で、あなたにとって、
手放せないツールの1つになるでしょう。

ナナコメイクアップを使って、是非、あなたのサイトをメイクアップしてみてください。

まずは、下記のURLからナナコメイクアップの動画を確認下さい。



ナナコメイクアップ動画

<http://1kiss.jp/makeup/mkup.wmv>

※ 動画を生成するには、Windows Media Player が必要です。

ナナコメイクアップには、以下の特徴があります。

ナナコメイクアップの特徴

① ナナコメイクアップは、PCサイト、携帯サイトともにご利用できます。

- ② 広告・リンクの貼り替えを一括(複数サイト、ランダム貼り替え可能)で行うことができます。
- ③ 広告・リンクを貼り替えた履歴管理(日時)を行うことができます。
- ④ 広告・リンクは、CSVファイル出力・読込を行うことができます。
- ⑤ 広告・リンクは、共通・サイト毎個別の2種類の管理を行うことができます。
- ⑥ FTPサーバへ一括アップロード(複数サイト可能)を行うことができます。
- ⑦ FTP、FTPSの両方に対応しています。FTPSでしかアップロードできない忍者ホームページなどにも対応しています。
- ⑧ FTPサーバへアップロードした履歴管理(日時)を行うことができます。
- ⑨ FTPサーバ情報の一元管理を行うことができます。また、FTPサーバ情報のCSVファイル出力・読込を行うことができます。

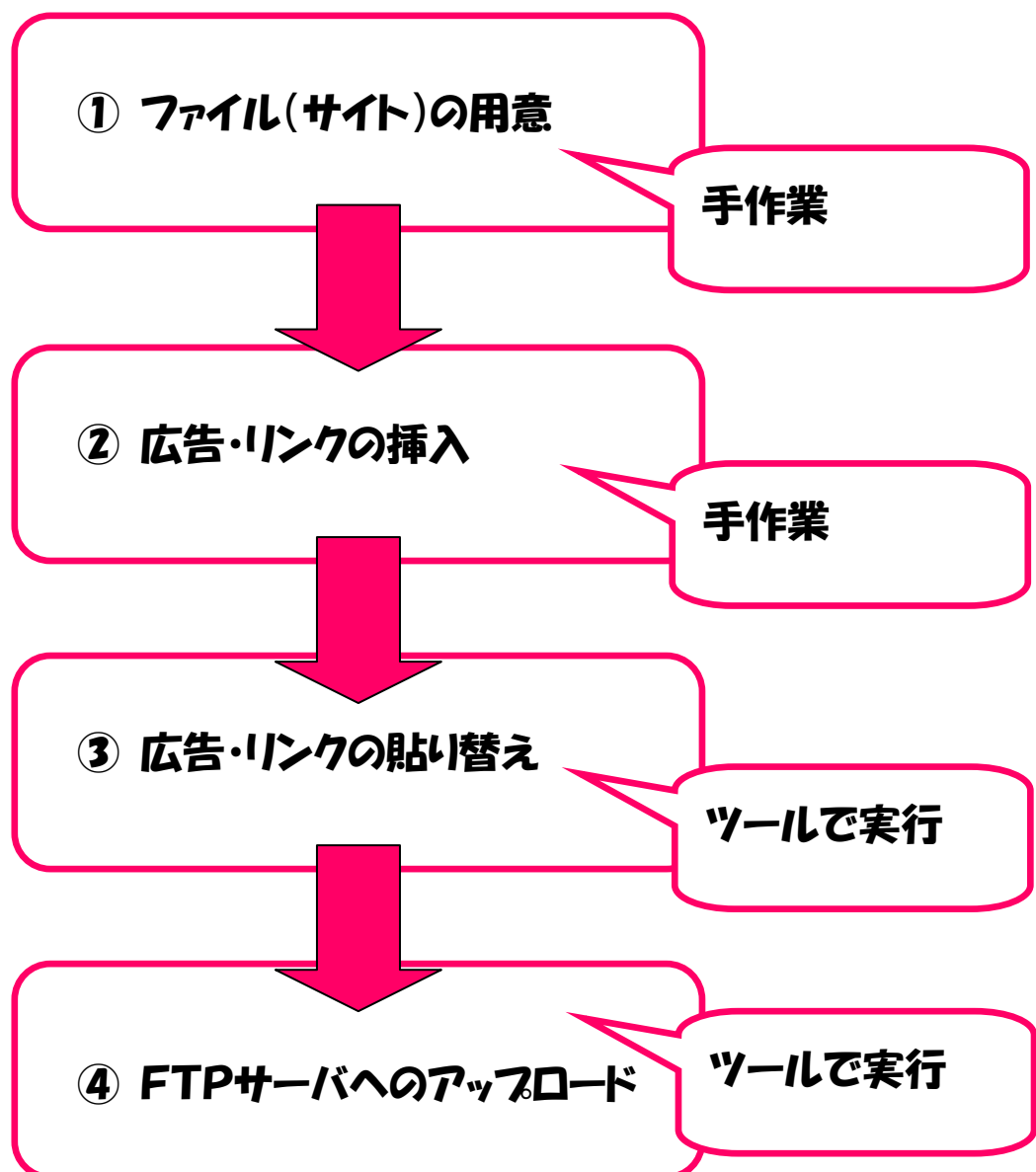
- ⑩ FFFTPに登録しているFTPサーバ情報を読み込むことができます。
- ⑪ サイト情報は、ツリー構造(階層)で管理することができます。
- ⑫ サイト情報は、CSVファイル出力・読込を行うことができます。
- ⑬ 管理情報(FTPサーバの ID,パスワードなど)は、すべて暗号化管理を行っています。
- ⑭ アイコン画像の登録を行うことができます。
- ⑮ データのバックアップ・復元を行うことができます。

つぎに、ナナコメイクアップの全体像について説明します。

2. ナナコメイクアップ全体像

ナナコメイクアップの全体像について説明します。

ナナコメイクアップでは、以下の4つのステップで処理を行います。



まず、①番目に、**広告・リンクを貼り替える対象のファイル(サイト)**を用意して下さい。

ファイルとしては、PCホームページ作成ツールで作成したファイル、携帯サイト作成ツールで作成したファイル、あなた自身の手作業で作成したサイトのファイルや、あるいは、テンプレートのファイルなどをご用意下さい。

ホームページ作成ツールをお持ちでない方は、以下の携帯サイト作成ツールがオススメです。

オススメ携帯サイト作成ツール

ナナコペェラ(無料0円)



<http://1kiss.jp/pera/>

ナナコツールX(無料版)



<http://xxxxxxxxxx.jp/muryo.html>

次に、②番目で、**広告・リンクの挿入**を行います。

ナナコメイクアップの**広告・リンク**には、**全体の共通**で利用できる**広告・リンクのタグ**(以下、**共通タグ**)と、**サイト毎の個別**で利用できる**個別の広告・リンクのタグ**(以下、**個別タグ**)の2種類の**広告・リンク**の管理を行うことができます。

★ **共通タグ** : 全体の共通で利用できる**広告・リンクのタグ**

★ **個別タグ** : サイト毎の個別で利用する**広告・リンクのタグ**

広告・リンクの挿入では、共通タグ、個別タグを、ファイル内に書いて下さい。

初期状態では、挿入する共通タグ、個別タグは、以下になります。

★ 共通タグ

<!--共通テキスト 1-->

<!--共通テキスト 2-->

....

<!--共通テキスト 30-->

までの 30 個のタグ

※ 共通タグの文字

半角カッコ(<)

半角のビックリマーク(!)

半角ハイフン2つ(--)

全角で“共通テキスト”

半角で数字(1～30)

半角ハイフン2つ(--)

半角カッコ(>)

★ 個別タグ

<!--テキスト 1-->

<!--テキスト 2-->

....

<!--テキスト 30-->

までの 30 個のタグ

※ 共通タグの文字

半角カッコ(<)

半角のビックリマーク(!)

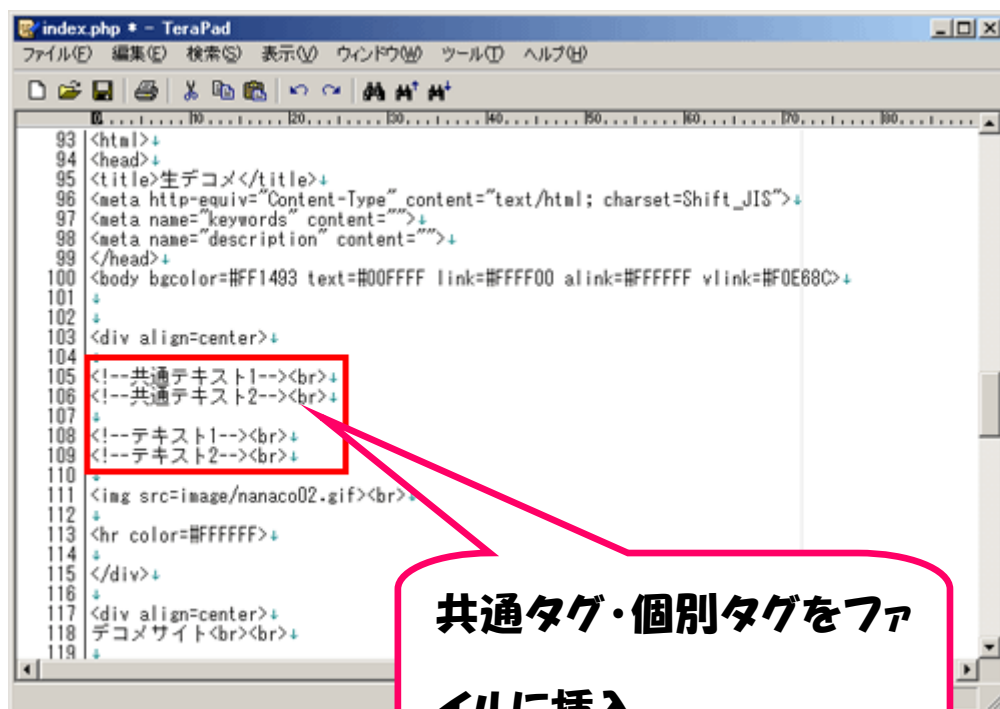
半角ハイフン2つ(--)

全角で“テキスト”

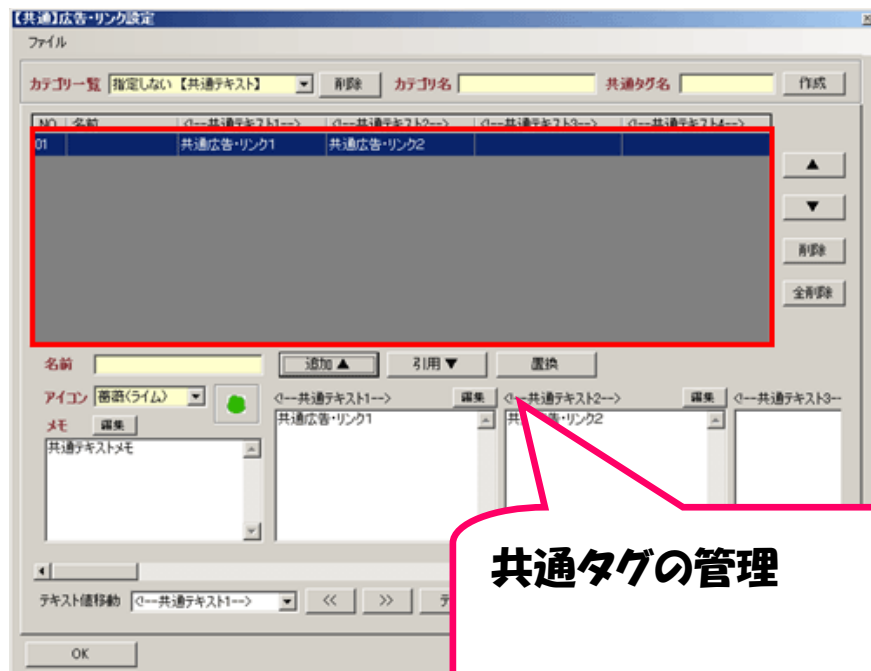
半角で数字(1～30)

半角ハイフン2つ(--)

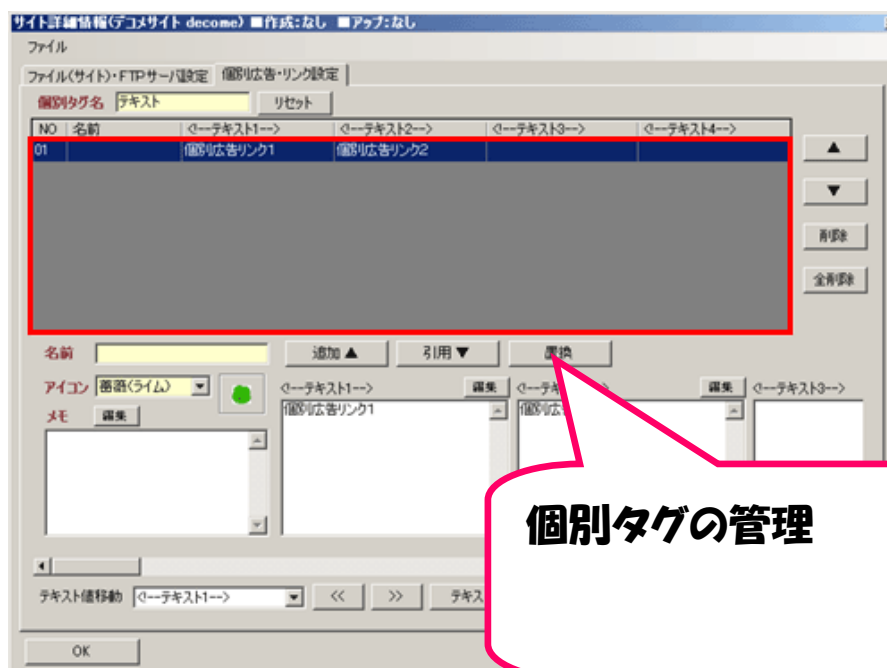
半角カッコ(>)



なお、共通タグの管理は、メインメニュー＞広告・リンク＞共通
広告・リンク設定から行います。

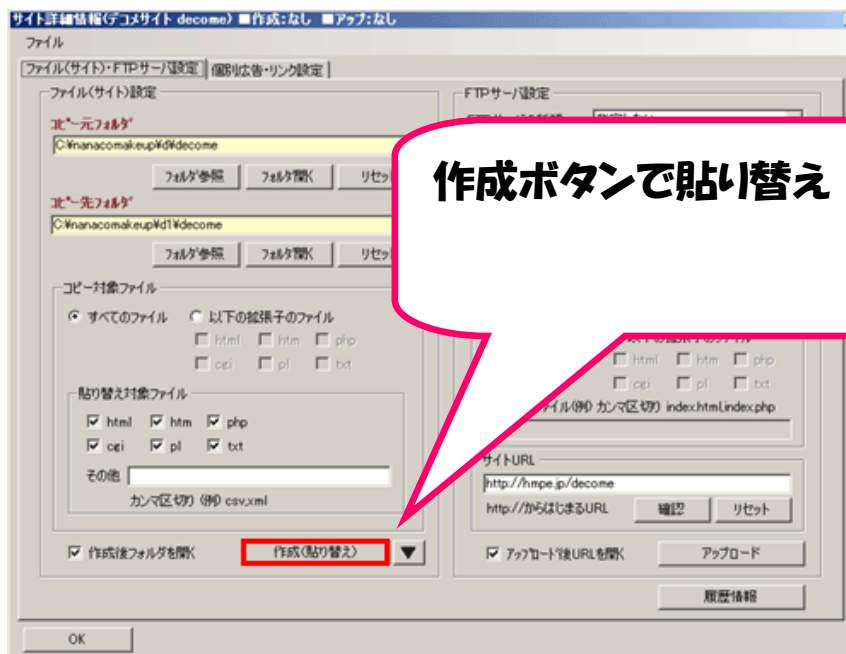
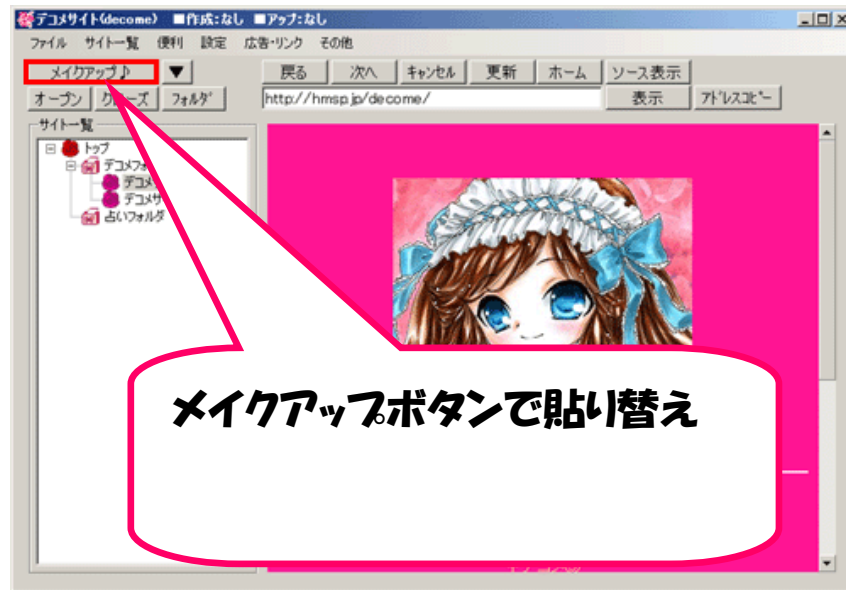


個別タグの管理は、各サイトの詳細情報画面の個別広告・リンク設定タブで行います。



次に、③番目で、広告・リンクの貼り替えを行います。広告・リンクの貼り替えは、メイン画面のメイクアップボタン、各サイトの詳細情報画面の作成(貼り替え)ボタンの2つの場所で行うことができます。

どちらも、共通タグ＋個別タグの貼り替えを行います。



最後に、FTPサーバへファイルのアップロードを行います。貼り替えを行ったファイルをFTPサーバにアップロードして完了です。

ファイルをFTPサーバへアップロードするためには、FTPサーバが必要になりますので、ご利用のレンタルサーバのFTPサーバなどを利用下さい。

ナナコメイクアップの全体像をまとめると、以下のようになります。

- ① 貼り替えを行うファイルを用意して下さい
- ② 広告・リンクは、共通タグと個別タグの2種類管理できます
- ③ 共通タグと個別タグを、ファイルに挿入して下さい
- ④ 共通タグと個別タグの貼り替えを行い、ファイルをFTPサーバにアップロードします

それでは、ナナコメイクアップをインストールしましょう。

3 ナナコメイクアップインストール

▼ナナコメイクアップに必要なもの

- ① Windows のパソコン
- ② .Net Framework2.0
- ③ ナナコメイクアップ本体

① Windows のパソコン

ナナコメイクアップを使うには、Windows のパソコンが必要です。

② .Net Framework2.0

ナナコメイクアップを使うには、.Net Framework2.0 がパソコンにインストールしている必要があります。最近のパソコンには、初めから入っていますが、以前のパソコンだと別途インストールが必要です。.Net Framework2.0 は、マイクロソフトから無料で配布されています。.Net Framework 2.0 がパソコンに入っているか

どうかわからない人は、.Net Framework 2.0 インストールの作業を行って下さい。すでに入っている場合は、インストール時に、すでに入っているというメッセージが表示されますので、その場合は、インストールをキャンセルして下さい。それでは、.Net Framework 2.0 をダウンロードして下さい。

▼.Net Framework2.0 ダウンロード

<http://2adsense.jp/bin/dotnetfx2.exe>

ダウンロード後、dotnetfx2.exe ファイルをダブルクリックするとインストールできます。

③ ナナコメイクアップ本体

ナナコメイクアップ本体は、このファイルと同じフォルダにあります『ナナコメイクアップ.exe』ファイルです。このファイルをダブルクリックするとナナコメイクアップが起動します。

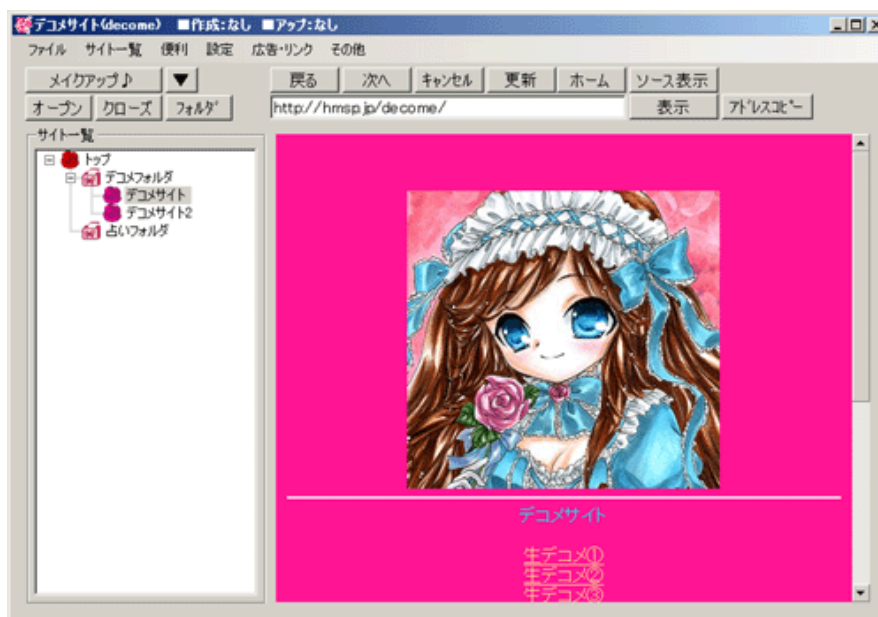
4. ナナコメイクアップの使い方

ナナコメイクアップの使い方について説明します。

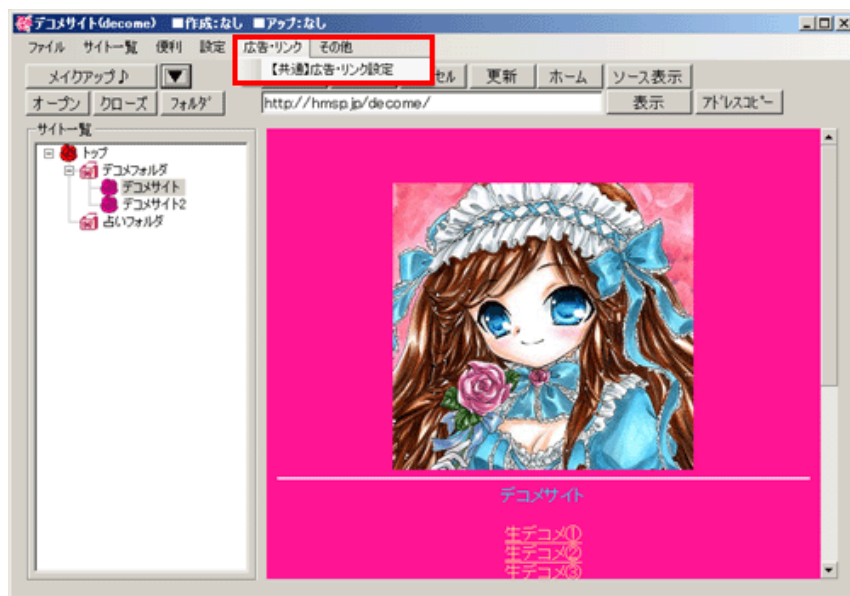
- ① ナナコメイクアップ.exe ファイルをダブルクリック。



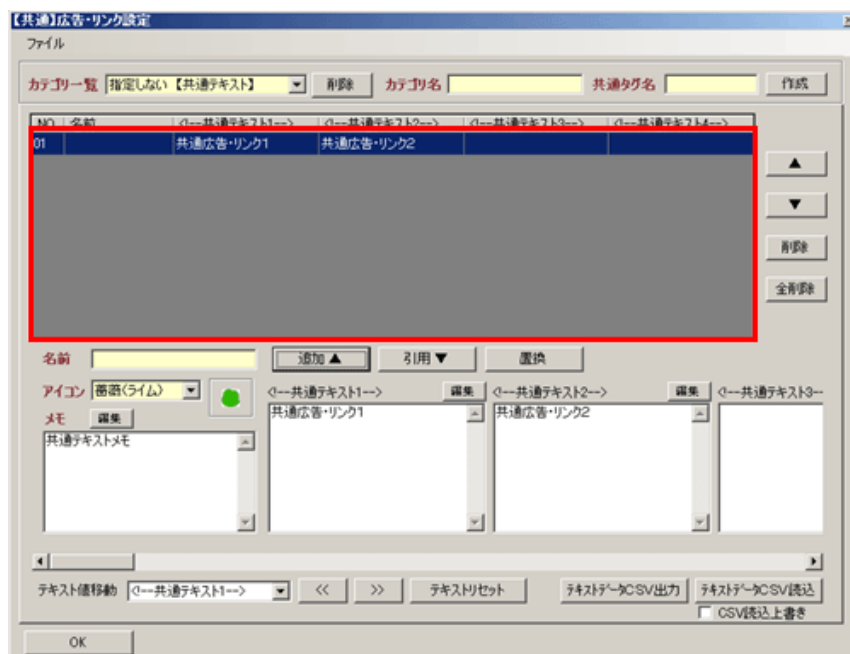
- ② ナナコメイクアップが起動します。



- ③ 最初に、共通タグの設定を行います。メニュー＞広告・リンク＞共通広告・リンク設定を選択。

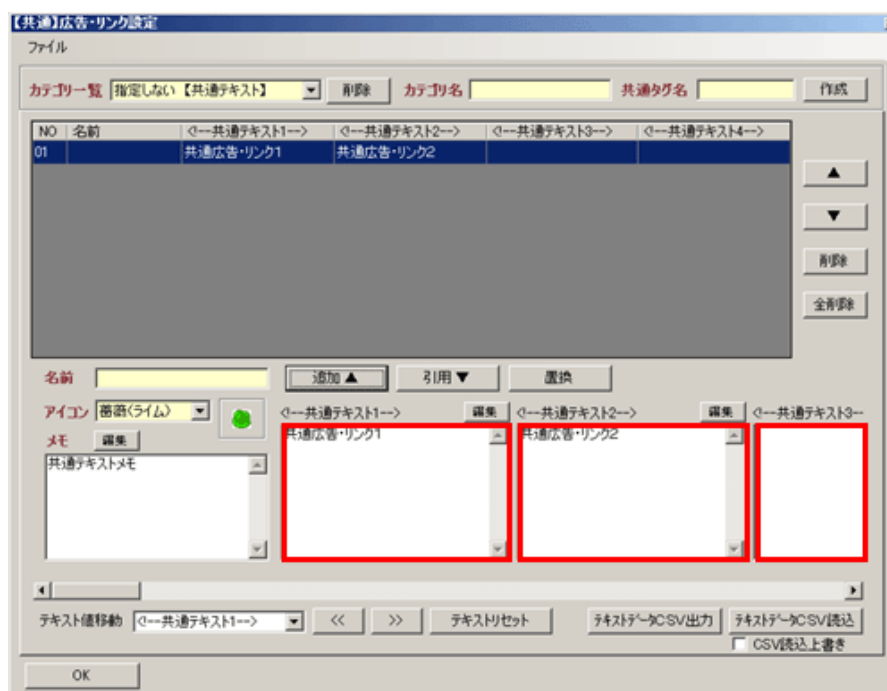


- ④ 共通タグ(共通広告・リンク)設定画面が表示されます。

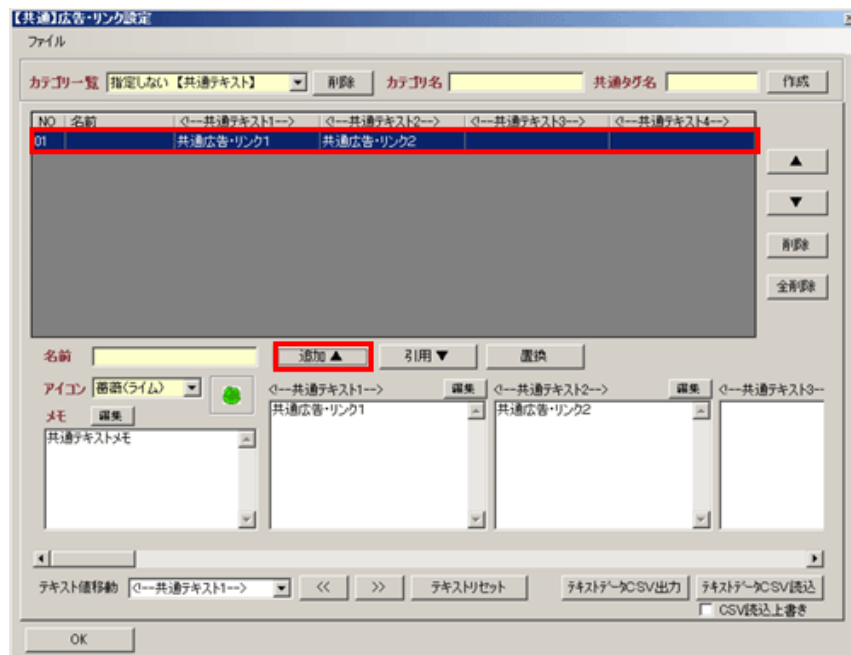


共通タグ設定画面で、共通タグの設定を行います。

まず始めに、<!--共通テキスト 1-->、<!--共通テキスト 2-->...<!--共通テキスト 30-->の欄に、広告・リンクの文章を書いて下さい。欄は、30個ありますので、30個までの設定できます(横スクロールボタンで欄に移動ができます)。



入力後、追加ボタンをクリックして下さい。追加ボタンをクリックすると、一覧に一行追加されます。



この一覧に表示されている内容が、共通タグの貼り替えで使用されます。

また、一覧に、2行(複数行)の追加を行った場合は、貼り替えが2行(複数行)の内からランダムに行われます。各列の各欄から内容がランダムに選択されて、貼り替えが行われます。

ランダムに広告の貼り替えを行いたい場合は、下記のように2行以上の内容を追加して下さい。

ランダムに行いたくない場合は、一覧には、1行のみを追加して下さい。

追加時の各項目につきましては、下表を参考にして下さい。

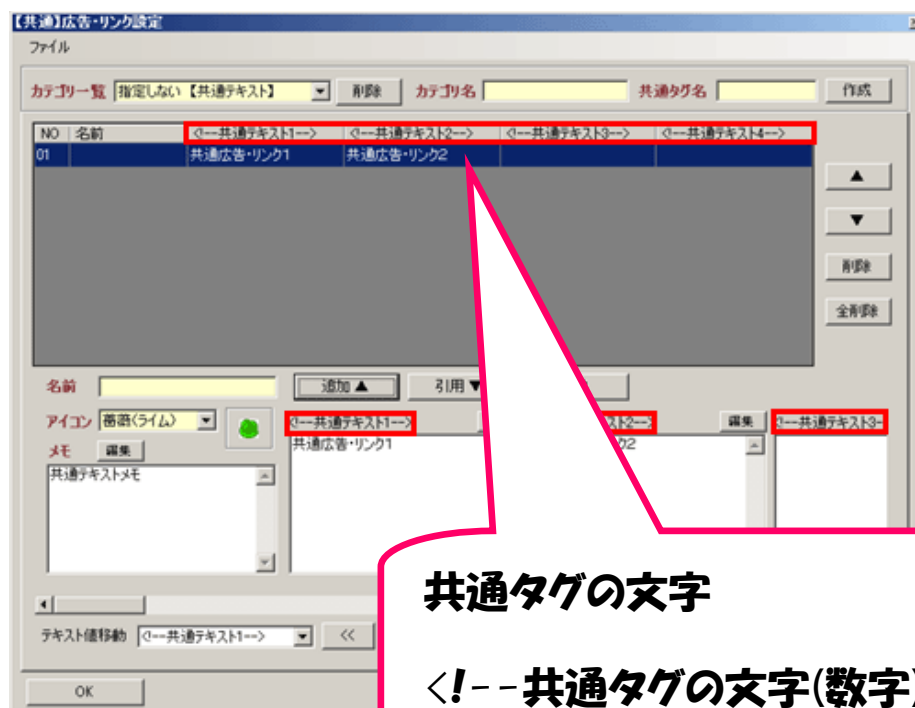
項目	内容
名前	サイト一覧などに表示される名前
アイコン	サイト一覧で表示するアイコン
メモ	メモにご利用下さい
＜！ー共通テキスト 1ー＞ ～＜！ー共通テキスト 30ー＞	共通タグの広告・リンクの内容を登録

なお、共通タグの貼り替え処理は、初期設定では、ファイル内にある

<!--共通テキスト 1-->の文字を<!--共通テキスト 1-->の値に置換
<!--共通テキスト 2-->の文字を<!--共通テキスト 2-->の値に置換
<!--共通テキスト 3-->の文字を<!--共通テキスト 3-->の値に置換
...
<!--共通テキスト 30-->の文字を<!--共通テキスト 30-->の値に置換

<!--共通テキスト(数字)-->の部分の貼り替えを行います。

共通タグの貼り替えを行う共通タグの文字は、共通タグ設定画面の一覧に表示されている文字と同じになります。



★ 共通タグのカテゴリーについて

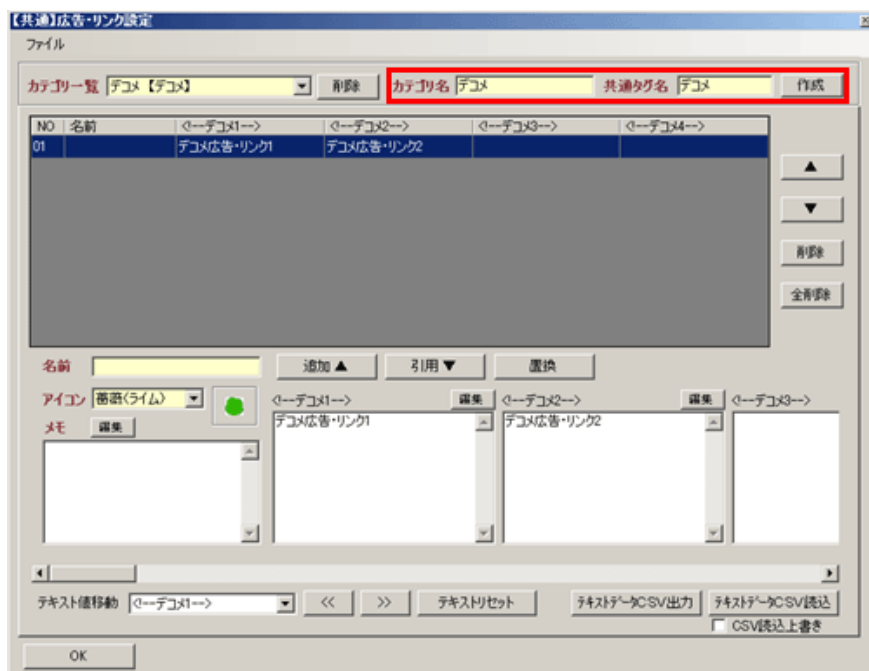
共通タグでは、カテゴリー追加ができます。カテゴリーの追加は、画面右上の部分から行います。

たとえば

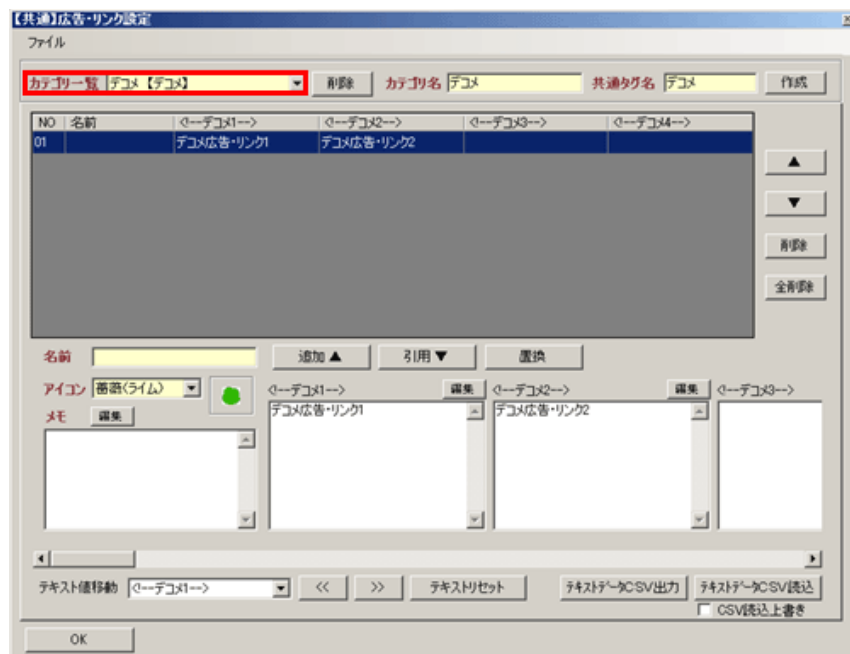
カテゴリー名：デコメ

共通タグ名：デコメ

で追加を行って下さい。



追加を行うと、カテゴリ一覧に、「カテゴリ名【共通タグ名】」の形で表示されます。



また、先ほど、「共通タグ名:デコメ」で登録した場合、一覧の共通タグの名前が、<!--デコメ 1-->、<!--デコメ 2-->・・・<!--デコメ 30-->であることに注意して下さい。



＜!--**テコメ**(数字)--＞

つまり、「共通タグ名:デコメ」で登録した共通タグは、<!--デコメ
(番号)-->になり、このタグをファイルに挿入する必要があります。

追加するカテゴリーで、初期値と同じ<!--共通テキスト(番号)-->
のタグを使用したい場合は、カテゴリー追加時に

カテゴリー名:デコメ

共通タグ名:共通テキスト

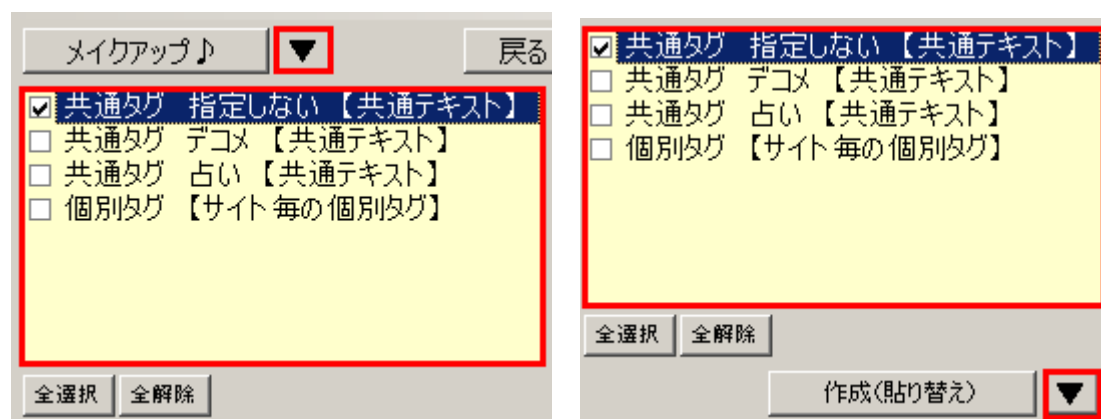
として追加を行って下さい。

カテゴリーの利用方法としては、広告会社毎の広告の分類や、
広告ジャンル毎の分類などに利用下さい。

また、複数のカテゴリーを追加している場合、貼り替えを行う際、
どのカテゴリーを貼り替えに使用するかの選択を行うことができ
ます。

カテゴリーの選択を行うには、メイクアップボタンや、作成(貼り
替え)ボタンの横にある「▼ボタン」をクリックして下さい。

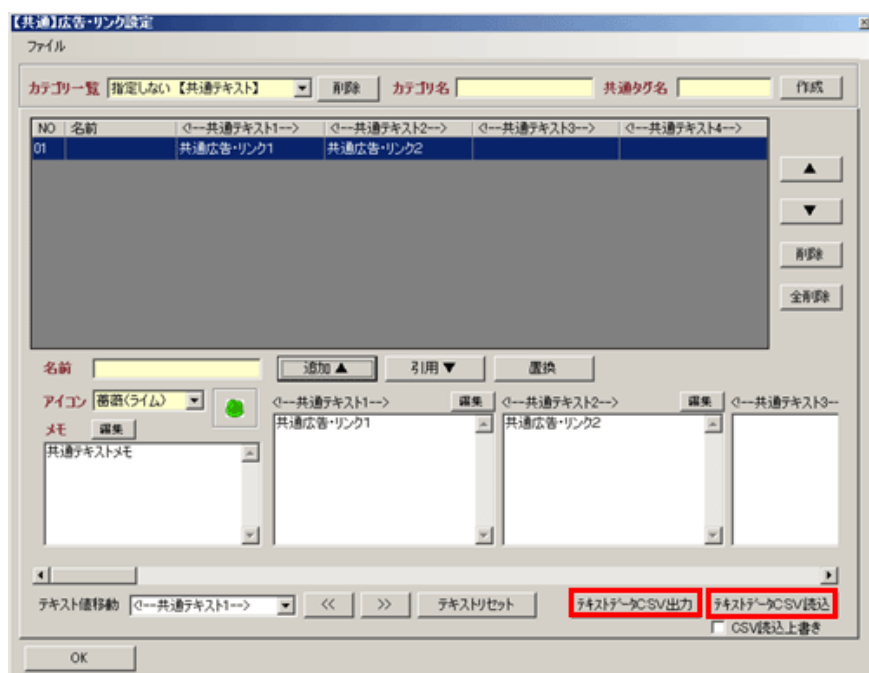
クリックすると、使用できるカテゴリーの一覧(共通タグ+個別タグ)が表示されます。この一覧でチェックしているカテゴリーが貼り替えに使用されます。



【】内の文字が貼り替えに使用されるタグ名の名称になります。
たとえば、【共通テキスト】での貼り替えを使われるタグは、<!--共通テキスト(番号)-->になります。

また、同じタグ名のカテゴリーが選択されている場合、上にあるカテゴリーのタグが優先されます。

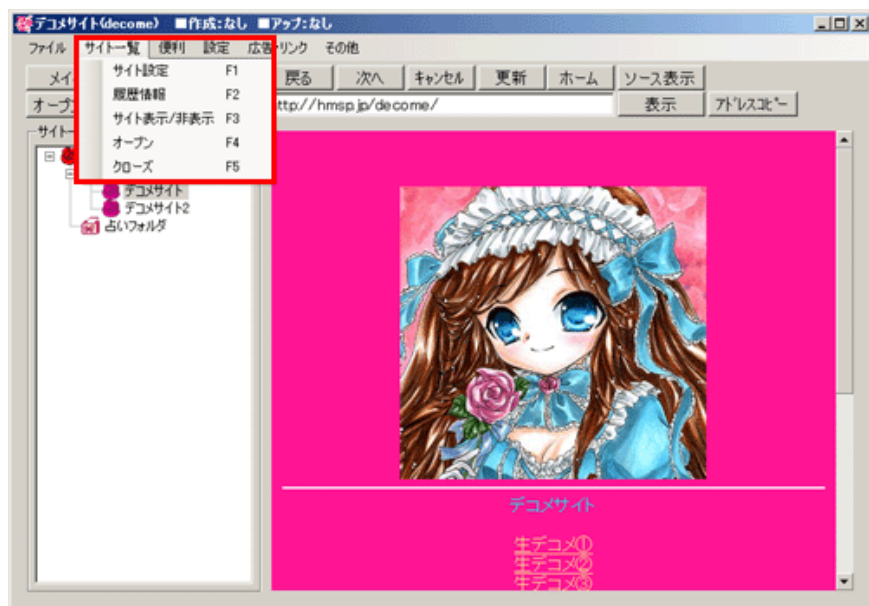
最後に、右下のCSV出力・CSV読込ボタンから、CSVファイルへの出力、CSVファイルからのデータ読込ができます。CSV読込上書きにチェック入れて読込むと、既存の一覧を削除した後に、データの読込を行います。



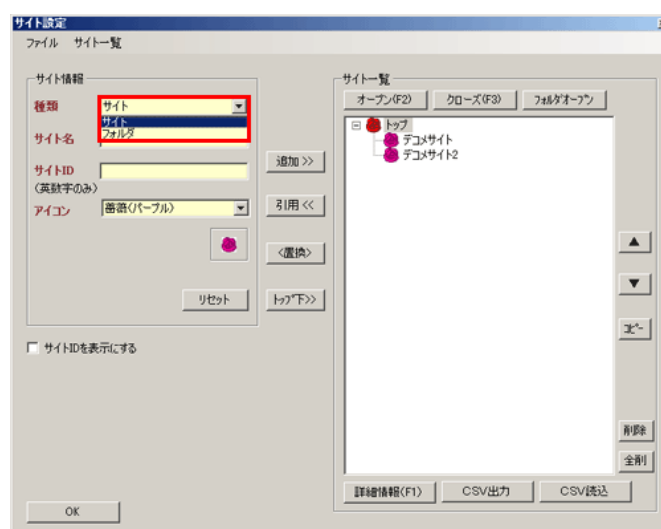
以上で、共通タグの説明を終わります。

次に、サイトの設定を行います。

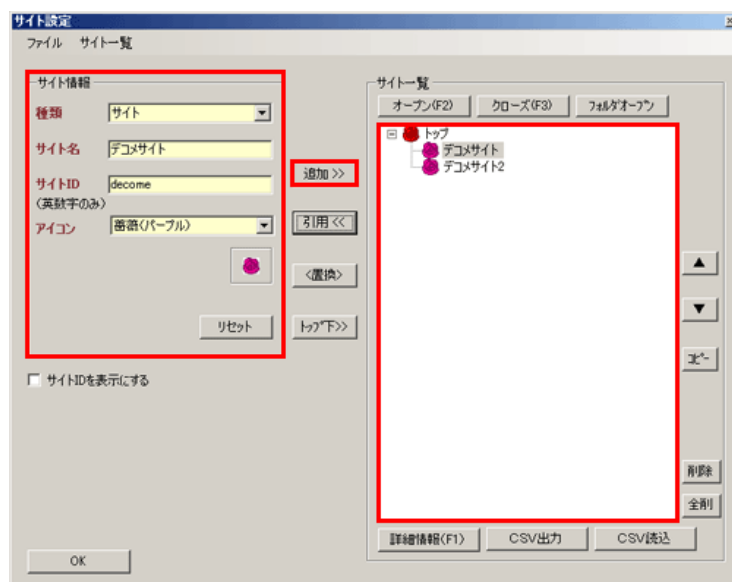
⑤ メニュー＞サイト一覧＞サイト設定を選択。



⑥ サイト設定画面が表示されます。この画面でサイトの登録を行います。サイトは、ツリー構造(階層)で管理できます。ツリーにはフォルダ・サイトのどちらかを追加できます。サイトは、フォルダの下にしか追加できません。



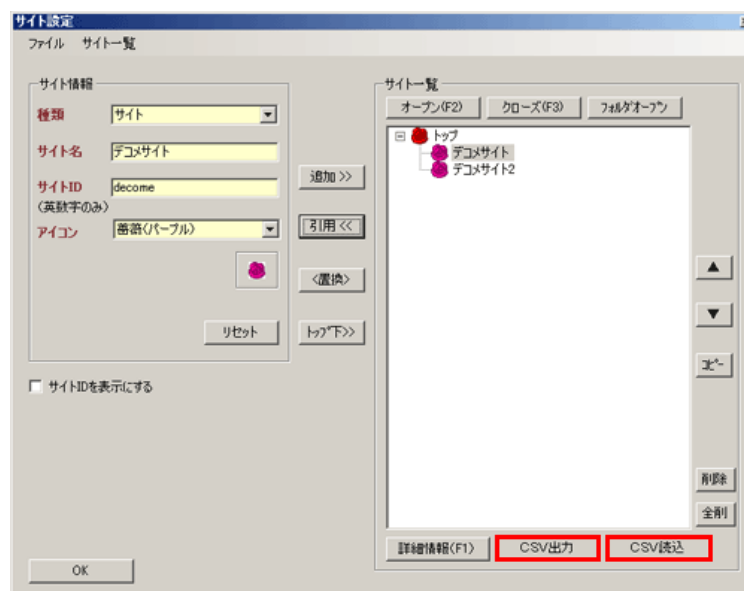
- ⑦ サイトの種類、サイト名、サイトIDを入力し、追加をクリック。
 サイト一覧にサイトが追加されます。



各項目の内容は、下表を参考にして下さい。

項目	内容
種類	サイト/フォルダを選択
サイト名	サイト一覧に表示する名前
サイトID	サイトを管理するID ※ サイトIDは、一意な値にして下さい
アイコン	サイト一覧に表示するアイコン

CSV出力、CSV読込ボタンから、サイト一覧のCSVファイル出力と、CSVファイル読込ができます。

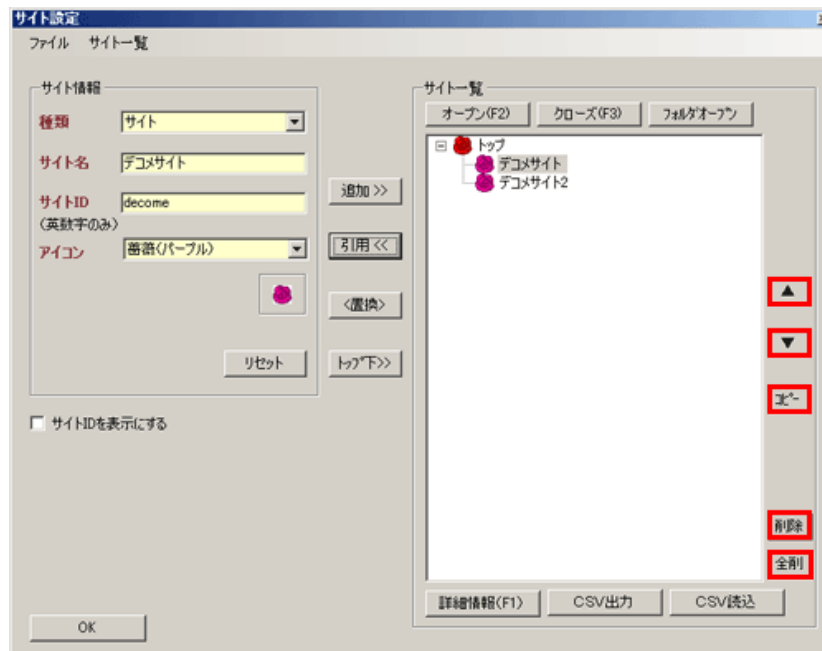


CSV出力では、ツリー構造の上側から、順番にCSVファイルにサイトの情報を出力します。なお、CSVファイルには、ツリー構造の情報は出力されません。

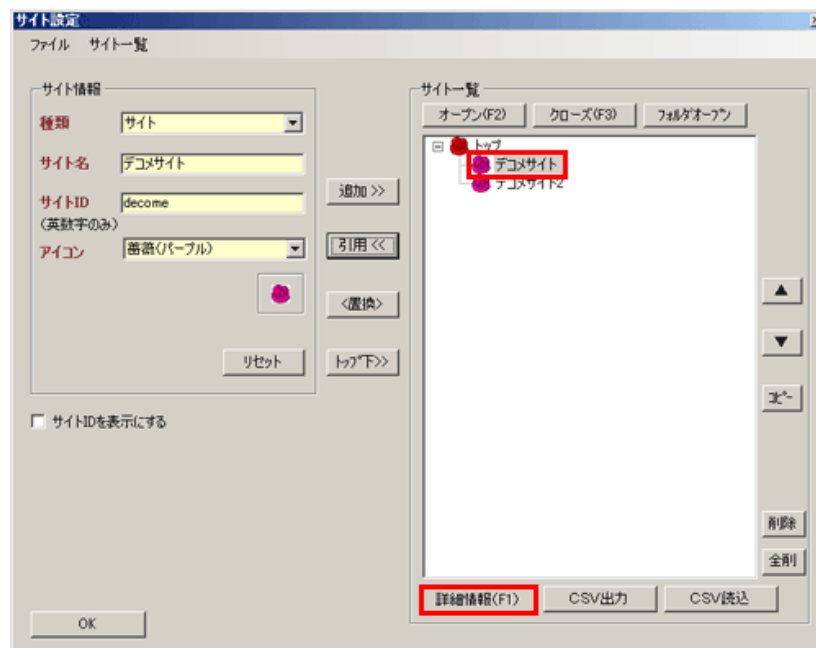
CSV読込では、サイト一覧で選択しているフォルダ配下に読み込んだCSVファイルのサイトを追加できます。

また、▲、▼ボタンで表示順の変更、コピーボタンから、サイト情

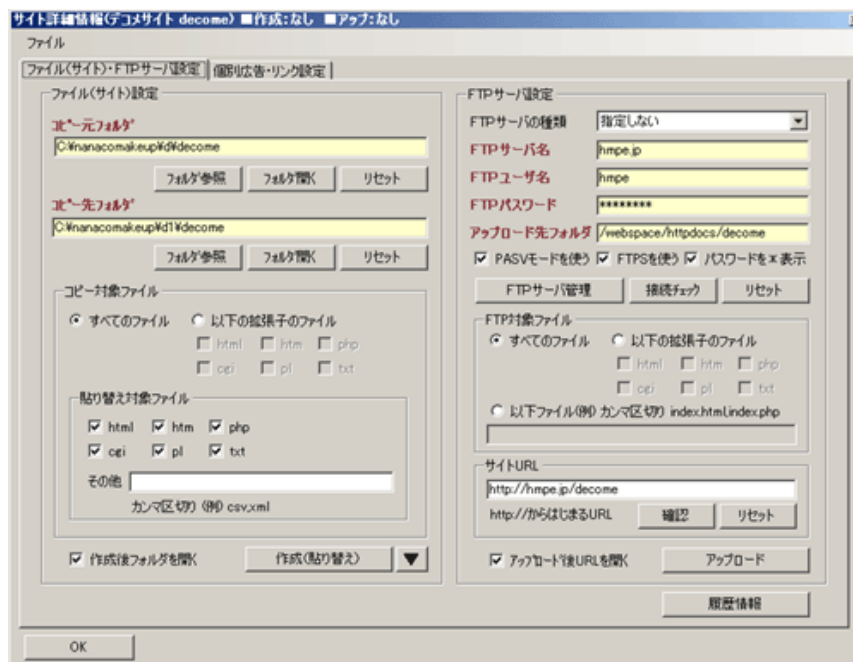
報の複製、削除・全削除ボタンから、サイトの削除が行えます。



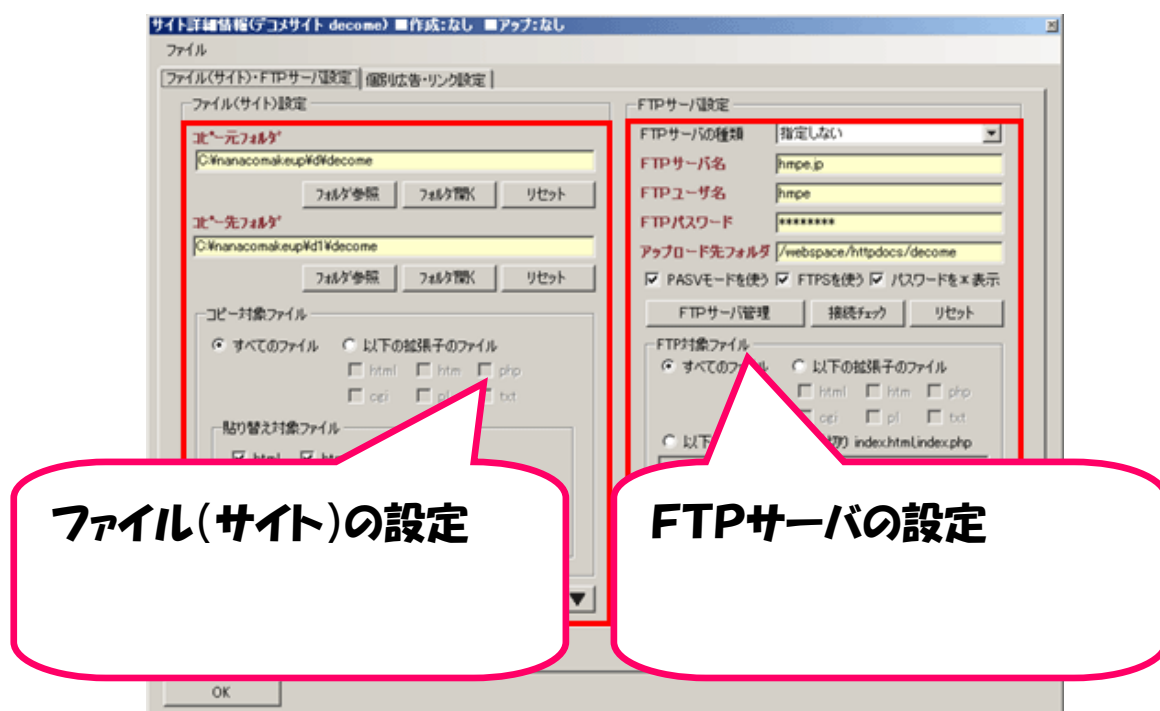
⑧ サイトを選択し、詳細情報をクリック。



⑨ サイト詳細情報画面が開きます。この画面で、ファイル(サイト)の設定と、FTPサーバの設定を行います。



ファイル(サイト)の設定は画面の左側、FTPサーバ設定は画面の右側で行います。



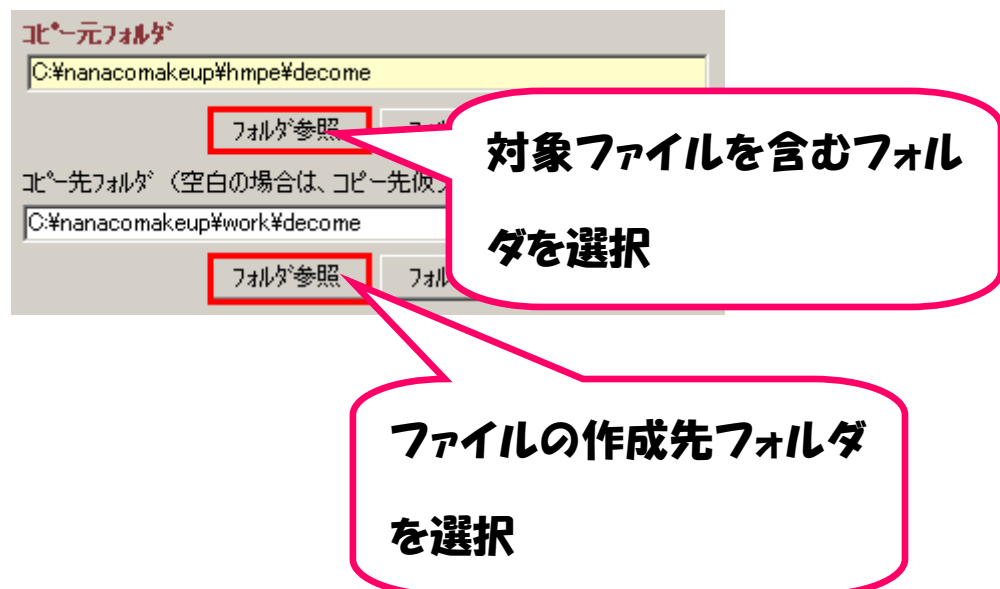
ファイル(サイト)の設定、および、FTPサーバ設定について、それぞれ説明していきます。

★ファイル(サイト)の設定

まずは、貼り替えを行う対象のファイルを含むフォルダを「コピー元フォルダ」のフォルダ参照ボタンから選択して下さい(選択

したフォルダ配下のすべてのファイルが対象になります)。

次に、広告・リンクを貼り替えたファイルを作成するフォルダとして、「コピー先フォルダ」のフォルダ参照ボタンからフォルダ選択して下さい。



コピー先フォルダは、空白の設定も可能です。コピー先フォルダが空白の場合は、コピー先仮フォルダ(C:\nanacomakeup_tmp)に、コピー元フォルダの階層で保存されます。コピー先仮フォルダは、メニュー＞設定＞ナナコメイクアップ設定から設定を行うことができます。

(例1) コピー先フォルダを設定した場合

コピー元フォルダ:C:\nanacomakeup\hmpe\decome

↓ 広告・リンクの貼り替え ↓

コピー先フォルダ:C:\nanacomakeup\work\decome

(例2) コピー先フォルダが空白の場合

コピー元フォルダ:C:\nanacomakeup\hmpe\decome

↓ 広告・リンクの貼り替え ↓

コピー先フォルダ:空白

コピー先フォルダとして、以下のフォルダに作成されます。

C:\nanacomakeup_tmp\nanacomakeup\hmpe\decome

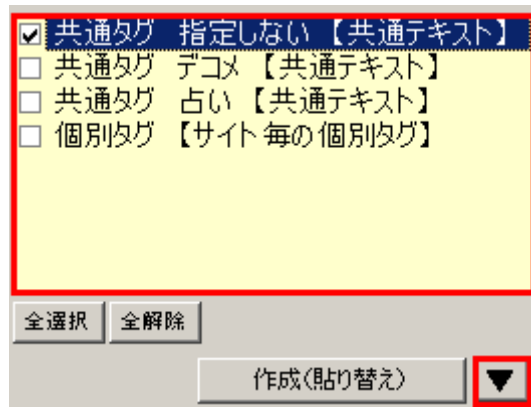
ファイル(サイト)の設定の各項目の内容は、下表を参考にして下さい。

項目	内容
コピー元フォルダ	貼り替え対象のファイルを含むフォルダを選択

コピー先フォルダ	<p>貼り替え後のファイルを作成するフォルダを選択</p> <p>空白の場合は、コピー先仮フォルダ(C:\nanacomakeup_tmp)に保存されます。コピー先仮フォルダは、メニュー＞設定＞ナナコメイクアップ設定から設定できます。</p>
コピー対象ファイル	<p>① すべてのファイル： コピー元フォルダ配下のすべてのファイルをコピー先フォルダにコピーします。</p> <p>② 以下の拡張子のファイル： コピー元フォルダ配下から、選択した拡張子のファイルをコピー先フォルダにコピーします。</p> <p>※ すべてのファイルをコピーすると時間がかかる場合など、対象ファイルを設定して下さい。</p>
貼り替え対象ファイル	<p>コピー対象ファイルの内、広告・リンクの貼り替えを行うファイルの拡張子を選択します。</p> <p>該当の拡張子がない場合は、その他の部分に、カンマ区切りで拡張子を記述。</p> <p>例) csv,xml</p> <p>※ すべてのファイルのはり替えを行うと時間がかかる場合など、対象ファイルを設定して下さい。</p>

最後に、作成(貼り替え)ボタンをクリックすると、コピー元フォルダからファイルをコピーして、広告・リンクの貼り替え(共通タグ＋個別タグ)を行い、コピー先フォルダにファイルを作成します。

貼り替えに使用するタグは、▼ボタンから選択できます。



また、作成ボタンの横にある、「作成後フォルダを開く」にチェックを入れて作成を行うと、貼り替え後に、コピー先フォルダを開くことができます。

★FTPサーバ設定

FTPサーバ設定は画面の右側で行います。ファイルをアップロードするFTPサーバの情報を登録します。

FTPサーバ設定の各項目の内容は、下表を参考にして下さい。

項目	内容
FTPサーバの種類	FTPサーバを選択すると各項目のフォーマットを表示します
FTPサーバ名	FTPのサーバ名を入力
FTPユーザ名	FTPのユーザ名を入力
FTPパスワード	FTPのユーザのパスワードを入力
アップロード先フォルダ	<p>アップロード先フォルダは、各レンタルサーバによって、それぞれ異なります。サーバのホームページのルートフォルダからフォルダを指定して下さい。例えば、さくらインターネットの場合、/www/sample と設定すると、www の下に sample1 フォルダを作成して、そのフォルダにファイルをアップロードします。</p> <p>① さくらインターネットの場合 /www</p> <p>② ロリポップの場合 /</p> <p>③ エックスサーバの場合 /xxx.xsrv.jp/public_html</p> <p>④ 忍者ホームページの場合 /</p> <p>⑤ ケータイ・ストリート /httpddocs</p> <p>⑥ 薔薇乃ななこレンタルサーバ /webpace/httpdocs</p>
PASV モードを使う	通常は、チェックを外して下さい
FTPS を使う	忍者ホームページなど FTPS でアップロードする場合はチェックして下さい
パスワードを*にする	FTPパスワードを*にする場合はチェックして下さい

FTP対象ファイル	<p>① すべてのファイル： コピー先フォルダに作成したすべてのファイルをアップロードします</p> <p>② 以下の拡張子のファイル： コピー先フォルダに作成したファイルの内、選択した拡張子のファイルをアップロードします</p> <p>③ 以下のファイル： コピー先フォルダに作成したファイルの内、設定したファイルのみをアップロードします。例えば、index.html を設定すると、index.html ファイルのみアップロードします</p> <p>※ すべてのファイルのアップロードを行うと時間がかかる場合など、対象ファイルを設定して下さい。</p>
サイトURL	<p>サイトのURLを設定して下さい</p> <p>サイトのURLの設定を行うと、メイン画面のサイト一覧でサイトを選択した場合、そのサイトのURLが表示されます</p>

最後に、アップロードボタンをクリックすると、コピー先フォルダに作成したファイルをFTPサーバにアップロードします。

FTPサーバ設定

FTPサーバの種類 指定しない

FTPサーバ名 hmpe.jp

FTPユーザ名 hmpe

FTPパスワード *****

アップロード先フォルダ /webpace/httpdocs/decome

☒ PASVモードを使う ☒ FTPSを使う ☒ パスワードを*表示

FTPサーバ管理 接続チェック リセット

FTP対象ファイル

☒ すべてのファイル ☐ 以下の拡張子のファイル

☐ html ☐ htm ☐ php

☐ cgi ☐ pl ☐ txt

☐ 以下ファイル(例) カンマ区切り index.html,index.php

サイトURL

http://hmpe.jp/decome

http://からはじまるURL 確認 リセット

☒ アップロード後URLを開く アップロード

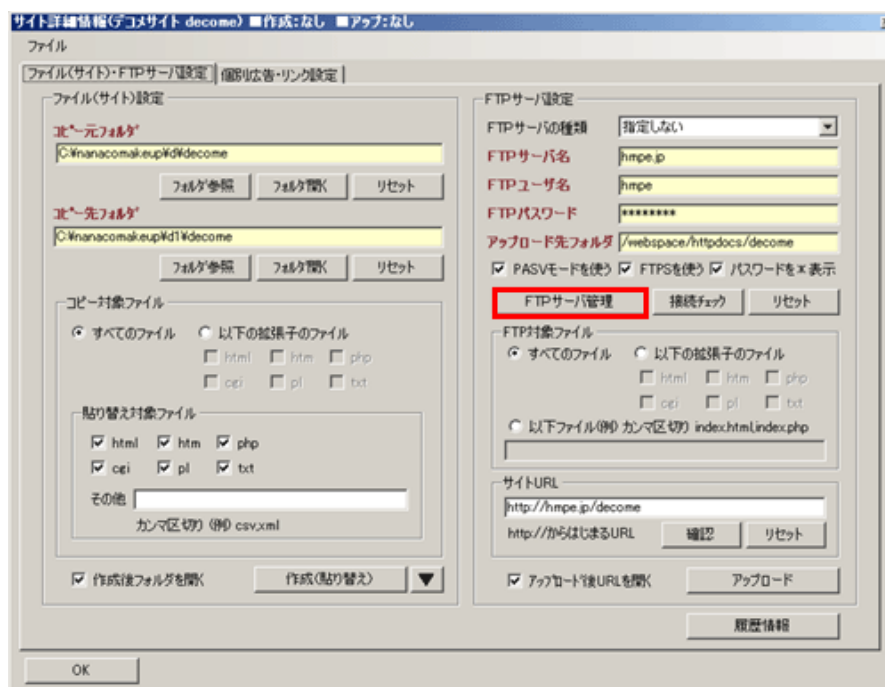
「アップロード後URLを開く」にチェックしている場合、アップロード後に、サイトURLに設定しているURLを開きます。

※ コピー先フォルダのファイルをアップロードの元ファイルとします。

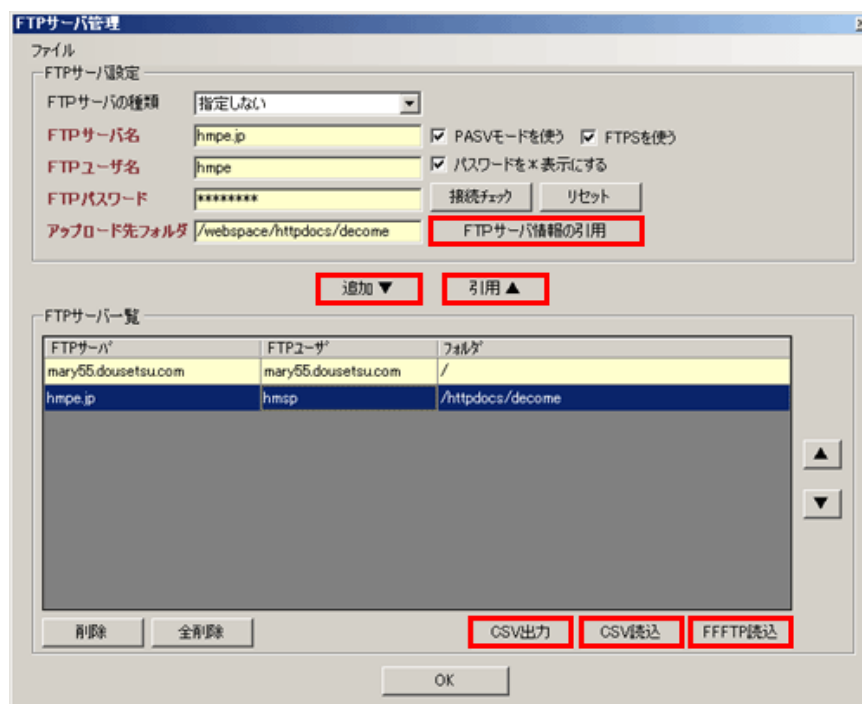
※ アップロードを行う際、日本語(全角)文字を含むフォルダ、ファイルのアップロードは行いません。必ず、半角英数字、記号

のみのフォルダ・ファイル名にして下さい。

また、サイト詳細情報画面のFTPサーバ管理ボタンをクリックすると、FTPサーバ管理画面が表示されます。



FTPサーバ管理画面では、FTPサーバ情報の管理を行うことができます。



追加▼ボタンをクリックすると、FTPサーバ設定に表示している内容を一覧に追加できます。また、引用▲ボタンをクリックすると、一覧で選択しているFTPサーバ内容の引用ができます。FTPサーバ情報の引用ボタンをクリックすると、元のサイト詳細情報画面のFTPサーバ設定欄へ内容を引用できます。

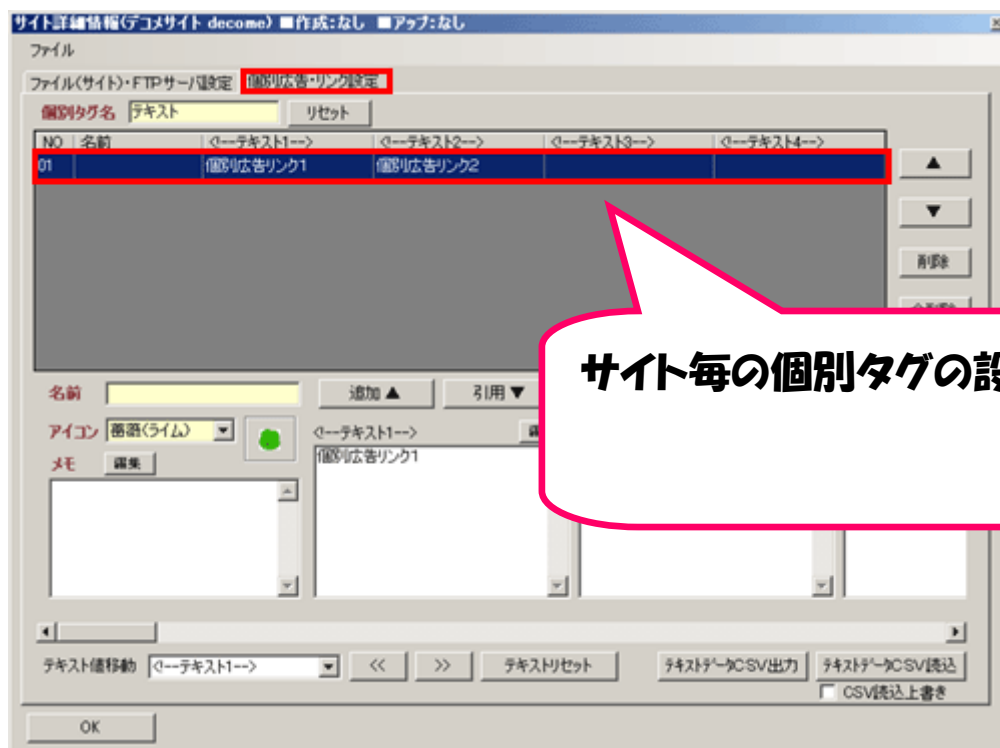
また、CSV出力ボタンから、FTPサーバ情報をCSVファイルで出力することができます。CSV読込ボタンから、FTPサーバ情報を読み込むことができます。FFFTP読込ボタンから、FFFTP

PのツールのFFFTP.regファイルからFTPサーバ情報を読み込むことができます。

以上で、ファイル(サイト)の設定と、FTPサーバの設定が完了しました。

★個別タグについて

サイト毎の個別タグを、「個別広告・リンク設定」タブで行うことができます。画面の使用方法については「④ 共通タグ(共通広告・リンク)設定画面」と、ほとんど同じですので割愛します。



個別タグと、共通タグで異なる部分は、まず、個別タグではカテゴリーの設定はできず、使用できる個別タグ名は1種類になりま

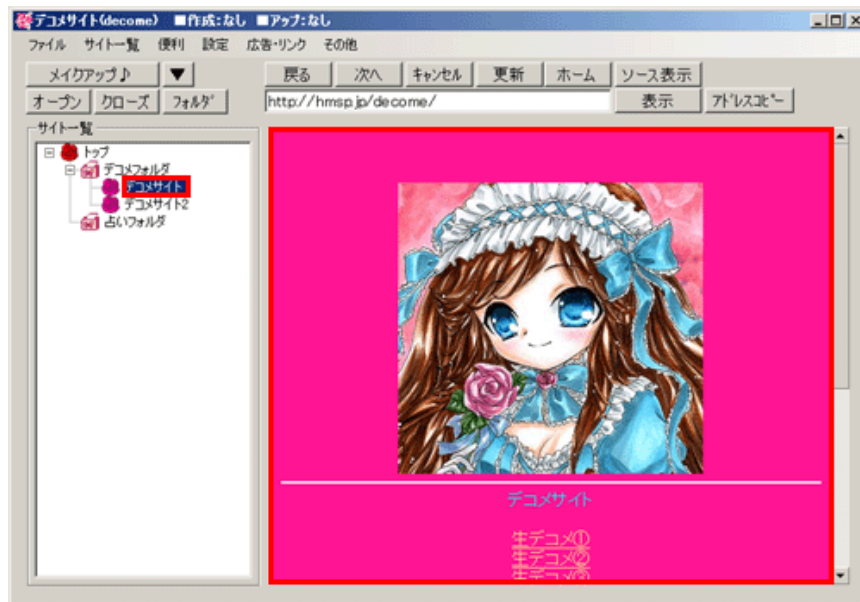
す。

また、個別タグ名は、個別タグ名欄で変更できます。

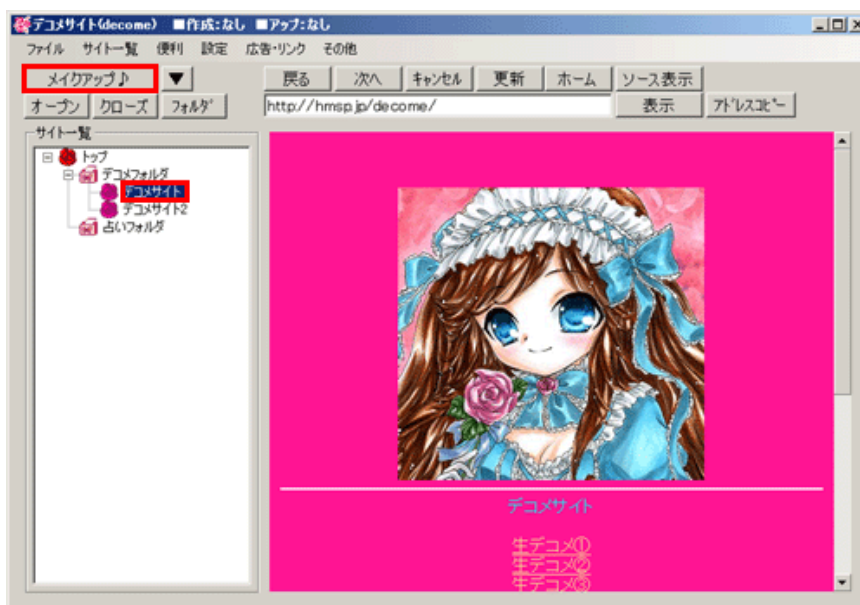
初期値では、個別タグ名は、「テキスト」になり、使用するタグは
<!--テキスト(数字)-->になります。

個別広告・リンクの設定が完了した後、画面を閉じます。

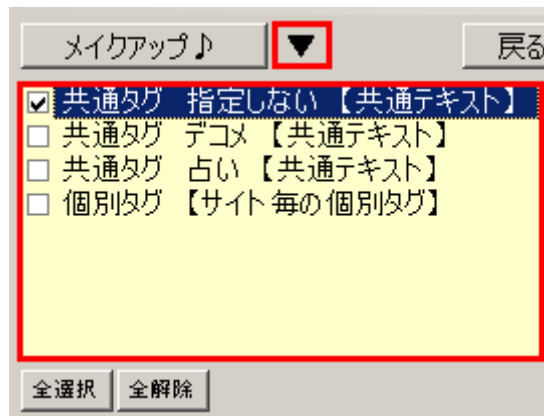
- ⑩ メイン画面で、サイトを選択すると、サイト詳細情報画面で設定したサイトURLが画面右側に表示されます。



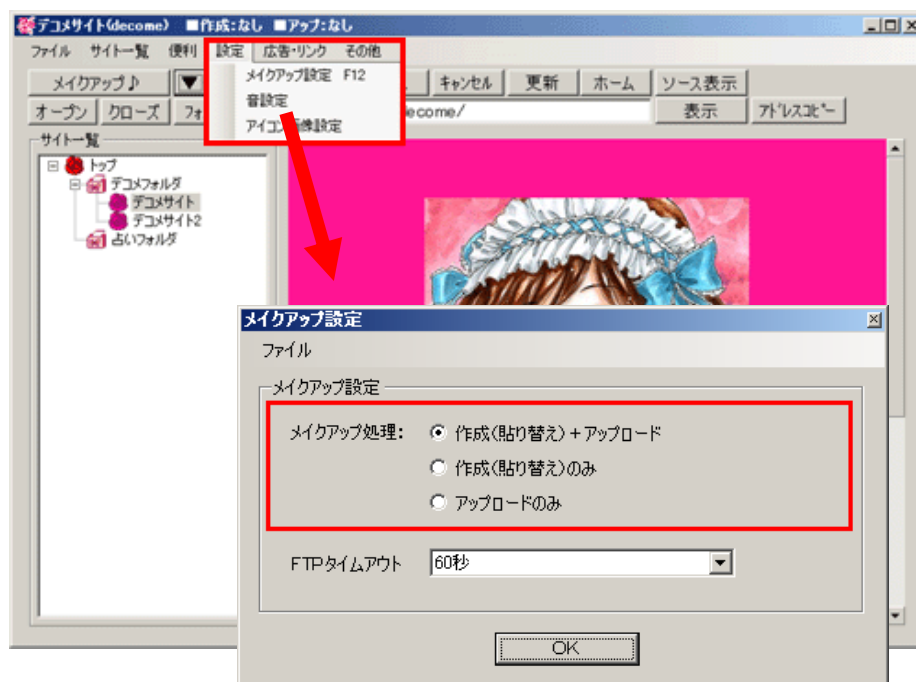
- ⑧ サイトを選択した状態で、メイクアップボタンをクリックすると、選択した貼り替え＋アップロードが実行されます。



貼り替えに使用するタグは、▼ボタンから選択できます。



メイクアップボタンクリック時の処理は、メニュー＞設定＞メイクアップ設定画面から設定できます。



メイクアップ設定画面で、作成(貼り替え)+アップロードを選択すると、メイクアップボタンクリック時に、作成(貼り替え)+アップロードを行います。作成(貼り替え)のみを選択すると、作成(貼り替え)のみを行います。アップロードのみを選択すると、アップロードのみを行います。

5. ナナコメイクアップトリセツ

ナナコメイクアップの使い方について相葉愛恵 chan にマニュアルを作ってもらいました。合わせてご覧下さい。



ナナコメイクアップトリセツ★相葉愛恵

<http://xxxxxxxxxx.jp/makeup/>

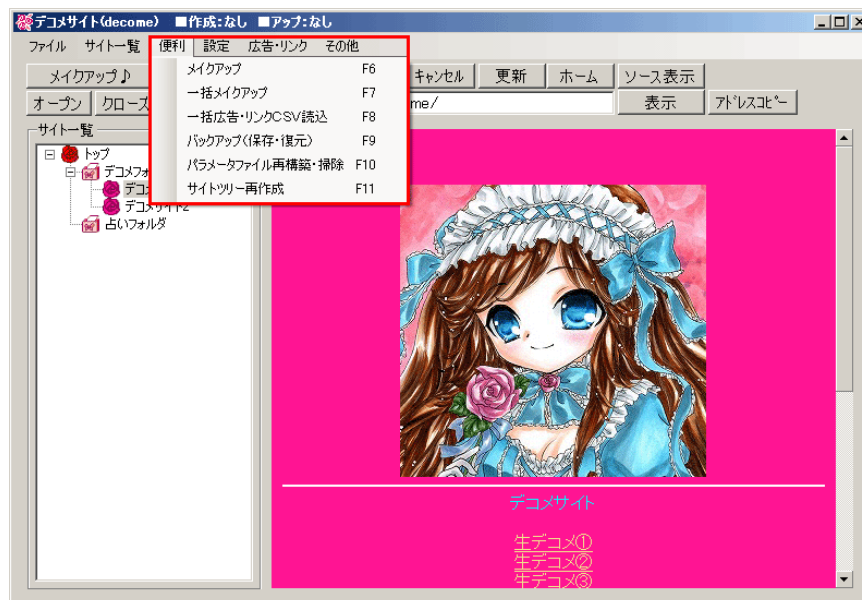
6. ナナコメイクアップの便利な機能

ナナコメイクアップの便利な機能について説明します。

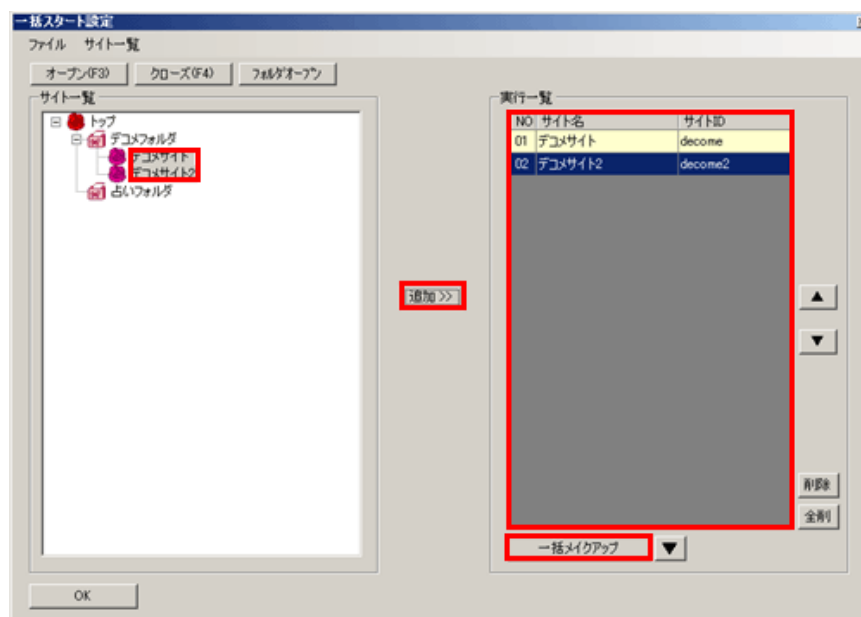
①一括メイクアップ

一括メイクアップでは、複数サイトまとめて広告・リンクの貼り替え＋アップロードを行うことができます。

メニュー＞便利＞一括メイクアップを選択します。



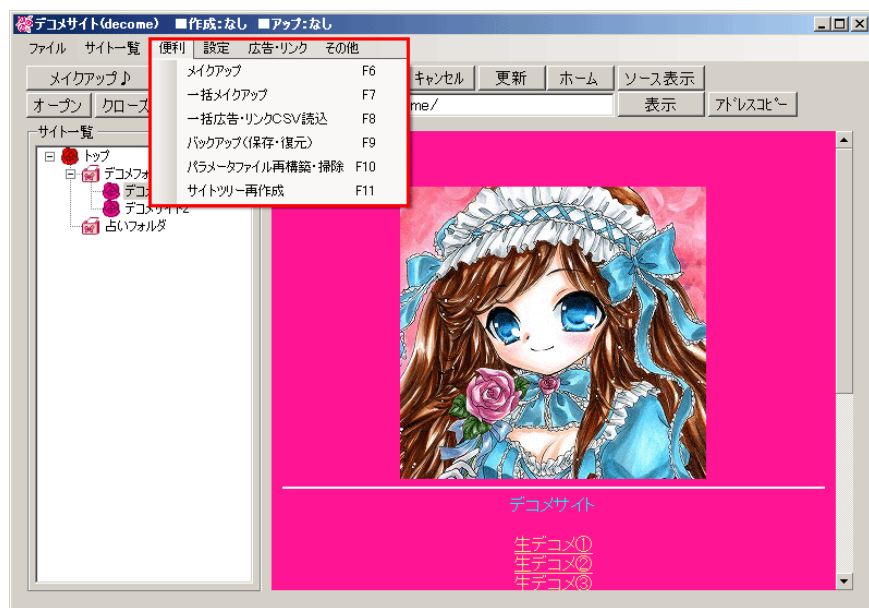
サイト一覧からサイトを選択し、追加ボタンをクリックすると、実行一覧にサイトが追加されます。一括メイクアップボタンをクリックすると、実行一覧に登録しているサイトが実行されます。



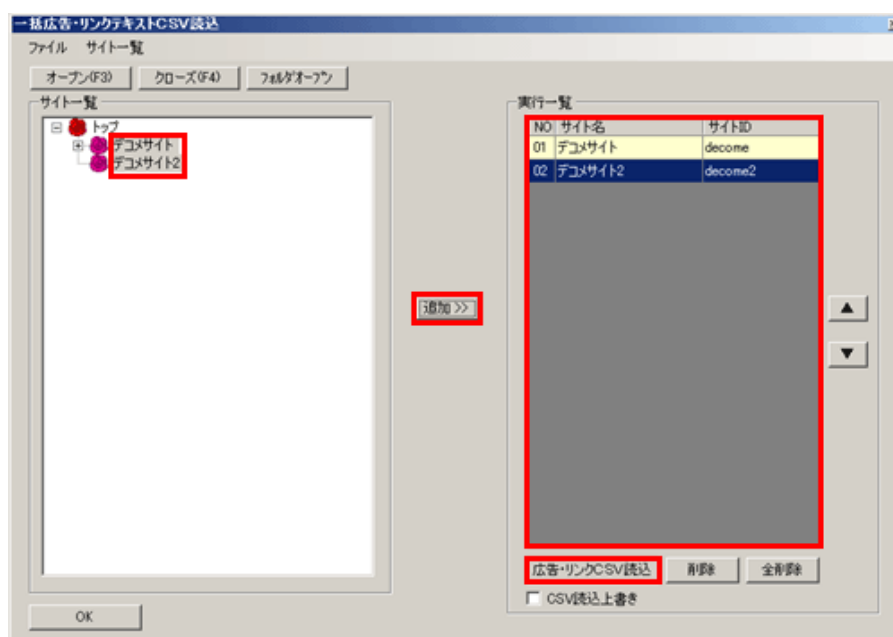
②一括広告・リンクCSV読込

一括広告・リンクCSV読込では、サイト毎個別の広告・リンクをCSVファイルから、複数サイトまとめて登録することができます。

メニュー＞便利＞一括広告・リンクCSV読込を選択します。



サイト一覧からサイト選択し、追加ボタンをクリックすると、実行一覧にサイトが追加されます。広告・リンクCSV読込ボタンからCSVファイルを選択すると、実行一覧に登録しているサイトに一括登録されます。



③サイト別一括広告・リンクCSV読込

②の一括広告・リンクCSV読込では、全サイトに共通のCSVファイルを読込みましたが、サイト別一括広告・リンクCSV読込は、読込むCSVファイルのデータを、指定したサイト毎に登録することができます。

メニュー＞便利＞サイト別一括広告・リンクCSV読込を選択します。

サイトの指定方法は、CSVファイルの一行目にサイト ID を書いて下さい。

例えば、以下のような CSV ファイルを作成します。

decome1,1,デコメ 1 サイト用のデータ

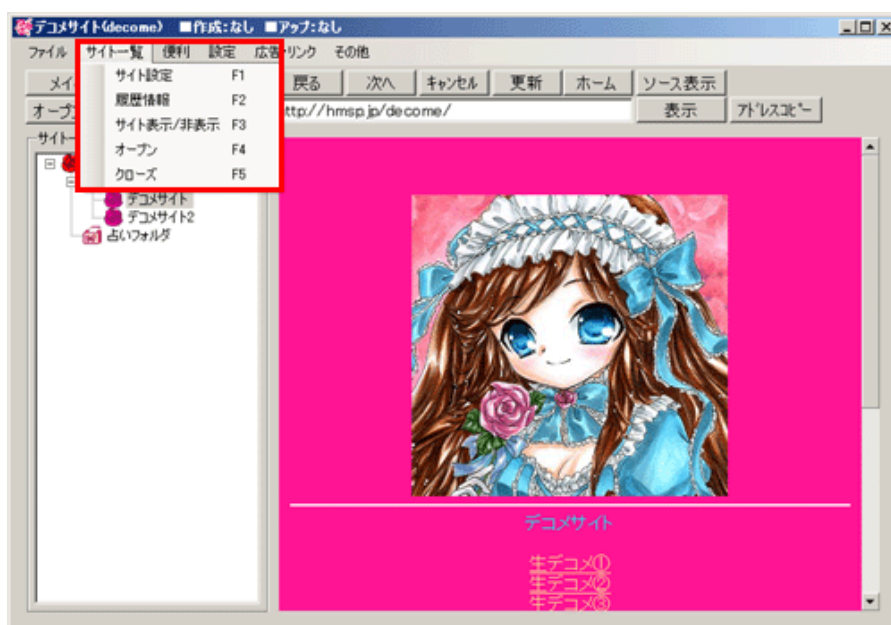
decome2,1,デコメ 2 サイト用のデータ

1行目のデータは、サイトIDが decome1 のサイトに登録されます。
2行目のデータは、サイトIDが decome2 のサイトに登録されます。

④履歴管理

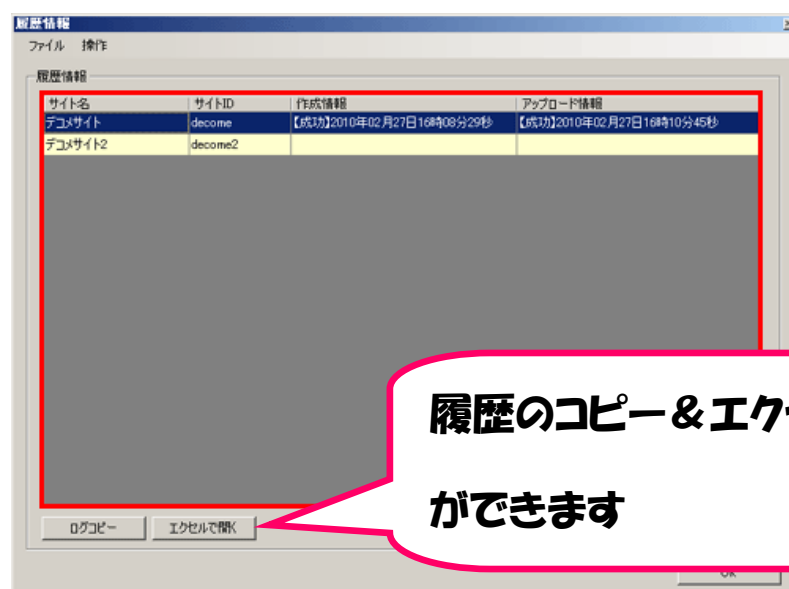
広告・リンクの貼り替えやアップロードした履歴をサイト毎に表示することができます。

メニュー＞サイト一覧＞履歴情報を選択します。

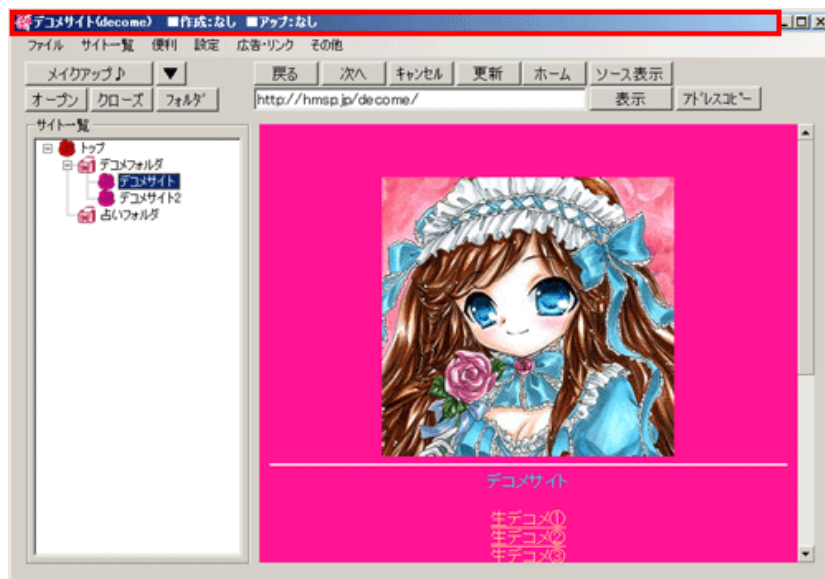


履歴情報画面では、サイト毎に、広告・リンクの貼り替えとアップロードを行った日時が表示されます。

また、履歴情報のコピー(Ctr + Vでペーストできます)やエクセル出力を行うことができます。

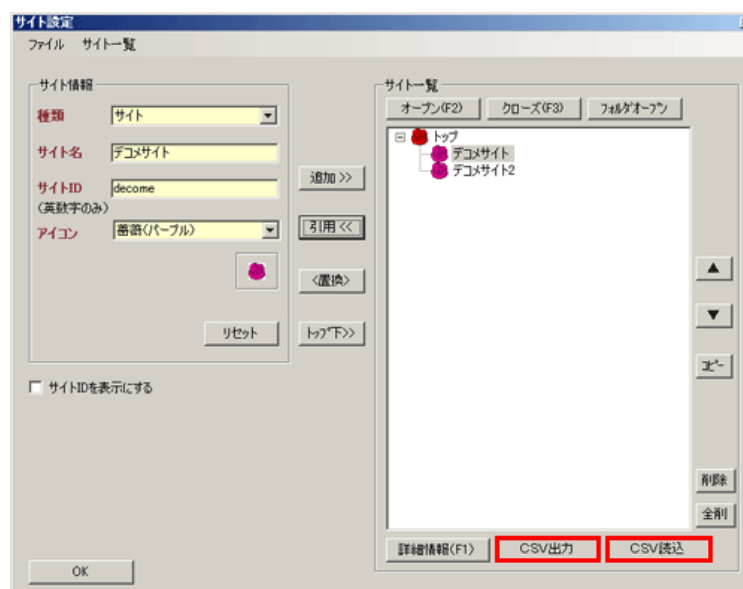


また、メイン画面で各サイト選択時に、選択しているサイトの履歴情報がタイトル部分に表示されます。



⑤サイト情報のCSV出力・読込

サイト一覧画面から、サイト情報のCSV出力、CSV読込を行うことができます。



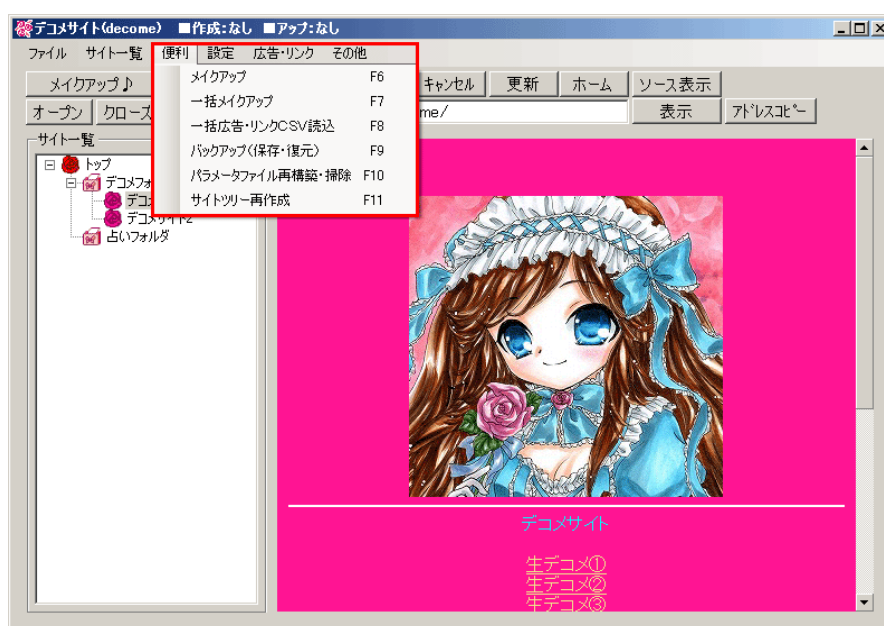
CSV出力では、ツリー構造の上側から、順番にCSVファイルにサイト情報を出力します。なお、CSVファイルには、ツリー構造の情報は出力されません。

CSV読込では、サイト一覧で選択しているフォルダ配下に読み込んだCSVファイルのサイトを追加できます。

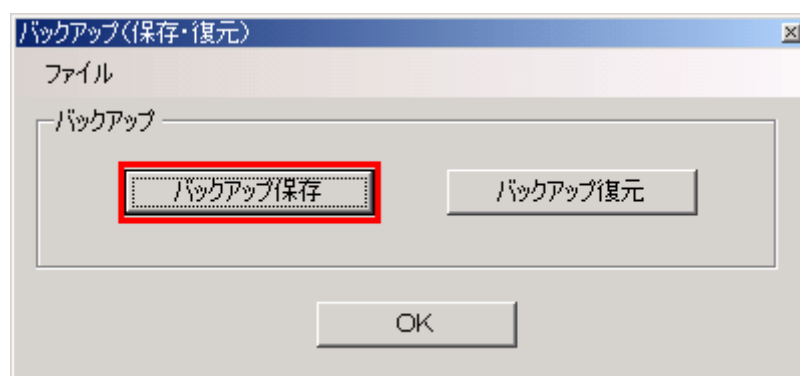
⑥バックアップ・復元

全データのバックアップ・復元ができます。

メニュー＞便利＞バックアップ(保存・復元)を選択。

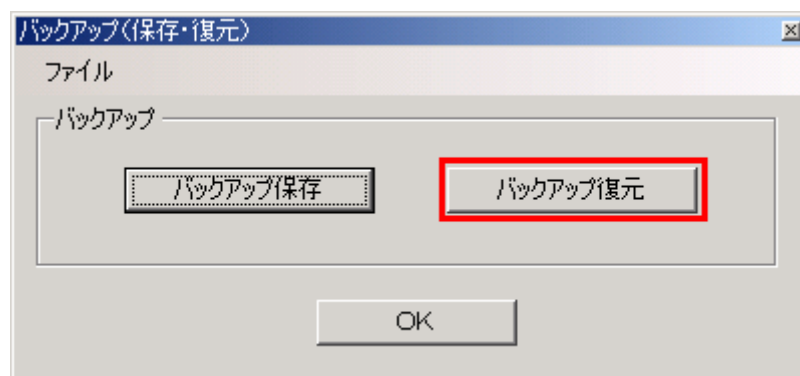


バックアップ保存を選択すると、保存フォルダの選択画面が表示されます。



フォルダを選択すると、「ナナコメイクアップバックアップ_タイムスタンプ.zip」のファイルが作成されます。このファイルが、バックアップファイルになります。このファイルをUSBなどにコピーして下さい。

バックアップしたデータを復元する場合は、メニュー＞便利＞バックアップ(保存・復元)を選択し、バックアップ復元を選択すると、ファイルの選択画面が表示されます。

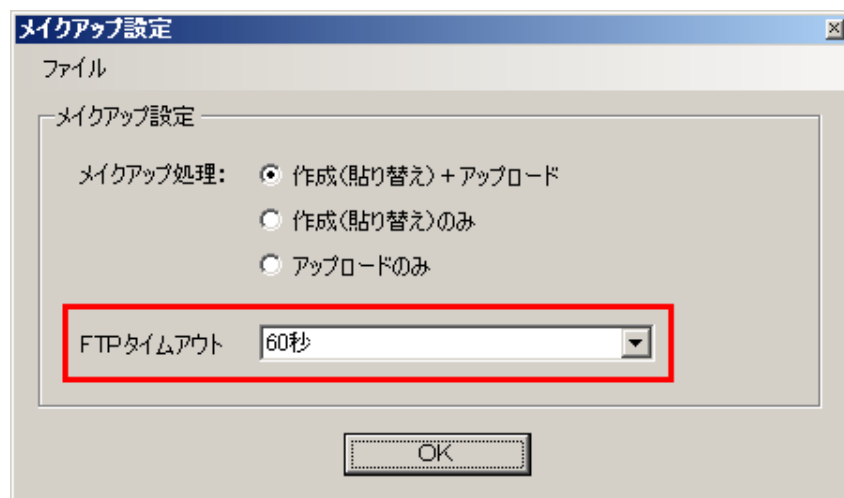


この画面で、保存した「ナナコメイクアップバックアップ_タイムスタンプ.zip」のファイルを選択します。選択すると、全データの復元が行われます。

※ バックアップの復元を行うと、すべての全データの上書きが行われるため、現在のデータはなくなります。

⑦FTPタイムアウト設定

メニュー＞設定＞メイクアップ設定画面からFTP接続のタイムアウト設定を行うことができます。



⑧広告・リンクのファイルからの読み込み

共通タグ設定・個別タグ設定画面の広告・リンクの内容をファイルから読み込むことができます。

ファイルから読み込むには、各欄に

file:読み込むファイルのパス(場所)

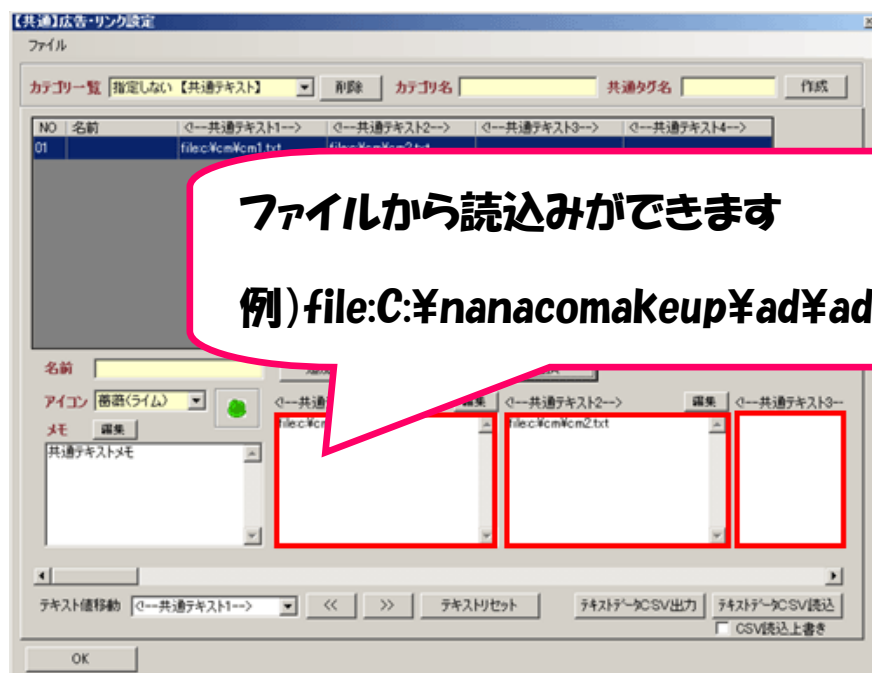
※ 文字

半角の file (大文字・小文字区別なし)

半角のコロン(:)

ファイルのパス(場所) (大文字・小文字区別なし)

を書いて登録して下さい。



例えば

file:C:¥nanacomakeup¥ad¥ad1.txt

のように書くと、C:¥nanacomakeup¥ad¥ad1.txt のファイルを読み込み、そのファイルの内容を使用します。ファイルが存在しない場合は、空白が使用されます。

⑨ファイルから読み込んだ値を CSV ファイルの1セルに挿入する方法

ファイルの文章を読み込むには

file:読み込むファイルのパス(場所)

を書くと読み込むことができますが、読み込んだ値を CSV ファイルへ挿入する場合、ファイルの文章を” ”(ダブルコーテーション)で囲まないと、1セルに挿入することができません。

その場合は

file2:読み込むファイルのパス(場所)

のように書くと、ファイルの内容を自動で” ”(ダブルコーテーション)処理して読み込みます。

この機能を使用すると、CSV ファイルなどの1セルに値を挿入す

ることができます。

7. ナナコメイクアップよくある質問

1)「アプリケーションを正しく初期化できませんでした。」のエラーが表示されます。



ナナコメイクアップを起動して「アプリケーションを正しく初期化できませんでした。」のエラーメッセージが表示される場合は、.Net Framework2.0 がインストールされていないときに表示されます。下記のURLから dotnetfx2.exe ファイルをダウンロードし、インストールして下さい。

.Net Framework2.0 ダウンロード

<http://2adsense.jp/bin/dotnetfx2.exe>

2) ナナコメイクアップ無料版と正式版の違いは何ですか？

ナナコメイクアップ無料版は、以下の制限があります。本格的にご利用になる場合は、正式版をオススメします。

- ① 登録できるサイト数:2サイトまで
- ② サイト一覧画面でのCSV読込:利用できません
- ③ 共通タグ画面のCSV読込:利用できません
- ④ 個別タグ画面のCSV読込:利用できません
- ⑤ 一括広告・リンクCSV読込画面のCSV読込:利用できません
- ⑥ 登録できる共通タグ画面でカテゴリー数:1カテゴリまで
- ⑦ 1回で貼り替えできるファイル合計数:計10ファイルまで
- ⑧ 1回でFTPアップロードできるファイル合計数:計10ファイルまで
- ⑨ 一括メイクアップできるサイト数:2サイトまで

3) ナナコメイクアップ正式版はどこで手にはいますか？

ナナコメイクアップ正式版は、下記のサイトでご購入できます。

ナナコメイクアップ正式版

The image is a promotional graphic for 'Nanako Makeup Official Version'. It features a pink, stylized character with a red bow and a white star on its forehead, holding a makeup brush. The background is pink with sparkling effects. Text in Japanese says 'あなたのサイトをメイクアップ♪' (Make up your site♪) and 'ナナコメイクアップ' (Nanako Makeup).

<http://nanacomakeup.asia/>

4) 貼り替え時に、共通タグ、個別タグのすべてのチェックを外す とどうなりますか？

貼り替え時に、共通タグ、個別タグのすべてのチェックを外して
貼り替えを行うと

<!--共通テキスト(数字)-->

<!--テキスト(数字)-->

の部分は、貼り替えが行われず、そのままファイルに残ります。

ただし、<!-- -->は、HTML のコメントの書き方ですので、ブラウザ上で表示されることはありません。HTML のソースを見た場合のみ確認できます。

5)貼り替え時に、複数の共通タグを使用して貼り替えを行う際、複数の共通タグで同じタグ名の場合、貼り替えは、どうなりますか？

同じタグ名の場合、上にあるカテゴリーのタグが優先されます。

6)貼り替え時に、共通タグ、個別タグの値を設定していない場合どうなりますか？

貼り替え時に、共通タグ、個別タグの値を設定していない場合

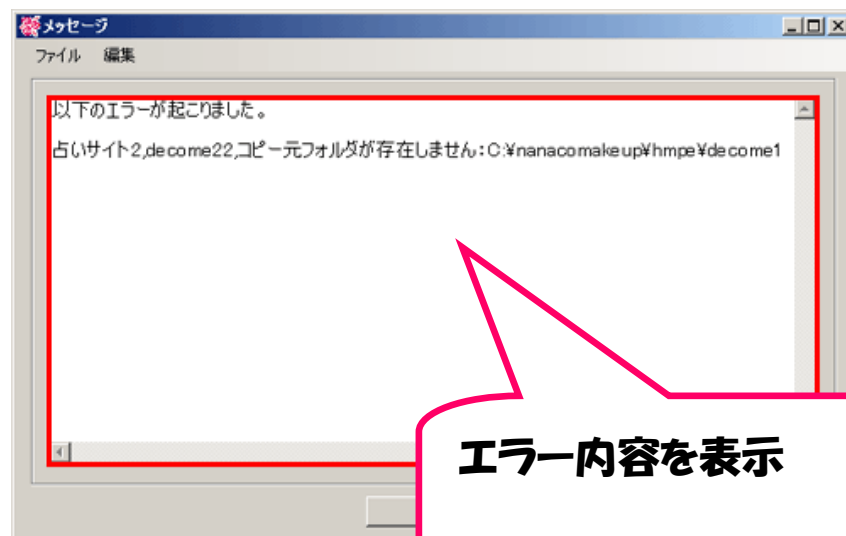
<!--共通テキスト(数字)-->

<!--テキスト(数字)-->

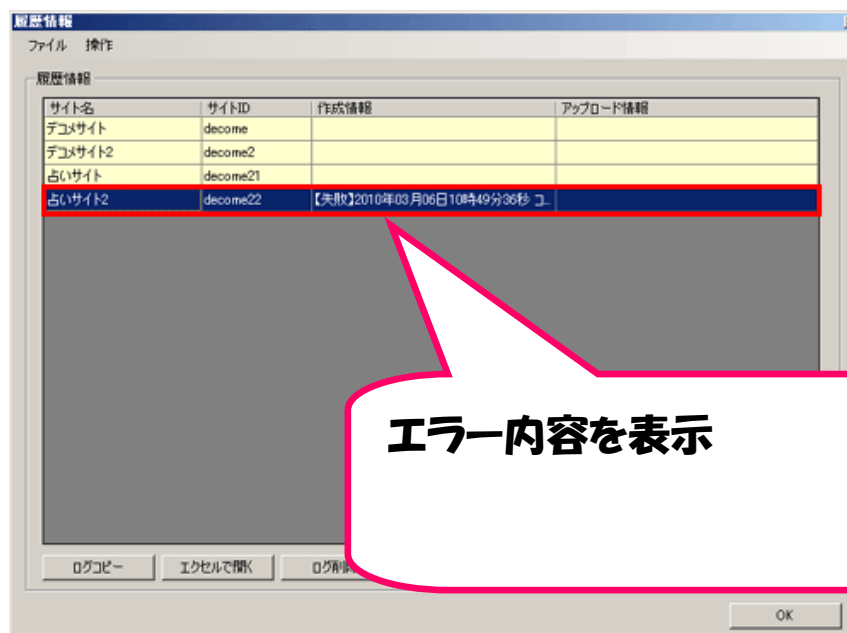
の部分は、すべて空白に貼り替えられます。

7)貼り替えやアップロード時にエラーが発生した場合は、どうなりますか？

実行後に、メッセージ画面が表示され、エラーの内容が表示されます。



また、履歴画面からも、エラーの内容が確認できます。



8)FTPサーバのタイムアウトは設定できますか？

FTPサーバのタイムアウトの設定は、メニュー＞設定＞メイクアップ設定画面から設定できます。

9)FTPサーバのタイムアウトが発生した場合は、どうなりますか？

FTPサーバのタイムアウトが発生した場合は、エラーが発生した場合と同様にメッセージ画面が表示されます。

その中に、タイムアウトが発生したFTPホスト名、サイト名、アップロード失敗のファイルの URL が表示されますので、どのサイトのどのファイルでタイムアウトが発生したかの確認ができます。

10)一括メイクアップ中に、FTPサーバのタイムアウトが発生した場合は、どうなりますか？

例えば、Aサイト、Bサイトの一括メイクアップ中に、AサイトでFTPタイムアウトが発生した場合、Aサイトの処理はスキップされ、Bサイトの処理が行われます。

処理終了後に、Aサイトでタイムアウトが発生したメッセージが表示されます。

また、履歴情報画面から、AサイトでFTPタイムアウトが発生し、Bサイトは正常に処理できたことが日付から確認できます。

11)音を消すにはどうしたらいいですか？

メニュー＞設定＞音設定の音を使用するのチェックを外して下さい。

12)ナナコメイクアップのバックアップはどうしますか？

バックアップは、メニュー＞便利＞バックアップ(保存・復元)からできます。

13)他のパソコンで利用したいときは、どうすればいいですか？

他のパソコンで利用する場合も、バックアップと同じ方法を行って下さい。

8. 携帯ツールのご紹介

ナナコペェラは、1ページものの携帯サイトが簡単に作成できる機能制限や期間制限、広告の表示など一切ない完全無料0円の携帯サイトツールです。

ナナコペェラ(無料0円)



<http://1kiss.jp/pera/>

ナナコツールX(テン)は、YouTube動画・ニコニコ動画・デコメール画像などの携帯サイトを簡単に作成できるツールです。

ナナコツールX(無料版)



<http://xxxxxxxxxx.jp/muryo.html>

ダブルアドセンスは、PCブログ→携帯サイトを簡単に作成できるツールです。MT形式、WordPressの記事をインポートすることができます。

ダブルアドセンス(無料版)



<http://2adsense.jp/muryo.html>

ナナコリンクハイブリッドは、スパムツールでない携帯ランキング登録ソフトです。

ナナコリンクハイブリッド(無料版)



<http://1kiss.jp/linkhybrid/>

マトリックスは、次世代ブラウザ・アフィリエイトフレームワークです。ブラウザ操作が登録できる自動操作ブラウザです。

マトリックス(無料版)



<http://mtrx.asia/muryo.html>

9. コンテンツサービスのご紹介

デコメール・絵文字コンテンツサービスは、200個のデコメール・絵文字をご提供するサービスです。

①デコメール・絵文字コンテンツサービス



<http://decome.asia/>

人気女子キーワードコンテンツサービスは、700個のキーワードをご提供するサービスです。

②人気女子キーワードコンテンツサービス



<http://adwd.asia/>

10. 薔薇乃ななこプロフィール



日本初のケータイ小説サイト作成マニュアルをリリース。初心者
のあなたでも簡単に、ケータイ小説サイトを作ることができるツ
ールを提供。

1サイト入魂の(携帯)サイト作りをスタンスとし、作成者、ユーザ
がともに楽しめるモテモテ携帯サイト作りを提唱、アフィリエイト
だけでなく、ネットビジネス、リアルビジネスを融合とした総合ビ
ジネスをプロデュース。

『ブログ』-『ホームページ』-『メルマガ』のトライアングル構造によ
る、あなたが稼ぐための構造や、PQRS理論、ななこの成長曲
線理論など、独自のマーケティング理論を展開。

ツールとしては、ナナコブラウザ、ナナコリンク、リアルレターなど、計7つ以上の独自ツールを無料配布。

社会貢献活動として、チームStudio GLAD Racingが運営するミクZ4(ゼットフォー)をスポンサーとして支援。



薔薇乃ななこの社会貢献活動(CSR)

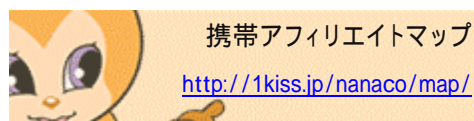
<http://1kiss.jp/nanaco/csr.html>

薔薇乃ななこの携帯アフィリエイトマップはこちら。





薔薇乃ななこ



プロフィール：<http://1kiss.jp/nanaco/map/p.html>

お問い合わせ：<http://my.formman.com/form/pc/XVjU9n1km6gSL5Bf/>

社会貢献活動(CSR)：<http://1kiss.jp/nanaco/csr.html>

メルマガ：<http://1kiss.jp/nanaco/map/maga.html>