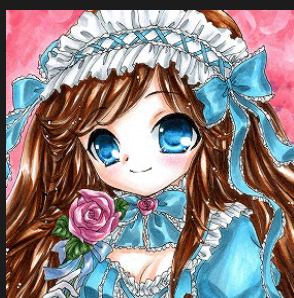




ナナコペラ 公式マニュアル



携帯ペラサイト作成

薔薇乃ななこ

めんせきじこう

著者は、このレポートの内容の使用・適用によって生じた、いかなる結果に対する責任をおいません。

このレポートの内容は、著作権によって保護されています。

無断転載・複製を禁じます。

このレポートの一部または全部をあらゆるデータ蓄積手段

(電子的複製、物理的複製、音声による読み上げ等、すべての形式)

により、第三者に譲渡、貸与、リース、販売、配布、オークション出品、公開することを禁じます。

上記事項が守られない場合、およびそれ以外でも著作権保護の観点に反すると

認められた場合は、損害賠償請求いたします。

改定

2010年8月17日

もくじ

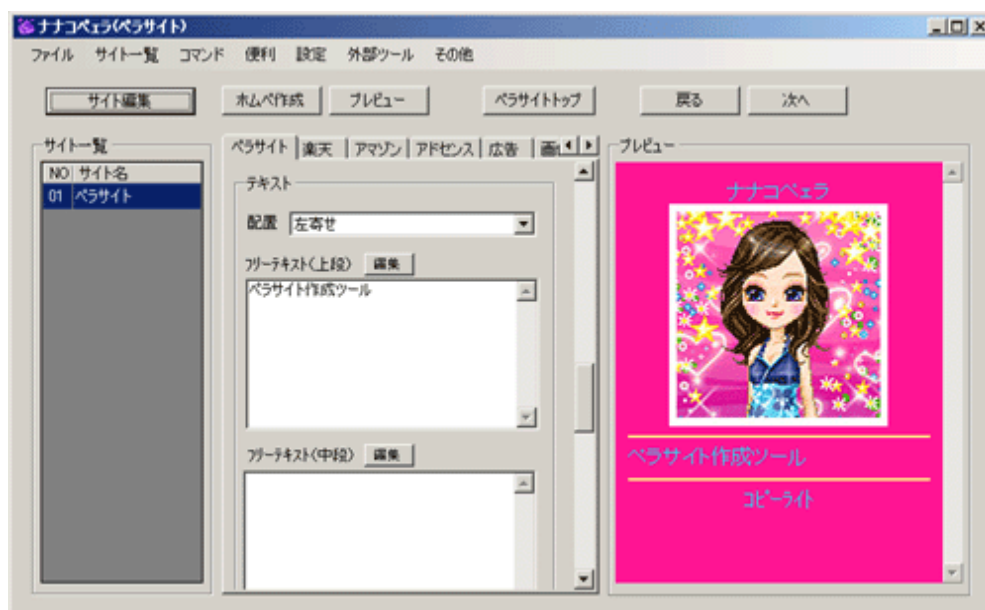
1. ナナコペェラとは	3
2. ナナコペェラインストール	7
3. ナナコペェラの使い方	10
4. テンプレート	36
5. 絵文字について	38
6. ホームの作成について	41
7. ナナコ辞典連携	43
8. HTMLエディタ (WYSIWYG エディタ)	47
9. ナナコペェラのバックアップと復元	56
10. アクセス解析	60
11. よくある質問 (Q & A)	63
12. 携帯ツールのご紹介	65
13. コンテンツサービスのご紹介	69
14. 薔薇乃ななこプロフィール	70

1. ナナコペェラとは

ナナコペェラは、完全無料の携帯ペラサイト作成ツールです。

文字の入力や画像を選択するだけで、簡単に携帯ペラサイトを作成することができます。

ナナコペェラ



ナナコペェラには、以下の特徴があります。

ナナコペェラの特徴

- ① 携帯ペラサイトを簡単に作成できます。
- ② HTMLエディタ(ブログなどの WYSIWYG エディタ)を使ってワード感覚でページを編集できます。
- ③ 3キャリア(ドコモ・AU・ソフトバンク)対応の絵文字携帯ペラサイトが作れます。
- ④ グーグルアドセンス、楽天、アマゾンアフィリエイト、その他のASPに対応しています。
- ⑤ 30種類以上のかawaii系カラーバリエーションをご用意。かawaiiホームページが作れます。
- ⑥ テンプレート方式採用！！簡単に携帯ペラサイトのひな形を作れます。
- ⑦ 簡単サイトアップローダ機能搭載！！FTPについて詳しくない方でも、簡単に、携帯サイトをアップロードできます。さら

に、**FTPS**にも対応しています。**FTPS**しかアップロードできないサーバへのアップロードもできます。

- ⑧ プレビュー画面により携帯ペラサイトをリアルタイムに確認できます。
- ⑨ 複数の携帯ペラサイトが管理できます。
- ⑩ 携帯ペラサイトが1クリックで簡単コピーでき、既存の携帯ペラサイトの再利用ができます。
- ⑪ PHP ファイル、HTML ファイルの携帯ペラサイトを作り分けることができます。
- ⑫ 画像倉庫に、1携帯ペラサイトにつき10個まで画像を登録でき、携帯ペラサイト上に簡単に画像が表示できます。
- ⑬ **グーグルアナリティクス**、忍者アクセス解析などのアクセス解析に対応。簡単に携帯サイトの**アクセス解析**ができます。
- ⑭ ランダム広告機能。携帯ASPなどの広告をランダムに表示できます。
- ⑮ 別ツールのナナコ辞典と連携し、携帯ペラサイトの文字を簡単に変換できます。

⑯ データのバックアップ・復元がボタン1つでできます。

それでは、ナナコペェラをインストールしましょう。

2. ナナコペェラインストール

ナナコペェラに必要なもの

- ① Windows のパソコン
- ② .Net Framework2.0
- ③ ナナコペェラ本体
- ④ レンタルサーバ(PHPを使用する場合のみ)

Windows のパソコン

ナナコペェラを使うには、Windows のパソコンが必要です。

.Net Framework2.0

ナナコペェラを使うには、.Net Framework2.0 がパソコンにインストールしている必要があります。最近のパソコンには、初めから入っていますが、以前のパソコンだと別途インストールが必要です。.Net Framework2.0 は、マイクロソフトから無料で配布されています。.Net Framework 2.0 がパソコンに入っているかどうか

わからない人は、.Net Framework 2.0 インストールの作業を行って下さい。すでに入っている場合は、インストール時に、すでに入っているというメッセージが表示されますので、その場合は、インストールをキャンセルして下さい。それでは、.Net Framework 2.0 をダウンロードして下さい。

.Net Framework2.0 ダウンロード

<http://2adsense.jp/bin/dotnetfx2.exe>

ダウンロード後、dotnetfx2.exe ファイルをダブルクリックするとインストールできます。

ナナコペェラ本体

ナナコペェラ本体は、このファイルと同じフォルダにあります『ナナコペェラ.exe』ファイルです。このファイルをダブルクリックするとナナコペェラが起動します。

レンタルサーバ

作成した携帯ペラサイトを公開するレンタルサーバが必要になります。

携帯ペラサイトとしてPHPファイル、HTMLファイルの両方の作成ができます(どちらかを選択可)。PHPファイルの場合は、PHPが使えるレンタルサーバが必要になります。HTMLファイルの場合は、PHPが使えるレンタルサーバは必要ありません。

有料のレンタルサーバとしては、ロリポップ、さくらインターネットなどが有名です。

ロリポップ

<http://lolipop.jp/>

さくらインターネット

<http://www.sakura.ne.jp/>

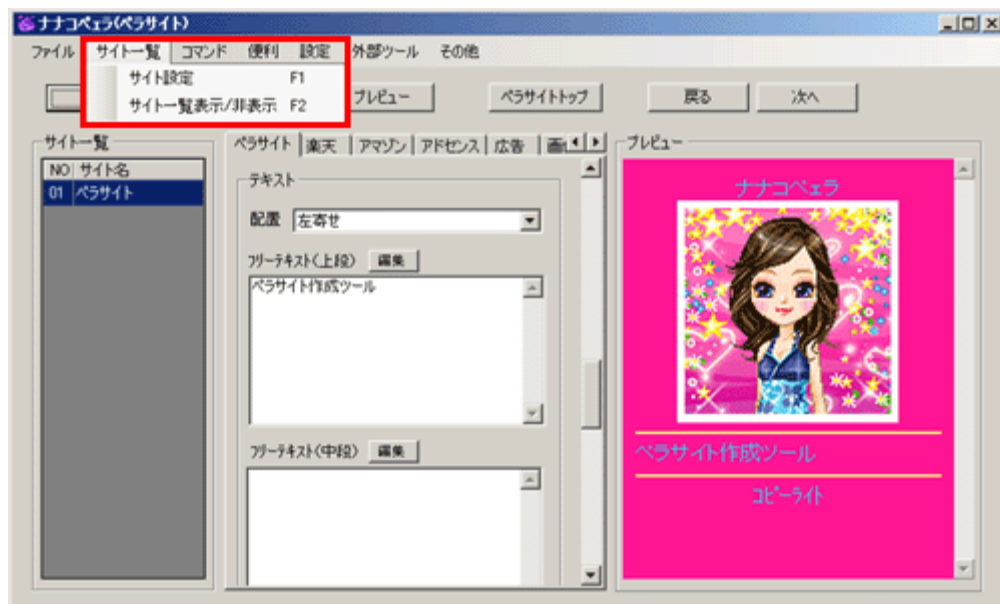
3. ナナコペェラの使い方

ナナコペェラの使い方について説明します。

- ① ナナコペェラ.exe ファイルをダブルクリック。

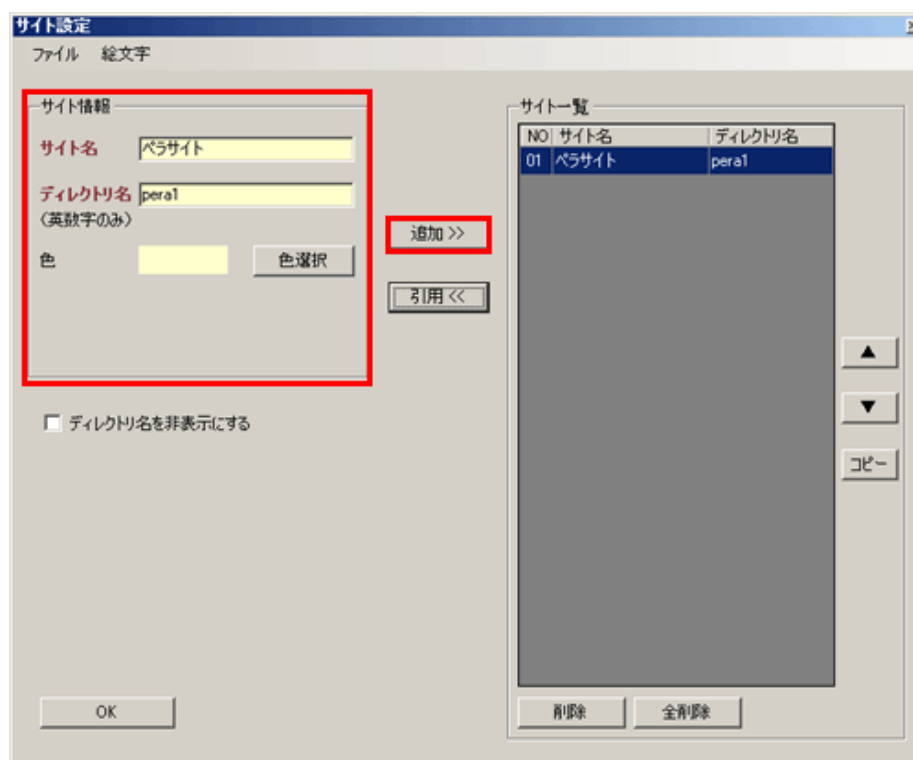


- ② メニュー>サイト一覧>サイト設定を選択。



③ サイト名、ディレクトリ名を入力し、追加ボタンをクリック。

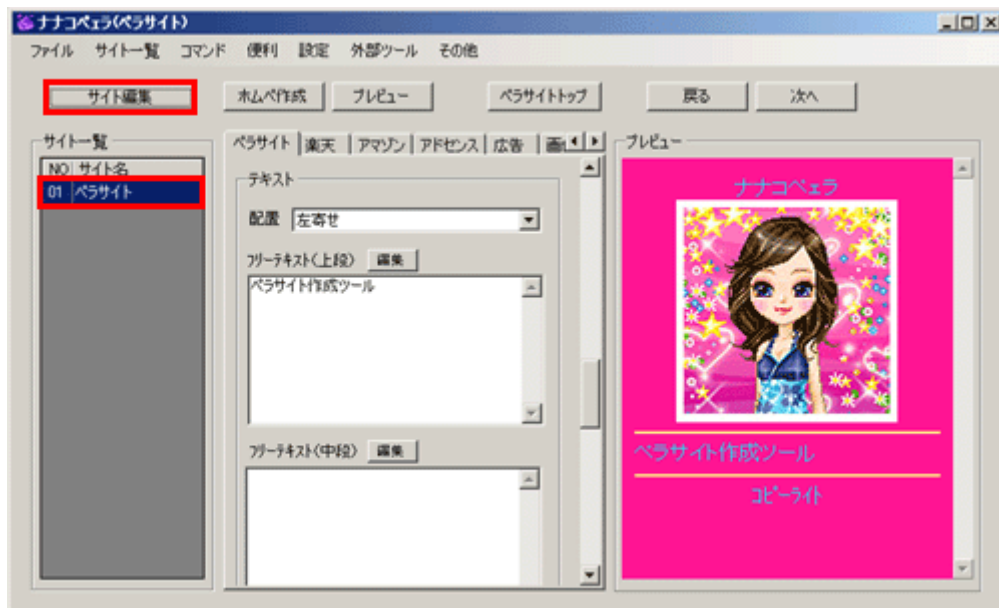
登録後、OKボタンでサイト設定画面を閉じます。



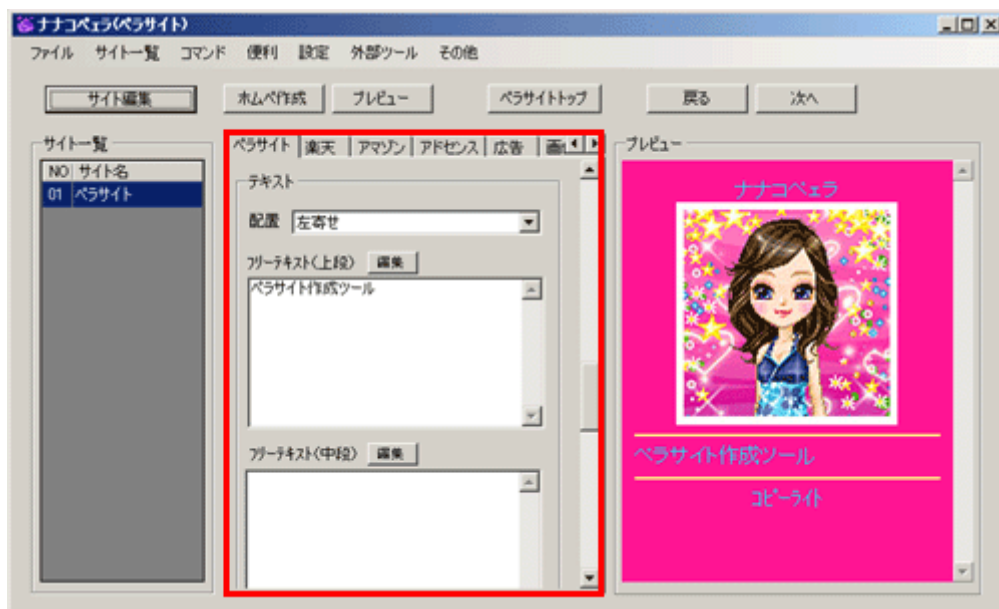
各項目の内容は、下表を参考にして下さい。

項目	内容
サイト名	サイト一覧に表示する名前
ディレクトリ名	ホームページを保存するディレクトリ名 ※ ディレクトリ名は、一意な名前になります
色	サイト一覧に表示する背景色

- ④ サイト一覧から、サイトを選択しサイト編集ボタンをクリック。

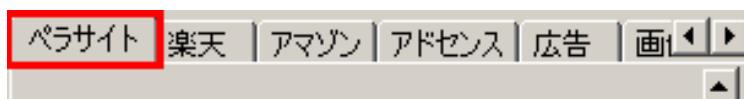


- ⑤ 中央のタブを選択し、ページを作っていきます。



各タブの内容は、下記を参考にして下さい。

● ペラサイトタブ



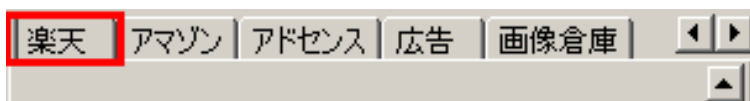
ペラサイトタブでは、携帯ペラサイトの内容を設定します。

携帯ペラサイトに関する次の項目を設定します。

項目	内容
ホームページ URL	ホームページの URL
タイトル	ホームページのタイトル
トップ画像	ホームページのトップ画像
keywords	HTML ヘッダで使われる keywords
description	HTML ヘッダで使われる description
カラーバリエーション	色の組合せを選択
テキスト色	ホームページテキストの色
背景色	ホームページ背景の色
リンク色(未見)	ホームページ未見リンクの色
リンク色(既見)	ホームページ既見リンクの色
リンク色(選択)	ホームページ選択リンクの色
フォントサイズ	ホームページの文字の大きさ
罫線色	ホームページ罫線の色
罫線幅	ホームページ罫線の幅
マーキー文字	マーキーの文字(マーキーを使う場合は必須)
マーキー表示スピード	マーキー文字の表示スピード
マーキーテキスト色	マーキー文字のテキストの色(マーキーを使う場合は必須)

マーキー背景色	マーキー文字の背景色(マーキーを使う場合は必須)
配置	文字の配置
フリーテキスト(上段)	フリーテキスト(上段)に表示する文字
フリーテキスト(中段)	フリーテキスト(中段)に表示する文字
フリーテキスト(下段)	フリーテキスト(下段)に表示する文字
コピーライトテキスト	ホームページのコピーライト
お問合せメールアドレス	ホームページのお問合せメールアドレス
お問合せ文字	ホームページのお問合せの文字
アクセス解析	アクセス解析として、グーグルアナリティクス、忍者アクセス解析、リサーチアルチザンなどが利用できます。詳しくは、後述の「10.アクセス解析」をご覧ください。
PHP ファイル名	PHP ファイル名

● 楽天タブ



楽天アフィリエイト広告を使用する場合に設定します。楽天の広告は、パソコンから見ている場合はパソコン用の広告、携帯から見ている場合は、携帯用の広告が自動判別して表示されます。

楽天アフィリエイト広告を利用するには、楽天への登録(無料)が必要です。登録後に、アフィリエイト ID とデベロッパーID を取得する必要があります。楽天のデベロッパーID、アフィリエイト ID の取得方法については、同じフォルダにある「【ななこ流】楽天ア

「ファイリエイト登録マニュアル.pdf」をご覧ください。

楽天アフィリエイト登録マニュアル



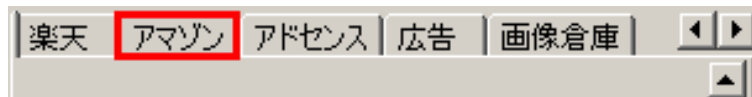
楽天アフィリエイトID、デベロッパーID 取得後に設定して下さい。

アフィリエイト ID、デベロッパーID、広告キーワードを設定すると、
広告キーワードにマッチする楽天広告が表示できます。

楽天広告は、ホームぺ作成設定(メニュー>設定>ホームぺ作成設定)で「ホームぺをHTMLファイルとして作成」にチェックの場合は、利用できません。PHP ファイルとして携帯ペラサイトを作成する場合のみ利用できます。

楽天広告を表示する場所は、テンプレートにある<%楽天広告%>のタグの位置に表示されます。テンプレートにつきまして詳しくは、「4.テンプレート」をご覧ください。

● アマゾンタブ



アマゾンアフィリエイト広告を使用する場合に設定します。

アマゾンアフィリエイト広告を利用するには、アマゾンへの登録(無料)が必要です。登録後に、アソシエイト ID および、アクセスキーID、シークレットアクセスキーを設定する必要があります。アマゾンのアソシエイト ID、アクセスキーID、シークレットアクセスキーの取得方法については、同じフォルダにある「【ななこ流】

アマゾンアフィリエイト登録マニュアル.pdf」をご覧ください。

アマゾンアフィリエイト登録マニュアル



アソシエイト ID、アクセスキーID、シークレットアクセスキー取得後に設定して下さい。

アマゾン設定

アソシエイトID	<input type="text"/>
アクセスキーID	<input type="text"/>
シークレットアクセスキー	<input type="text"/>
広告キーワード	<input type="text"/>

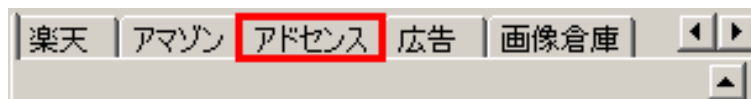
アソシエイト ID、アクセスキーID、シークレットアクセスキー、広告キーワードを登録

アソシエイト ID、アクセスキーID、シークレットアクセスキー、広告キーワードを設定すると、広告キーワードにマッチするアマゾン広告が表示できます。

アマゾン広告は、ホームぺ作成設定(メニュー>設定>ホームぺ作成設定)で「ホームぺをHTMLファイルとして作成」にチェックの場合は、利用できません。PHP ファイルとして携帯ペラサイトを作成する場合のみ利用できます。

アマゾン広告を表示する場所は、テンプレートにある<%アマゾン広告%>のタグの位置に表示されます。テンプレートにつきまして詳しくは、「4.テンプレート」をご覧ください。

● アドセンスタブ



グーグルアドセンスを使用する場合に設定します。

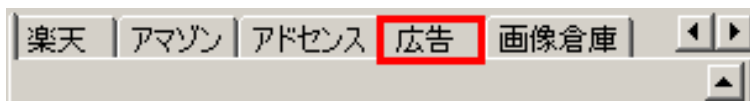
アドセンスタブのPHPタグの欄にグーグルアドセンスの PHP 用の AdSense コードを登録して下さい。AdSense コードは、モバイルコンテンツ向け AdSense で、マークアップを「html」、文字エンコードを「日本語(Shift_JIS)」として取得して下さい。取得した<?php~?>までの文字を設定して下さい。

アドセンスは、ホームぺ作成設定(メニュー>設定>ホームぺ作成設定)で「ホームぺをHTMLファイルとして作成」にチェックの場合は、利用できません。PHP ファイルとして携帯ペラサイトを作成する場合のみ利用できます。

アドセンスを表示する場所は、テンプレートにある<%アドセンス%>のタグの位置に表示されます。テンプレートにつきまして詳しくは、「4.テンプレート」をご覧ください。

また、アドセンスを利用する場合、ダブルはフッターの上しか貼れない規約になっていますので、上部に貼る場合はシングルのみをご利用下さい。

● 広告タブ



広告タブの欄に、携帯ペラサイトに表示する広告を登録できます。

広告には、HTML タグ、PHP コードどちらでも書くことができます。
例えば、HTML タグで広告を書く場合は次のように書きます。

広告タグ1

```
<a href=広告の URL1>広告の文章 1</a><br>
```

```
<a href=広告の URL2>広告の文章 2</a><br>
```

※改行が必要な場合は、最後に
を書いて下さい。

PHPコードを書く場合は、次のように書きます。

広告タグ1

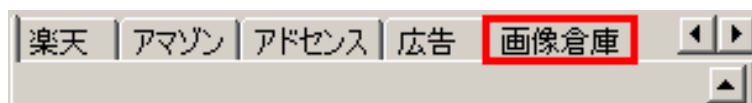
```
<?php
```

ここに PHP のコード

?>

広告を表示する場所は、テンプレートにある<%広告 1%>、<%広告 2%>のタグの位置に表示されます。テンプレートにつきまして詳しくは、「4.テンプレート」をご覧ください。

● 画像倉庫タブ



画像倉庫に画像を登録すると、携帯ペラサイトに画像が表示できます。画像倉庫に gif,jpg,jpeg,png などの画像ファイルを1つの携帯ペラサイトにつき、合計10個まで登録できます。登録した画像は、フリーテキストやテンプレートなどに使うことができます。

1番目に画像を登録した場合、<%image1%>というタグになります。このタグを、画像を表示したい部分に書いて下さい。

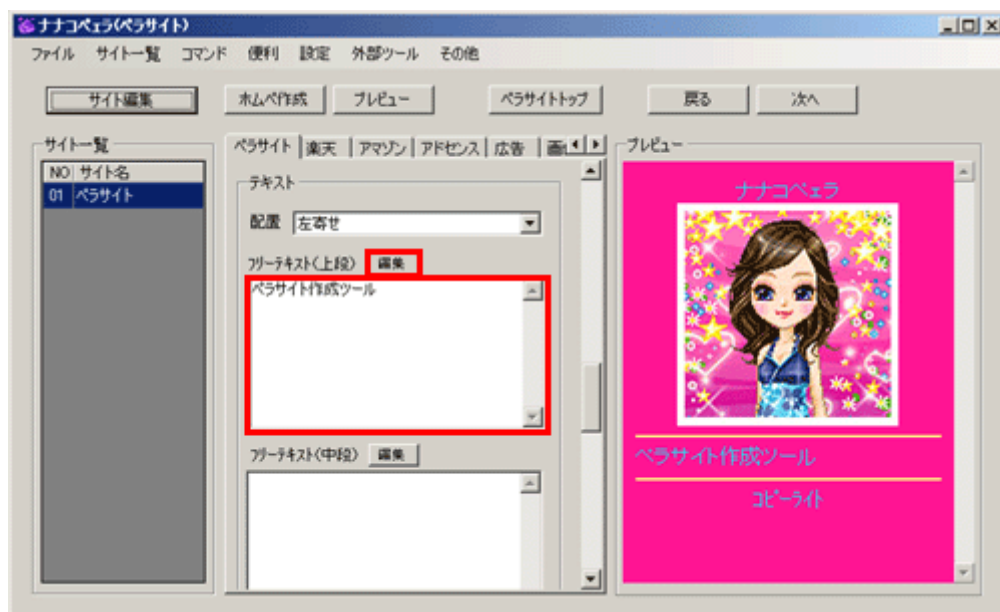
同様に、2番目に登録した画像は<%image2%>、10番目に登録

した画像は<%image10%>で表示できます。

※ 画像の表示は、HTMLエディタによる画像の表示も行うことができます。詳しくは、後述の「★HTMLエディタ 画像の表示」をご覧ください。

⑦ ペラサイトタブをクリックし、携帯ペラサイトを作成します。

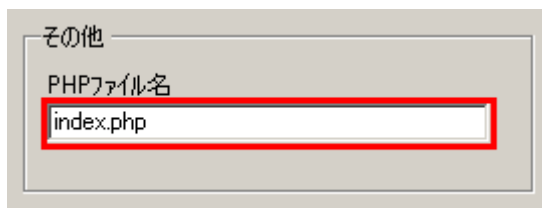
ペラサイトタブ中段にあるフリーテキスト部分などに文字を書いて携帯ペラサイトの作成を行います。



各テキストボックスの上側にある編集ボタンをクリックすると、大きな画面で文字の編集ができます。

プレビューボタンをクリックすると、プレビュー画面に携帯ペラサイトの内容が反映できます。

携帯ペラサイトのファイルは、初期状態では、index.php ファイルが作成されます。PHPファイル名欄を変更すると作成するファイル名の変更ができます。

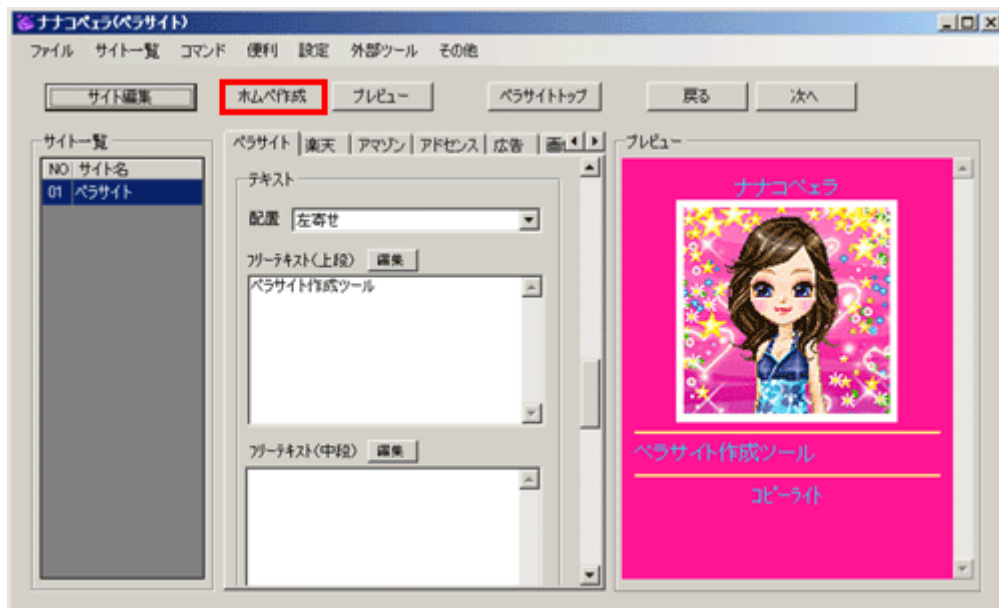


携帯ペラサイトに、楽天広告、アマゾン広告、アドセンスを表示する場合は、楽天タブ、アマゾンタブ、アドセンstabの各設定を行って下さい。

楽天広告、アマゾン広告、アドセンスを表示する位置などを変更する場合は、テンプレートの編集を行って下さい。テンプレートの編集につきまして、後述の「4.テンプレート」をご覧ください。

携帯ペラサイトのヘッダ情報、色情報、マーキー、テキストなどを設定して完了です。

⑧ ホームぺ作成ボタンをクリック。



ホームぺ作成ボタンをクリックすると

① 携帯ペラサイトのファイル(index.php)

が作成されます。

ファイルが作成される場所は、ナナコペェラ.exe ファイルがあるフォルダの中に data¥hp というフォルダ、さらに、その中に作成した携帯ペラサイトのフォルダ名のフォルダが作成されます(ホ

ムペ作成フォルダを指定している場合は、そのフォルダに作成されます)。その中に、携帯ペラサイトの PHP ファイルが作成されます。

例えば、ナナコペエラの exe ファイルが『C:¥Program Files¥ナナコペエラ¥ナナコペエラ.exe』の場合、携帯ペラサイトフォルダ名を ketai で作成した場合、『C:¥Program Files¥ナナコペエラ¥data¥hp¥ ketai』に作成されます(ホムペ作成フォルダを指定している場合は、ホムペ作成フォルダ¥ ketai に作成されます)。

以上で、携帯ペラサイトの作成が完了です。

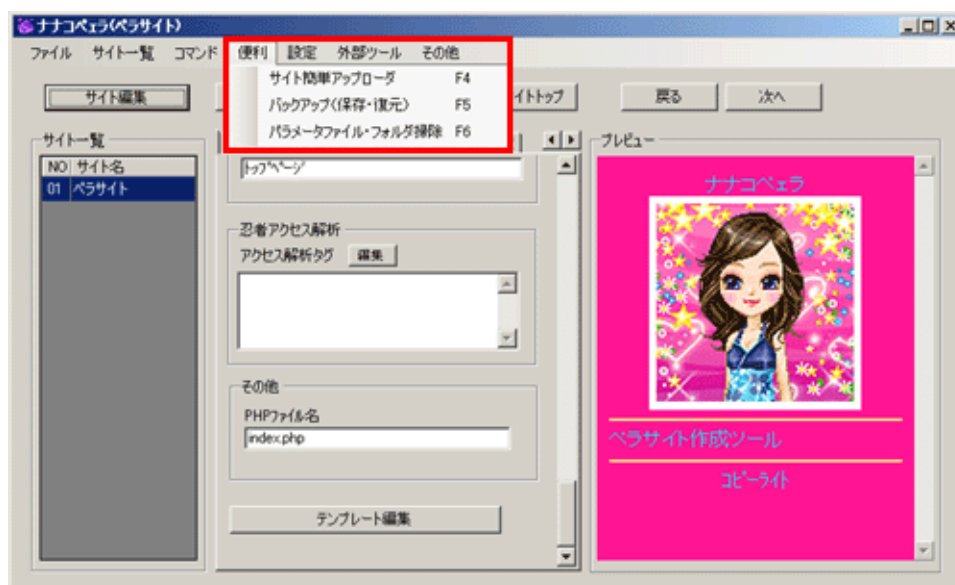
⑨携帯ペラサイトのレンタルサーバへのアップロード。

最後に、作成した携帯ペラサイトをレンタルサーバにアップロードします。ファイルのアップロードは、ナナコペェラにあるサイト簡単アップロード機能か、FFFTPなどのFTPツールを使って下さい。

サイト簡単アップロード機能とFFFTPを使って、アップロードする方法について説明します。

★① サイト簡単アップロードを使う場合

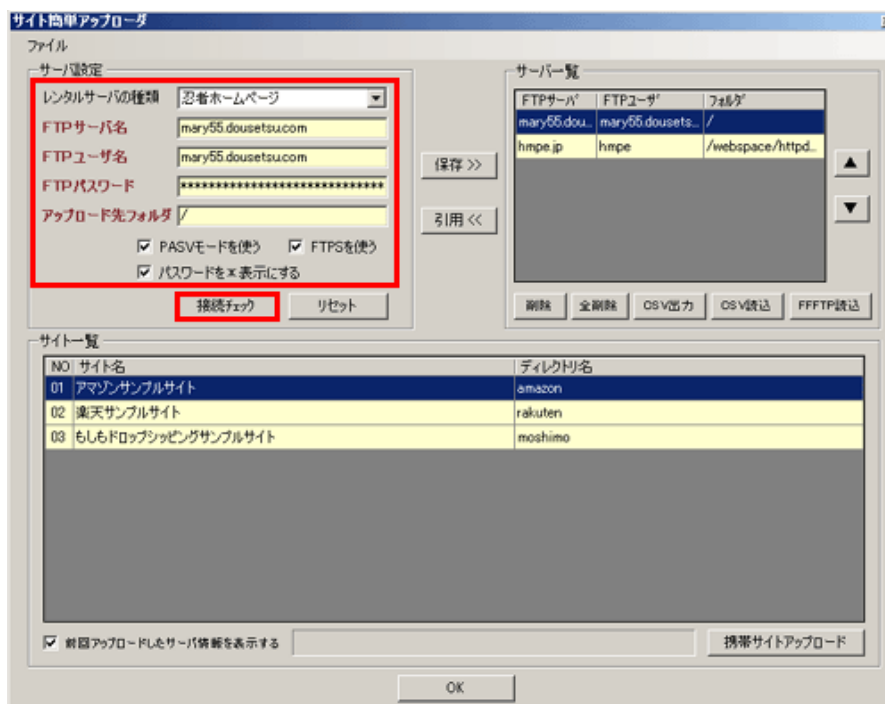
メニュー＞便利＞サイト簡単アップローダを選択。



初めの1回だけ、レンタルサーバのFTPの設定を行います。

次の項目を設定して下さい。

項目	内容
レンタルサーバの種類	レンタルサーバを選択すると各項目のフォーマットを表示します
FTPサーバ名	FTPのサーバ名を入力
FTPユーザ名	FTPのユーザ名を入力
FTPパスワード	FTPのユーザのパスワードを入力
アップロード先フォルダ	アップロード先フォルダは、各レンタルサーバによって、それぞれ異なります。 ① さくらインターネットの場合 /www ② ロリポップの場合 / ③ エックスサーバの場合 /xxx.xsrv.jp/public_html ④ 忍者ホームページの場合 / ⑤ ケータイ・ストリート /httpddocs ⑥ 薔薇乃ななこレンタルサーバ /webpace/httpdocs
PASV モードを使う	通常は、チェックを外して下さい
FTPS を使う	忍者ホームページなど FTPS でアップロードする場合はチェックして下さい
パスワードを*にする	FTPパスワードを*にする場合はチェックして下さい



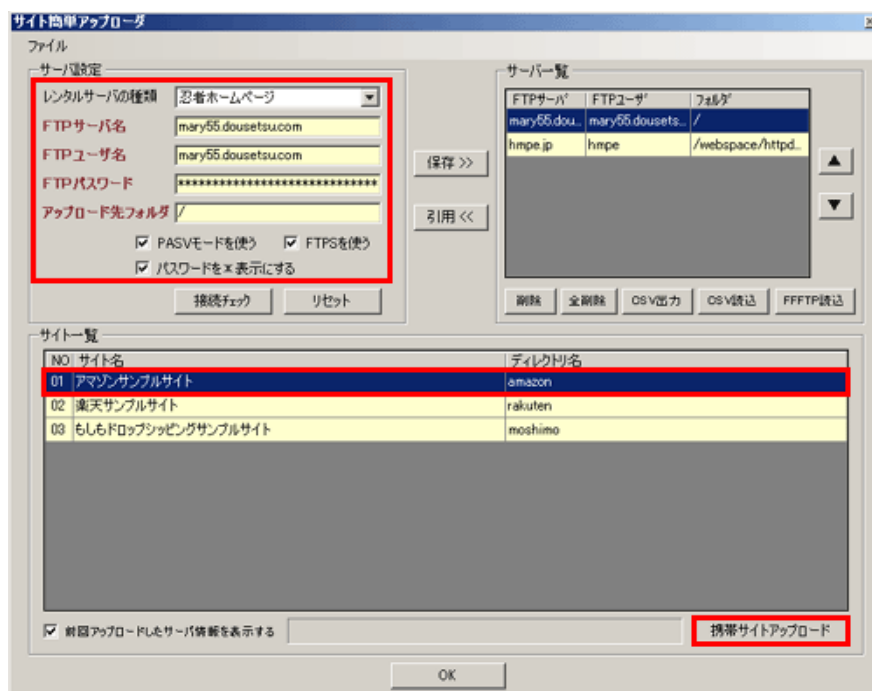
FTPのサーバ情報を入力後、接続チェックボタンをクリック。

正常に接続できたと表示されればOKです。

※ アップロード先フォルダは、例えば、さくらインターネットの場合/wwwwですが、/www/sampleとすると、wwwの下にsample1フォルダを作成して、携帯サイトをアップロードします。

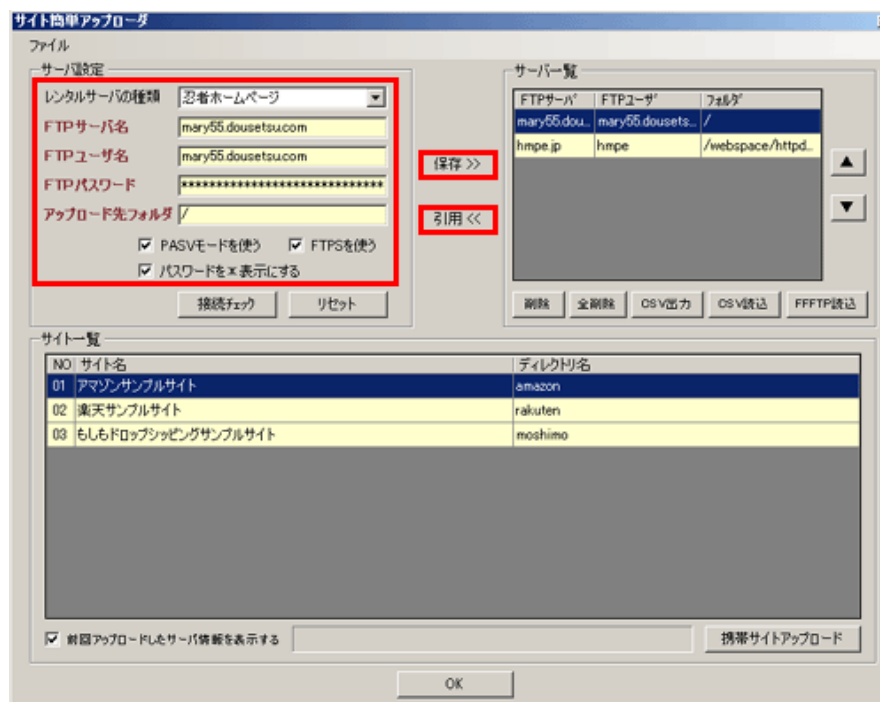
アップロードする携帯サイトを選択し、携帯サイトアップロードをクリック(サイト簡単アップローダ画面を開いた際に、メイン画面

で選択している携帯サイトが初期選択されています)。

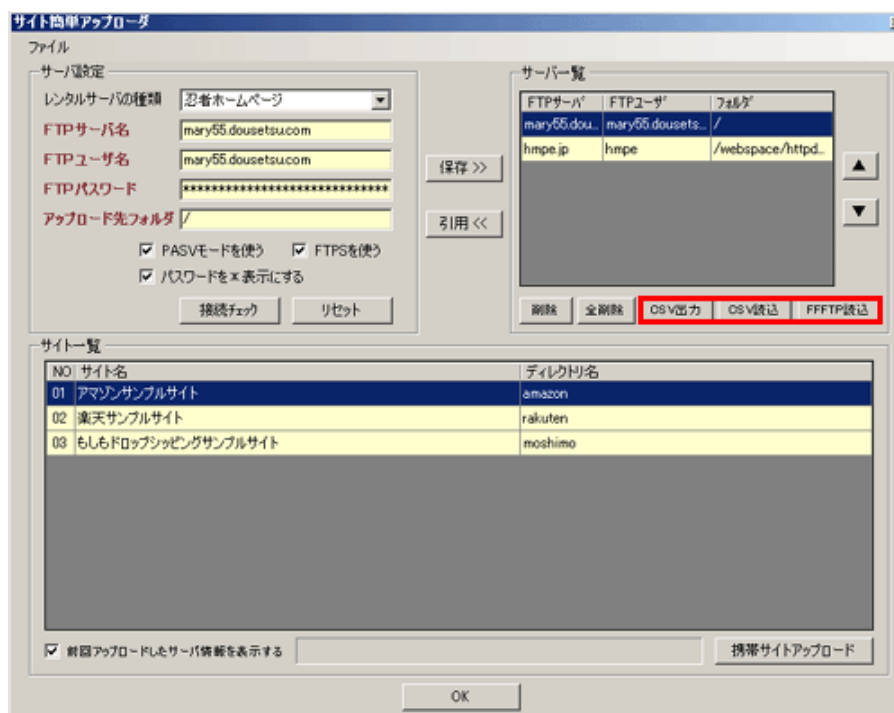


ホームぺ設定タブのホームページURLを入力している場合は、携帯サイトのアップロード後、ブラウザが自動的に開いて、携帯サイトを確認できます。

また、FTPサーバ情報を複数管理したい場合は、サーバ情報を入力し、保存ボタンで、サーバー一覧に保存できます。必要に応じて引用することで、複数のFTPサーバ情報を管理できます。



サーバー一覧にあるCSV出力ボタンから、サーバー一覧のCSV出力、CSV読込ボタンからCSVの読込み、FFFTP読込ボタンから、FFFTPのFTPソフトの設定ファイル(FFFTP.reg)を読込むことができます。



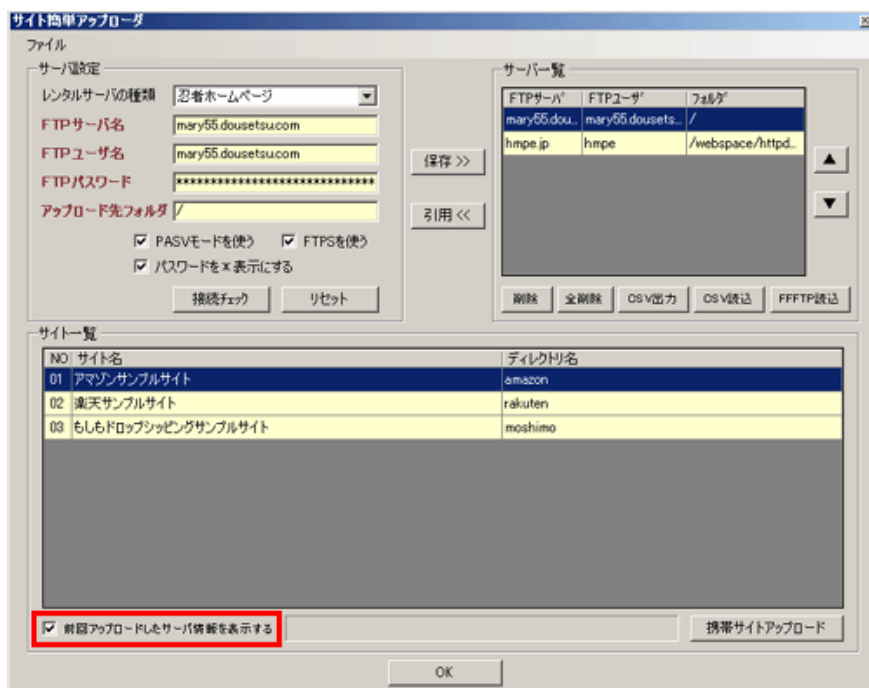
FFFTP.regの読み込みでは、パスワード部分は暗号化されているため読み込みを行いません。そのため、FFFTPを利用する場合は

- ① FFFTP.reg 読み込み
- ② CSV ファイル出力
- ③ CSV ファイルのパスワード部分などを手作業で編集
- ④ 全削除

⑤ CSV ファイル読み込み

を行って下さい。

また、携帯サイトをアップロードしたサーバ情報は、各携帯サイト毎に保存されます。サイト一覧にある「前回アップロードしたサーバ情報を表示する」にチェックをしている場合、携帯サイトを選択した際、その選択したサイトで前回アップロードしたサーバ情報がある場合は、その情報がサーバ設定に表示されます。



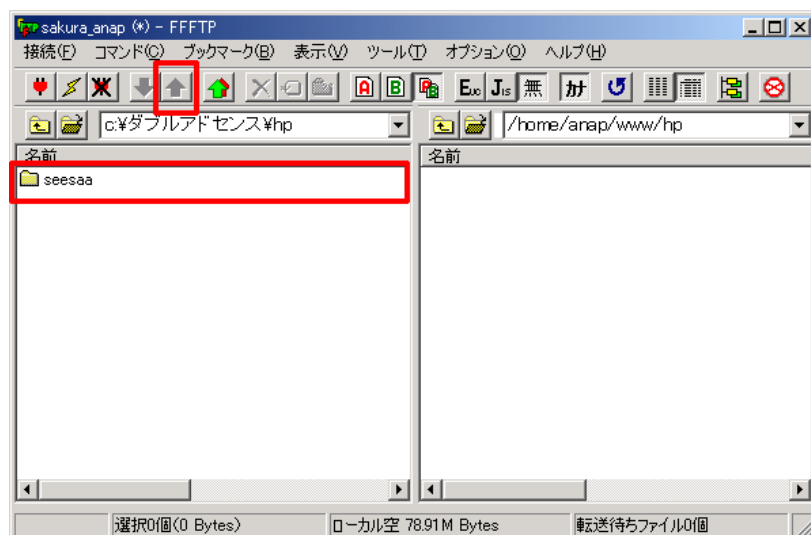
★② FFFTPを使う場合

FFFTPは、無料のFTPツールです。FFFTPを持っていない場合は、下記のURLからダウンロードして下さい。

FFFTP (無料)

<http://www2.biglobe.ne.jp/~sota/ffftp.html>

FFFTPの使い方については、FFFTPのマニュアルなどを参考にして下さい。FFFTPを使って、携帯ペラサイトをサーバにアップロードして下さい。



※ FFFTPを使って、ファイルをアップロードする場合、アップロードする前に、ホームぺ作成ボタンを必ず実行して下さい。プレビュー画面は、リアルタイムに更新していますが、hp フォルダのファイルは、ホームぺ作成ボタンをクリックしたときに更新します。サイト簡単アップロードを使う場合は、自動的に、ホームぺの更新を行いますので、ホームぺ作成ボタンをクリックする必要はありません。

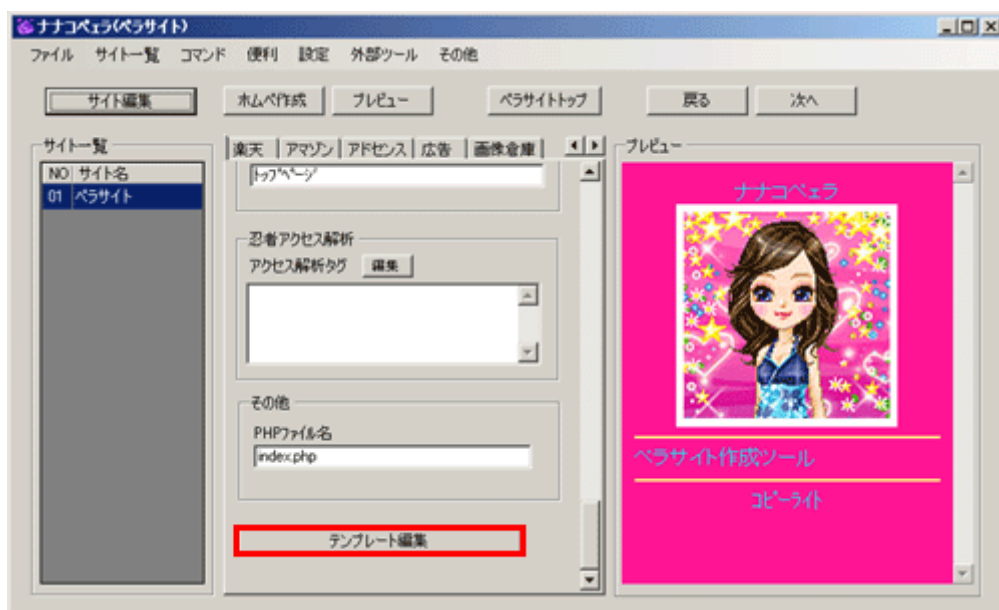
⑩ 携帯ペラサイトをブラウザで確認

最後に、レンタルサーバにアップロードした携帯ペラサイトのページ(<http://ナナコペェラをアップロードしたURL/index.php>)をパソコンのブラウザで表示して下さい。

無事に携帯ペラサイトが表示できれば完成です。

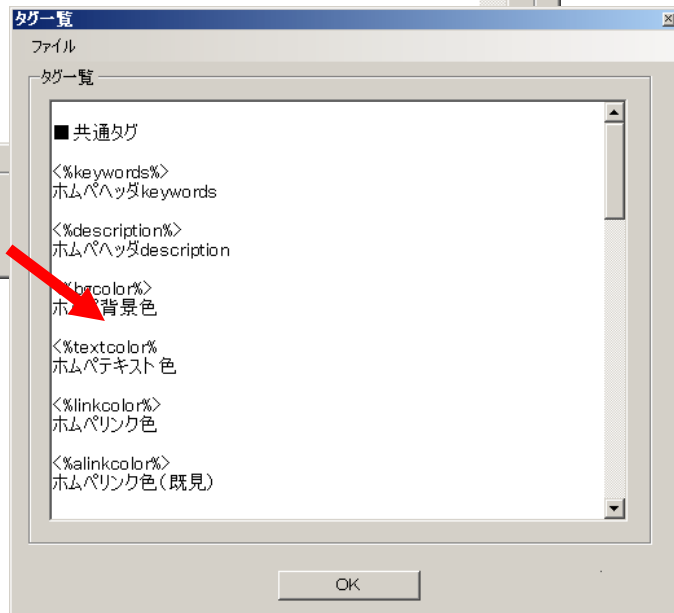
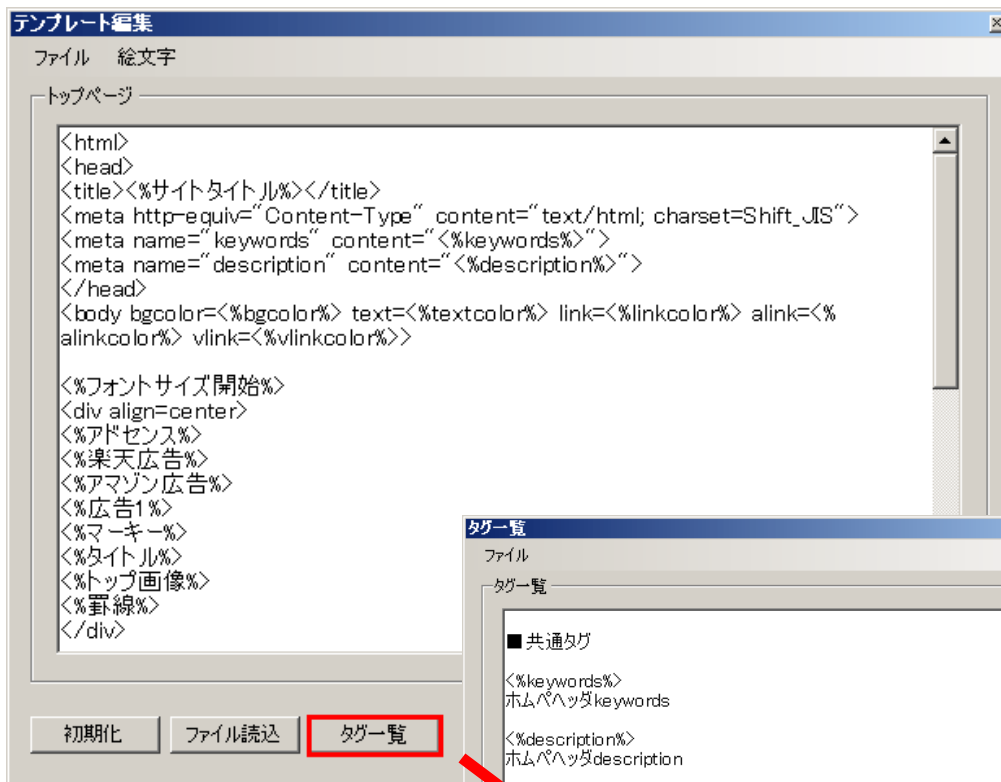
4. テンプレート

ナナコペェラでは、テンプレート方式によりページを作成します。
テンプレートは、テンプレート編集ボタンから変更ができます。



テンプレート内の<%～%>(半角文字)の部分は、グーグルアドセンスや、楽天、アマゾン広告などナナコペェラで使用する値が入る部分になります。

ナナコペェラで使用するタグの一覧は、テンプレート編集画面を起動後、タグ一覧をクリックすると表示できます。



5. 絵文字について

ナナコペェラは、3キャリアに対応した絵文字携帯ペラサイトを作ることができます。

絵文字を使うと、簡単に、かわいい携帯ペラサイトを作ることができます。絵文字は、魅力的な携帯ペラサイトにする最大の特徴の1つです。また、グーグルなどの検索エンジンに携帯ペラサイトであるという認識要素の1つにもなります。

しかしながら、絵文字は、ドコモ、AU、ソフトバンクの3キャリアでそれぞれ異なります。そのため、通常の方法では、携帯ペラサイトの絵文字は、3キャリアすべてに表示されません。

特に、絵文字は、ドコモ+AUと、ソフトバンクの2つのグループにわかれているため、一般的に、ドコモ用に作成した携帯ペラサイトの絵文字は、ソフトバンクには表示されません。

絵文字のサイトを作るために、以下の操作を行って下さい。

① i 絵文字をインストールして下さい。

※インストール方法は、同封の「【ななこ流】i 絵文字設定マニュアル.pdf」をお読み下さい。

② i 絵文字を使って、絵文字を入力して下さい。

ナナコペェラ内で、i 絵文字を使って絵文字を書くと、3キャリア対応の絵文字へ自動変換を行います。

また、ナナコペェラでは、絵文字の入力を簡単することができます。まずは、メニュー＞外部ツール＞外部ツール設定を選択し、i 絵文字のパスを登録して下さい。

登録を行うと、ナナコペェラメイン画面で Ctrl+F2キー(メニュー＞外部ツール＞i 絵文字)から i 絵文字を起動できます。これで簡単に、いつでも i 絵文字を起動できます。

※ 注意1

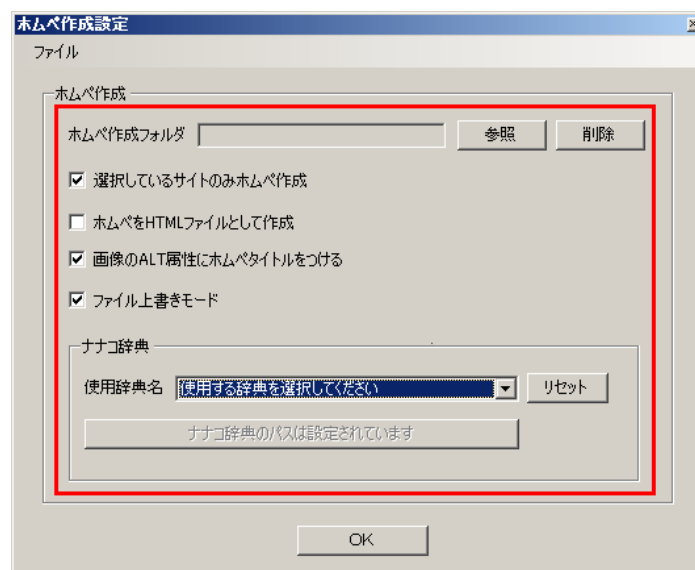
3キャリア対応の絵文字への変換は、PHPで携帯ペラサイトを作成した場合のみ利用できます。ホームぺ作成設定(メニュー>設定>ホームぺ作成設定)で「ホームぺをHTMLファイルとして作成」にチェックの場合は、利用できません。

※ 注意2

起動したi絵文字を閉じるときは、i絵文字の×ボタンで閉じて下さい。最小化ボタンで閉じた場合、i絵文字がタスクトレイに表示され、Ctrl+F2キーを押しても、一旦、i絵文字を終了させないと、表示できません。

6. ホームページの作成について

メニュー＞設定＞ホームページ作成設定から、ホームページ作成時の設定ができます。



ホームページ作成フォルダを設定すると、選択したフォルダ配下にホームページを作成します。

「選択しているサイトのみホームページ作成」にチェックを入れると、ホームページ作成ボタンで、選択しているサイトのみホームページを作成します。ホームページの作成時間が短くできます。

「ホームペをHTMLファイルとして作成」をチェックすると、ホームペ作成時にPHPファイルでなくHTMLファイルとしてホームペを作成します。HTMLファイルとして作成すると、楽天、アマゾン、グーグルアドセンスなどのPHP広告などが使えませんが、PHPが使えないサーバでもホームペが表示できます。

「画像のALT属性にホームペタイトルをつける」にチェックを入れると、画像のALT属性に、ホームペタイトルが設定されます。

ナナコ辞典の設定につきましては、次章をご覧ください。

7. ナナコ辞典連携

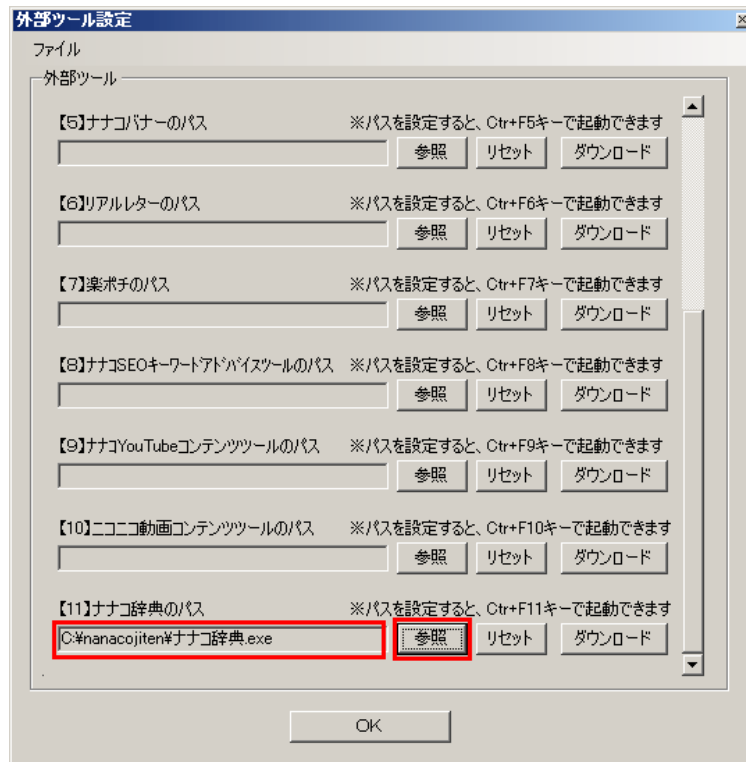
ナナコ辞典は、文字の変換ツールです。ナナコペェラをナナコ辞典と連携させると、サイトの文字をナナコ辞典で変換して作成できます。

ナナコ辞典を持っていない場合は、下記のURLからダウンロードして下さい。ダウンロード後、解凍して下さい。

ナナコ辞典

<http://1kiss.jp/nanaco/nanacojiten.lzh>

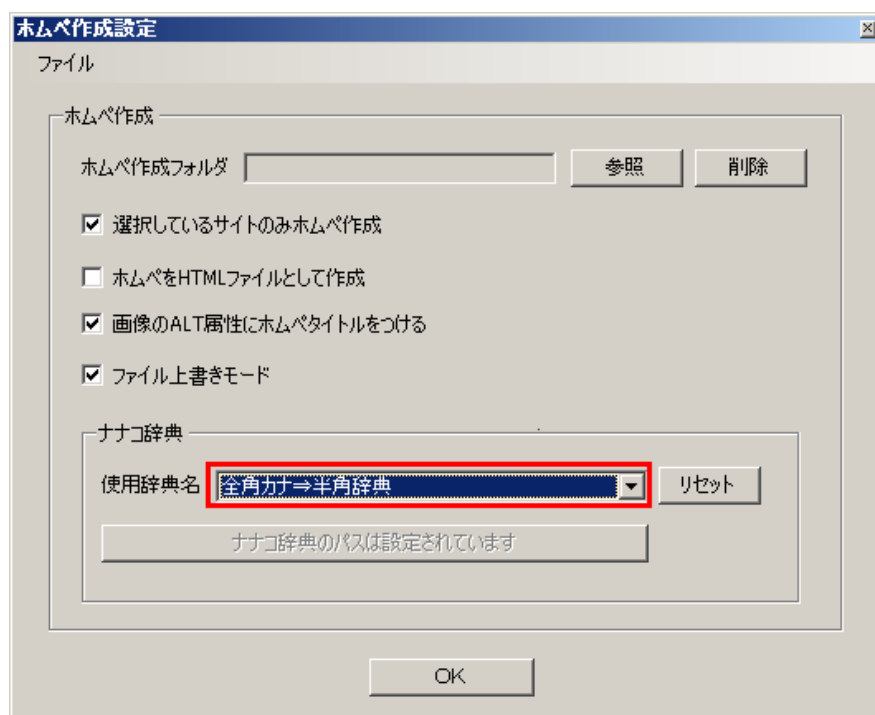
ナナコペェラのメニュー＞外部ツール＞外部ツール設定を選択し、外部ツール設定画面を開きます。一番下にある【11】ナナコ辞典の参照ボタンから、先ほど解凍したナナコ辞典のフォルダにある「ナナコ辞典.exe」ファイルを参照します。



一旦、外部ツール設定画面を閉じます。

メニュー＞設定＞ホームぺ作成設定を選択し、ホームぺ作成設定画面を開きます。

ナナコ辞典部分に、ナナコ辞典に登録されている辞典の一覧が選択できます。一覧の中から、変換に利用する辞典を選択して下さい。



たとえば、全角カナ⇒半角辞典を選択すると、ナナコペェラで作成するページの文字が、すべて半角カタカナに変換して作成されます。

ナナコ辞典を使用しない場合は、リセットボタンをクリックして下さい。ナナコ辞典側で、新しい辞典を作成すると、利用できる辞典が増えます。

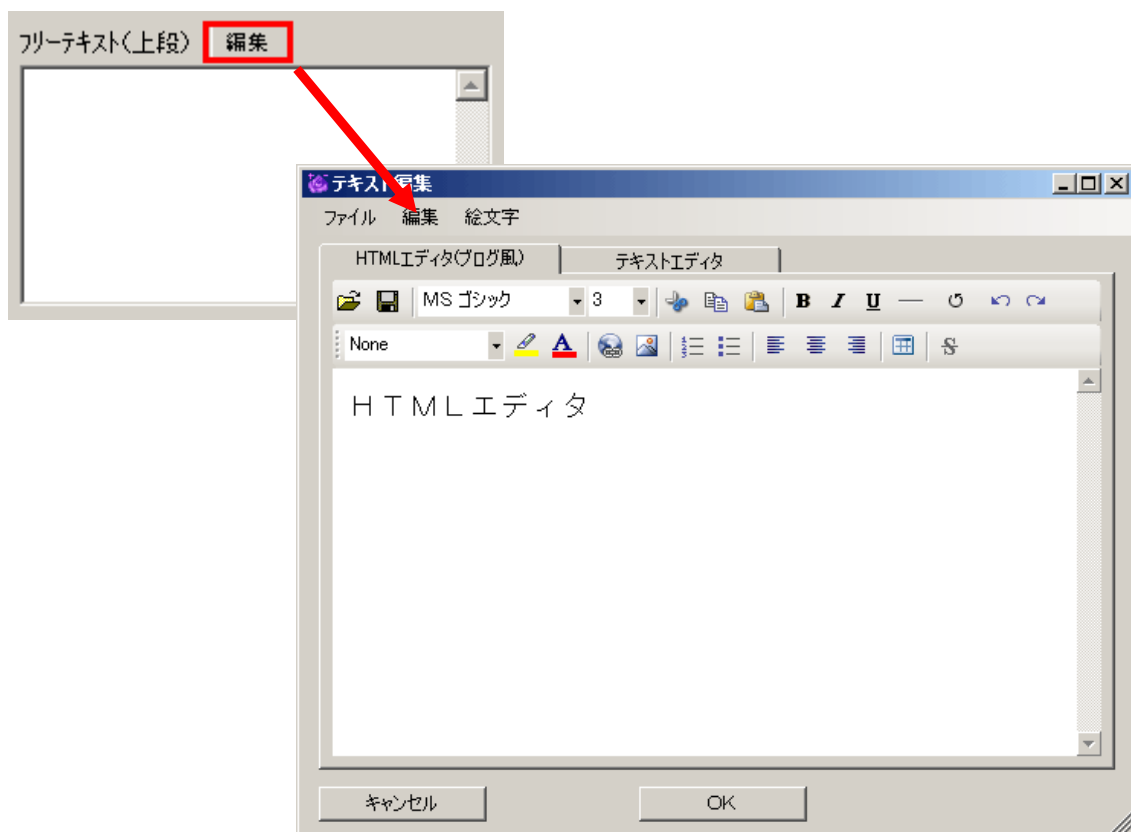
※ ナナコ辞典で変換を行うと、ホームページ作成に時間がかかります。そのため、ホームぺ作成設定画面の「選択しているサイトののみホームぺ作成」にチェックを入れて下さい。

※ ナナコ辞典での変換は、作成したホームページのファイルに対して全置換を行います。そのため、ナナコ辞典側で、「a⇒A」などの簡単に文字の変換を行うと、html の構文がくずれる場合がありますので、簡単な英数字の変換は行わないで下さい。

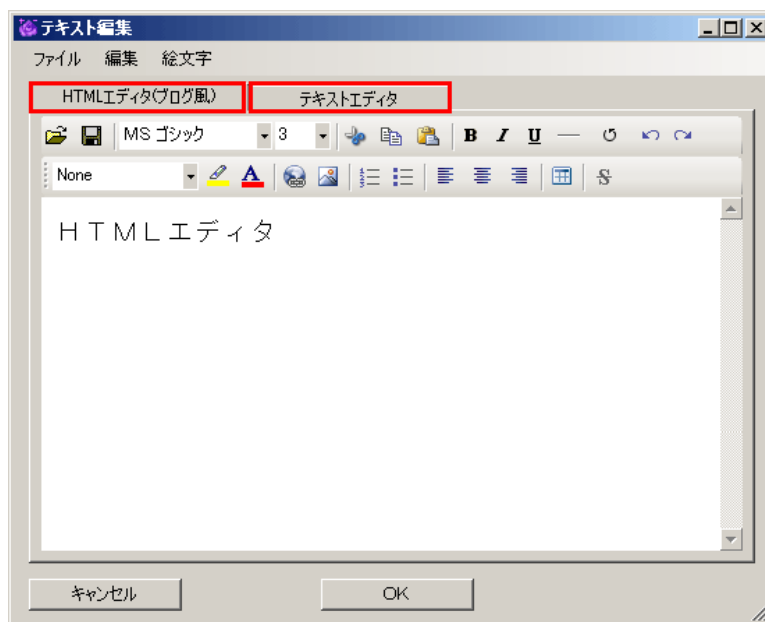
8. HTMLエディタ(WYSIWYG エディタ)

テキスト部分の編集にHTMLエディタ(WYSIWYG エディタ)とテキストエディタの2つのエディタを利用できます。

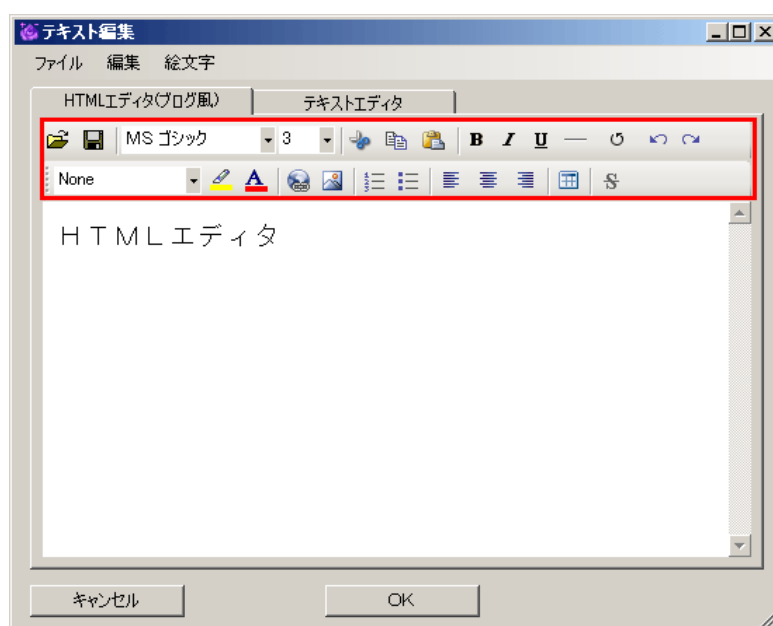
エディタは、各入力部分の編集ボタンをクリックすると開きます。



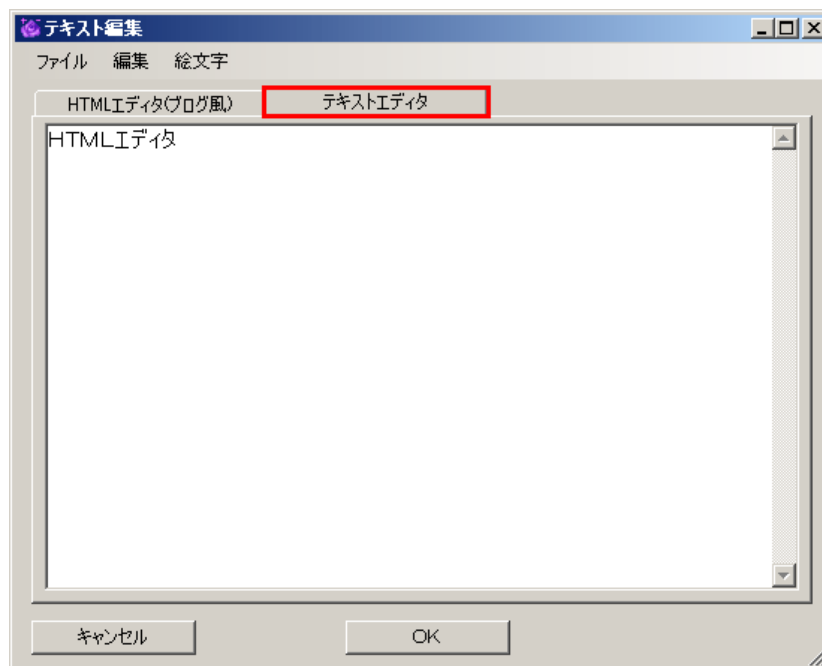
HTMLエディタとテキストエディタは、タブをクリックすると切り替えることができます。



HTMLエディタでは、メニュー部分の各アイコンから、ワード感覚でページの編集を行うことができます。



テキストエディタでは、HTMLタグを直接編集できます。



※ HTMLエディタ内で、HTMLタグを書くことはできません。HTMLタグを直接書く場合は、テキストエディタで書いて下さい。

※ HTMLエディタ内でも、ツールが使用する<%～%>のタグは直接書くことができます。

※ HTMLエディタを使ってレイアウトやタグが崩れた場合は、一旦、テキストエディタに切り替えて、レイアウトやタグを調整後、

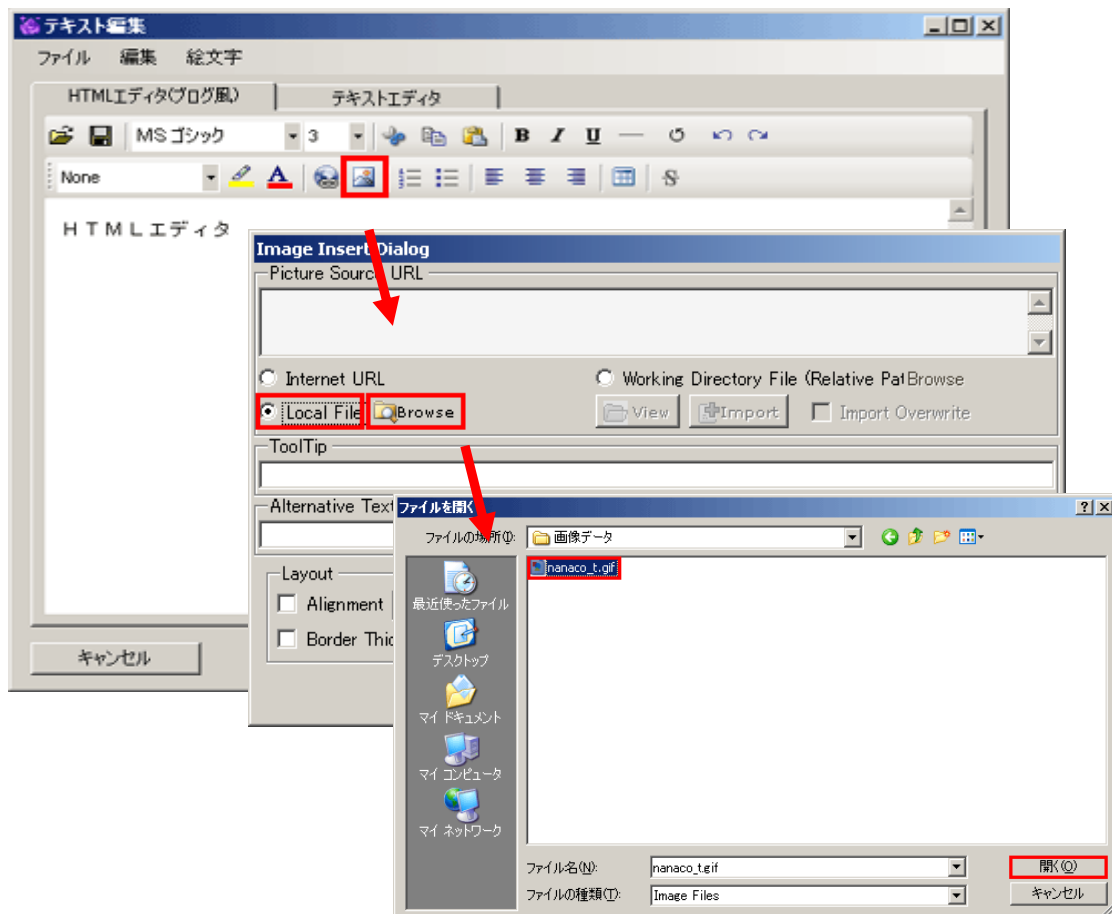
再び、HTMLエディタを利用して下さい。

※ テーブルタグなどを利用した場合、一部の携帯では表示できない場合があります。

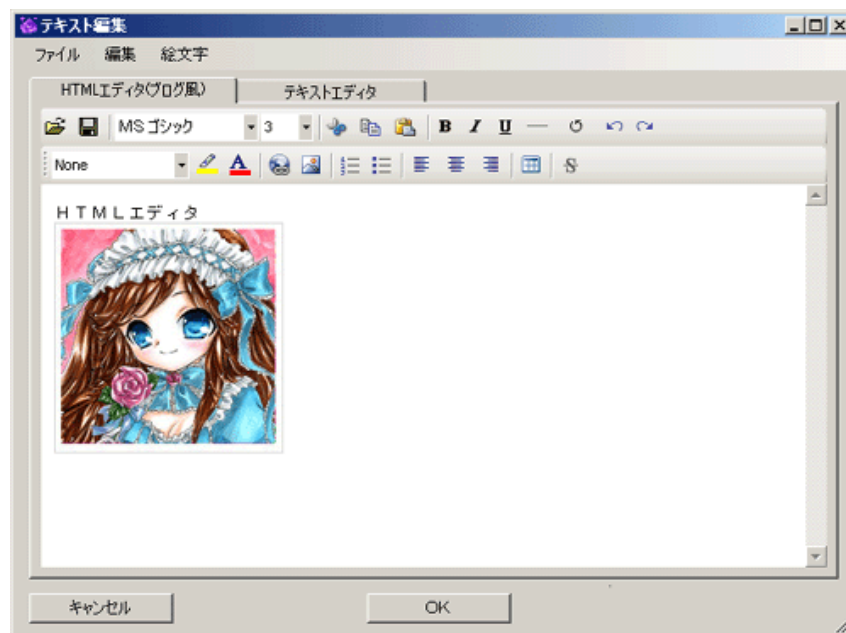
※ アクセス解析、アドセンス、広告などのHTMLタグを直接入力する必要がある部分では、HTMLエディタは利用できません。HTMLタグの入力が必要な部分では、テキストエディタのみ利用できます。

★ HTMLエディタ 画像の表示

HTMLエディタで、パソコン内の画像を表示する場合は、画像アイコンをクリックします。

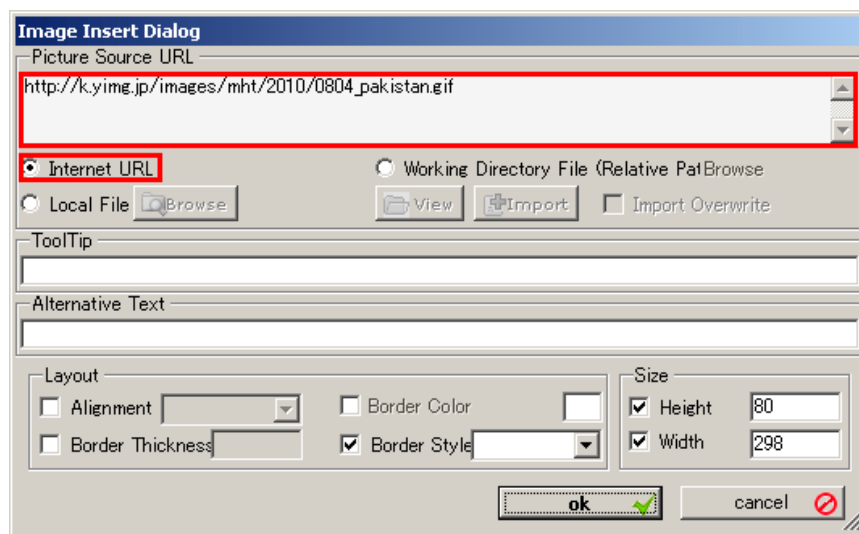


画像選択画面で、Local File のラジオボタンを選択し、Browse ボタンから画像を選択して下さい。画像を選択すると、HTMLエディタ内に、画像が表示されます。



※ パソコン内の画像を表示する場合は、画像のファイル名は、すべて異なる画像ファイル名にして下さい。同じファイル名の画像がある場合、画像が上書きされます。

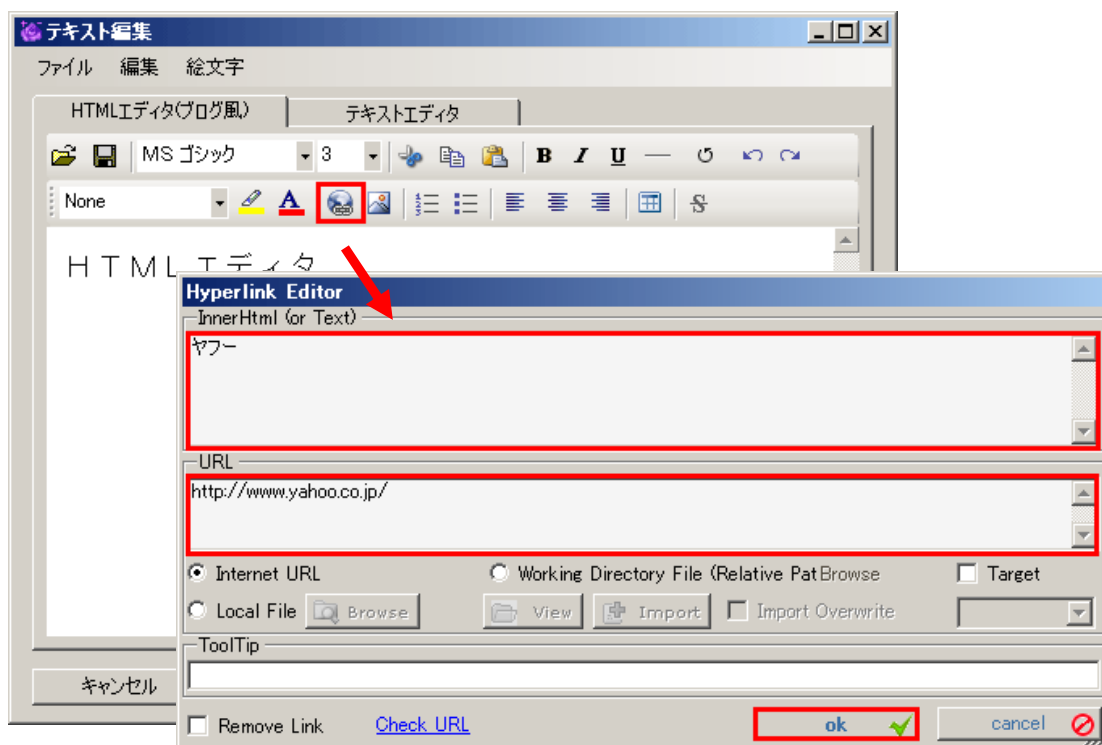
また、インターネット上の画像を表示する場合は、Internet URL のラジオボタンを選択して、Picture Source URL の部分に画像が表示できる URL を書いて下さい。



※ Working Directory File のラジオボタンは利用できませんので使用しないで下さい。

★ HTMLエディタ リンクの表示

HTMLエディタで、リンクを貼る場合は、リンクアイコンをクリックします。

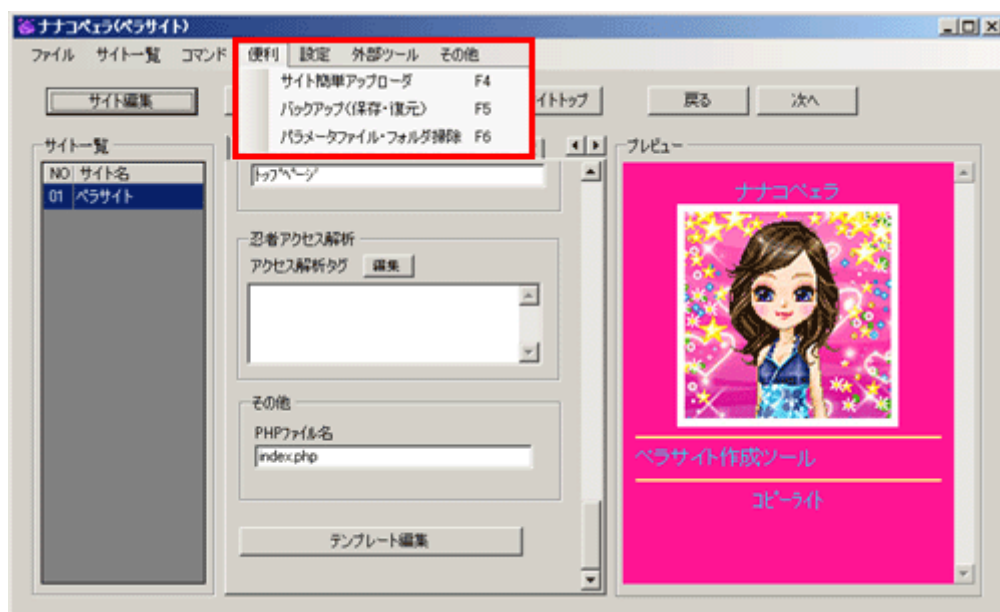


Inner Html の部分にリンクの文字、URL の部分にリンク先の URL を書いてOKをクリックすると、リンクを作成できます。

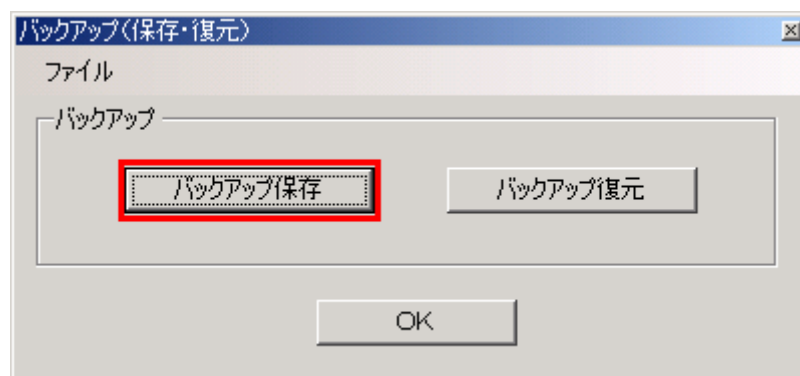
9. ナナコペェラのバックアップと復元

1つのパソコンで作成したデータを、もう1つのパソコンに移す場合や、データの保存など、ナナコペェラで使用するデータのバックアップを行うことができます。

メニュー＞便利＞バックアップ(保存・復元)を選択。

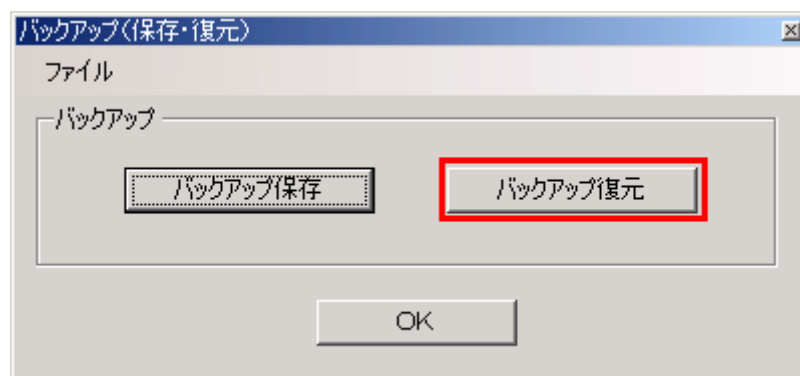


バックアップ保存を選択すると、保存フォルダの選択画面が表示されます。



フォルダを選択すると、「ナナコペェラバックアップ_タイムスタンプ.zip」のファイルが作成されます。このファイルが、バックアップファイルになります。このファイルをUSBなどにコピーして下さい。

バックアップしたデータを復元する場合は、メニュー＞便利＞バックアップ(保存・復元)を選択し、バックアップ復元を選択すると、ファイルの選択画面が表示されます。



この画面で、保存した「ナナコペェラバックアップ_タイムスタンプ.zip」のファイルを選択します。選択すると、全データの復元が行われます。

※ バックアップの復元を行うと、すべての全データの上書きが行われるため、現在のデータはなくなります。

※ バックアップでは、パソコン内の画像を参照している場合、参照元の画像のバックアップは行いません。例えば、C:¥画像¥image.gif をトップ画像として利用している場合、パソコン内のC:¥画像¥image.gif ファイルを削除すると、バックアップの復元を行っても、画像の元ファイルがないため、画像の表示はできま

せん。

そのため、画像ファイル自体もバックアップしたい場合は、ナナコペェラ.exeファイルがあるフォルダの中のdataフォルダ内に画像用のフォルダを作成して、その中に画像ファイルを用意して下さい。また、画像の参照は、data フォルダ配下に作成した画像ファイルを参照して下さい。

data フォルダ配下のすべてのファイルは、バックアップを行った際に自動的にバックアップされます。そのため、復元を行えば、画像ファイル自体の復元もできます。

ただし、画像ファイルが多く含まれる場合は、バックアップファイルの容量が大きくなります。

10. アクセス解析

ナナコペェラでは、グーグルアナリティクス、忍者アクセス解析、リサーチアルチザンなどのアクセス解析に対応しています。各アクセス解析の方法についてそれぞれ説明します。

① グーグルアナリティクス



http://www.google.co.jp/intl/ja_ALL/analytics/

グーグルアナリティクスは、グーグルが提供している無料のアクセス解析サービスです。グーグルアナリティクスの設定方法については、同じフォルダにある「グーグルアナリティクス(Google Analytics)設定マニュアル」をご覧ください。

グーグルアナリティクスで取得した2つのトラッキングコード

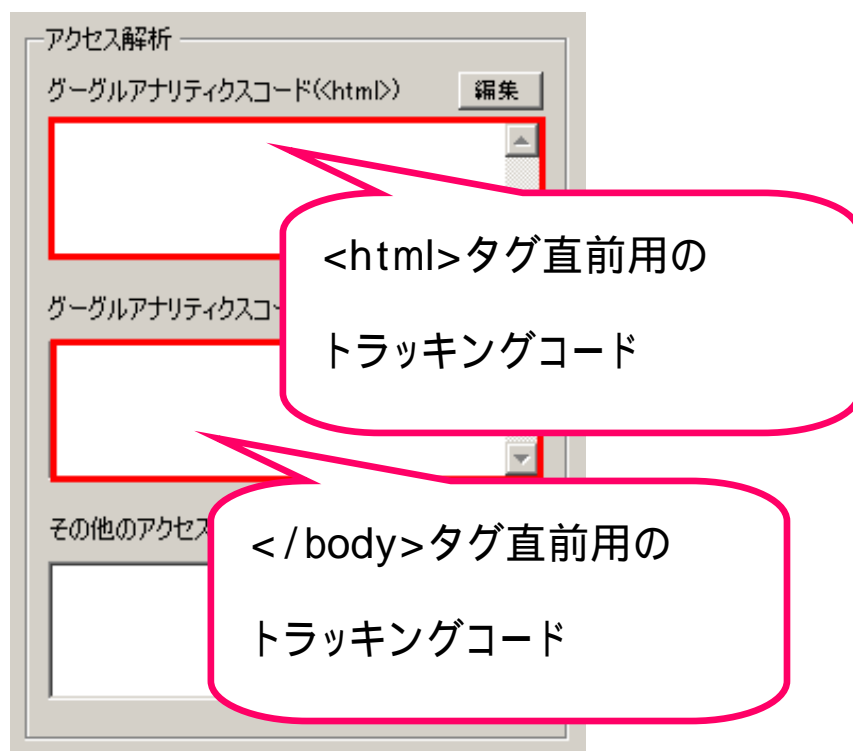
60

ナナコペェラ公式マニュアル

Copyright (C) 2010 チェリーピンク All rights reserved.

無断転載および複製を禁じます。

(`<html>`と`</body>`)を下記のグーグルアナリティクスコードの欄に登録して下さい。



※ グーグルアナリティクスで使用する `ga.php` ファイルは、別途 FFFTP などのツールでアップロードして下さい。`ga.php` については、「グーグルアナリティクス(Google Analytics)設定マニュアル」をご覧ください。

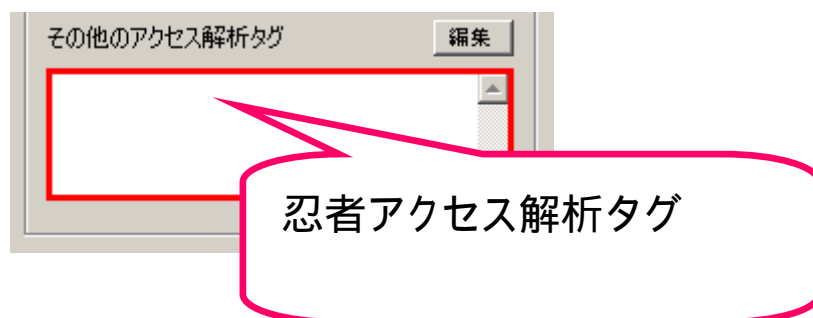
② 忍者アクセス解析

NINJATOOLS
忍者アクセス解析

<http://www.ninja.co.jp/analyze/>

忍者アクセス解析の設定方法については、同じフォルダにある
「【ななこ流】完全無料☆携帯ペラサイトのアクセスログ解析☆
忍者アクセス解析ツール設定マニュアル」をご覧ください。

忍者アクセス解析のタグを下記のその他のアクセス解析タグ欄
に登録して下さい。



1 1. よくある質問(Q & A)

1)「アプリケーションを正しく初期化できませんでした。」のエラーが表示されます。



ナナコペェラを起動して「アプリケーションを正しく初期化できませんでした。」のエラーメッセージが表示される場合は、.Net Framework2.0 がインストールされていないときに表示されます。下記のURLから dotnetfx2.exe ファイルをダウンロードし、インストールして下さい。

.Net Framework2.0 ダウンロード

<http://2adsense.jp/bin/dotnetfx2.exe>

2) ナナコペェラは、完全無料ですか？

ナナコペェラは、完全無料で、すべての機能を制限なく利用することができます。

3) 音を消すにはどうしたらいいですか？

メニュー＞設定＞音設定の音を使用するのチェックを外して下さい。

4) バックアップはどうすればいいですか？

バックアップは、メニュー＞便利＞バックアップ(保存・復元)からできます。

5) 他のパソコンにデータを移したいときは、どうすればいいですか？

他のパソコンで利用する場合も、バックアップと同じ方法を行って下さい。

12. 携帯ツールのご紹介

ナナコペェラは、1ページものの携帯サイトが簡単に作成できる機能制限や期間制限、広告の表示など一切ない完全無料0円の携帯サイトツールです。

ナナコペェラ (無料0円)



<http://1kiss.jp/pera/>

ナナコツールX(テン)は、YouTube動画・ニコニコ動画・デコメール画像などの携帯サイトを簡単に作成できるツールです。

ナナコツール (無料版)



<http://xxxxxxxxxx.jp/muryo.html>

ダブルアドセンスは、PCブログ→携帯サイトを簡単に作成できるツールです。MT形式、WordPressの記事をインポートすることができます。

ダブルアドセンス (無料版)



<http://2adsense.jp/muryo.html>

ナナコリンクハイブリッドは、スパムツールでない携帯ランキング登録ソフトです。

ナナコリンクハイブリッド(無料版)



<http://1kiss.jp/linkhybrid/>

ナナコメイクアップは、アフィリエイトの広告管理・複数FTPアップロードができるツールです。

ナナコメイクアップ(無料版)



<http://1kiss.jp/makeup/>

マトリックスは、次世代ブラウザ・アフィリエイトフレームワークです。ブラウザ操作が登録できる自動操作ブラウザです。

マトリックス(無料版)



<http://mtrx.asia/muryo.html>

13. コンテンツサービスのご紹介

デコメール・絵文字コンテンツサービスは、200個のデコメール・絵文字をご提供するサービスです。

デコメール・絵文字コンテンツサービス



<http://decome.asia/>

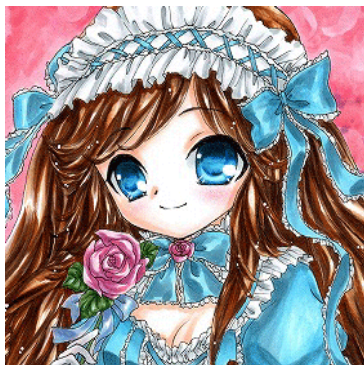
人気女子キーワードコンテンツサービスは、700個のキーワードをご提供するサービスです。

人気女子キーワードコンテンツサービス



<http://adwd.asia/>

14. 薔薇乃ななこプロフィール



日本初のケータイ小説サイト作成マニュアルをリリース。初心者
のあなたでも簡単に、ケータイ小説サイトを作ることができるツ
ールを提供。

1サイト入魂の(携帯)サイト作りをスタンスとし、作成者、ユーザ
がともに楽しめるモテモテ携帯サイト作りを提唱、アフィリエイト
だけでなく、ネットビジネス、リアルビジネスを融合とした総合ビ
ジネスをプロデュース。

『ブログ』-『ホームページ』-『メルマガ』のトライアングル構造によ
る、あなたが稼ぐための構造や、PQRS理論、ななこの成長曲
線理論など、独自のマーケティング理論を展開。

ツールとしては、ナナコブラウザ、ナナコリンク、リアルレターなど、計7つ以上の独自ツールを無料配布。

社会貢献活動として、チームStudio GLAD Racingが運営するミクZ4(ゼットフォー)をスポンサーとして支援。



薔薇乃ななこの社会貢献活動(CSR)

<http://1kiss.jp/nanaco/csr.html>

薔薇乃ななこの携帯アフィリエイトマップはこちら。





薔薇乃ななこ



携帯アフィリエイトマップ

<http://1kiss.jp/nanaco/map/>

プロフィール：<http://1kiss.jp/nanaco/map/p.html>

お問い合わせ：<http://my.formman.com/form/pc/XVjU9n1km6gSL5Bf/>

社会貢献活動(CSR)：<http://1kiss.jp/nanaco/csr.html>

メルマガ：<http://1kiss.jp/nanaco/map/maga.html>