

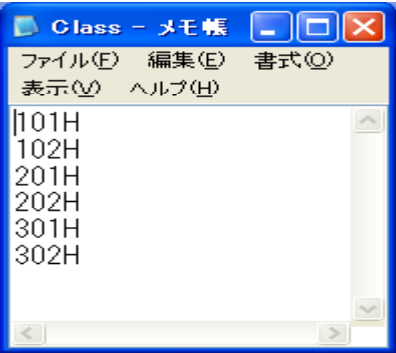
健康診断システム取り扱い説明書

記載：MIW

1. ファイルの準備

運用にあつてはまず解凍されたファイルをサーバなどの共有できる任意のフォルダ（例：健康診断）にすべてコピーし、各アイコンのあるファイルにショートカットをデスクトップなどに作成しておけばいいでしょう。

Class.txt ファイルの内容



Class.txt ファイルにクラス名を入力して保存します。デモ用では 101,102,201,202,301,302 と3学年で各学年2クラスにしております。（全角でも半角でもいいですがなるべく短い方がいいでしょう。一番最初の数字は学年です。）

Class フォルダの 202H.CSV ファイルの内容

	B	C	D	E	F	G	H	I
1	東 幹久	あずま みきひさ	男	1996/5/4			101	102
2	阿部 寛	あべ ひろし	男	1996/5/8			102	103
3	綾瀬 はるか	あやせ はるか	女	1996/5/3			103	104
4	大沢 たかお	おおさわ たかお	男	1996/8/1			104	106
5	小栗 旬	おぐり しゅん	男	1996/5/6			105	107
6	竹内 結子	たけうち ゆうこ	女	1996/5/7			106	108
7	仲間 由紀恵	なかま ゆきえ	女	1996/5/9			107	204
8	松嶋 菜々子	まつしま ななこ	女	1996/5/5			108	206

Class フォルダの入学 22.CSV ファイルの内容

	A	B	C	D	E	F	G	H	I	J
1	220001	在学			201	101	蒼井 優	あおい ゆう	女	1996/8/6
2	220002	在学			101	102	東 幹久	あずま みきひさ	男	1996/5/4
3	220003	在学			102	103	阿部 寛	あべ ひろし	男	1996/5/8
4	220004	在学			103	104	綾瀬 はるか	あやせ はるか	女	1996/5/3
5	220005	在学			202	105	上戸 彩	うえと あや	女	1996/8/8
6	220006	在学			104	106	大沢 たかお	おおさわ たかお	男	1996/8/1
7	220007	在学			105	107	小栗 旬	おぐり しゅん	男	1996/5/6
8	220008	在学			106	108	竹内 結子	たけうち ゆうこ	女	1996/5/7
9	220009	在学			203	201	田村 正和	たむら まさかず	男	1996/8/3
10	220010	在学			204	202	堤 真一	つづみ しんいち	男	1996/8/5
11	220011	在学			205	203	時任 三郎	ときどう さぶろう	男	1996/8/7
12	220012	在学			107	204	仲間 由紀恵	なかま ゆきえ	女	1996/5/9
13	220013	在学			206	205	福山 雅治	ふくやま まさはる	男	1996/8/9
14	220014	在学			108	206	松嶋 菜々子	まつしま ななこ	女	1996/5/5
15	220015	在学			207	207	山口 智子	やまぐち ともこ	女	1996/8/2
16	220016	在学			208	208	吉永 小百合	よしなが さゆり	女	1996/8/4

Class フォルダのなかにファイル名が「入学とあと年度」(入学 23.CSV)の CSV ファイルを作成してください。

フィールドは[ID,在学転入,4年ID,3年ID,2年ID,1年ID,氏名,ふりがな,性別,生年月日]の順でデータのみで作成します。(フィールド名はいりません)

各学年のIDは学級番号1文字,生徒番号は2文字の数字で作成してください

したがって1学年が1つのファイルになります。CSV ファイルですので教務のデータからコピーして貼り付ければ簡単に作成できます。

ID は最初の2文字が年度その次が学科の番号あとの3桁が入学のシリアル番号にしています。

この番号でデータを検索しますので替えてはいけません。

入学した年度の最初(1年生のとき)にあいおうえ順(JIS 順)に並び替え番号を振ってください。

前ページの図を参照してください。

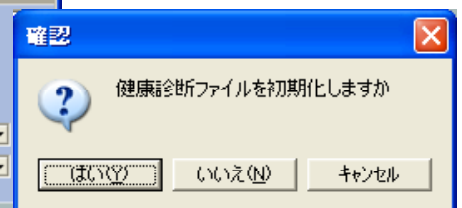
2. 保健診断プログラムの起動

入学した年度の最初に保健記録.exe ファイルのアイコンをクリックしてプログラムを起動します。

身体測定入力および歯科検診入力で年度を選択し新規ファイル作成ボタンを押し各年度の身体と歯科の初期ファイルを作成してください。

(例 平成23年度入学なら 身体 23.CSV と歯科 23.CSV ファイルが作成されます)

各データを入力後はこのボタンを押すとデータが初期化され入力データはなくなります。



2 - 1 . 身体測定および歯科検診データの入力

初期ファイルが作成されたあとは実際のデータを入力します。

健康診断票システムを起動し計測日設定を行います。

計測日設定はファイルを起動した年月日になっていますので右の のドロップダウンメニューでカレンダーを表示させ月を◀で選択し日をマウスで決定してください。

次に [身体計測入力] か [歯科検診入力] かのボタンを押し選択します。

最初に年度を のドロップダウンメニューで選択し、ホームルームを のドロップダウンメニューで選択し右の のドロップダウンメニューで生徒を選択すればそれまでに入力されていたデータが表示されますので入力すべきデータを入力してください。

一人の入力が終われば [記入] ボタンを押せば下のペインに一応記録されます。続いて生徒を選択し入力してください。

1つの学年の入力を終えたら [保存] ボタンを押し変更保存確認のウィンドウが表示されますので保存するなら「はい」を選択し上書き保存してください。

記入だけではファイルは保存しませんので入学年度を変更する場合は必ず保存してください。

BMI 指数は身長と体重を入力した後 [計算] ボタンを押してください。

内科検診などの入力 は のドロップダウンメニューで行ってください。(多いデータは前もって入れています) 内科検診を受けたものはその他の疾病に「なし」を入れてください。(健康診断集計で未入力を未受検者としてチェックしています「なし」を選択しない場合は未受検者としてカウントされます)

難聴の生徒は聴力を「異常あり」と一応入力しておき医師の診断の結果 [聴力] を難聴に再選択し記入し保存してください。この結果は「健康診断集計プログラム」で利用します。

歯科検診のデータ入力も身体測定入力と同様に行ってください。（これも多いデータを前もって入れています）

過年度訂正を選択すれば前の年度の計測値や検診結果も入力訂正出来ます。

3．学級一覧表プログラムの起動

学級一覧表は年度を のドロップダウンメニューで選択し、学年と組を のドロップダウン

メニューで選択後 [表示] ボタンを押しデータを確認し印刷を行って下さい。

同一の年度は学年と組の選択を のドロップダウンメニューで行い [表示] ボタンを押すだけです。

4．健康診断集計プログラムの起動

健康診断集計は最初にマクロを無効にして起動し [基本情報] シートに所属コード・学校名・校長名・郵便番号・住所・電話番号・取扱主任を入力し保存してください。入力データがシート [1 頁] に反映されます。

次にマクロを有効にして健康診断集計を起動してください。健康診断集計は入学年度と終了年度を のドロップダウンメニューで選択し実行の右横の ボタンを押してください。男女別学年別の集計が行えます。

これは県に報告する資料が作成できるものです。

年度の変更の場合はE 6セルの年度を変更すればタイトルの年度は変更できます。(このセルの数字は紺色で表示しています)

5. 健康診断集計プログラムの起動

健康診断票はマクロを有効にして起動し、のドロップダウンメニューで年度を選択し次に右横の[年度ファイル読込]ボタンを押しファイルを読み込んでください。次に[生徒選択]ボタンを押し生徒選択のウィンドウを表示させるか、のスピンのボタンで生徒データを表示させます。

健康診断集計プログラムと同様に[基本情報]シートに学校名を入力し、前もって保存しておいてください。健康診断.exe で入力したデータしか表示できませんので手入力を入力した生徒のデータは[個人ファイル書出]ボタンを押し個人のIDと氏名がファイル名になったファイルを作成しておいてください。

留年など3学年で終わらない生徒などは、個人別のファイルで起動して入力を行ってください。

6. 保護者連絡票プログラムの起動

5の健康診断票と操作方法是同様です。

マクロを有効にして起動し、のドロップダウンメニューで年度を選択し次に右横の[年度ファイル読込]ボタンを押しファイルを読み込んでください。次に[生徒選択]ボタンを押し生徒選択のウィンドウを表示させるか、のスピンのボタンで生徒データを表示させます。

視力は裸眼視力が両眼とも A 以下、また矯正視力も両眼とも A 以下を抽出します。その他の検査項目は正常以外の生徒を抽出します。

健康診断集計プログラムと同様に[基本情報]シートに連絡者を☒入力し前もって保存しておいてください。

(普通は??県立??高等学校長などと入力しておいてください)

お知らせの文面は自由に書き換えて使用して下さい。
う歯のチェックにバグがあり改訂しました。(Ver 1.02)

7. 疾病一覧表プログラムの起動

「開始入学年度」を のドロップダウンメニューで年度を選択し次に「疾病名」を のドロップダウンメニューで選択し「年度ファイル読込」ボタンを押せばファイルを読み込み指定された疾病のある生徒を学年順，学級順，出席番号順に表示します。

これは疾病を持つ生徒の把握が簡単に行えます。

8. 健康診断概要集計プログラムの起動

身体測定や内科・歯科検診の結果を集計するプログラムです。

「開始年度」を開始入学年度」を のドロップダウンメニューで年度を選択し「終了年度」を開始入学年度」を のドロップダウンメニューで年度を選択し「実行」と表示されている右の[]ボタンを押せば指定された年度間の各種集計を行います。

これは学校保健委員会などの資料として利用できます。

P S .

入学年度ファイルは毎年作成し、留年した生徒のデータのみ翌年度の入学年度ファイルの最初に挿入して処理して下さい。また退学した生徒は入学年度ファイルと身体・歯科の年度のファイルから削除してください。

新年度では入学年度ファイルが確定してから各学級のファイルを切り出してください。

データの入った身体と歯科のデータファイルにも留年した生徒のデータを切り取って翌年度に使用する身体と歯科のデータファイルの最初に挿入してください。

デモ版で処理できる生徒数は90名です。

シェアウェア仕様では最大生徒数550名、最大学級人数45名となっています。

シェアウェアとなっていますので制限を解除して使用する場合は料金を振り込みいただければ Vector より解除キーをお送りいたします。

改善点やバグなどがありましたらメールにてご連絡いただければ幸いです。

健康診断システム	Ver 1.20	2011-10-15(過年度訂正を追加 , 永久歯データを記入力)
健康診断一覧表システム	Ver 1.10	2011-10-15 (学級一覧表.exe - 学級選択方式に変更)
健康診断集計システム	Ver 1.02	2011- 5-13
健康診断票処理システム	Ver 1.02	2011-10-15 (その他の疾病の無い場合は斜線)
保護者連絡票処理システム	Ver 1.02	2011- 7-14
疾病一覧表システム	Ver 1.10	2011-10-15 (学年順 , 学級順 , 出席番号順に表示)
健康診断概要集計システム	Ver 1.00	2011- 7-14

[連絡先] Email: gnabe555@gmail.com
 tikatoki38@yahoo.co.jp

Umamago こと カズさん 2011 . 10 . 15