

L@bel Maker
こぴるくん!!
Release 2.0.0

取扱説明書

トランスポーター トライ

1 「こぴるくん!!」の目的・特徴

本ソフト「こぴるくん!!」は、ラベルへ印刷する為のソフトです。
特徴として次の点があります。

- ① **特定のラベル用紙のみ対応** [指定用紙 (株)東洋印刷製 LDW14Q/LDW14QF]
- ② **同一内容を指定数分のラベルへ印刷する**
- ③ **端数シートへの印刷を可能としている**

機能を絞ることで使いやすいソフトになっていると思います。
また使い掛けの端数シートへの印刷ができますので、ラベルを無駄なく使う事が出来ます。

2 「こぴるくん!!」の画面

(1) メイン画面説明

【対応用紙】
対応用紙の情報を表示

★タイトル
作成者情報を表示

【文字行数】
ラベルに印刷する行数を指定

【文字位置】
印刷する文字位置を指定

【端数】
使い掛けシートの印刷開始位置を指定

【ラベル枚数】
印刷するラベルの枚数を指定

【シート枚数】
ラベル枚数から必要となるシート数を算出表示

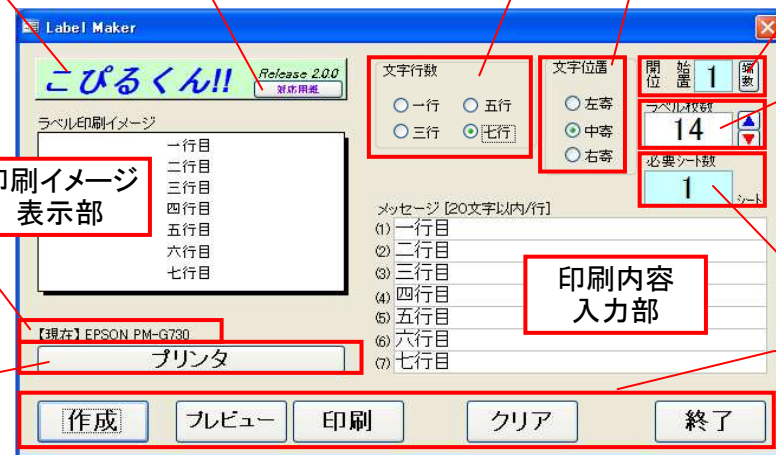
【 作 成 】 指定内容で印刷情報を作成
【 プレビュー 】 印刷イメージを画面に表示
【 印 刷 】 プレビューの状態を実際に印刷
【 クリア 】 指定内容を初期状態に戻す
【 終 了 】 本ソフトを終了

【現在】
現在選択されているプリンタを表示

【プリンタ】
印刷に利用するプリンタの切り替え

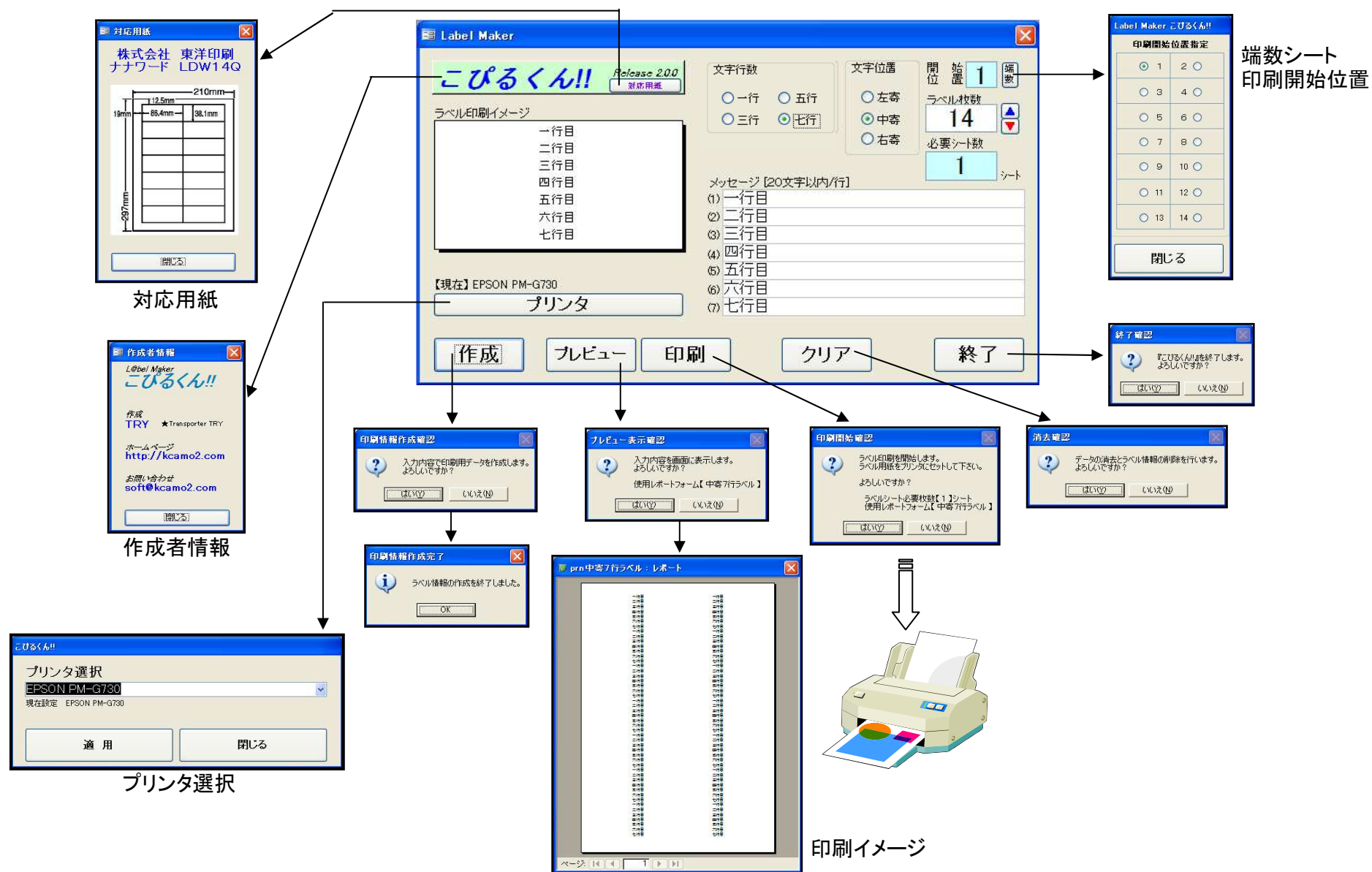
印刷イメージ
表示部

印刷内容
入力部



(2) 画面遷移

メイン画面上の各ボタンやタイトルをクリックして表示されるウインドウを時系列で表示しています。



(3) メイン画面状況

初期画面から印刷データ作成までのメイン画面の状態です。

7行中寄せで印刷情報を作成した後に文字位置そして印字開始位置を変更した時の画面の状況を表しています。

①初期表示画面

▲ソフト起動時の画面
ボタン[作成][プレビュー][印刷][クリア]が利用できない状態になっている。

②メッセージ行目入力

▲一行目入力後の画面
ボタン[作成]が利用できる状態になった。

③七行目入力後

▲メッセージ入力中は、画面の状態に変化なし。

④ボタン[作成]処理後

▲利用できなかったボタンが利用できる様になった。

⑤「文字位置」変更後

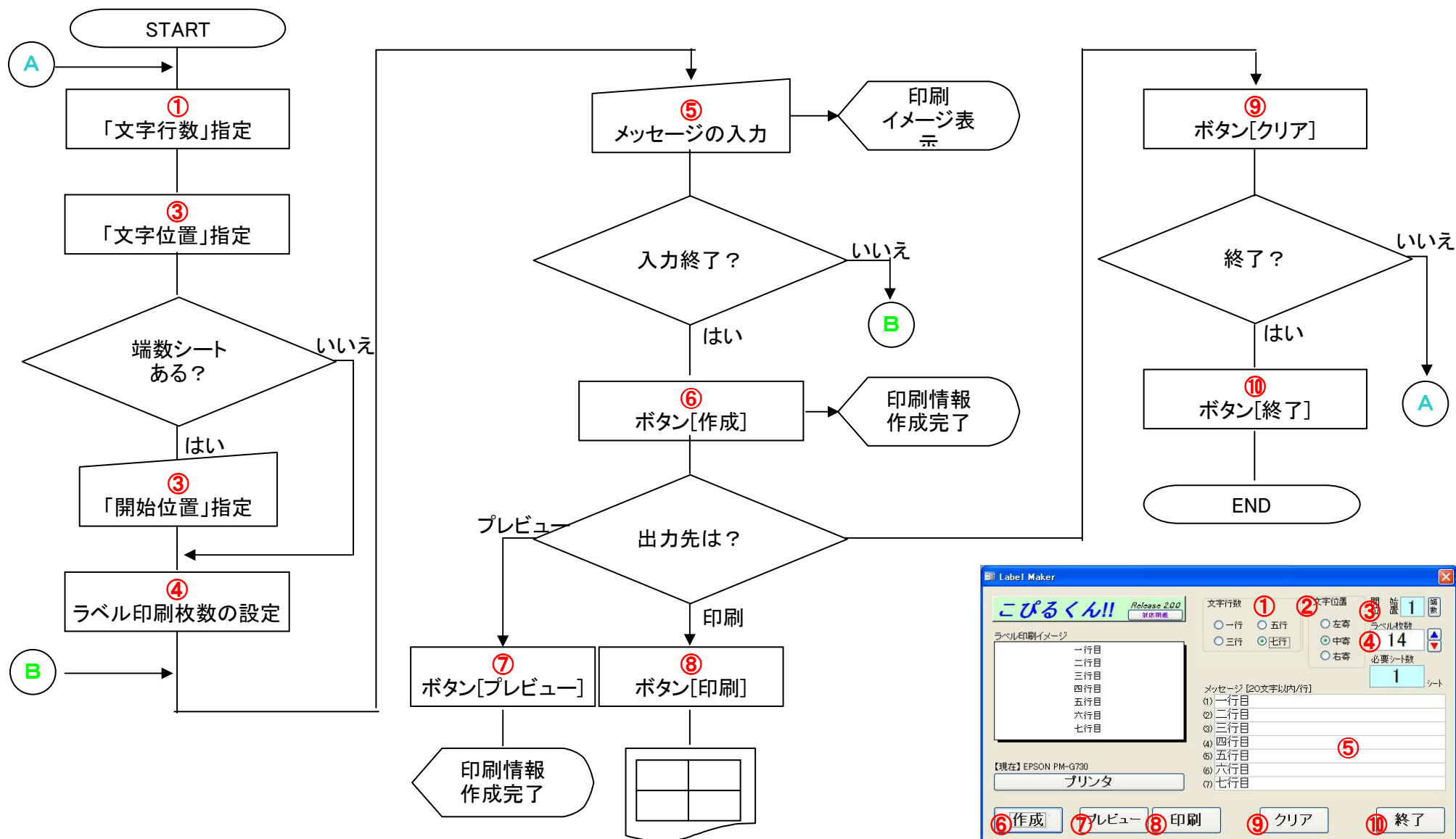
▲文字位置を変更したパターン
行数、文字位置、印刷開始位置、印刷枚数に変更がでた時、印刷情報の再作成が必要になる。その為に印刷関連のボタンが利用できない状態になる。

⑥「開始位置」変更後

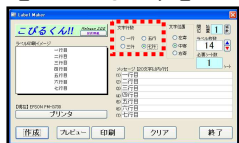
▲印刷開始位置の変更パターン
文字位置変更パターンと同様、印刷関連のボタンが利用不可となっている。

3 ラベル印刷作業手順

「こびるくん!!」を起動してから印刷までの作業は次の手順となります。



4 [文字行数] — 印刷行数の設定



「こびるくん!!」は、1枚のラベルに一行あたり20文字、最大7行(140文字=20文字×7行)のメッセージを印刷できます。7行のレイアウトを基本として、一行、三行、五行、七行の4種類から選択することができます。

印刷仕様	※フォントの変更不可
一枚あたり	7行
一行あたり	20文字
フォント名	MS-Pゴシック
フォントサイズ	12P
フォント太さ	太

七行

一行目
二行目
三行目
四行目
五行目
六行目
七行目

左記4パターン以外は、7行パターンをアレンジしてご利用下さい。「空行」を含める事も出来ます。

※赤枠は印刷されません。

一行

四行目

三行

二行目
四行目
六行目

五行

二行目
三行目
四行目
五行目
六行目

5 [文字位置] — 文字配置の設定



印字方向(横)に対する文言の位置を指定します。左・中・右の三種類から選べます。行単位の設定はできません。

左寄せ
左寄せ
左寄せ
左寄せ
左寄せ
左寄せ
左寄せ

左寄せ

中寄せ
中寄せ
中寄せ
中寄せ
中寄せ
中寄せ
中寄せ

中寄せ

右寄せ
右寄せ
右寄せ
右寄せ
右寄せ
右寄せ
右寄せ

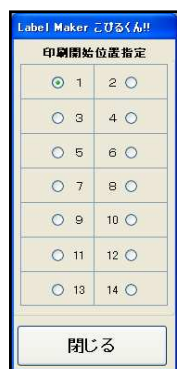
右寄せ

6 [開始位置] — 端数ラベルの設定

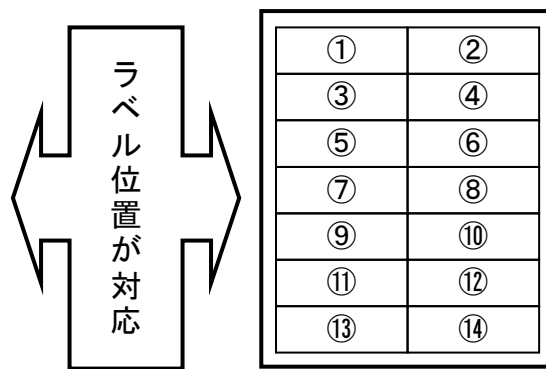


「こびるくん!!」は、使い掛けのシートにも対応しています。
14枚あるラベルの内、5枚使用して残り9枚残っている・・・なんて時にボタン「端数」をクリックして下さい。
6枚目以降がきれいに残っているなら利用出来ます。

※プリンタトレイにシートをセットする時には、シート方向に注意して下さい。



端数設定画面



ラベルシート

【使用例】

ラベル①から⑤まで使い、ラベル⑥から⑭が残っている場合

- ボタン「端数」をクリックして端数設定画面を表示
- 端数設定画面の⑥をクリック
- ボタン「閉じる」をクリック
- メイン画面の開始位置が「6」になっているのを確認

7 [ラベル枚数] — ラベル印刷枚数の設定



印刷するラベルの枚数を設定します。
数字部をクリックして、直接枚数を10キーから入力するか右側のボタン[▲][▼]を利用します。

8 [必要シート数] — 印刷に必要なシート数の表示

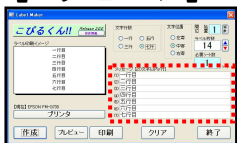


「開始位置」と「印刷枚数」から自動算出表示します。

- 【算出式】 ①「開始位置」が「1」の場合
②「開始位置」が「1」以外

必要シート数＝ラベル印刷枚数÷14枚(1シートラベル枚数)
必要シート数＝ラベル印刷枚数÷14枚(1シートラベル枚数) + 1枚

9 [メッセージ] — 印刷内容の入力



一行あたり20文字の7行までのメッセージを扱えます。
ワープロソフトと同様に入力して下さい。初期設定でひらがな入力モードになっています。
空行も利用できますが、全ての行が空行ではボタン[作成]が利用できません。最低一行はメッセージを入力して下さい。

【空行サンプル①】

* * * * *

* * * * *

* * * * *

* * * * *

* * * * *

【空行サンプル②】

※赤枠は印刷されません。

ハイフオン(“-”)や罫線(“—”)
を利用する場合

ハイフオンや罫線を利用して一行に20文字
でラインを描きますとフォントの特性上、ラインが2行となり、ラベルへの印字がくずれてしまいます。ご注意ください。

※ラベル印刷イメージ上は正常に見えます。

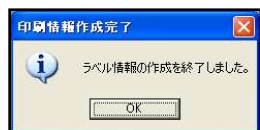
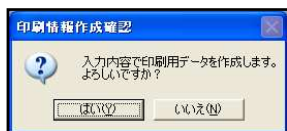
18文字以下にしますと回避できますのでお試しください。

10 [作成] — 印刷情報の作成

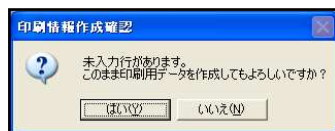


選択・入力された内容に従って、印刷情報を作成します。
この操作をすることで印刷内容の確認(プレビュー)や実印刷はできません。
以下は、ボタン[作成]をクリックした後に表示されるメッセージ集です。

【通常】



【空行を含む】



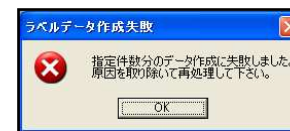
「空行」が一行でも含まれている場合に表示される。
「はい」を選択すると通常のメッセージが表示される。

【メッセージ未入力】



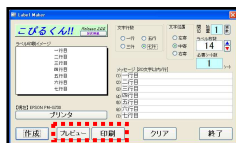
全行にメッセージが未入力の時に表示される。
「こびるくん!!」は、最低一行のメッセージを必要とします。

【印刷用情報作成失敗】



印刷条件が引き継がれず、印刷情報が作れない場合に
表示される。
「こびるくん!!」を再起動して下さい。

11 [プレビュー][印刷] - 印刷情報の画面表示とプリントアウト

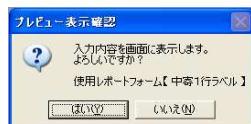


ボタン[作成]で作られた印刷情報の表示方法を指定します。

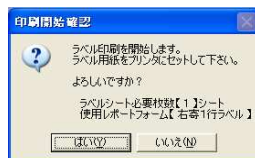
【プレビュー】印刷情報を画面に表示します。

【 印 刷 】 印刷情報をプリントアウトします。

■メッセージの種類



ボタン[プレビュー]で表示される確認メッセージ



ボタン[印刷]で表示される確認メッセージ

■下図は、「こぴるくん!!」で印刷できるパターン12種類のサンプルです。

【一行】

【三行】

【五行】

【七行】

【左寄せ】

[illegible][illegible][illegible][illegible]

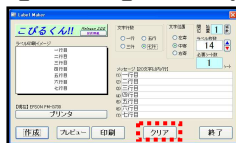
【中寄せ】

[illegible][illegible][illegible][illegible]

【右寄せ】

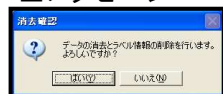
[illegible][illegible][illegible][illegible]

12 [クリア] — 初期状態に戻す

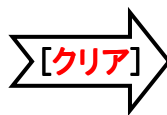
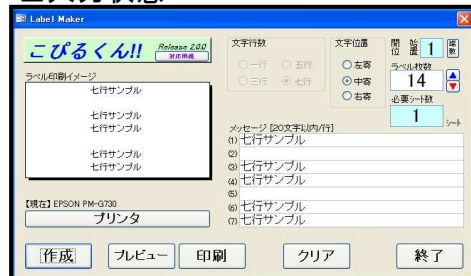


選択・入力内容を消去して、初期画面に戻します。
「こびるくん!!」は保存機能がないので、元に戻すことができません。ご注意ください。

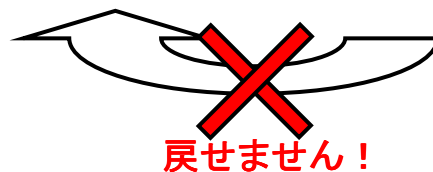
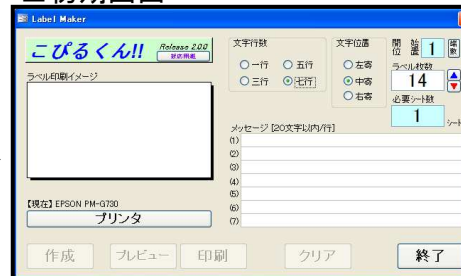
■メッセージ



■入力状態



■初期画面



13 [終了] — 「こびるくん!!」を終わる

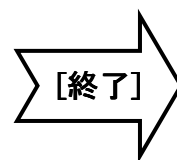
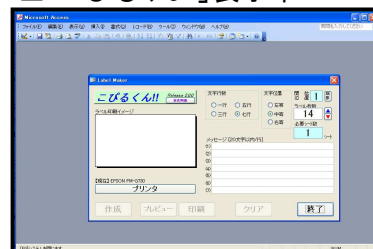


「こびるくん!!」を終了してデスクトップに制御を戻します。
保存機能を持っていないので入力内容は保持されません。

■メッセージ



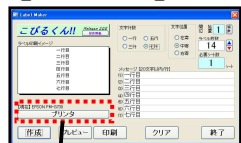
■「こびるくん!!」表示中



■デスクトップの表示



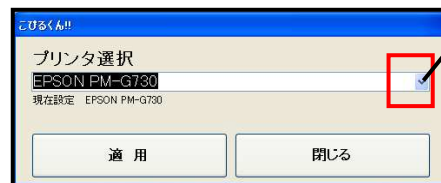
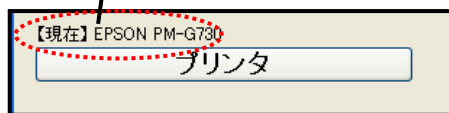
14 [プリンタ] — 出力するプリンタを切り替える



作成した印刷情報を出力するプリンタを切り替えます。

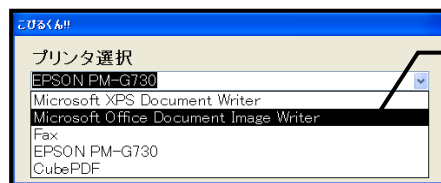
現時点で選択されているプリンタ
「通常使うプリンタ」を初期表示

拡大図



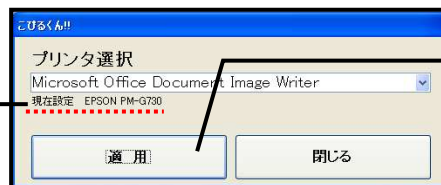
手順①
ボタン[▼]をクリック

利用できるプリンタの一覧
が表示される



手順②
一覧から目的のプリンタ
名をクリック

テキストボックスに選択した
プリンタ名を表示する



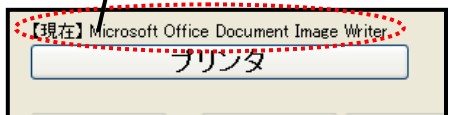
手順③
ボタン[摘要]をクリック

【現在】に表示されている
プリンタ名が変更される



手順④
ボタン[閉じる]をクリック

変更後のプリンタ



15 作成者情報の表示



タイトル部をクリックすると作成者名やホームページ、メールアドレスの情報を表示します。
ウインドウ上でマウスポインタが指さしマーク(右図)になった所でクリックすると関連するソフトが起動します。



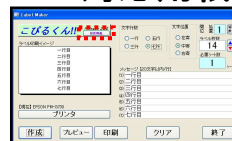
クリックすると...

【作成者名】
メーカーを起動します。

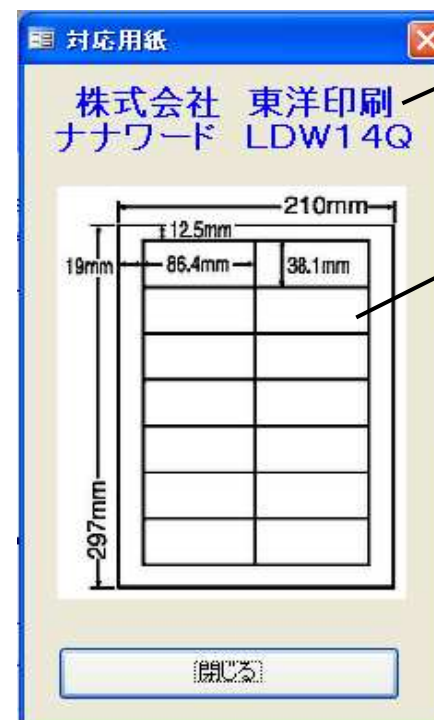
【ホームページ】
ブラウザを起動して作成者ホームページを表示します。

【お問い合わせ】
メーカーを起動します。

16 対応用紙情報の表示



対応用紙のメーカー名と用紙の型番、ラベルサイズを表示します。
ウインドウ上でマウスポインタが指さしマーク(右図)になった所でクリックすると関連するソフトが起動します。



クリックすると...

【メーカー名】
ブラウザを起動してメーカーホームページを表示します。

【用紙情報】
ブラウザを起動してメーカーホームページの対応用紙ページを表示します。

17 [ページ設定] — ページの余白とレイアウトを設定する

印刷した時にラベル枠から印刷内容がはみ出す場合に以下の設定を確認、設定を試してみてください。

[メニューバー]-[ファイル]-[ページ設定]

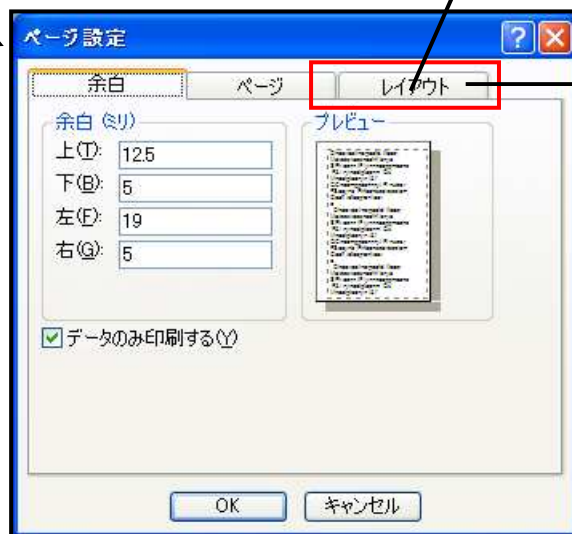
①
[ファイル]をクリック

②
[ページ設定]をクリック

③
[レイアウト]をクリック

項目		設定値
余白 (mm)	上	12.5
	下	5
	左	19
	右	5
データのみ印刷する		チェック
行列設定 (cm)	列数	2
	行間隔	0
	列間隔	0
サイズ (cm)	幅	8.64
	高さ	3.81
印刷方向		上から下へ

■入力値と誤差がでる場合あり！



18 仕様

- (1) 対応用紙 株式会社 東洋印刷 ナナワードLDW14Q
- (2) 印刷枚数 1,000シート 14,000ラベル
- (3) 印字詳細
- ① フォント MS-Pゴシック 12P 太字 ※固定
 - ② 行数 1行・3行・5行・7行 より選択
 - ③ 文字数 1行あたり20文字
 - ④ 文字配置 左寄せ・中寄せ・右寄せ より選択
- (4) 動作環境
- Microsoft Windows XP 以上
- Microsoft ACCESS2003 ACCESS2010
- ※ACCESSファイル形式 : 2002-2003
- (5) 対応シート

株式会社 東洋印刷

<http://toyo.nana.co.jp>

ナナワード LDW14Q

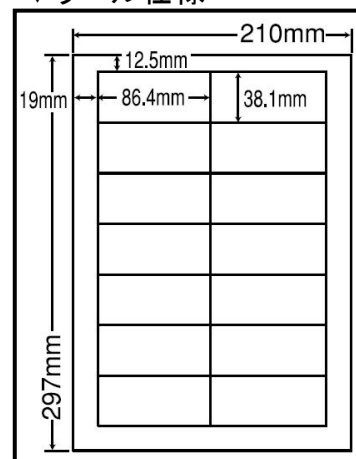
14枚/シート (2列7行)

▼上記類似品

ナナワード LDW14QF

14枚/シート (2列7行)

▼ラベル仕様



▼印刷シート余白設定

項目	設定値
余白 (mm)	上 12.5
	下 5
	左 19
	右 5
データのみ印刷する	チェック
行列設定 (cm)	列数 2
	行間隔 0
	列間隔 0
サイズ (cm)	幅 8.64
	高さ 3.81
印刷方向	上から下へ

■入力値と誤差がでる場合あり！

19 お問い合わせ・転載

使用方法・不具合・ご意見・ご要望・改編などございましたら下記宛メールを下さい。

- 作者 本ソフトの著作権は、作成者「TRY」にあります
- <宛先> TRY soft@kcamo2.com
- <件名> 【重要】お問い合わせ(こびるくん)

- ホームページ
- トランスポーター トライ
- <http://kcamo2.com>

- 転載 書籍やHPなどでの紹介や付属媒体等への収録は、作者宛に連絡メールをお願いします。
- <宛先> TRY try@kcamo2.com
- <件名> 【重要】転載連絡(こびるくん)