

売上管理データベースソフト（2003/2010） 操作説明書

【ソフト概要】

売上管理ソフトAccess2003バージョンをベースにして、多々改良を加えました。
レポートの表やグラフも追加して店の収支内容を分かりやすくしました。

本ソフトは主に飲食業向けの売上管理をするソフトとして開発しました。
1日ごとの売上傳票（レシート）のデータをExcelに入力している方に、この『売上管理ソフト』をオススメします。

商品グループごとに商品名、単価を登録しておいたデータを、伝票入力画面でリストから選択でき、簡単にデータ入力ができます。支出についても同様です。
登録したデータは伝票入力したデータはリンクしていないので、登録データの商品名や単価が途中で変更されてもすでに伝票入力画面で入力したデータには影響はありません。

エクスポート機能が付いているので、『売上管理台帳ソフト』に入力した売上データ、支出データをExcelファイルに出力できます。

■ メニュー、支出項目のデータを登録でき、伝票入力時はリストより選択してデータを入力します。（主にマウスの操作のみで入力可能）

■ 印刷画面（レポート）は下記のとおりです。

【月間収支表】 ※ 月末締め/20日締め 選択可能

- ・売上表
- ・支出表
- ・商品別売上表
- ・支払先別支出表

【年間収支表】

- ・年間収支表
- ・商品別年間売上表
- ・支払先別年間支出表

【その他】

- ・月間収支カレンダー

本ソフトのご質問、ご意見、不具合報告、改善依頼等については
こちらまで ↓

tubohachi@accessnotubo.sakura.ne.jp

【変更履歴】

『はじめにお読みください.txt』に記載してあります。

【トップ画面】

売上管理ソフト_For Access2010

ファイル メンテナンス

2013/1/27 (日)

Access2010_Ver1.01
(2013/1/14)

売上管理ソフト

表示内容 金額単位

④ 売上 円
支出 万円

今日の日付

① 本日

伝票入力用の年度

2013年 ↓ ↑ ③

667,354円	1月	7月	194,960円
139,166円	2月	8月	488,508円
386,420円	3月	9月	296,590円
106,614円	4月	10月	165,510円
233,888円	5月	11月	176,502円
259,390円	6月	12月	591,912円

⑤ カレンダー月

2013年 1月

印刷 ⑦

日	月	火	水	木	金	土
		1	2	3	4	5
		341,800	30,504		92,140	
6	7	8	9	10	11	12
	10,930	19,220			109,810	
13	14	15	16	17	18	19
	7,350	12,640		22,500	2,280	
20	21	22	23	24	25	26
			3,350			
27	28	29	30	31		
			14,820			

⑥ ここをクリック

↑ 金額部分をクリックすると、その日付の伝票画面に移動します。 【円】

⑧ 月間収支表

⑨ 年間収支表

⑩ データ登録

⑪ バックアップ

⑫ ファイル操作

⑬ 操作説明

⑭ 終了

⑮ 本ソフトの質問・ご意見・不具合の報告等は [こちら](#)

⑮ 本ソフトのWebサイトはこちら [『Accessのつぼ』](#)

⑮ 終了時に最適化をしています ↑

① 今日の日付の伝票入力画面を開きます。 近日中のデータ入力をしたい場合はここをクリックしてください。

② 押しボタンの月の伝票入力画面を開きます。 1月の伝票画面を開きたい場合は『1月』をクリックします。

③ このボタンを押すと、年度が変わり その年度の伝票入力画面が見れます。 [2011年～2020年まで。](#)

④ トップ画面に表示している金額を 単位:【円/万円】 金額:【売上/支出】に切替ができます。 売上金額は黒色、支出金額は青色になります。

⑤ カレンダーの表示月を変更できます。 年度は ③ で変更できます。

⑥ カレンダー内の金額部分をクリックするとその日付の伝票画面を開きます。

⑦ カレンダーの金額内容を印刷します。(月間収支カレンダー) 年度は③、月は⑤で変更できます。

⑧ 『月間収支表』画面を開きます。 詳細は [P8](#) を参照してください。

⑨ 『月間収支表』画面を開きます。 詳細は画面を開けば分かります。 **注意: 画面を開く時に多少時間がかかります。(金額の計算処理をしている為)**

⑩ 『データ登録』画面を開きます。 詳細は [P4 P5](#) を参照してください

⑪ クリックすると、本ソフトと同じフォルダに【バックアップ】フォルダを生成して、そこにバックアップファイルを保存します。
バックアップはこまめにとってください。 ※ 本ソフトを自分でコピーしてバックアップをとってもOKです。

⑫ 詳細は [P16](#) を参照してください。

⑬ 本ソフトの使い方を記載した画面を開きます。この画面を読むと本ソフトの使い方がだいたい分かります。

⑭ 本ソフトを終了します。 終了時にファイルの最適化を実施するので、ファイルを閉じるのに少し時間がかかります。

⑮ 本ソフトの作者にメールを送れます。 本ソフトについてのご質問、不具合報告、ご要望などがありましたらご連絡頂きますようお願い致します。

本ソフトのご質問、ご意見、修正、改善等については
こちらまで
tubohachi@accessnotubo.sakura.ne.jp

【データ登録画面】 1/2

※ グループ名商品名、基本価格を途中で変更しても、すでに入力した伝票画面のデータには影響ありません。
この登録画面のデータとはリンクしていないので自由に変更可能です。（代入しているだけです）

1. お好きなタイトルを入力してください。

登録データの削除は、削除したい項目を **ダブルクリック** してください。

2. メニューの分類名の登録

登録数の制限はありませんが、
フィルタボタン（グループ）の登録は
6個までです。

まず、『フィルタ名称』（分類名、グループ名等）を入力してください。（最大6ヶ）
6グループしか無いのでよく考えてグループ分けをしてください。
次に、その下の表（グループごと）に「商品名」と「基本単価」を入力してください。

基本単価は伝票入力画面で個別に変更可能です。
（下記のリストデータとリンクはしていません）

削除は、削除したいレコード（行）を「ダブルクリック」で削除できます。

登録データを「削除」できます。

商品登録

↓フィルタボタンの名称

① うどん類

商品名	基本単価
きつねうどん	350円
わかめうどん	380円
カレーうどん	500円
天ぷらうどん	720円
そば（特盛）	180円
ざるそば	250円
麺のみ	10円
*	0円

② 定食類

商品名	基本単価
から揚げ定食	650円
とんかつ定食	700円
焼肉定食	1,800円
炒飯定食	750円
肉のみ	20円
*	0円

③ フルーツ類

商品名	基本単価
りんご	
ブドウ（1房）	
みかん（12ヶ入）	300円
バナナ	98円
白桃	170円
フルーツポンチ	400円
イチゴ	240円
*	0円

3. メニュー（商品）の登録

「商品名」・「基本単価」を入力してください。
登録数に制限はありません。

『商品選択画面』

商品選択画面

フィルタボタン

①うどん類 ④

②定食類 ⑤

③ ⑥

①うどん類

きつねうどん	350円
わかめうどん	380円
カレーうどん	500円

グループボタンの名称に
反映されます。

グループ内の商品

【データ登録画面】 2/2

※ 支出データも同様に途中で変更しても、すでに入力した伝票画面のデータには影響ありません。
この登録画面のデータとはリンクしていないので自由に変更可能です。（代入しているだけです）

5. 支払項目の登録

『材料費』・『固定費』・『変動費』となっていますが変更可能です。（フィルタボタンも3つ）

各分類ごとにデータを登録してください。

「内容」項目が決まっている場合は「内容」も入力してください。

伝票入力時に「内容」も代入されるので「内容」を入力する手間が省けます。

スクロールバーで画面下へ移動してください。

売上管理ソフト_For Access2010

ファイル メンテナンス

1) 各種の新規データ登録は、一番下の新しいレコードに入力してください。
2) 各種のデータの削除は、削除したいレコード(行)を「ダブルクリック」で削除できます。
3) この画面の下の方に支出のデータ設定の画面があるので、スクロールして下に移動してください。
4) 伝票入力画面とリンクしていないので登録したデータを途中で変更しても伝票入力画面のデータには影響ありません。
5) 伝票入力時にその都度、手入力してください。（内容は個別に編集可能です）
6) 伝票入力時には支払先名順にデータを並替えるので、支払先名の頭に「① ② ③」など数字を付けるとその数字順に表示されます。
7) ①～③のグループ名は変更可能です。デフォルトは『①材料費 ②固定費 ③変動費』。

閉じる

① 材料費

支払先	内容
①佐野商店	野菜
②福富麵	うどん麵
③大宮商店	ビール類
④東京青果	果物類
⑤その他(材料費)	-

レコード: 1 / 5

② 固定費

支払先	内容
アルバイト	人件費
大和不動産	家賃
大阪ガス	ガス代
関西電力	光熱費
NTT	通信費
京都市水道局	水道
-	その他備品

レコード: 1 / 7

③ 変動費

支払先	内容
-	諸経費
電王堂	広告費
大和不動産	修繕費
大和不動産	会議費
-	手数料
-	その他(固定外費)

レコード: 1 / 6

『支出選択画面』

①材料費 ②固定費 ③変動費

③変動費

グループ名

支払先

内容

【伝票入力画面】 1/2

[illegible]

【伝票入力画面】 2/2

使い方は売上と同様です。

売上管理ソフト_For

ファイル メンテナンス

2013年 1/3 木曜日 入力画面の移動 < > 閉じる

伝票入力画面

売上計 0件 支出計 8件 33,200円

2013/01/03

日 月 火 水 木 金 土

		1	2	3	4	5
6	7	8	9	10	11	12
13	14	15	16	17	18	19
20	21	22	23	24	25	26
27	28	29	30	31		

↑ 日付をクリックする

1. 売上 2. 支出

ここをクリックする。

分類名	支払先 ↓ここをクリックする。	内容 (内容 編集可)
①材料費	㊾その他(材料費)	—
①材料費	②福富麵	うどん麵
①材料費	⑤東京青果	果物類
①材料費	①佐野商店	野菜
②固定費	大阪ガス	ガス代
②固定費	大和不動産	家賃
②固定費	アルバイト	人件費
②固定費	京都市水道局	水道
		計

支払先のフィールドをクリックすると画面右に『支出選択画面』が出てきます。

内容はデータ行別に編集可能です。

支出選択画面

①材料費 ②固定費 ③変動費

①材料費

①佐野商店	野菜
②福富麵	うどん麵
③大宮商店	ビール類
⑤東京青果	果物類
㊾その他(材料費)	—

登録した支払先と内容

↑ 選択したい『支払先』(行) をクリックしてください。

月間収支表 画面

売上管理ソフト_For Access2010

ファイル メンテナンス

月間収支表

閉じる

表示したい『年』『月』『締め日』を選択してください ↓

【表示する年月】

2013年 1月度

【締め日選択】

☒ 月末締め ☐ 20日締め

↓ ボタンをクリックすると、印刷プレビュー画面が開きます。

	売上	支出	備考
標準	<p>①売上表</p> <p>89件 667,354円</p>	<p>②支出表</p> <p>31件 160,395円</p>	<p>①売上表</p> <ul style="list-style-type: none"> 『伝票入力画面』の「1.売上」で入力したデータを印刷します。 「日付順」→「グループ名順」→「商品」の単価順で表示しています。 データが入力されていない日付(売上金額0円)は表示されません。 ただし、店休(チェックボックス)の日付データは表示されます。 <p>②支出表</p> <ul style="list-style-type: none"> 『伝票入力画面』の「2.支出」で入力したデータを印刷します。 「グループ番号順」→「日付順」→「支払先順」で表示しています。
商品別 支払先別	<p>『月末締め』のみ表示</p> <p>③商品別</p> <p>35件 667,354円</p>	<p>④支払先別</p> <p>31件 160,395円</p>	<p>③商品別</p> <ul style="list-style-type: none"> 商品ごとに「販売数量」と「売上金額」を表示しています。 同じ商品は合算(グループ化)されます。 【月末締め】しか見れません。 <p>④支払先別</p> <ul style="list-style-type: none"> 『伝票入力画面』の「2.支出」で入力したデータを印刷します。 「グループ番号順」→「支払先順」→「日付順」で表示しています。 支払先ごとにグループ化して表示しているため、業者ごとの支払金額がわかります。
—	未定	未定	<p>とりあえず基本的な一覧表は作成したつもりですが、他に「こんな一覧表がいい」等のご意見があれば、作者までメールをください。検討します。</p> <p>(トップ画面にある【こちら】をクリックして、メールを送ってください)</p>

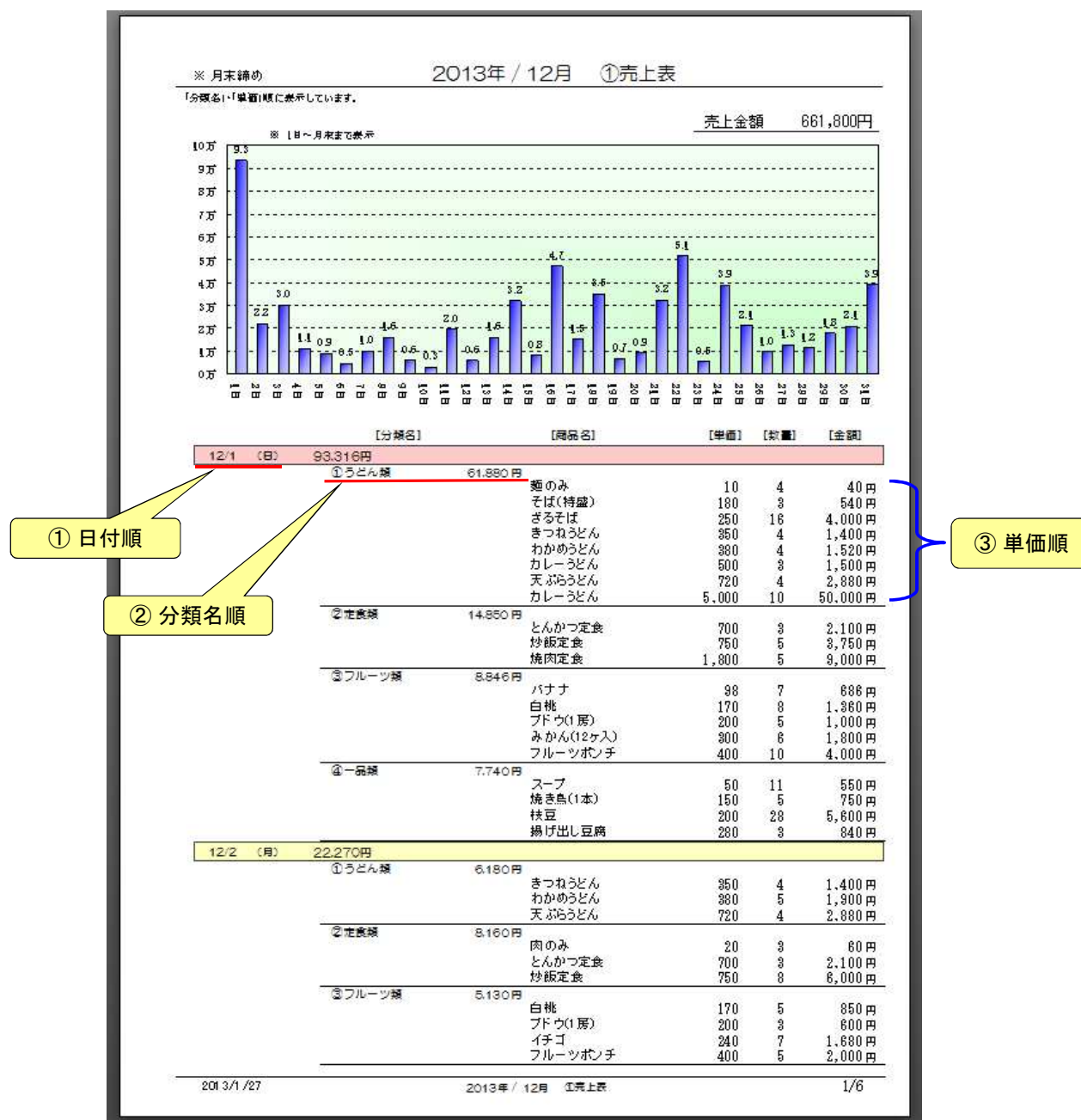
- ① 先に印刷したいデータの【年度】と【月】を選択します。
- ② 締め日も選択します。どちらかをクリックしてください。
【月末締め】・・・1日～月末を表示
【20日締め】・・・前月21日～当月20日を表示

データ件数
合計金額

※ 年間の収支が知りたい場合は『年間収支表』画面を参照してください。

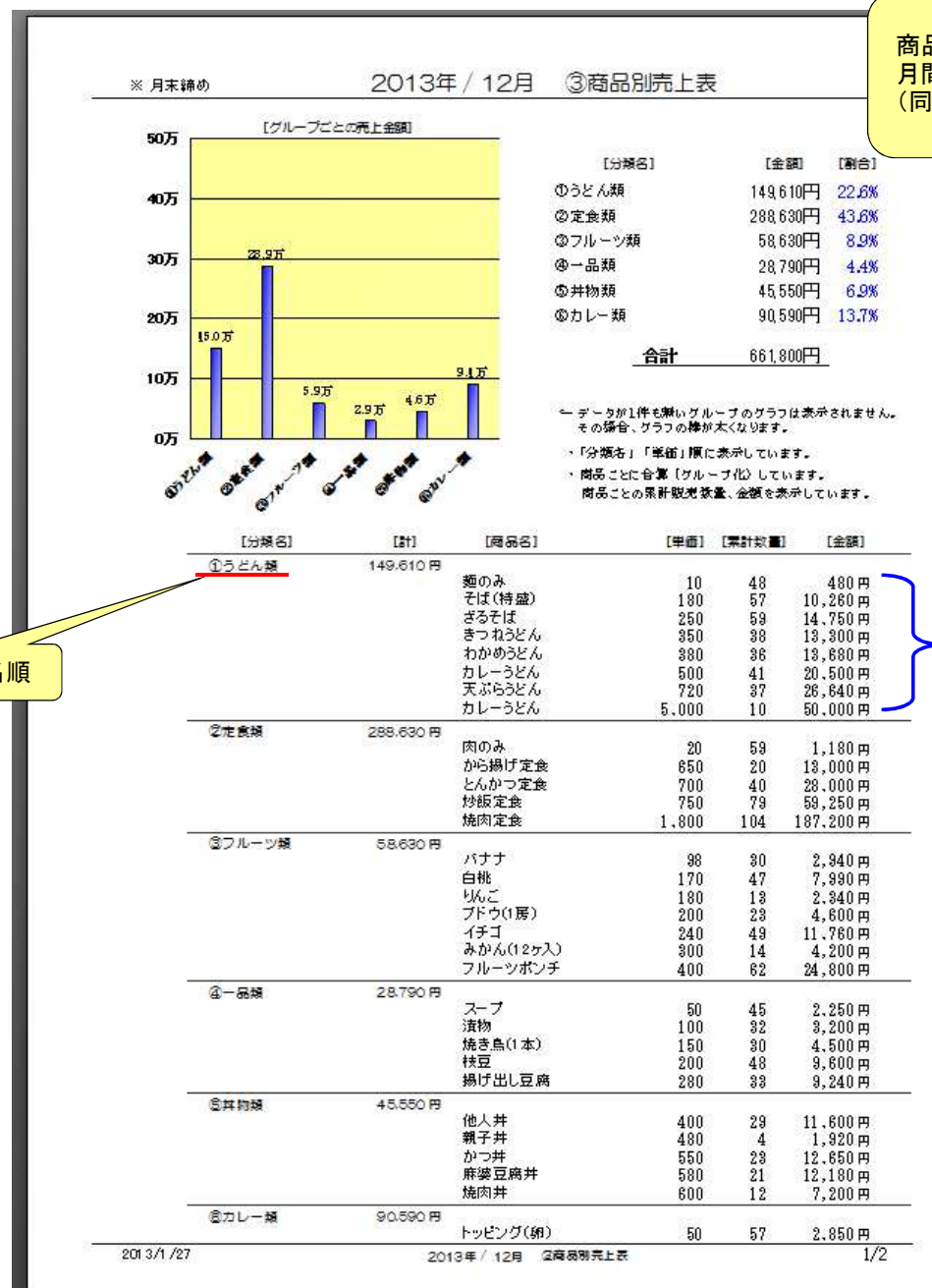


① 売上表
(印刷画面)



③ 商品別売上表
(印刷画面)

商品ごとに売上数量を合計しています。
月間でどの商品どれくらい売れたかが分かります。
(同じ商品名でも単価が異なれば別々に合計されます)



① 分類名順

② 単価順

② 支出表
(印刷画面)

1. グループ番号順
2. 日付順
で表示します。

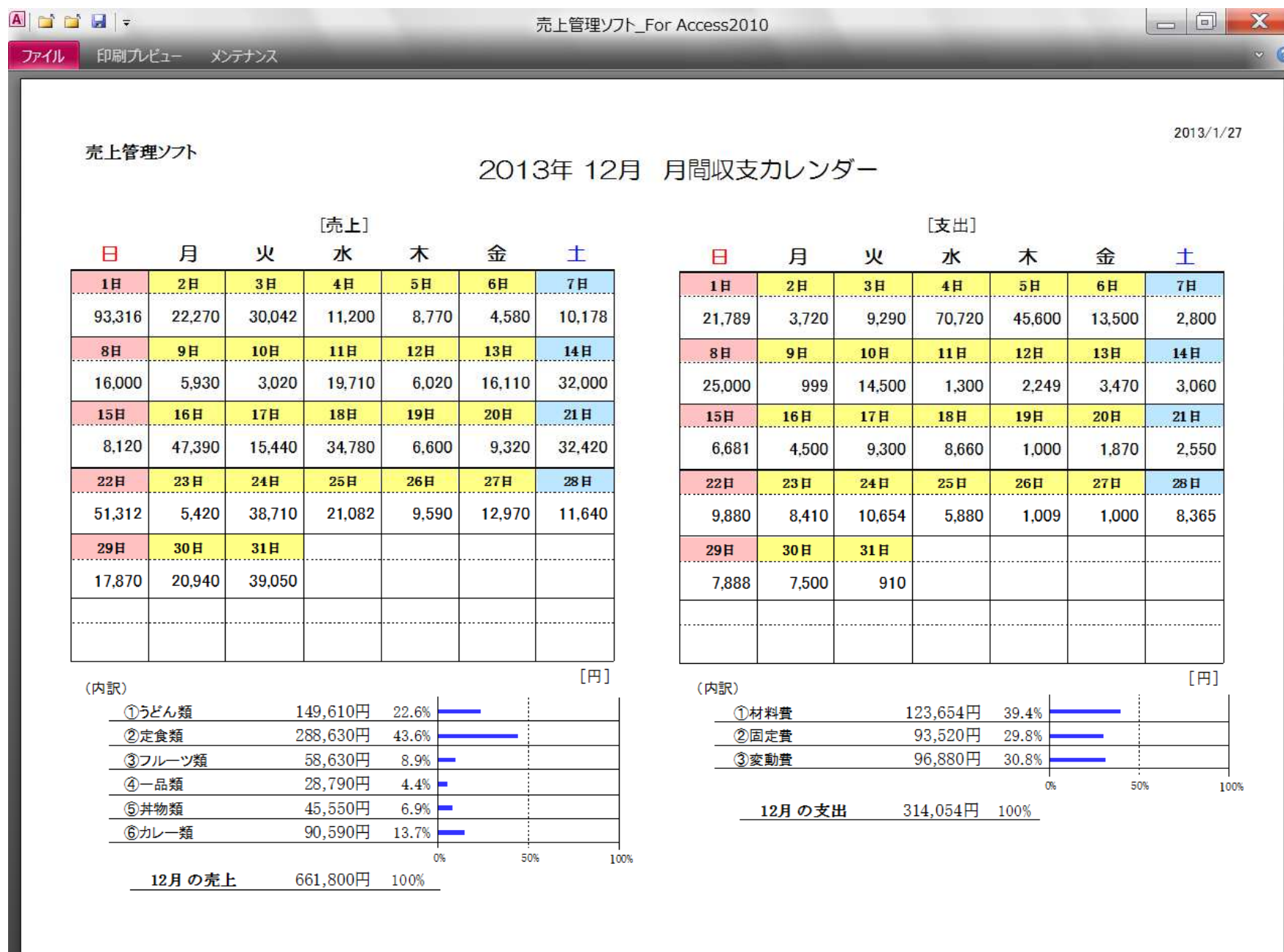
※ 月末締め 2013 / 1 月 ② 支出表				
「日付」「支払先」順に並んでいます。				
				合計 160,395 円
行No	日付	支払先	内容	支払金額
		① 材料費	計 73,735 円	
1	1/1	① 佐野商店	野菜	
2	"	① 佐野商店	野菜	
3	"	② 福富麵	うどん麵	
4	"	② 福富麵	うどん麵	
5	"	② 福富麵	うどん麵	
6	"	③ 大宮商店	ビール類	
7	"	③ 大宮商店	ビール類	25,000 円
8	"	④ 東京青果	果物類	
9	"	④ 東京青果	果物類	25,000 円
10	"	④ 東京青果	果物類	
11	1/3	① 佐野商店	野菜	5,000 円
12	"	② 福富麵	うどん麵	3,800 円
13	"	④ 東京青果	果物類	3,950 円
14	"	⑤ その他(材料費)	-	5,600 円
15	1/9	③ 大宮商店	ビール類	144 円
16	1/13	③ 大宮商店	ビール類	
17	1/14	④ 東京青果	果物類	4,100 円
18	1/17	③ 大宮商店	ビール類	250 円
19	"	③ 大宮商店	ビール類	850 円
20	1/20	③ 大宮商店	ビール類	20 円
21	1/21	③ 大宮商店	ビール類	21 円
		② 固定費	計 14,850 円	
1	1/1	大和不動産	家賃	
2	"	大和不動産	家賃	
3	1/3	アルバイト	人件費	5,820 円
4	"	京都市水道局	水道	5,820 円
5	"	大阪ガス	ガス代	560 円
6	"	大和不動産	家賃	2,650 円
		③ 変動費	計 71,810 円	
1	1/5	-	その他(固定外費)	56,820 円
2	"	-	その他(固定外費)	5,620 円
3	"	大和不動産	会議費	4,520 円
4	"	電王堂	広告費	4,850 円

④ 支払先別表
(印刷画面)

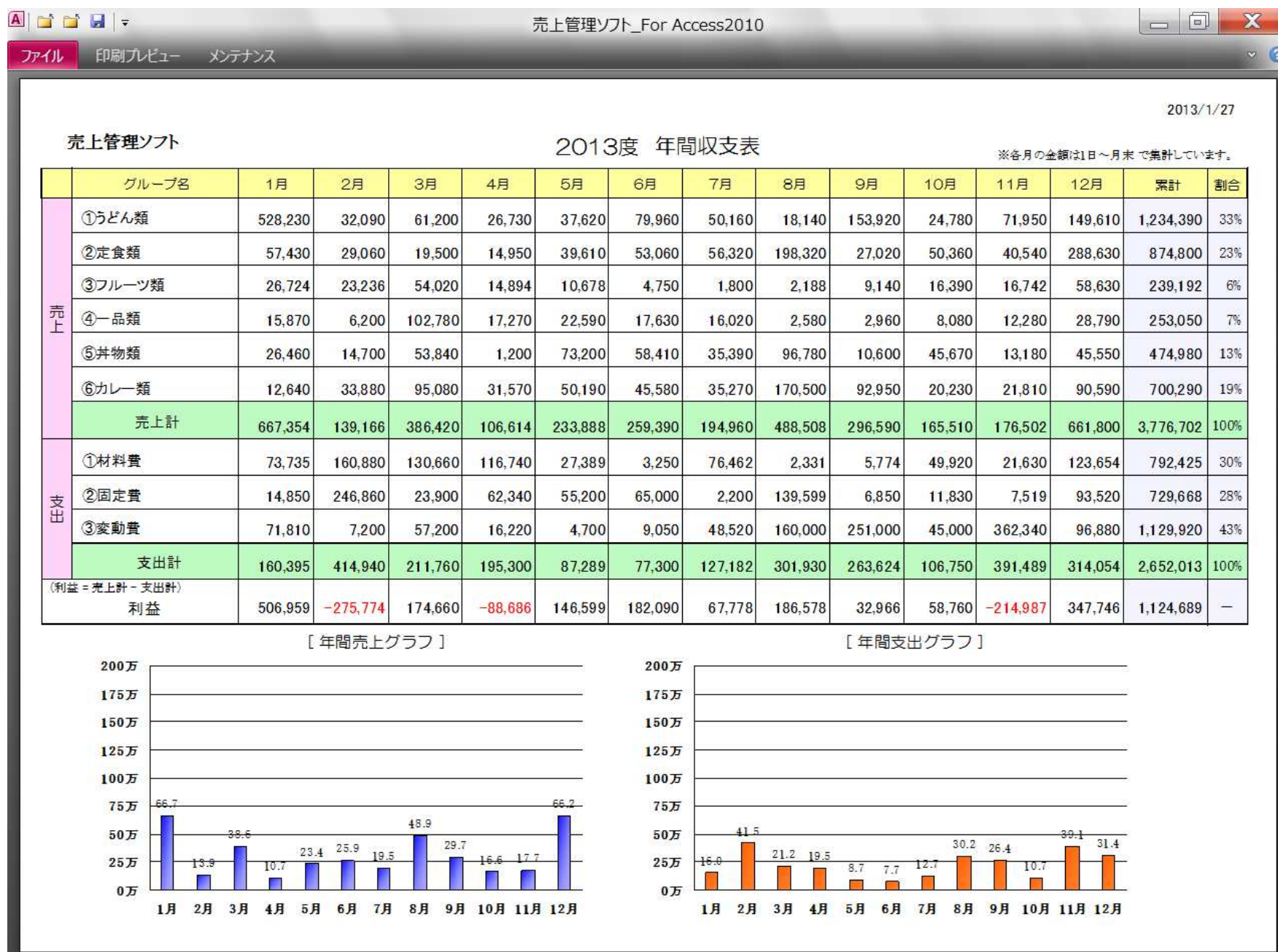
1. グループ番号順
2. 支払先名順
で表示します。

※ 月末締め 2013 / 12 月 ④ 支払先別表				
「グループ番号」「支払先」「日付」順に並んでいます。				
				合計 314,054 円
① 材料費	123,654 円			
① 佐野商店	25,524 円	12/1	野菜	6,820 円
		12/16	野菜	250 円
		12/19	野菜	100 円
		12/21	野菜	2,200 円
		12/24	野菜	10,654 円
		12/30	野菜	5,500 円
② 福富麵	4,809 円	12/1	うどん麵	2,200 円
		12/11	うどん麵	100 円
		12/12	うどん麵	999 円
		12/14	うどん麵	860 円
		12/19	うどん麵	200 円
		12/20	うどん麵	450 円
③ 大宮商店	24,975 円	12/2	ビール類	3,520 円
		12/10	ビール類	14,500 円
		12/16	ビール類	4,250 円
		12/17	ビール類	200 円
		12/20	ビール類	80 円
		12/26	ビール類	225 円
		12/30	ビール類	2,000 円
		12/31	ビール類	200 円
④ 東京青果	36,127 円	12/1	果物類	4,620 円
		12/3	果物類	8,740 円
		12/9	果物類	999 円
		12/13	果物類	3,470 円
		12/15	果物類	220 円
		12/19	果物類	200 円
		12/20	果物類	630 円
		12/22	果物類	9,360 円
		12/29	果物類	7,888 円
⑤ その他(材料費)	32,219 円	12/6	-	5,500 円
		"	-	8,000 円
		12/18	-	8,660 円
		12/19	-	500 円
		12/20	-	410 円
		12/26	-	784 円
		12/28	-	8,365 円

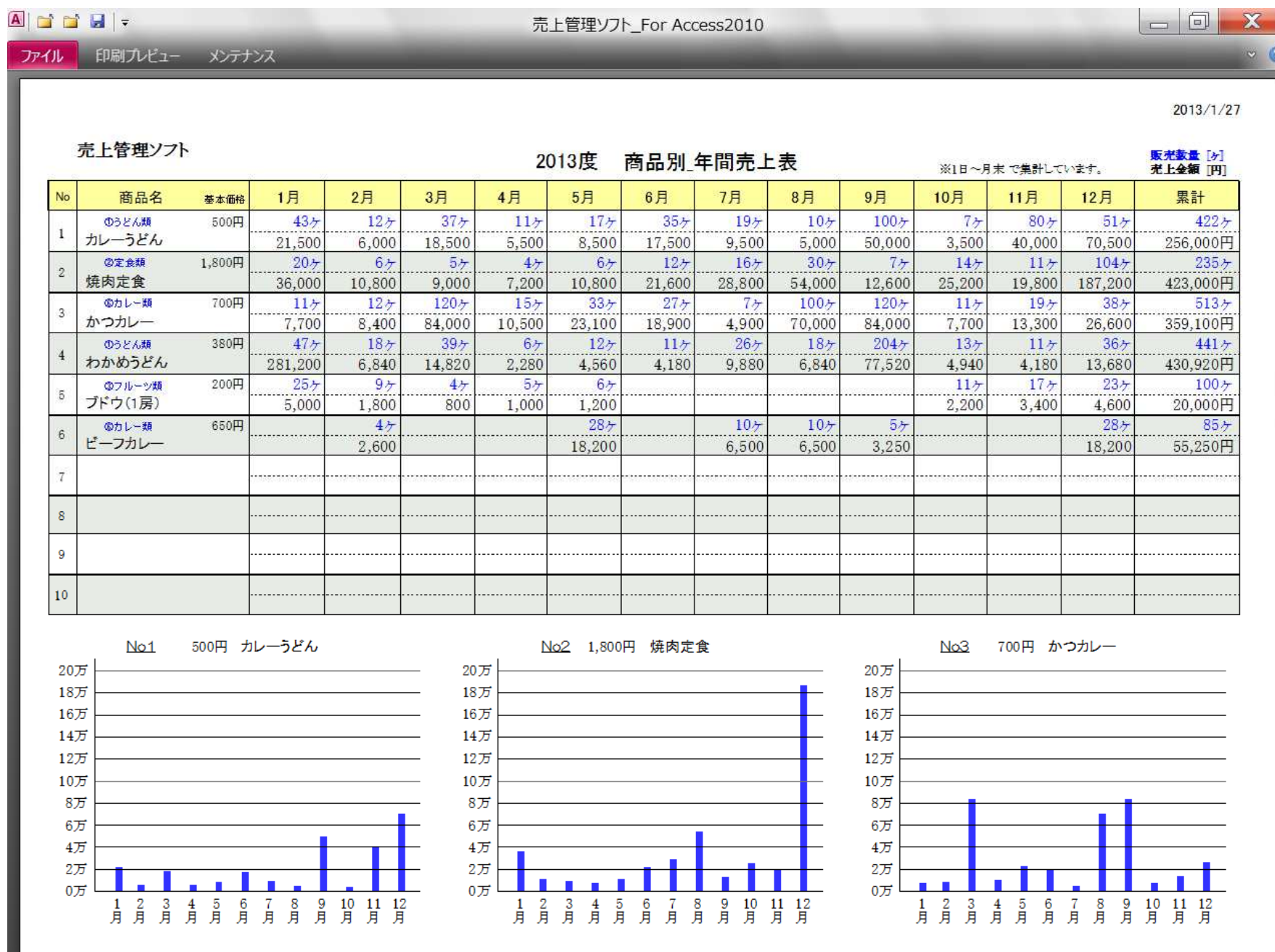
月間収支カレンダー
(印刷画面)



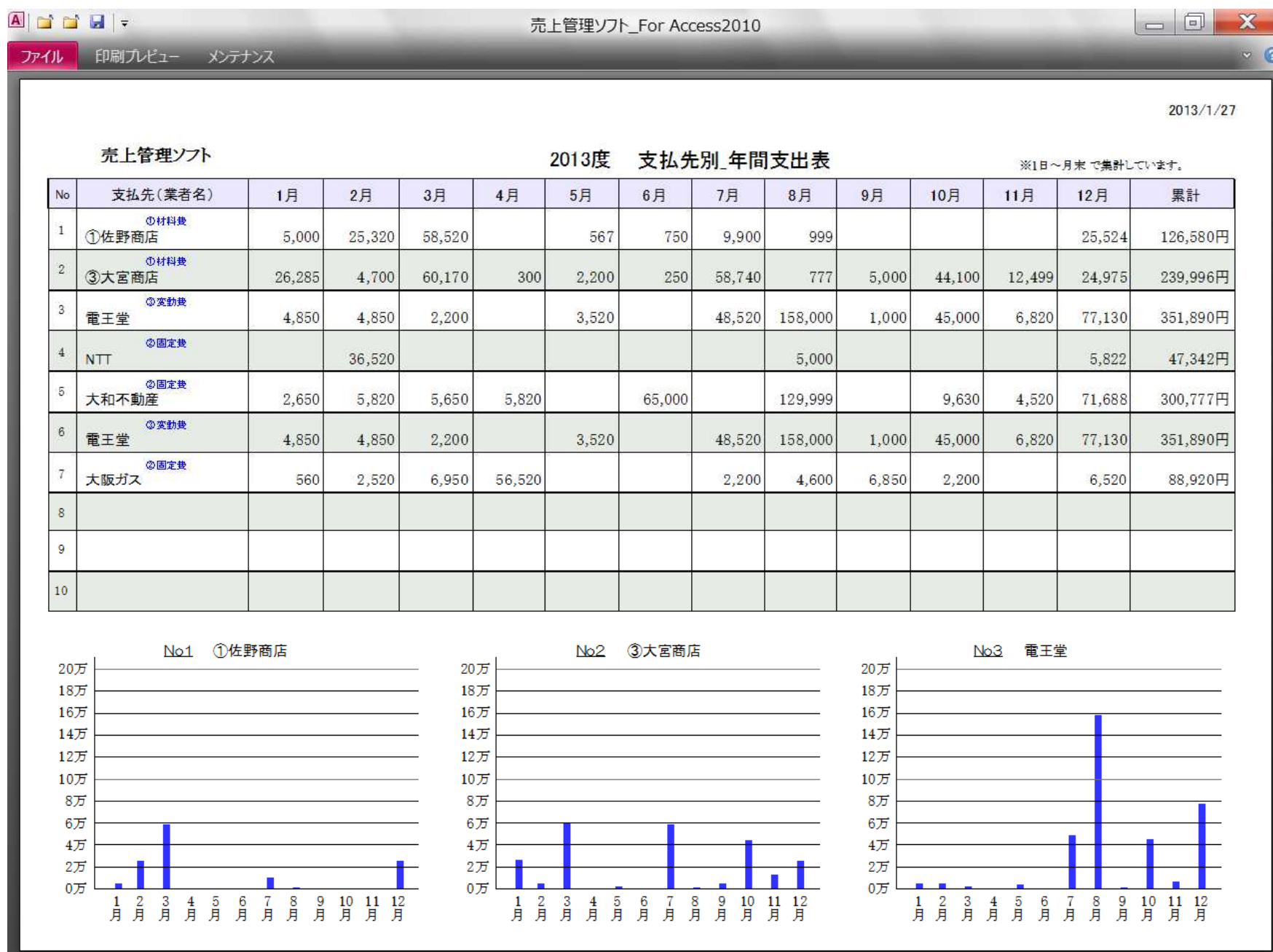
年間収支表
(印刷画面)



商品別 年間売上表
(印刷画面)



支払先別 年間支出表
(印刷画面)



ファイル操作画面

売上管理ソフト_For Access2010

ファイル メンテナンス

『売上管理ソフト for Access2010』の新しいバージョンのソフトにデータを移すことができます。
データの引っ越しはエクセルファイルを介して行います。

データの移行手順

1. バックアップをとる。〈必ず実行してください〉
2. 今まで使用していた売上ソフトから ①エクスポート を実行する。
3. 新しく使用する売上管理ソフトから ②インポート を実行する。

【本ソフトの全データをエクスポートします（データ出力）】

① 今まで使用していた旧バージョンのソフトを開いて
←【エクスポート】ボタンをクリックします。

本ソフトと同じフォルダに『tabledate_2010.xls』ファイルを作成し、そのファイルにデータを出力されます。

② 旧バージョンのソフトを終了して、新バージョンのソフトを開きます。

【本ソフトにデータをインポートします（データ取込み）】

③ ←【インポート】ボタン をクリックします。エラーメッセージが出なければ正常に完了です。

本ソフトと同じフォルダにある『tabledate_2010.xls』ファイルのデータをインポートします。
『tabledate_2010.xls』ファイルが存在してなければ、エラーが出ます。

**インポート実行時に、このソフトに入っているデータを全て削除します。
既存のデータとインポートするデータが混在しないようにする為です。**

← このような状態にしてください。
(新Verのファイル と インポートするエクセルファイルが同じフォルダにあること)

売上管理ソフトのデータをExcelへ出力

・『売上管理ソフト2010 データ.xls』ファイルを作成し、そこに売上管理ソフトのデータを出力します。

エクセル出力

売上管理ソフトと同じフォルダに『売上管理ソフト2010_データ.xls』ファイルを作って、そこに売上管理ソフトのデータを全て出力します。
シートごとに 売上 / 支出 / 売上登録データ / 支出登録データ があります。

このデータを使って、自分で必要な表やグラフを作ってください。

	A	B	C	D	E	F	G	H	I	J	K	L	M
	日付	分類名	商品名	単価	数量	金額	店休日	備考欄					
1	2013/1/1	①うどん類	そば(特盛)	180	13	2340	FALSE						
2	2013/1/1	①うどん類	そば(特盛)	180	6	1080	FALSE						
3	2013/1/1	①うどん類	ざるそば	250	13	3250	FALSE						
4	2013/1/1	①うどん類	きつねうどん	350	31	10850	FALSE						
5	2013/1/1	①うどん類	きつねうどん	350	6	2100	FALSE						
6	2013/1/1	①うどん類	天ぷらうどん	720	8	5760	FALSE						
7	2013/1/1	①うどん類	わかめうどん	38000	7	266000	FALSE						
8	2013/1/1	②定食類	肉のみ	20	10	200	FALSE						
9	2013/1/1	②定食類	とんかつ定食	700	10	7000	FALSE						
10	2013/1/1	②定食類	炒飯定食	750	5	3750	FALSE						
11	2013/1/1	②定食類	焼肉定食	1800	12	21600	FALSE						
12	2013/1/1	③フルーツ類	バナナ	98	10	980	FALSE						
13	2013/1/1	③フルーツ類	ブドウ(1房)	200	6	1200	FALSE						
14	2013/1/1	③フルーツ類	イチゴ	240	9	2160	FALSE						
15	2013/1/1	③フルーツ類	みかん(12ヶ入)	300	7	2100	FALSE						
16	2013/1/1	③フルーツ類	フルーツポンチ	400	9	3600	FALSE						
17	2013/1/1	④一品類	スープ	50	11	550	FALSE						
18	2013/1/1	④一品類	漬物	100	9	900	FALSE						
19	2013/1/1	④一品類	焼き鳥(1本)	150	22	3300	FALSE						
20	2013/1/1	④一品類	枝豆	200	7	1400	FALSE						
21	2013/1/1	④一品類	揚げ出し豆腐	280	6	1680	FALSE						
22	2013/1/2	①うどん類	麺のみ	10	28	280	FALSE						
23	2013/1/2	①うどん類	そば(特盛)	180	6	1080	FALSE						
24	2013/1/2	①うどん類	ざるそば	250	5	1250	FALSE						
25	2013/1/2	①うどん類	きつねうどん	350	3	1050	FALSE						
26	2013/1/2	①うどん類	カレーうどん	500	5	2500	FALSE						
27	2013/1/2	①うどん類	天ぷらうどん	720	4	2880	FALSE						
28	2013/1/2	③フルーツ類	バナナ	98	13	1274	FALSE						
29	2013/1/2	③フルーツ類	白桃	170	15	2550	FALSE						
30	2013/1/2	③フルーツ類	ブドウ(1房)	200	14	2800	FALSE						
31	2013/1/2	③フルーツ類	フルーツポンチ	400	14	5600	FALSE						
32	2013/1/2	⑥カレー類	トッピング(ナス)	80	8	640	FALSE						
33	2013/1/2	⑥カレー類	トッピング(ソーセージ)	100	9	900	FALSE						

売上管理ソフトと同じフォルダに『売上管理ソフト2010_データ.xls』ファイルを作って、そこに売上管理ソフトのデータを全て出力します。
シートごとに 売上 / 支出 / 売上登録データ / 支出登録データ があります。

このデータを使って、自分で必要な表やグラフを作ってください。