

暗号アプリケーション

ワンタッチ FP Pro .

導入の手引き

第 1.1 版：平成 26 年 7 月 1 日
株式会社フォーカスシステムズ

アプリケーションのインストール

- | | |
|--------------------------------|---|
| 1. ワンタッチ FP Pro. のインストール | 3 |
|--------------------------------|---|

アプリケーションの利用

- | | |
|------------------|----|
| 2. メイン画面起動 | 10 |
| 3. 暗号 | 10 |
| 4. 復号 | 10 |
| 5. 環境設定 | 10 |
| 6. 注意事項 | 14 |

アプリケーションのインストール

1. ファイル内容

ダウンロードした ZIP ファイルの内容は下記の通りです。

- ・ ワンタッチ FP Pro. 導入の手引き（本書）
- ・ 個人情報のお取り扱い告知書
- ・ ワンタッチ FP Pro. 使用許諾書
- ・ ユーザ登録にあたり
- ・ Readme.txt
- ・ Setup.exe

2. ライセンスキー送付にあたり

『ユーザ登録にあたり.txt』をご利用の上、ユーザ登録情報をご連絡ください。製品版は通常利用が可能なライセンスキー、評価版は 45 日間ご利用いただけるライセンスキーをご提供させていただきます。

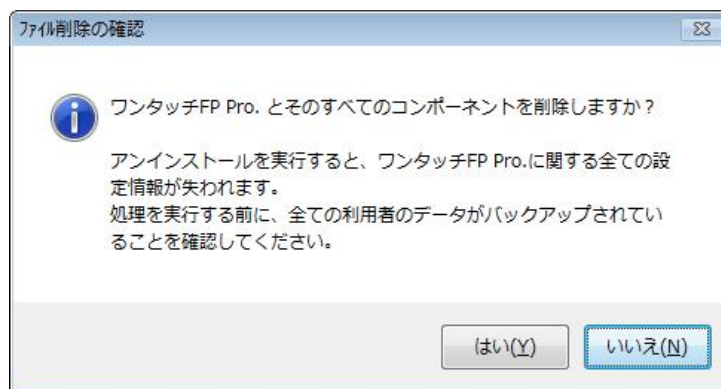
なお、製品版のライセンスキーをお求め頂き、ユーザ登録いただいたお客様につきましては、ユーザ登録後、ソフトウェア製品の使用方法、その他技術情報（弊社が公開できると判断する範囲に限る）につきまして、Web、電子メール、FAX での情報提供をさせていただきます。

3. ワンタッチ FP Pro. のインストール

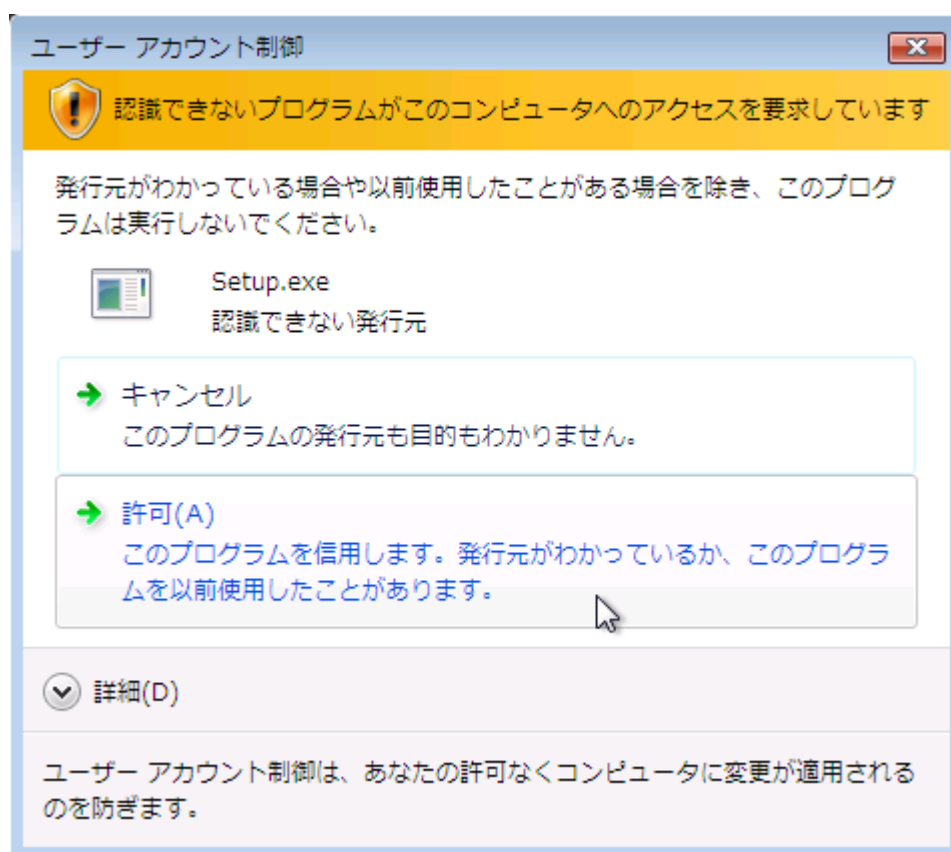
展開したフォルダの中の「setup.exe」を実行してください。

- ※ ワンタッチ FP Pro. 評価版をご利用でワンタッチ FP Pro. 製品版を利用される方につきましては、お手数ですが、一度アンインストールの上、製品版のライセンスキー（シリアル）にて再度インストールしてください。
- ※ Windows XP にインストールする場合は、Administrator 権限（管理者権限）を持つアカウントでログオンして行ってください。
- ※ Windows Vista 以降にインストールする場合は、管理者権限への昇格が必要です。
- ※ インストール完了後、再起動が必要になります。作業中のアプリケーションをすべて終了させてから、インストールを行ってください。
- ※ 再起動後は必ず、インストールを行ったアカウントと同じアカウントで、ログオンしてください。違うアカウントでログオンすると、インストールが正しく完了しない場合があります。

すでにワンタッチ FP Pro. がインストールされている状態で、ワンタッチ FP Pro. のインストーラを起動した場合、以下のアンインストール画面が表示されます。



Windows Vista 以降にインストールする際、以下の画面が表示されることがあります。フォーカスシステムズから正しく提供された CD であることを確認の上、「許可(A)」をクリックし、インストールを開始してください。



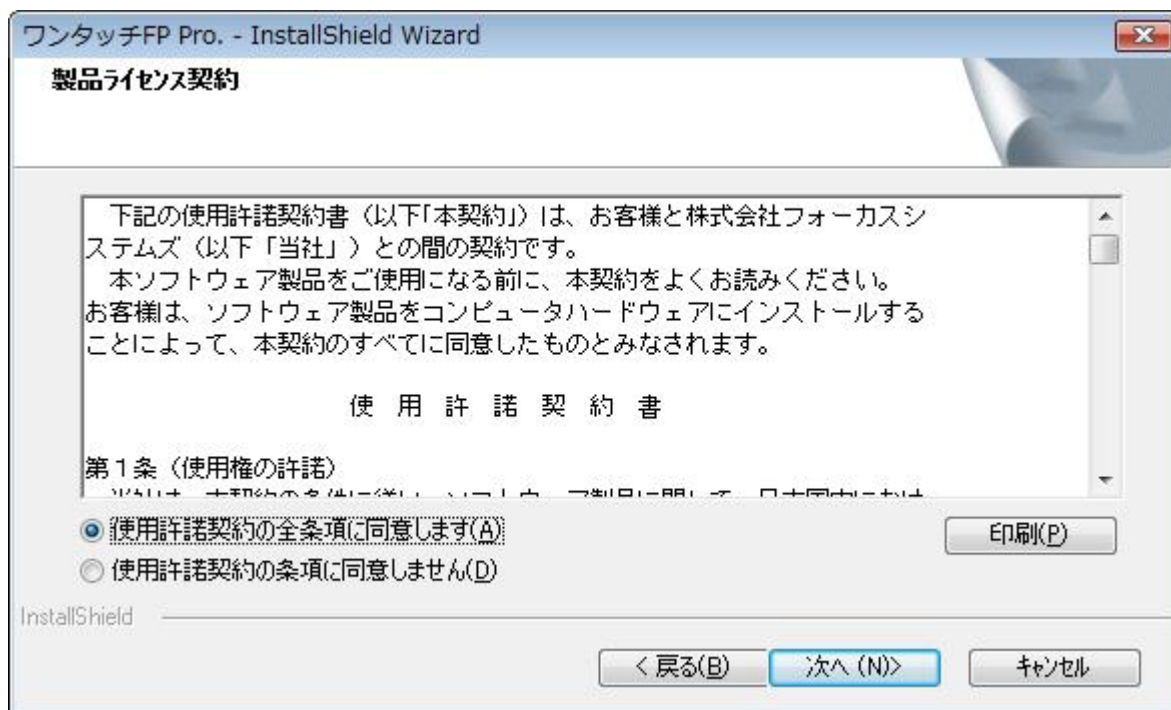
1-1. ワンタッチFP Pro. InstallShield ウィザードへようこそ

画面の内容を確認の上、「次へ(N)」をクリックします。



1-2. 製品ライセンス契約

使用許諾契約書をお読みの上、内容に同意いただける場合、「使用許諾契約の全条項に同意します (A)」を選択し、「次へ(N)」をクリックします。同意いただけない場合、ワンタッチ FP Pro. をインストールすることができません。



1-3. ユーザ情報の登録

ユーザ名、会社名、シリアル番号を入力し、「次へ(N)」をクリックします。

The screenshot shows the 'FunTouch FP Pro. - InstallShield Wizard' window with the title 'ユーザ情報の登録' (User Information Registration). The instructions state: 'ユーザー名、会社名、および製品のシリアル番号を入力してから、[次へ]ボタンをクリックしてください。' (Enter the user name, company name, and product serial number, then click the [Next] button). There are three input fields: 'ユーザー名(U):' (User Name) containing 'セキュリティ&ソリューション', '会社名(C):' (Company Name) containing '株式会社フォーカスシステムズ', and 'シリアル番号(S):' (Serial Number) containing '*****'. At the bottom, there are three buttons: '< 戻る(B)' (Back), '次へ (N)>' (Next), and 'キャンセル' (Cancel). The '次へ (N)>' button is highlighted.

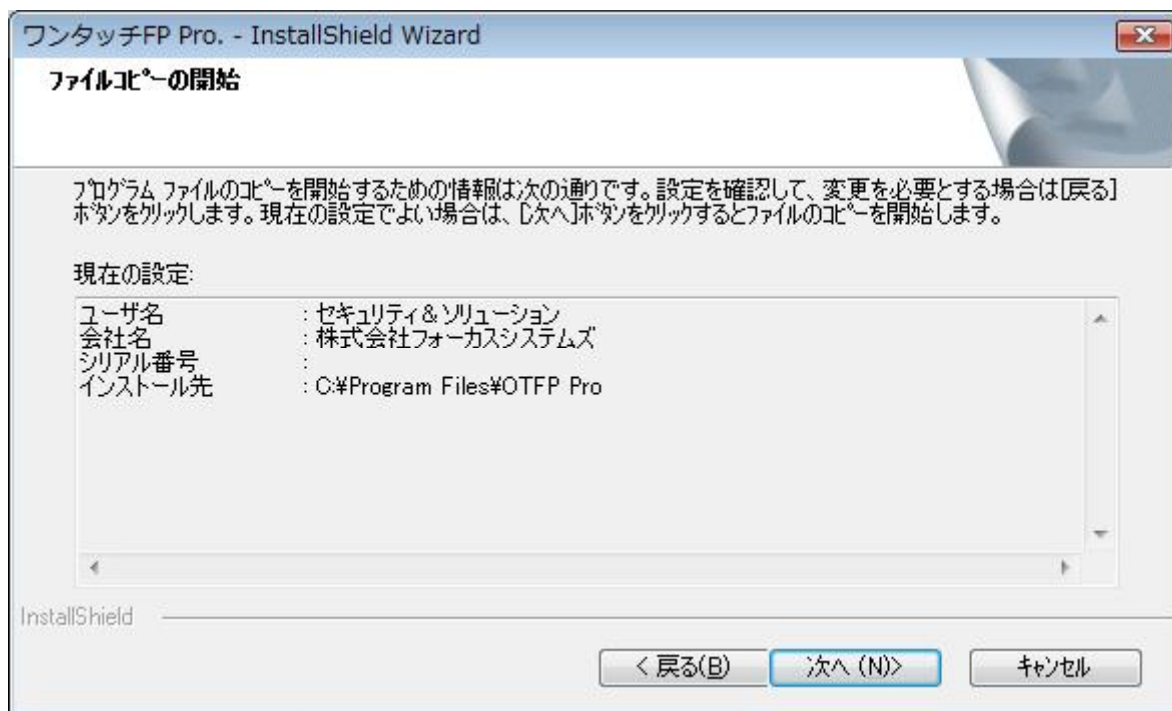
1-4. インストール先の選択

「インストール先のフォルダ」に表示されている場所に ワンタッチ FP Pro. をインストールします。確認の上、よろしければ「次へ(N)」をクリックします。他の場所にインストールする場合は「参照(R)」をクリックし、インストール先を指定後、「次へ(N)」をクリックします。

The screenshot shows the 'FunTouch FP Pro. - InstallShield Wizard' window with the title 'インストール先の選択' (Installation Location Selection). The instructions state: 'セットアップは、次のフォルダーに ワンタッチFP Pro. をインストールします。このフォルダーへのインストールは、[次へ]ボタンをクリックします。別のフォルダーへインストールする場合は、[参照]ボタンをクリックしてフォルダーを選択してください。' (Setup will install FunTouch FP Pro. in the following folder. Click the [Next] button to install to this folder. If you want to install to another folder, click the [Browse] button to select a folder). There is a text box labeled 'インストール先のフォルダー' (Installation Location Folder) containing 'C:\Program Files\OTFP Pro'. To the right of this box is a button labeled '参照(R)...' (Browse...). At the bottom, there are three buttons: '< 戻る(B)' (Back), '次へ (N)>' (Next), and 'キャンセル' (Cancel). The '次へ (N)>' button is highlighted.

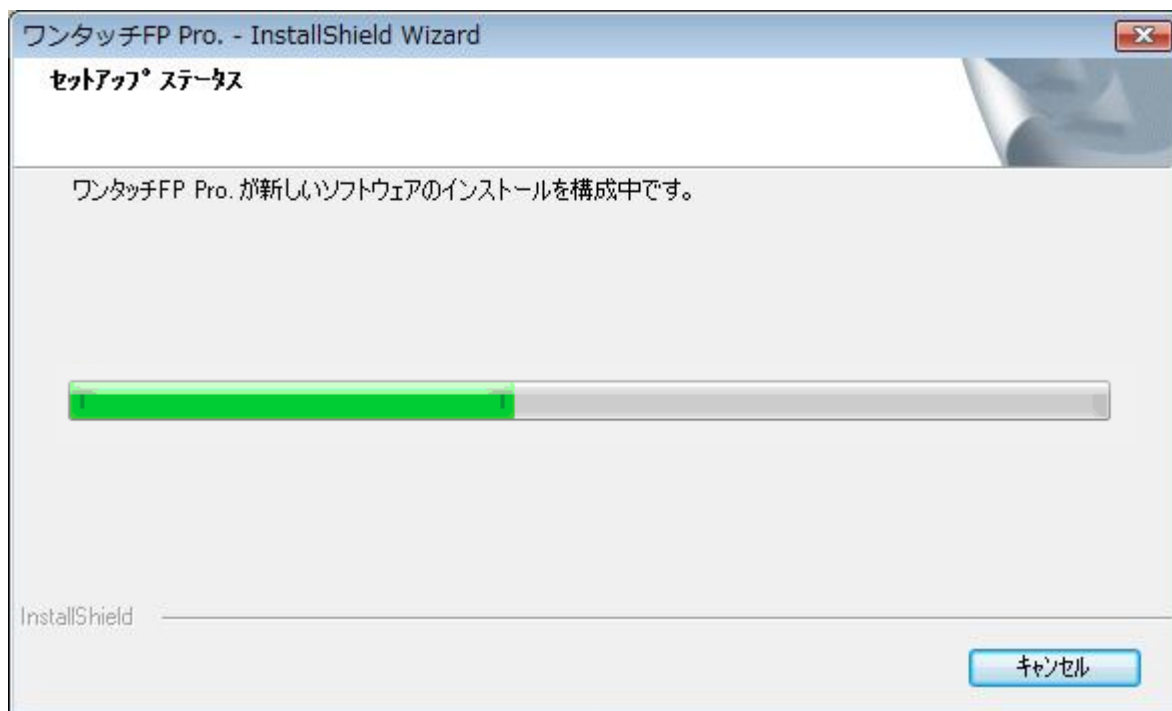
1-5. ファイルコピーの開始

「現在の設定」に表示されている内容を確認の上、「次へ(N)」をクリックします。



1-6. セットアップステータス

インストールが開始されます。



1-7. InstallShield ウィザードの完了

「完了」をクリックし、セットアップを終了します。アプリケーションを有効にするため、再起動を行ってください。



1-8. 再起動・ログオン

再起動後は、必ずインストールを行ったアカウントと同じアカウントで、ログオンしてください。違うアカウントでログオンすると、インストールが正しく完了しない場合があります。

アプリケーションの利用

4. メイン画面起動

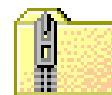
デスクトップに作成されたショートカットをダブルクリック、またはスタートメニューからワンタッチ FP Pro.を起動すると、メイン画面が表示されます。

※ インストール直後は、環境設定がされていません。必ず設定を行ってください。



5. 暗号

メイン画面へファイルをドラッグ&ドロップすると、環境設定で設定した暗号キーを使用し、ファイルが暗号されます。

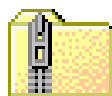


ファイルをドラッグ&ドロップします。

指定したキーで暗号されます。

(自己復号+ZIP圧縮ファイルの作成)

暗号キー自動生成を設定している場合、暗号ファイルと同時に暗号に利用した暗号キーが txt ファイルとして、出力されます。また、ZIP パスワードを設定している場合には、ZIP パスワードも暗号キーと同じに txt ファイルに出力されます。



+



暗号キー : fi9wd90v1d
ZIP : 12345

暗号するごとに毎回異なるランダムなキーで暗号されます。

6. 復号

ZIP ファイルをダブルクリックすると、自己復号ファイル（暗号ファイル）が展開されます。（展開方法につきましては、ご利用の圧縮ツールによって操作が異なります。）

自己復号ファイルをダブルクリックし、復号キーを入力して、復号します。

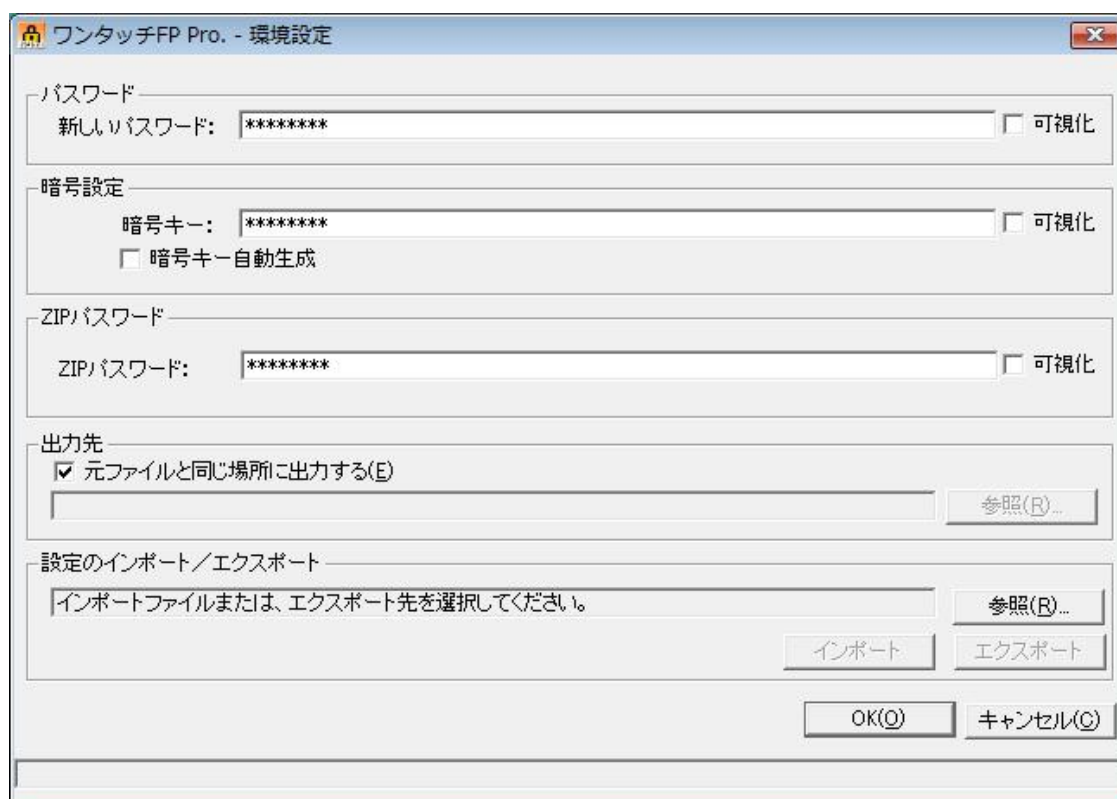
※ 出力先は「参照 (R)」ボタンで変更することができます。



7. 環境設定

環境設定のパスワード、暗号設定、ZIP パスワード、ZIP ファイル（暗号ファイル）の出力先を設定することができます。

さらに設定情報をインポート及びエクスポートすることができます。



8. 注意事項

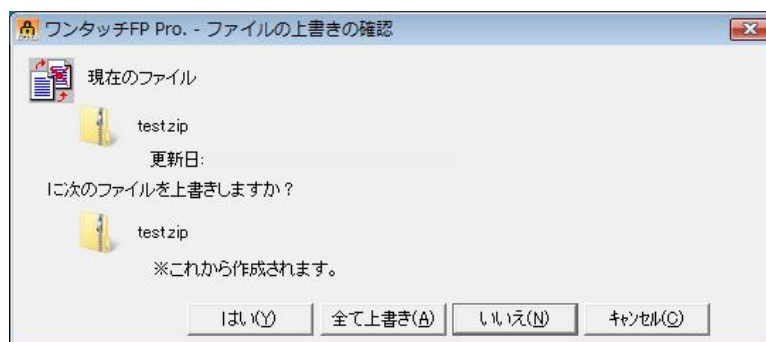
6-1. システム上の制限について

- ファイルサイズが 4GB を超えるファイルを、暗号することはできません。また、4GB 未満のものであっても、暗号した結果が 4GB を超える場合は、同様に暗号することはできません。
- 絶対パスが 250 バイト以上のファイルやフォルダに対して、暗号・復号を行うことはできません。また、暗号・復号した結果、この値を超えてしまうファイルやフォルダに対しても、同様に暗号・復号を行うことはできません。ファイルやフォルダの名前を短くするか、浅い階層で暗号・復号を行ってください。
- Windows XP / Vista 以降における「ユーザ切り替え」機能には対応していません。

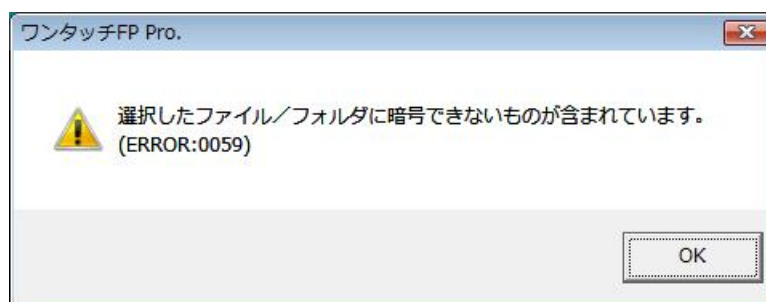
6-2. 暗号時の制限について

環境設定で「出力先」を「元ファイルと同じ場所へ出力する (E)」に設定している場合、以下の点にご注意ください。

- ZIP 形式（拡張子：.zip）のファイルを暗号すると、**上書きされますので**、ご注意ください。



- 実行ファイル形式（拡張子：exe）のファイルは暗号できません。



※ 任意の場所にフォルダを作成し、環境設定にて、専用の出力先として指定いただく運用をお奨めいたします。

6-3. 権限における制限について

- ログオンしているアカウント（Windows Vista 以降 の場合、FP Pro. を実行しているアカウント）の権限に応じて、暗号・復号などの処理に制限が生じる場合があります。
- ゲスト権限で利用する場合、一度ログオフを行うと、各設定内容やログファイルなどはすべて破棄されます。

6-4. リムーバブルドライブのファイル・フォルダについて

- リムーバブルドライブへ暗号・復号結果を直接出力する場合、媒体のアクセスランプが完全に消えるのを確認してから、OS が定める方法で、媒体を取り外してください。画面上では暗号・復号が終了しているように表示されていても、実際にはまだ媒体に書き込みを行っている場合があります、その際に媒体を取り出すと、書き込み途中の複数のデータが破損する恐れがあります。

6-5. 禁則について

- 以下の禁則対象に該当するものや、その上位／下位のファイルやフォルダを暗号・復号することはできません。（システムドライブが C:¥ の場合）

禁則対象	暗号
ドライブ	×
Windows フォルダ	×
C:¥Documents and Settings(XP)	×
C:¥Users(ユーザー)(Vista 以降)	×
C:¥ProgramData(Vista 以降)	×
FP Pro. インストールフォルダ	×
ファイルサイズが 0 のファイルや空フォルダ	×
ファイルサイズが 4GB を超えるファイルやフォルダ	×
ネットワーク上のファイルやフォルダ	○
USB フラッシュメモリなどの リムーバブルドライブ内のファイルやフォルダ	○
通常版 FP Pro.で暗号化されているファイル	×
使用中のファイルや、実行中のプログラム	×

※ マイドキュメント（ドキュメント）内とデスクトップ上のファイルやフォルダは、暗号・復号を行うことが可能です。

6-6. 暗号について

- 起動中の実行ファイルは終了してから、開いているファイルは閉じてから暗号してください。
- FP Pro. (別製品) で暗号されているファイルを、暗号することはできません。
- 暗号・復号時に、対象のファイルサイズと同程度の空き容量が必要になります。
- メールに添付されているファイルは、マイドキュメントやデスクトップなどに一旦保存をしてから、暗号・復号してください。
- 大きなサイズの暗号ファイルを作成した際、アイコンが正しく表示されない場合があります(ファイルを復号することは可能です)。

6-7. ログファイルについて

- ログファイルは、以下の場所に作成されます (システムドライブが C:¥ の場合)。

OS	作成場所
Windows Vista 以降	C:¥Users¥[ユーザ名]¥AppData¥FP_Pro
Windows XP	C:¥Documents and Settings¥[ユーザ名]¥FP_Pro

- 暗号処理に関するログは、「FP_TransLog.txt」に出力されます。
- エラーが発生すると、「FP_ErrLog.txt」にその内容などが出力されます。
- ログファイルの容量がそれぞれ 2MB に達すると、新しいログファイルが作成されます。今までのログファイルは拡張子が「.bak」になり、この時すでに「.bak」ファイルが存在する場合、古いものは上書きされます。
- アンインストールを行うと、ログファイルも削除されます。保存が必要な場合は、手動で退避してください

6-8. 特殊文字について

- ワンタッチ FP Pro.は Unicode に対応していません。ファイル名・フォルダ名に、Unicode の文字が含まれている場合、暗号の対象外となります。

ご注意

本ソフトウェアの各種機能説明等は、本ソフトウェアのヘルプ情報に記載されています。ソフトウェアのインストール後、あわせてヘルプ情報をご覧ください。

また、本ドキュメントに関する著作権は、株式会社フォーカスシステムズへ独占的に帰属します。株式会社フォーカスシステムズが事前に承諾している場合を除き、形態及び手段を問わず、本ドキュメントまたはその一部を複製することは禁じられています。なお、本ドキュメントの作成にあたっては細心の注意を払っていますが、記述に誤りや欠落があっても株式会社フォーカスシステムズはいかなる責任も負わないものとします。

本ドキュメント及びその記述内容は予告無しに変更されることがあります。

Copyright(C) 2012 -2014Focus Systems Corporation. All Rights Reserved.

連絡先

〒141-0022 東京都品川区東五反田 5-24-10 テラサキ第 3 ビル 3F

株式会社フォーカスシステムズ

IT サービス事業本部 セキュリティ&ソリューション室

E-Mail : product@focus-s.com

URL : <http://www.focus-s.com/>