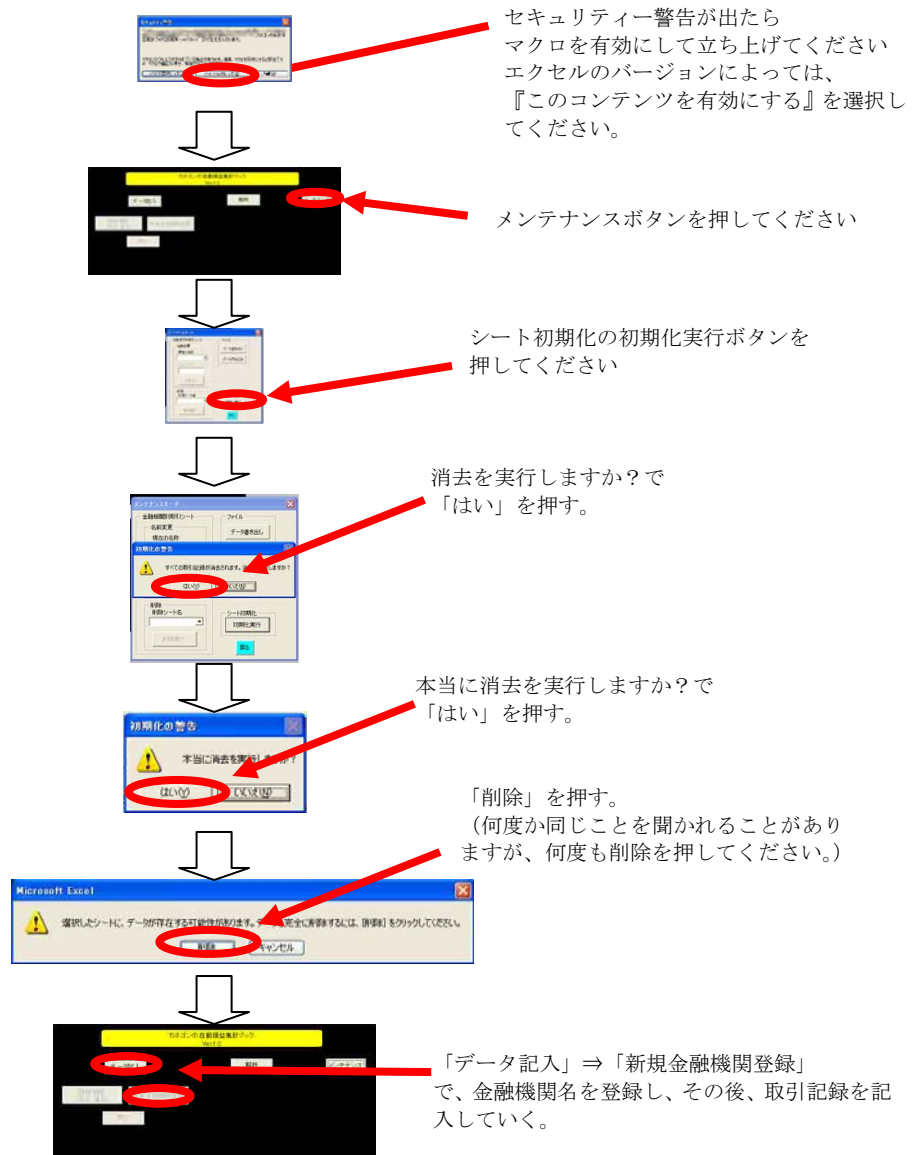


【サンプルデータの消去方法】

カネゴンの自動損益集計ブック（エクセル版）をダウンロードくださいます。
ありがとうございます。

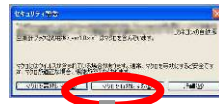
本ソフトウェアには、取引記録記入の参考のために、サンプルデータが入っておりますが、皆様の実際の取引を記録する前には、サンプルデータを消去していただく必要があります。ここではその方法をご紹介します。



なお、この方法以外にも、金融機関別の取引シートに記入されているサンプルを消去した後、証券会社名をメンテナンスモードから変更するなどの方法もあります。皆様のやりやすい方法をお試しください。

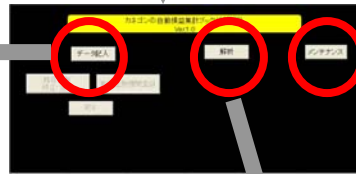
【カネゴンの自動損益集計ブック（エクセル版） Ver2.x】 クイック・リファレンス

最初に
他に立ち上がっている
エクセルがあったら
全て閉じてください！



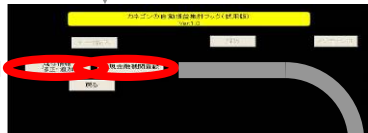
セキュリティ警告が出たら、
マクロを有効にして立ち上げてください。

ダウンロード直後の、サンプ
ルデータの消し方は、マニ
ュアル 3.4 章をご覧ください



取引の解析

- 既存金融機関への取引の追加記入
- 新規金融機関の登録



既存金融機関への取引の追加記入

新規金融機関の登録



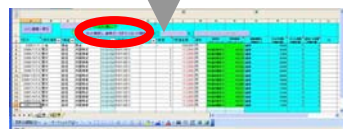
タブで追加記入したい金融機関を選択



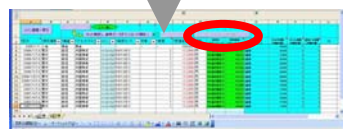
取引の入力



入力エラーチェック



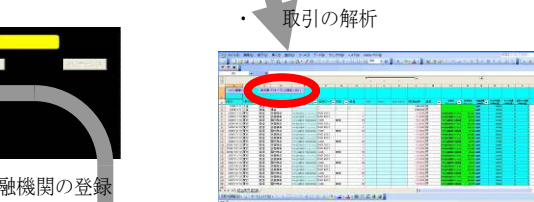
ダウンロード



銘柄名と金額確認



メイン画面へ戻る



取引の解析



内容を確認し
四半期パフォーマンス測定へ



四半期価格ダウンロード



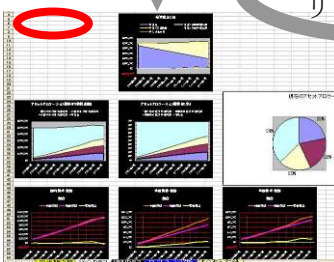
パフォーマンス計算開始



グラフ作成開始



グラフ確認



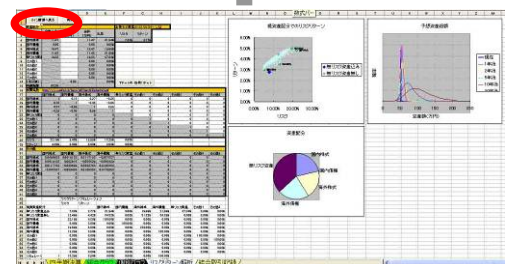
リスクリターン解析

メイン画面へ戻る

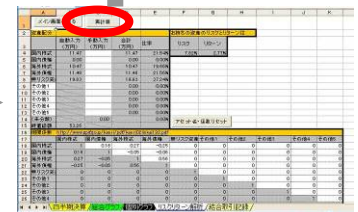


それぞれの処理へ

- 金融機関名称変更
- 金融機関削除
- データ書き出し
- データ読み込み
- 初期化



リスクリターン図を確認後、
メイン画面へ



再計算

【カネゴンの自動損益集計ブック（エクセル版） Ver2.x】

目次

0 章：本ソフトの特徴

1 章：基本的な使い方

1. 0 基本的な流れ

1. 1 データ記入ボタン

1. 1. 1 新規金融機関登録ボタン：金融機関の登録

1. 1. 2 取引の記入

1. 1. 3 入力エラーチェック

1. 1. 4 価格ダウンロード

1. 1. 5 既存情報 修正・追加ボタン

1. 1. 6 便利機能

1. 2 解析ボタン

1. 2. 1 解析ボタン：結合取引記録生成

1. 2. 2 四半期パフォーマンス測定へGO！ボタン：四半期決算生成

1. 2. 3 四半期価格 DL 開始ボタン

1. 2. 4 パフォーマンス計算ボタン

1. 2. 5 グラフ生成ボタン

1. 2. 6 リスクリターン解析シートについて

2 章：高度な使い方

2. 1 外国市場・外貨取引 について

2. 2 信用取引について

2. 3 メンテナンスモード

3 章：よくある質問、その他

3. 1 取引の入力に関するもの

3. 2 四半期決算に関するもの

3. 3 リスクリターン解析に関するもの

3. 4 その他

0 章：本ソフトの特徴

証券投資成功の基本は、自分の投資パフォーマンスをしっかりと把握することが基本です。

【カネゴンの自動損益集計ブック】は、自分の取引記録を記入しておけば、自動的に過去の証券価格を Yahoo Finance(Japan 及び USA)からダウンロードしてきて、投資損益の推移を数値やグラフで表示してくれます。さらに現在のアセットアロケーションを計算し、リスクリターン図を用いて自分のポートフォリオのポジションを確認し、それを元に将来の資産の変動をシミュレートすることも出来ます。また、米国市場、香港市場にも対応し、各市場における証券価格、為替レートの自動ダウンロードも行えます。

証券資産の管理ソフトにはマイクロソフトマネー、マネールック、マスターマネーなどの有名なものがありますが、それらでは出来ない過去の証券価格、為替レートを自動ダウンロードしてきて損益の推移を見ることが、本ソフトでは可能です。

【カネゴンの自動損益集計ブック】は、

1. 代表的な表計算ソフト「エクセル」を使っているので、入力操作がやりやすい。また、本ソフトの集計画面を他のエクセルブックにコピーペーストすることで、自分で好みのグラフや集計を作製することも容易。
2. 金融機関別の取引記録の入力は手入力だけでなく、証券会社から過去の取引記録をダウンロードできる場合にはダウンロードした取引記録をコピーペーストすることで、入力の手間を大幅に減らすことも可能。(ただし、証券会社によって、コピーペーストの際に費目の変更や列の入れ替えなどが必要になります)。
3. 金融機関別の取引記録さえ入力しておけば
 - i. DL ボタンを押すと、Yahoo Finance(Japan 及び USA)から過去の証券価格自動ダウンロードを開始。(米ドル、香港ドルの取引がある場合は、為替レートも自動ダウンロード。)
 - ii. 解析ボタンを押すことで、金融機関別の取引内容を一つに集計。
 - iii. 四半期決算へ GO! ボタンを押すことで集計された取引を四半期ごとの集計に自動変換。
 - iv. 四半期価格 DL ボタンを押すと、四半期ごとの終値ダウンロードを開始。
 - v. パフォーマンス計算ボタンを押すと、銘柄別、アセットクラス別、通貨別の投資損益推移を自動計算。
 - vi. グラフ作成ボタンを押すと、銘柄別、アセットクラス別、通貨別の投資損益推移をグラフ化。さらに、リスクリターン解析シートで再計算ボタンを押すと、リスクリターン図上で自分の資産のポジションの確認も可能。また、計算された自分のリスクリターン値を元に、将来の資産額をシミュレートします。
4. 信用取引にも対応。
5. 米ドル、香港ドルの為替取引にも対応。
6. 扱える資産は、Yahoo Finance(Japan 及び USA)で時系列価格を調べることが出来る資産すべて。

などの特徴があり、幅広い取引に対応しており、また、自分好みの応用も可能です。是非ご自身の投資管理にご活用ください。

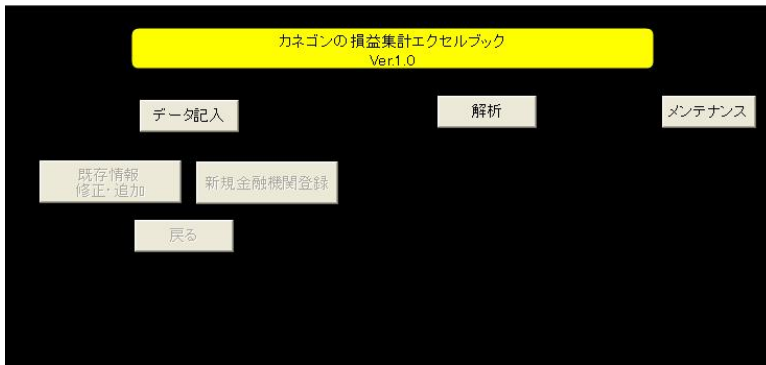
1 章：基本的な使い方

1. 0 基本的な流れ

★最初に、他のエクセルブックを閉じて『カネゴンの自動損益集計ブック』だけを立ち上げてください。他のエクセルブックが立ち上がっているとエラーを起こす場合があります。

★次に、カネゴンの自動損益集計ブックを開くと、エクセルのセキュリティ警告でマクロを有効にするか無効にするかを聞かれます。本ソフトは、マクロ機能を使って株価などのダウンロードや損益計算を行うので、マクロを有効にするボタンを押してスタートしてください。エクセルのバージョンによっては、オプションボタンを押して、『このコンテンツを有効にする』を選択してください。

そうすると、以下の【メイン画面】が開かれます。



★取引データの記入・修正 もしくは 新規金融機関登録を行いたい場合



データ記入ボタンを押す。



既存金融機関の取引内容修正・追加 もしくは新規金融機関の登録・取引追加 に応じたボタンを押す。



記入したい【金融機関別シート】を開き、取引記入・修正



記入内容のエラーチェックと価格のダウンロード



エラーの修正が済んだらメイン画面へ戻るボタンで元に戻る。

★ 記録済みの取引データを元に損益の解析を行いたい場合



解析ボタンを押す。



【結合取引シート】が開くので、内容を確認し、問題なければ四半期パフォーマンス測定へGO! ボタンを押す。



【四半期決算】シートが開くので四半期価格 DL 開始ボタンを押す。



エラー無く DL が終了したら、パフォーマンス計算ボタンを押す。これで自分の投資パフォーマンスを確認できるが、さらにグラフ化して見やすくするためにはグラフ作成ボタンを押してグラフを作成する。



作成されるグラフは、【個別グラフ】シートに銘柄別の損益推移、【総合グラフ】シートにはアセットアロケーション推移、通貨別損益推移、アセットクラス別損益推移、のグラフが表示されます。また、【リスクリターン解析】シートを開き、再計算ボタンを押すとリ

スクリーン図上に自分の資産のポジションが表示されます。

この時点で、【四半期決算】シート、【総合グラフ】シート、【個別グラフ】シート、【リスクリターン解析】シート、【結合取引記録】シートが表示されています。もし、本ソフトに無い切り口での投資分析を行いたい場合、これらのシートをコピーし別のエクセルブックに貼り付けることで、ご自身で自由に様々な解析を行うことが出来ます。

★取引シートのメンテナンスを行いたい場合

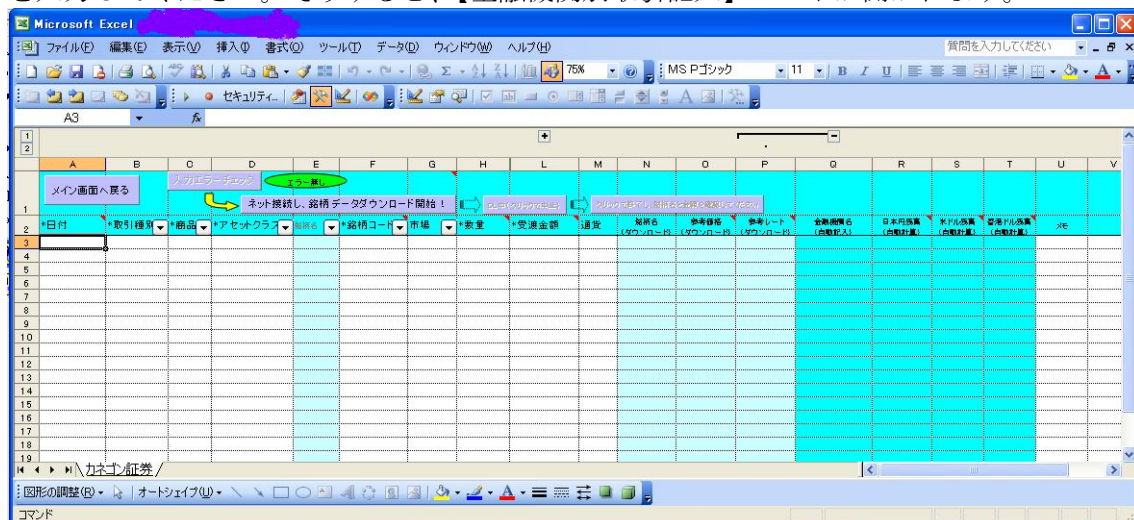
登録した金融機関の名前を変更する、登録した金融機関を削除する、記録したデータを外部のエクセルブックに保存する、外部のエクセルブックのデータを読み込む、全取引を消去してブックの初期化を行う、などを行う場合は、【メンテナンス】ボタンから実行できます。

1. 1 データ記入ボタン

カネゴンの自動損益集計ブックを開いて【メイン画面】が開かれた状態では、**データ記入**ボタンと**解析**ボタン、および**メンテナンス**ボタンを選択することが出来ます。新たに金融機関の登録をしたり、取引の追加や削除を行いたい場合は、**データ記入**ボタンを押してください。**データ記入**ボタンを押すと**新規金融機関登録**ボタンと**既存情報 修正・追加**ボタンが選択できるようになります。(ただし、まだ金融機関が一つも登録されていない場合は、**既存情報 修正・追加**ボタンは選択できません。)

1. 1. 1 新規金融機関登録ボタン：金融機関の登録

新規金融機関登録ボタンを押すと入力ボックスが開かれますので、登録したい金融機関名を入力してください。そうすると、【金融機関別取引記入】シートが開かれます。



1. 1. 2 取引の記入

【金融機関別取引記入】シートが開かれたら、その金融機関での取引を記入していきます。基本的には、左から 日付→取引種別→商品→アセットクラス (→銘柄名) →銘柄コード→市場→数量→受け渡し金額→通貨 の順に記入していきます。なお、E列の銘柄名、及びI,J,K列の単価、手数料、税金・諸費用 の項目は未記入でも構いません。メモ代わりにお使いください。

- ・ 日付欄
 - 2009/01/01 のような形式で入力してください。
 - 上の行から詰めてご記入ください。
- ・ 取引種別欄
 - セルを選択するとプルダウンメニューが開くので、その中から該当する取引を選

択してください。

- 投信の解約は売却、分配金は配当 等と読み替えて入力してください。

- ・ 商品欄

- プルダウンメニューから該当する取引を選んでください。
- 為替取引については 2 章参照

- ・ アセットクラス欄

- 基本的にはプルダウンメニューから該当する取引を選んでください。ご自身で自由にアセットクラスを手入力することも可能です。(例えば REIT や、エマージング株式、バランスファンドなど)。
- 後述するリスクリターン解析時の分類には、手入力したアセットクラスは自動的に反映されません。これは、手入力したアセットクラスのリスク、リターン、相関係数などが不明であるのが理由です。ただし、【カネゴンの自動損益集計ブック】はそれらのリスク、リターン、相関係数も自分で定義可能で、それらも手入力すれば正確なリスクリターン図を描くことが可能です。

- ・ 銘柄名欄

- 省略可能です。省略した場合は、自動ダウンロードした銘柄名が自動入力されます。

- ・ 銘柄コード欄

- Yahoo Finance で認識できる銘柄コードを入力してください。

- ・ 市場欄

- プルダウンメニューから選んでください。
- 省略した場合は自動的に東京市場が選ばれます。

- ・ 数量欄

- 所有する数量が増える場合はプラス、減る場合はマイナスを記入してください。
 - ✧ 買付、入庫、信用買い、信用買戻し はプラス
 - ✧ 売却、出庫、信用売り戻し、信用売り はマイナス
- 投資信託などでは、保有数量の単位と基準価額の単位が異なっている場合があります。単位が違う場合は、後ほど価格を自動ダウンロードした時点でエラーが出ますので、その際にご確認ください。

- ・ 単価、手数料、税金・諸費用 欄

- これらの欄は記入してもしなくても、以後の計算には影響を与えません。これらの欄の金額を集計した 受け渡し金額欄 が、以後の計算で使用されます。
- これらの欄は、メモ代わりにお使いください。
- なお、これらの欄は上部のアウトライン記号をクリックすることで、表示・非表示を変更できます。

- ・ 受け渡し金額欄

- 以後の損益計算の元になる重要な部分です。
- 証券口座の現金が増える場合はプラス、減る場合はマイナスを記入してください。
 - ✧ 買付はマイナス、売却はプラス。
 - ✧ 入庫・出庫は通常はゼロ。手数料などがかかって口座から引かれた場合はその分だけマイナス。
 - ✧ 入金はプラス、出金はマイナス。
 - ✧ 配当はプラス

- ・ 通貨欄

- 受け渡した通貨を記入。空欄の場合は自動的に円取引となる。

- ・ 銘柄名、参考価格、参考レート 欄

- 自動ダウンロードされるので、記入不要です。
- ただし、手入力も出来ます。手入力したセルには、自動ダウンロードはされません。

- ・ 金融機関名、日本円残高、米ドル残高、香港ドル残高 欄

- 自動記入されるので、記入不要。

- ・ メモ欄

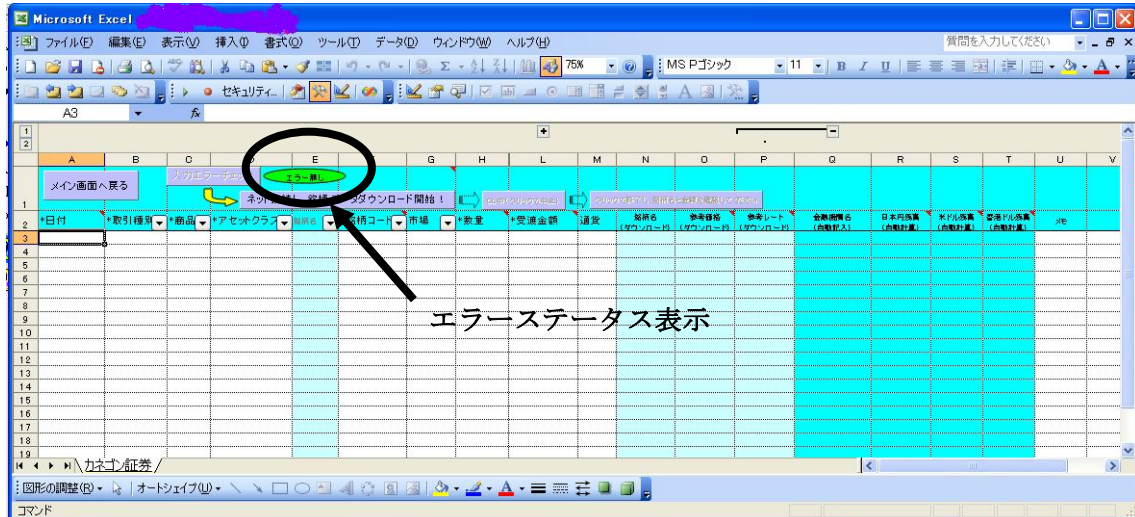
- メモとして自由にお使いください。

1. 1. 3 入力エラーチェック

【金融機関別取引記入】シートへの取引の記入が終わったら、上部にあるボタンを押してください。入力ミスと認識された場合は、警告文が出てきますので、それにしたがって修正してください。項目によっては、自動修正される場合もあります。

なお、一部の項目はこの時点でのエラーチェックは行わず、価格をダウンロードしてからエラーチェックを行います。（例えば、ダウンロード価格と受け渡し金額が大幅にずれていないかとか。）

自動修正された項目は、セルが黄色になりますので、自動修正内容を確認後、問題なければ再度ボタンを押して、エラーステータス表示が『エラー無し』になることを確認してください。



1. 1. 4 価格ダウンロード

エラーが無くなったら、ボタンを押してダウンロードを開始してください。取引日の終値をダウンロードします。この時、以下にご注意ください。

- ・ 当然ながら、ご使用のコンピュータはインターネット接続環境にあること。
- ・ 銘柄数によっては、ダウンロードに長時間かかる場合がありますのでご注意ください。
- ・ ダウンロードが出来ない場合はYahoo Finance のホームページを開いて、接続に問題が無いか確認してみてください。URL: <http://quote.yahoo.co.jp/>
- ・ 米国株、中国株に関してはYahoo USA から情報をダウンロードしております。そちらで扱っていないデータに関してはダウンロードすることは出来ません。例えば、中国株のETFは扱われていないものがあります。
<http://finance.yahoo.com/>のHistorical Pricesでご確認ください。
- ・ ダウンロードは、該当セルが空欄の場合に行います。基本的に再ダウンロードの必要は無いはずですが、何かの理由で再ダウンロードを行いたい場合は該当するセルの中身を消去して空白にして再ダウンロードしてください。
- ・ ダウンロードの結果、銘柄名が空欄、エラー表示、もしくは価格欄がゼロなどの場合は、ダウンロード失敗です。失敗したセルの中身を消去して、再ダウンロードしてください。
- ・ 途中でダウンロードを中止したい場合は、ボタン、もしくはPCのキーボードにある Esc ボタンを押してください。ただし、ダウンロードはすぐには止まらないことがあります。
- ・ ごくまれに、Yahoo Finance のページの構成に変化があり、ダウンロードが出来なくなる場合があります。その場合は、可及的速やかに修正版を出しますのでお待ちください。
- ・ 参考価格欄にダウンロードされるのは終わり値なので、実際に取引を行った価

格と異なる場合があります。一致させたい場合は参考価格欄に取引価格を入力することも可能です。ただし、ここでダウンロードした価格は取引単位と銘柄コードのチェック、のみに使われ以後の計算には影響しないので、自動ダウンロードされた価格そのままでも問題ありません。（重要なのは、受け渡し金額です。）ただし、信用取引を行った場合は、参考価格を元に簿価の計算を行うので信用取引のポジションがある場合はその分見かけ上の損益に誤差がでます。その誤差も、信用取引の反対売買を行いポジションを解消したときには相殺されます。

この時点でエラーが出なければ **クリックで終了し銘柄名と金額を確認してください** ボタンを押した後、**メイン画面へ戻る** ボタンでメイン画面へ戻ってください。

本ソフトは価格ダウンロード後に、受渡金額とダウンロードした価格との間に大きな（30%）以上のずれがないかの確認を行い、ずれが大きい場合は入力ミスと判断してエラーが出ます。エラーのメッセージが出たら、内容を確認後に **OK** ボタンを押し、さらに **クリックで終了し銘柄名と金額を確認してください** ボタンを押して、符号や数量などのエラーを修正してください。エラーが出る主な原因としては

- ・ 数量、もしくは受渡金額の符号が間違えている。
- ・ 数量の単位を間違えている。

があげられます。符号については1・1・2章をご確認ください。単位については、投資信託などでは基準価額の単位と取引の単位が違う場合があるので注意が必要です。

数量×参考価格（×参考レート）がー（マイナス）受渡金額に近いことをご確認ください。なお、符号の反転、単位の変更は、該当セルを選択し、右クリックで行う便利機能があるのでご利用ください。（1. 1. 6 参照）

エラーを修正後は、再度 **入力エラーチェック** ボタンまたは **銘柄データダウンロード開始** ボタンを押して、エラーが出ないことを確認してください。再度エラーが出たら、エラーが出なくなるまで同様に修正を行ってください。

エラーが無くなったなら、**メイン画面へ戻る** ボタンでメイン画面へ戻ってください。

1. 1. 5 既存情報 修正・追加 ボタン

登録済みの金融機関に、取引の追加や削除を行う場合は、このボタンを押して金融機関別取引シートを開き、希望の金融機関シートを選んで、作業を行ってください。

1. 1. 6 金融機関別取引シートの便利機能

● フィルタ

特定の銘柄、アセットクラス、取引種別などを抽出することが出来ます。



● 右クリック

数量欄と受け渡し金額欄で右クリックすると、数値の符号反転、桁の変更が可能です。例えば、ある銘柄の数量の単位が間違えていて、すべて一万分の一にしたいときは、フィルタで修正する銘柄を抽出し、直したい数量範囲を選択し、右クリックで一万分の一を選択してください。

ネット接続し、銘柄データダウンロード開始！					DL中(クリックで中止)		クリックで終了し、銘柄	
ネットクラス	銘柄名	*銘柄コード	市場	*数量	(単価)	(手数料)	(税金・他費用)	
株式	さわかみファ	71311998		1.0899				
株式	さわかみファ	71311998		1.084				
株式	さわかみファ	71311998		1.11				

符号の反転

十分の一

百分の一

千分の一

一万分の一

切り取り(↑)

コピー(↵)

1・2 解析ボタン

1・2・1 解析ボタン：結合取引記録生成

メイン画面で解析ボタンを押すと【結合取引シート】が開きます。このシートは、登録した全金融機関の取引を1枚のシートにまとめたものです。必要に応じて内容をご確認ください。

1・2・2 四半期パフォーマンス測定へGO！ボタン：四半期決算生成

【結合取引シート】において、四半期パフォーマンス測定へGO！ボタンを押すと、四半期決算シートが開かれます。なお、本ソフトでは最終取引のあった四半期までの決算を行います。これは、過去の一定時期のパフォーマンスを知りたいときに、現在までの価格のダウンロードを不要に行ってしまうことを避けるための仕様です。取引が今四半期に無いが、今四半期までのパフォーマンスを知りたい場合は、【金融機関別シート】まで戻ってダミーの取引を今四半期に記入してください。（例えば、ゼロ円の雑収入を適当な金融機関に今日の日付で入れるなど。）

1・2・3 四半期価格 DL開始ボタン

対象四半期の証券価格、為替の終値をダウンロードします。ダウンロードに関する注意事項は1. 1. 4章と同様なのでそちらをご参照ください。

1・2・4 パフォーマンス計算ボタン

銘柄別、アセットクラス別、通貨別の投資パフォーマンスの集計を行います。詳細項目は左部のアウトライン記号を押すことで表示することが出来ます。

アウトライン記号

	A	B	C	D	E	F	G
1	1	2006年3月					
2	2	現金	現金	円			¥0
3	3	現金	現金	円			¥-1,000
4	4	現金	現金	円			¥1,000
5	5	現金	現金	円			¥0
6	6	現金	現金	円			¥0
7	7	現金	現金	円			¥0
8	8	現金	現金	円			¥-100
9	9	現金	現金	円			¥-100
10	10	現金	現金	円			¥1,000
11	11	現金	現金	円			¥-100
12	12	現金	現金	円			¥0
13	13	現金	現金	円			¥100
14	14	現金	現金	円			¥100
15	15	現金	現金	円			¥0
16	16	現金	現金	円			¥100
17	17	現金	現金	円			¥0
18	18	現金	現金	円			¥100
19	19	現金	現金	円			¥100
20	20	現金	現金	円			¥100
21	21	現金	現金	円			¥100
22	22	現金	現金	円			¥100
23	23	現金	現金	円			¥100
24	24	現金	現金	円			¥100
25	25	現金	現金	円			¥100
26	26	現金	現金	円			¥100
27	27	現金	現金	円			¥100
28	28	現金	現金	円			¥100
29	29	現金	現金	円			¥100
30	30	現金	現金	円			¥100
31	31	現金	現金	円			¥100

1・2・5 グラフ生成ボタン

銘柄別、アセットクラス別、資産別の時系列投資パフォーマンス、および現在のアセットアロケーションのグラフを表示します。銘柄数が多いと、描画に時間がかかりますのでお気をつけ下さい。

1・2・6 リスクリターン解析シートについて

グラフ生成ボタンでグラフの生成が終わると、リスクリターン解析シートを選択できるようになります。このシートでは、最終四半期（今四半期に取引がある場合は現在）の資産比率に基づき、リスクとリターンを計算し、リスクリターン図上に表示します。操作手順は以下の通りです。

1. 資産配分の修正

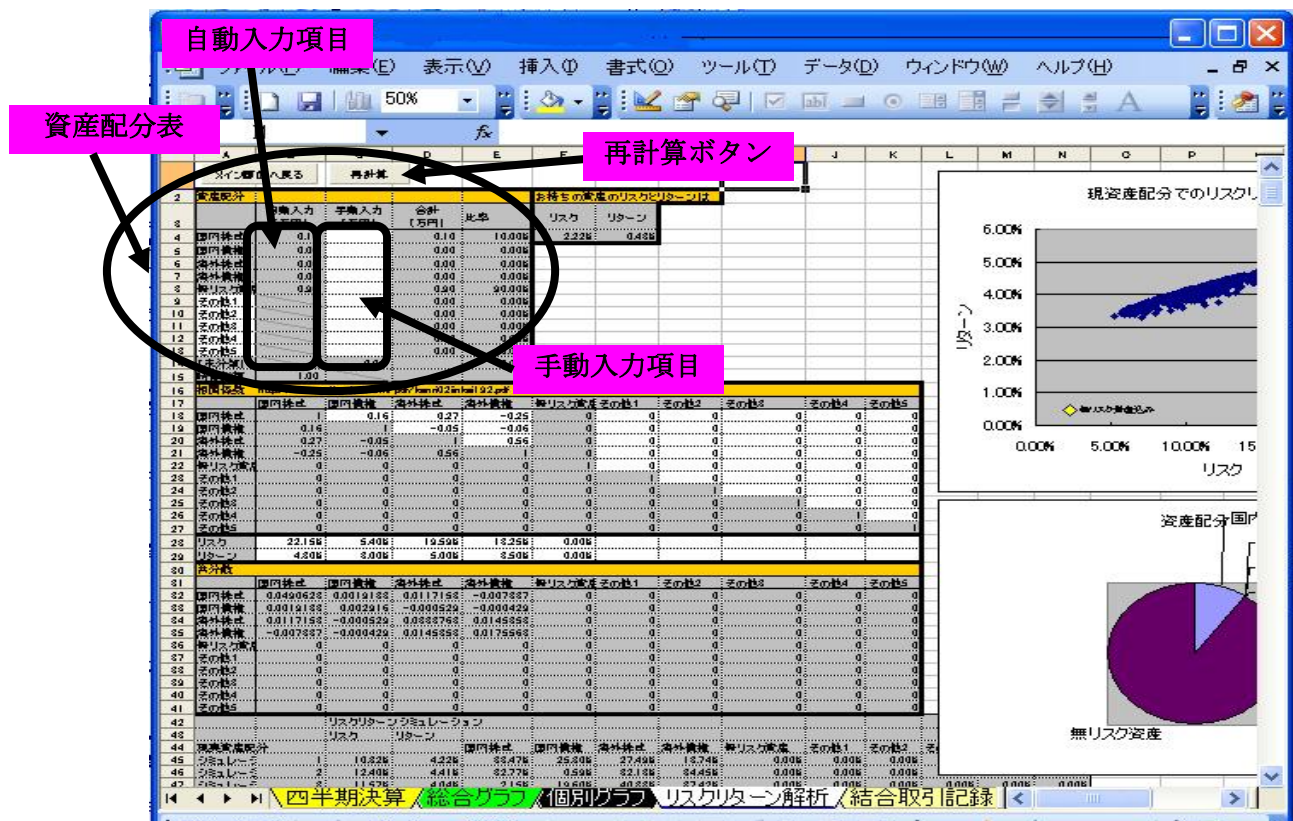
(ア) 取引の記録時に、アセットクラスとして代表4資産（国内株式、国内債券、海外株式、海外債券）と現金（外貨を含む）に分類した資産は、自動的に資産配分表の自動入力項目に入力されます。

(イ) アセットクラスとして、ご自身で代表4資産以外を入力した部分は、未

分類項目に分類されます。未分類項目の扱いは以下の 3 つの方法があります。

- ① 未分類項目を代表 4 資産に分割することが出来る場合は、ご自身で比率に応じて手動入力項目に金額をご記入ください。なお分割の比率は、保有しているファンドの目論見書などでご確認ください。代表 4 資産に分散投資を行うバランスファンドなどがこの例にあたります。
- ② 代表 4 資産に分割できないが、リスク、リターン、相関係数が入手できた場合は、リスクリターン値、相関係数などを手動入力項目に入力してください。代表 4 資産に分割できない例として、REIT や商品を含む投資信託などがあります。
- ③ 代表 4 資産に分割できず、しかもリスク、リターン、相関係数もわからない場合は、その資産に相当する分はリスクリターン計算から除外するしかありません。本ソフトではそのような資産は未分類の項目に記入されますので、そのままにしてください。

2. 上記で各資産の金額記入が終わったら、再計算ボタンを押してください。再計算ボタンが押されると、様々な組み合わせの資産配分のリスクリターンを計算します。その後、実際の保有資産について、リスク資産ありとリスク資産無しの場合のリスクリターンを計算し、それらをリスクリターン図上に表示します。



以下に注意点を列挙します。

- リスク、リターン、相関係数は、色々なところで計算され公表されています。代表的なものとして、年金積立金管理運用独立行政法人の公表しているものがあります。以下をご参照ください。
<http://www.gpif.go.jp/kanri/pdf/kanri02iinkai192.pdf>
- 【カネゴンの自動損益集計ブック】で既定値として入っているリスクリターン、相関係数は上記の年金積立金管理運用独立行政法人が公表したものです。これらの数値は、市場リスクのみが反映されています。
- 【カネゴンの自動損益集計ブック】では、外貨を含む現金は、無リスク

- 資産配分の円グラフは【総合グラフ】シート上と異なっています。【総合グラフ】シート上の円グラフは取引シートのアセットクラスで記入されたアセットクラス名が自動的に反映されるのに対し、【リスクリターン解析】シート上の円グラフは、資産配分表に手動で記入した資産名が反映されます。
- アセット名・係数リセットボタンを押すと、手動入力した項目が、【カネゴンの自動損益集計ブック】の既定値にリセットされます。
- リスクリターン図の見方などは現代ポートフォリオ理論の参考文献などをお読みください。（巻末参照）

2章：高度な使い方

2.1 外国市場・外貨取引 について

【カネゴンの自動損益集計ブック】は、米ドル、香港ドル、米国市場、香港市場に対応しています。記入方法は以下の例をご参照ください。

- 2008/1/14 に日本円を 100 万円入金。
- 2008/1/15 に米ドルを 5000 ドル買付。1 ドル 106.8 円だったので 534000 円を払った。
- 2008/1/16 に米国株式 iShares MSCI Kokusai Index (TOK) を 100 口購入。手数料 25 ドルとあわせて 4575 ドルを払った。
- 2008/1/17 に米国株式 iShares MSCI Kokusai Index (TOK) を全口（100 口）売却。手数料 25 ドルを差し引き、4393 ドルを受け取る。
- 2008/1/18 に米ドルを 1000 ドル売却し、106630 円を受け取る。

	A	B	C	D	E	F	G	H	I	J	K	L	M	N	O	P
1		メイン画面へ戻る	入力エラーチェック	エラー無し												
2				ネット接続し、銘柄データダウンロード開始！												
3	*日付	*取引種別	*商品	*アセットクラス	銘柄名	*銘柄コード	市場	*数量	(単価)	(手数料)	(税金・消費税)	*受渡金額	通貨	銘柄名 (ダウンロード)	参考価格 (ダウンロード)	参考し (ダウンロード)
4	2008/1/14	入金	現金	現金	米ドル	-	-					1000000	円			
5	2008/1/15	買付	為替	米ドル				US\$5,000.00	¥106.8			-534000	円	米ドル		106.80
6	2008/1/16	買付	為替	外国株式	iShares MSCI TOK		US	100				-4575	米ドル	iShares MSCI K6	US\$45.75	107.40
7	2008/1/17	売却	為替	外国株式	iShares MSCI TOK		US	-100				4393	米ドル	iShares MSCI K6	US\$44.15	106.50
8	2008/1/18	売却	為替	米ドル	米ドル	-	-	-US\$1,000.00	¥106.63			106630	円	米ドル		106.63

なお、

- 上の例では、一度円で米ドルを購入したのち、米ドルで米国株式を購入していますが、本ソフトでは、円で外国資産を直接買い付けることも出来ます。
- 本ソフトでは、外貨を直接入金する取引も扱えます。

2.2 信用取引について

【カネゴンの自動損益集計ブック】では信用買い、信用売戻し、信用売り、信用買戻しなどの信用取引にも対応しています。以下の例をご参考ください。

- 2006/9/11 に HOYA を 100 株信用買い。購入時の株価は 4160 円。終値は 4110 円。
- 2006/11/29 に配当 2790 円を受け取る。
- 2007/1/16 に信用買い 100 株分を売り戻し。売り戻し株価は 4700 円。手数料、税金他に 4227 円かかり、差額 49773 円を受け取る。

	A	B	C	D	E	F	G	H	I	J	K	L	M	N	O	P
1		メイン画面へ戻る	入力エラーチェック	エラー無し												
2				ネット接続し、銘柄データダウンロード開始！												
3	*日付	*取引種別	*商品	*アセットクラス	銘柄名	*銘柄コード	市場	*数量	(単価)	(手数料)	(税金・消費税)	*受渡金額	通貨	銘柄名 (ダウンロード)	参考価格 (ダウンロード)	金種別 (自動記入)
4	2006/9/11	信用買い	個別	国内株式	[7741]HOYA	7741	東京	100	¥4160	-191	-9	0	円	[7741]HOYA	¥4110	カネゴン証券 (自動記入)
5	2006/11/29	配当	個別	国内株式	[7741]HOYA	7741	東京	-				2790	円	[7741]HOYA		カネゴン証券
6	2007/1/16	信用売り戻し	個別	国内株式	[7741]HOYA	7741	東京	-100	¥4700	-4209	-18	49773	円	[7741]HOYA	¥4690	カネゴン証券

2.3 メンテナンスモード

各種メンテナンスはメイン画面のメンテナンスモードボタンから行ってください。

- 名称変更：金融機関の名称変更
 - 現在の名称
 - ◇ 名称変更する金融機関をプルダウンメニューからお選びください。
 - 新しい名称
 - ◇ 新しい名称を記入してください。
 - 記入が終わったら変更実行ボタンを押してください。
- 削除
 - 削除するシートをプルダウンメニューからお選びください。

- 選択終了後に削除実行ボタンを押してください。
- ファイル
 - データ書き出し
 - ✧ 記録した取引データ、四半期決算結果、各種グラフを、マクロの無いエクセルブックとして書き出します。データのバックアップ、他のエクセルブックでの利用などでお使いください。
 - ✧ 書き出しのシート構成は
 - シート1：四半期決算
 - シート2：総合グラフ
 - シート3：個別グラフ
 - シート4：結合取引記録
 - シート5以降：金融機関別取引シートとなっております。
 - ✧ 書き出し後は、ご自身でファイルの保存を行ってください。
 - データ読み込み
 - ✧ 金融機関別取引シートを読み込みます。データ読み込みボタンを押して出てくるダイアログから所望のファイルを選び、その後で読み込み開始シート番号を指定します。
 - ✧ 上記のデータ書き出し機能を使って書き出したエクセルブックの場合、5ページ目以降が金融機関別取引シートなので、デフォルト値の5のままで構いません。
 - ✧ 本ソフトと上記の書き出し機能を使わず、ご自身で取引記録のエクセルシートを作成する場合は、本ソフトの金融機関別取引シートのフォーマットと同じフォーマットで作成してください。また、その場合はご自身で必要な読み込み開始ページをご指定ください。
- シート初期化
 - 初期化実行
 - ✧ このボタンを押すと、金融機関別取引シート、結合取引シート、四半期決算、総合グラフシート、個別グラフシートの内容が消去されます。

3章：よくある質問、その他

3. 1 取引の入力に関するもの

- 株式分割があった場合の入力方法は？
 - 分割で増加した株数を入庫扱いでご記入ください。
 - なお、本ソフトでダウンロードする価格は分割調整前価格です。
- 上場廃止銘柄の扱いは？
 - Yahoo Japan では、ほとんどの上場廃止銘柄の価格時系列データを保存しており、そのような銘柄に関しては、銘柄コードと市場さえわかれば、過去の価格と銘柄名のダウンロードが可能であり、投資の損益推移計算が可能です。ただし、まれに正しい銘柄名や価格のダウンロードができない場合があります。その場合は手で記入してください。
- 指定換え銘柄
 - 上場廃止銘柄と同様の注意が必要です。
 - 指定換えに伴い銘柄コードも変更になった場合は、損益計算も別銘柄として扱われます。
- Yahoo Japan/USA に無い資産の記録
 - 例えば、国債などは Yahoo Japan で価格の自動ダウンロードは出来ません。このような資産についても、自動ダウンロードは出来ませんが【カネゴンの自動損益集計ブック】で損益管理を行うことが出来ます。以下に、クーポン債 100 万円クーポン利率 1%5 年償還の例を挙げます。

1	*日付	*取引種別	*商品	*アセットクラス	銘柄名	*銘柄コード	市場	*数量	*受渡金額	通貨	銘柄名 (ダウンロード)	参考価格 (ダウンロード)
2	2003/12/1	入金	現金	現金	-	-	-	-	1,000,000	円	-	-
3	2004/1/1	買付	個別	国内債権	5年クーポン債	0000	東京	1	-1,000,000	円	5年クーポン債	¥1,000,000
4	2005/1/1	配当	個別	国内債権	5年クーポン債	0000	東京	-	10,000	円	5年クーポン債	-
5	2006/1/1	配当	個別	国内債権	5年クーポン債	0000	東京	-	10,000	円	5年クーポン債	-
6	2007/1/1	配当	個別	国内債権	5年クーポン債	0000	東京	-	10,000	円	5年クーポン債	-
7	2008/1/1	配当	個別	国内債権	5年クーポン債	0000	東京	-	10,000	円	5年クーポン債	-
8	2009/1/1	配当	個別	国内債権	5年クーポン債	0000	東京	-	10,000	円	5年クーポン債	-
9	2009/1/1	売却	個別	国内債権	5年クーポン債	0000	東京	-1	1,000,000	円	5年クーポン債	¥1,000,000

				2003年12月	2004年1月	2004年2月	2004年3月	2004年4月	2004年5月	2004年6月	2004年7月	2004年8月	2004年9月	2004年10月	2004年11月	2004年12月	2005年1月	2005年2月	2005年3月	2005年4月	2005年5月	2005年6月	2005年7月	2005年8月	2005年9月	2005年10月	2005年11月	2005年12月	2006年1月	2006年2月	2006年3月	2006年4月	2006年5月	2006年6月	2006年7月	2006年8月	2006年9月	2006年10月	2006年11月	2006年12月	2007年1月	2007年2月	2007年3月	2007年4月	2007年5月	2007年6月	2007年7月	2007年8月	2007年9月	2007年10月	2007年11月	2007年12月	2008年1月	2008年2月	2008年3月	2008年4月	2008年5月	2008年6月	2008年7月	2008年8月	2008年9月	2008年10月	2008年11月	2008年12月	2009年1月	2009年2月	2009年3月	2009年4月	2009年5月	2009年6月	2009年7月	2009年8月	2009年9月	2009年10月	2009年11月	2009年12月	2010年1月	2010年2月	2010年3月	2010年4月	2010年5月	2010年6月	2010年7月	2010年8月	2010年9月	2010年10月	2010年11月	2010年12月	2011年1月	2011年2月	2011年3月	2011年4月	2011年5月	2011年6月	2011年7月	2011年8月	2011年9月	2011年10月	2011年11月	2011年12月	2012年1月	2012年2月	2012年3月	2012年4月	2012年5月	2012年6月	2012年7月	2012年8月	2012年9月	2012年10月	2012年11月	2012年12月	2013年1月	2013年2月	2013年3月	2013年4月	2013年5月	2013年6月	2013年7月	2013年8月	2013年9月	2013年10月	2013年11月	2013年12月	2014年1月	2014年2月	2014年3月	2014年4月	2014年5月	2014年6月	2014年7月	2014年8月	2014年9月	2014年10月	2014年11月	2014年12月	2015年1月	2015年2月	2015年3月	2015年4月	2015年5月	2015年6月	2015年7月	2015年8月	2015年9月	2015年10月	2015年11月	2015年12月	2016年1月	2016年2月	2016年3月	2016年4月	2016年5月	2016年6月	2016年7月	2016年8月	2016年9月	2016年10月	2016年11月	2016年12月	2017年1月	2017年2月	2017年3月	2017年4月	2017年5月	2017年6月	2017年7月	2017年8月	2017年9月	2017年10月	2017年11月	2017年12月	2018年1月	2018年2月	2018年3月	2018年4月	2018年5月	2018年6月	2018年7月	2018年8月	2018年9月	2018年10月	2018年11月	2018年12月	2019年1月	2019年2月	2019年3月	2019年4月	2019年5月	2019年6月	2019年7月	2019年8月	2019年9月	2019年10月	2019年11月	2019年12月	2020年1月	2020年2月	2020年3月	2020年4月	2020年5月	2020年6月	2020年7月	2020年8月	2020年9月	2020年10月	2020年11月	2020年12月	2021年1月	2021年2月	2021年3月	2021年4月	2021年5月	2021年6月	2021年7月	2021年8月	2021年9月	2021年10月	2021年11月	2021年12月	2022年1月	2022年2月	2022年3月	2022年4月	2022年5月	2022年6月	2022年7月	2022年8月	2022年9月	2022年10月	2022年11月	2022年12月	2023年1月	2023年2月	2023年3月	2023年4月	2023年5月	2023年6月	2023年7月	2023年8月	2023年9月	2023年10月	2023年11月	2023年12月	2024年1月	2024年2月	2024年3月	2024年4月	2024年5月	2024年6月	2024年7月	2024年8月	2024年9月	2024年10月	2024年11月	2024年12月	2025年1月	2025年2月	2025年3月	2025年4月	2025年5月	2025年6月	2025年7月	2025年8月	2025年9月	2025年10月	2025年11月	2025年12月	2026年1月	2026年2月	2026年3月	2026年4月	2026年5月	2026年6月	2026年7月	2026年8月	2026年9月	2026年10月	2026年11月	2026年12月	2027年1月	2027年2月	2027年3月	2027年4月	2027年5月	2027年6月	2027年7月	2027年8月	2027年9月	2027年10月	2027年11月	2027年12月	2028年1月	2028年2月	2028年3月	2028年4月	2028年5月	2028年6月	2028年7月	2028年8月	2028年9月	2028年10月	2028年11月	2028年12月	2029年1月	2029年2月	2029年3月	2029年4月	2029年5月	2029年6月	2029年7月	2029年8月	2029年9月	2029年10月	2029年11月	2029年12月	2030年1月	2030年2月	2030年3月	2030年4月	2030年5月	2030年6月	2030年7月	2030年8月	2030年9月	2030年10月	2030年11月	2030年12月	2031年1月	2031年2月	2031年3月	2031年4月	2031年5月	2031年6月	2031年7月	2031年8月	2031年9月	2031年10月	2031年11月	2031年12月	2032年1月	2032年2月	2032年3月	2032年4月	2032年5月	2032年6月	2032年7月	2032年8月	2032年9月	2032年10月	2032年11月	2032年12月	2033年1月	2033年2月	2033年3月	2033年4月	2033年5月	2033年6月	2033年7月	2033年8月	2033年9月	2033年10月	2033年11月	2033年12月	2034年1月	2034年2月	2034年3月	2034年4月	2034年5月	2034年6月	2034年7月	2034年8月	2034年9月	2034年10月	2034年11月	2034年12月	2035年1月	2035年2月	2035年3月	2035年4月	2035年5月	2035年6月	2035年7月	2035年8月	2035年9月	2035年10月	2035年11月	2035年12月	2036年1月	2036年2月	2036年3月	2036年4月	2036年5月	2036年6月	2036年7月	2036年8月	2036年9月	2036年10月	2036年11月	2036年12月	2037年1月	2037年2月	2037年3月	2037年4月	2037年5月	2037年6月	2037年7月	2037年8月	2037年9月	2037年10月	2037年11月	2037年12月	2038年1月	2038年2月	2038年3月	2038年4月	2038年5月	2038年6月	2038年7月	2038年8月	2038年9月	2038年10月	2038年11月	2038年12月	2039年1月	2039年2月	2039年3月	2039年4月	2039年5月	2039年6月	2039年7月	2039年8月	2039年9月	2039年10月	2039年11月	2039年12月	2040年1月	2040年2月	2040年3月	2040年4月	2040年5月	2040年6月	2040年7月	2040年8月	2040年9月	2040年10月	2040年11月	2040年12月	2041年1月	2041年2月	2041年3月	2041年4月	2041年5月	2041年6月	2041年7月	2041年8月	2041年9月	2041年10月	2041年11月	2041年12月	2042年1月	2042年2月	2042年3月	2042年4月	2042年5月	2042年6月	2042年7月	2042年8月	2042年9月	2042年10月	2042年11月	2042年12月	2043年1月	2043年2月	2043年3月	2043年4月	2043年5月	2043年6月	2043年7月	2043年8月	2043年9月	2043年10月	2043年11月	2043年12月	2044年1月	2044年2月	2044年3月	2044年4月	2044年5月	2044年6月	2044年7月	2044年8月	2044年9月	2044年10月	2044年11月	2044年12月	2045年1月	2045年2月	2045年3月	2045年4月	2045年5月	2045年6月	2045年7月	2045年8月	2045年9月	2045年10月	2045年11月	2045年12月	2046年1月	2046年2月	2046年3月	2046年4月	2046年5月	2046年6月	2046年7月	2046年8月	2046年9月	2046年10月	2046年11月	2046年12月	2047年1月	2047年2月	2047年3月	2047年4月	2047年5月	2047年6月	2047年7月	2047年8月	2047年9月	2047年10月	2047年11月	2047年12月	2048年1月	2048年2月	2048年3月	2048年4月	2048年5月	2048年6月	2048年7月	2048年8月	2048年9月	2048年10月	2048年11月	2048年12月	2049年1月	2049年2月	2049年3月	2049年4月	2049年5月	2049年6月	2049年7月	2049年8月	2049年9月	2049年10月	2049年11月	2049年12月	2050年1月	2050年2月	2050年3月	2050年4月	2050年5月	2050年6月	2050年7月	2050年8月	2050年9月	2050年10月	2050年11月	2050年12月	2051年1月	2051年2月	2051年3月	2051年4月	2051年5月	2051年6月	2051年7月	2051年8月	2051年9月	2051年10月	2051年11月	2051年12月	2052年1月	2052年2月	2052年3月	2052年4月	2052年5月	2052年6月	2052年7月	2052年8月	2052年9月	2052年10月	2052年11月	2052年12月	2053年1月	2053年2月	2053年3月	2053年4月	2053年5月	2053年6月	2053年7月	2053年8月	2053年9月	2053年10月	2053年11月	2053年12月	2054年1月	2054年2月	2054年3月	2054年4月	2054年5月	2054年6月	2054年7月	2054年8月	2054年9月	2054年10月	2054年11月	2054年12月	2055年1月	2055年2月	2055年3月	2055年4月	2055年5月	2055年6月	2055年7月	2055年8月	2055年9月	2055年10月	2055年11月	2055年12月	2056年1月	2056年2月	2056年3月	2056年4月	2056年5月	2056年6月	2056年7月	2056年8月	2056年9月	2056年10月	2056年11月	2056年12月	2057年1月	2057年2月	2057年3月	2057年4月	2057年5月	2057年6月	2057年7月	2057年8月	2057年9月	2057年10月	2057年11月	2057年12月	2058年1月	2058年2月	2058年3月	2058年4月	2058年5月	2058年6月	2058年7月	2058年8月	2058年9月	2058年10月	2058年11月	2058年12月	2059年1月	2059年2月	2059年3月	2059年4月	2059年5月	2059年6月	2059年7月	2059年8月	2059年9月	2059年10月	2059年11月	2059年12月	2060年1月	2060年2月	2060年3月	2060年4月	2060年5月	2060年6月	2060年7月	2060年8月	2060年9月	2060年10月	2060年11月	2060年12月	2061年1月	2061年2月	2061年3月	2061年4月	2061年5月	2061年6月	2061年7月	2061年8月	2061年9月	2061年10月	2061年11月	2061年12月	2062年1月	2062年2月	2062年3月	2062年4月	2062年5月	2062年6月	2062年7月	2062年8月	2062年9月	2062年10月	2062年11月	2062年12月	2063年1月	2063年2月	2063年3月	2063年4月	2063年5月	2063年6月	2063年7月	2063年8月	2063年9月	2063年10月	2063年11月	2063年12月	2064年1月	2064年2月	2064年3月	2064年4月	2064年5月	2064年6月	2064年7月	2064年8月	2064年9月	2064年10月	2064年11月	2064年12月	2065年1月	2065年2月	2065年3月	2065年4月	2065年5月	2065年6月	2065年7月	2065年8月	2065年9月	2065年10月	2065年11月	2065年12月	2066年1月	2066年2月	2066年3月	2066年4月	2066年5月	2066年6月	2066年7月	2066年8月	2066年9月	2066年10月	2066年11月	2066年12月	2067年1月	2067年2月	2067年3月	2067年4月	2067年5月	2067年6月	2067年7月	2067年8月	2067年9月	2067年10月	2067年11月	2067年12月	2068年1月	2068年2月	2068年3月	2068年4月	2068年5月	2068年6月	2068年7月	2068年8月	2068年9月	2068年10月	2068年11月	2068年12月	2069年1月	2069年2月	2069年3月	2069年4月	2069年5月	2069年6月	2069年7月	2069年8月	2069年9月	2069年10月	2069年11月	2069年12月	2070年1月	2070年2月	2070年3月	2070年4月	2070年5月	2070年6月	2070年7月	2070年8月	2070年9月	2070年10月	2070年11月	2070年12月	2071年1月	2071年2月	2071年3月	2071年4月	2071年5月	2071年6月	2071年7月	2071年8月	2071年9月	2071年10月	2071年11月	2071年12月	2072年1月	2072年2月	2072年3月	2072年4月	2072年5月	2072年6月	2072年7月	2072年8月	2072年9月	2072年10月	2072年11月	2072年12月	2073年1月	2073年2月	2073年3月	2073年4月	2073年5月	2073年6月	2073年7月	2073年8月	2073年9月	2073年10月	2073年11月	2073年12月	2074年1月	2074年2月	2074年3月	2074年4月	2074年5月	2074年6月	2074年7月	2074年8月	2074年9月	2074年10月	2074年11月	2074年12月	2075年1月	2075年2月	2075年3月	2075年4月	2075年5月	2075年6月	2075年7月	2075年8月	2075年9月	2075年10月	2075年11月	2075年12月	2076年1月	2076年2月	2076年3月	2076年4月	2076年5月	2076年6月	2076年7月	2076年8月	2076年9月	2076年10月	2076年11月	2076年12月	2077年1月	2077年2月	2077年3月	2077年4月	2077年5月	2077年6月	2077年7月	2077年8月	2077年9月	2077年10月	2077年11月	2077年12月	2078年1月	2078年2月	2078年3月	2078年4月	2078年5月	2078年6月	2078年7月	2078年8月	2078年9月	2078年10月	2078年11月	2078年12月	2079年1月	2079年2月	2079年3月	2079年4月	2079年5月	2079年6月	2079年7月	2079年8月	2079年9月	2079年10月	2079年11月	2079年12月	2080年1月	2080年2月	2080年3月	2080年4月	2080年5月	2080年6月	2080年7月	2080年8月	2080年9月	2080年10月	2080年11月	2080年12月	2081年1月	2081年2月	2081年3月	2081年4月	2081年5月	2081年6月	2081年7月	2081年8月	2081年9月	2081年10月	2081年11月	2081年12月	2082年1月	2082年2月	2082年3月	2082年4月	2082年5月	2082年6月	2082年7月	2082年8月	2082年9月	2082年10月	2082年11月	2082年12月	2083年1月	2083年2月	2083年3月	2083年4月	2083年5月	2083年6月	2083年7月	2083年8月	2083年9月	2083年10月	2083年11月	2083年12月	2084年1月	2084年2月	2084年3月	2084年4月	2084年5月	2084年6月	2084年7月	2084年8月	2084年9月	2084年10月	2084年11月	2084年12月	2085年1月	2085年2月	2085年3月	2085年4月	2085年5月	2085年6月	2085年7月	2085年8月	2085年9月	2085年10月	2085年11月	2085年12月	2086年1月	2086年2月	2086年3月	2086年4月	2086年5月	2086年6月	2086年7月	2086年8月	2086年9月	2086年10月	2086年11月	2086年12月	2087年1月	2087年2月	2087年3月	2087年4月	2087年5月	2087年6月	2087年7月	2087年8月	2087年9月	2087年10月	2087年11月	2087年12月	2
--	--	--	--	----------	---------	---------	---------	---------	---------	---------	---------	---------	---------	----------	----------	----------	---------	---------	---------	---------	---------	---------	---------	---------	---------	----------	----------	----------	---------	---------	---------	---------	---------	---------	---------	---------	---------	----------	----------	----------	---------	---------	---------	---------	---------	---------	---------	---------	---------	----------	----------	----------	---------	---------	---------	---------	---------	---------	---------	---------	---------	----------	----------	----------	---------	---------	---------	---------	---------	---------	---------	---------	---------	----------	----------	----------	---------	---------	---------	---------	---------	---------	---------	---------	---------	----------	----------	----------	---------	---------	---------	---------	---------	---------	---------	---------	---------	----------	----------	----------	---------	---------	---------	---------	---------	---------	---------	---------	---------	----------	----------	----------	---------	---------	---------	---------	---------	---------	---------	---------	---------	----------	----------	----------	---------	---------	---------	---------	---------	---------	---------	---------	---------	----------	----------	----------	---------	---------	---------	---------	---------	---------	---------	---------	---------	----------	----------	----------	---------	---------	---------	---------	---------	---------	---------	---------	---------	----------	----------	----------	---------	---------	---------	---------	---------	---------	---------	---------	---------	----------	----------	----------	---------	---------	---------	---------	---------	---------	---------	---------	---------	----------	----------	----------	---------	---------	---------	---------	---------	---------	---------	---------	---------	----------	----------	----------	---------	---------	---------	---------	---------	---------	---------	---------	---------	----------	----------	----------	---------	---------	---------	---------	---------	---------	---------	---------	---------	----------	----------	----------	---------	---------	---------	---------	---------	---------	---------	---------	---------	----------	----------	----------	---------	---------	---------	---------	---------	---------	---------	---------	---------	----------	----------	----------	---------	---------	---------	---------	---------	---------	---------	---------	---------	----------	----------	----------	---------	---------	---------	---------	---------	---------	---------	---------	---------	----------	----------	----------	---------	---------	---------	---------	---------	---------	---------	---------	---------	----------	----------	----------	---------	---------	---------	---------	---------	---------	---------	---------	---------	----------	----------	----------	---------	---------	---------	---------	---------	---------	---------	---------	---------	----------	----------	----------	---------	---------	---------	---------	---------	---------	---------	---------	---------	----------	----------	----------	---------	---------	---------	---------	---------	---------	---------	---------	---------	----------	----------	----------	---------	---------	---------	---------	---------	---------	---------	---------	---------	----------	----------	----------	---------	---------	---------	---------	---------	---------	---------	---------	---------	----------	----------	----------	---------	---------	---------	---------	---------	---------	---------	---------	---------	----------	----------	----------	---------	---------	---------	---------	---------	---------	---------	---------	---------	----------	----------	----------	---------	---------	---------	---------	---------	---------	---------	---------	---------	----------	----------	----------	---------	---------	---------	---------	---------	---------	---------	---------	---------	----------	----------	----------	---------	---------	---------	---------	---------	---------	---------	---------	---------	----------	----------	----------	---------	---------	---------	---------	---------	---------	---------	---------	---------	----------	----------	----------	---------	---------	---------	---------	---------	---------	---------	---------	---------	----------	----------	----------	---------	---------	---------	---------	---------	---------	---------	---------	---------	----------	----------	----------	---------	---------	---------	---------	---------	---------	---------	---------	---------	----------	----------	----------	---------	---------	---------	---------	---------	---------	---------	---------	---------	----------	----------	----------	---------	---------	---------	---------	---------	---------	---------	---------	---------	----------	----------	----------	---------	---------	---------	---------	---------	---------	---------	---------	---------	----------	----------	----------	---------	---------	---------	---------	---------	---------	---------	---------	---------	----------	----------	----------	---------	---------	---------	---------	---------	---------	---------	---------	---------	----------	----------	----------	---------	---------	---------	---------	---------	---------	---------	---------	---------	----------	----------	----------	---------	---------	---------	---------	---------	---------	---------	---------	---------	----------	----------	----------	---------	---------	---------	---------	---------	---------	---------	---------	---------	----------	----------	----------	---------	---------	---------	---------	---------	---------	---------	---------	---------	----------	----------	----------	---------	---------	---------	---------	---------	---------	---------	---------	---------	----------	----------	----------	---------	---------	---------	---------	---------	---------	---------	---------	---------	----------	----------	----------	---------	---------	---------	---------	---------	---------	---------	---------	---------	----------	----------	----------	---------	---------	---------	---------	---------	---------	---------	---------	---------	----------	----------	----------	---------	---------	---------	---------	---------	---------	---------	---------	---------	----------	----------	----------	---------	---------	---------	---------	---------	---------	---------	---------	---------	----------	----------	----------	---------	---------	---------	---------	---------	---------	---------	---------	---------	----------	----------	----------	---------	---------	---------	---------	---------	---------	---------	---------	---------	----------	----------	----------	---------	---------	---------	---------	---------	---------	---------	---------	---------	----------	----------	----------	---------	---------	---------	---------	---------	---------	---------	---------	---------	----------	----------	----------	---------	---------	---------	---------	---------	---------	---------	---------	---------	----------	----------	----------	---------	---------	---------	---------	---------	---------	---------	---------	---------	----------	----------	----------	---------	---------	---------	---------	---------	---------	---------	---------	---------	----------	----------	----------	---------	---------	---------	---------	---------	---------	---------	---------	---------	----------	----------	----------	---------	---------	---------	---------	---------	---------	---------	---------	---------	----------	----------	----------	---------	---------	---------	---------	---------	---------	---------	---------	---------	----------	----------	----------	---------	---------	---------	---------	---------	---------	---------	---------	---------	----------	----------	----------	---------	---------	---------	---------	---------	---------	---------	---------	---------	----------	----------	----------	---------	---------	---------	---------	---------	---------	---------	---------	---------	----------	----------	----------	---------	---------	---------	---------	---------	---------	---------	---------	---------	----------	----------	----------	---------	---------	---------	---------	---------	---------	---------	---------	---------	----------	----------	----------	---------	---------	---------	---------	---------	---------	---------	---------	---------	----------	----------	----------	---------	---------	---------	---------	---------	---------	---------	---------	---------	----------	----------	----------	---------	---------	---------	---------	---------	---------	---------	---------	---------	----------	----------	----------	---------	---------	---------	---------	---------	---------	---------	---------	---------	----------	----------	----------	---------	---------	---------	---------	---------	---------	---------	---------	---------	----------	----------	----------	---------	---------	---------	---------	---------	---------	---------	---------	---------	----------	----------	----------	---------	---------	---------	---------	---------	---------	---------	---------	---------	----------	----------	----------	---------	---------	---------	---------	---------	---------	---------	---------	---------	----------	----------	----------	---------	---------	---------	---------	---------	---------	---------	---------	---------	----------	----------	----------	---------	---------	---------	---------	---------	---------	---------	---------	---------	----------	----------	----------	---------	---------	---------	---------	---------	---------	---------	---------	---------	----------	----------	----------	---------	---------	---------	---------	---------	---------	---------	---------	---------	----------	----------	----------	---------	---------	---------	---------	---------	---------	---------	---------	---------	----------	----------	----------	---------	---------	---------	---------	---------	---------	---------	---------	---------	----------	----------	----------	---------	---------	---------	---------	---------	---------	---------	---------	---------	----------	----------	----------	---------	---------	---------	---------	---------	---------	---------	---------	---------	----------	----------	----------	---

3. 2 四半期決算に関するもの

・途中の四半期までしかダウンロードしない？

➤ 1. 2. 2をお読みください。

・入庫・出庫資産は損益に計上される？

➤ 入庫は収益、出庫は損失として計算されます。

・四半期決算の見方について

➤ 国内資産の現物取引の例

金融機関別取引記録シート

	A	B	C	D	E	F	G	H	I	J	K	L	M	N	O
1	メイン画面へ戻る		入力エラーチェック		エラー一覧		ネット接続し、銘柄データダウンロード開始！		1/4中の銘柄をダウンロード		銘柄が終了した銘柄を全銘柄にしますか？				
2	*日付	*取引種別	*商品	*アセットクラス	*銘柄コード	*市場	*数量	*単価	(本数)	(円高・円安)	*受渡金額	通貨	銘柄名	(ダウンロード)	参考価格
3	2007/1/1	入金	現金	現金	-	-	-	-	-	-	100000	円	現金		
4	2007/4/1	買付	投信	国内株式	TOPIX連動型1306	東京	10	-	-	-	-	円	TOPIX連動型上場投資信託		¥1,743
5	2007/7/1	配当	投信	国内株式	TOPIX連動型1306	東京	-	-	-	-	100	円	TOPIX連動型上場投資信託		¥1,743
6	2007/10/1	売却	投信	国内株式	TOPIX連動型1306	東京	-10	-	-	-	16360	円	TOPIX連動型上場投資信託		¥1,636

上記取引に対応する四半期決算シート

	戻る	DL開始	(タブクリックで中止)	科目	ダウンロード										
1															
2															
3	全資産	時価	総額	円		¥100,000	¥100,570	¥99,060	¥99,030						
4	現金		現金	円		¥100,000	¥82,570	¥82,670	¥99,030						
5	変動資産		変動資産	円		¥0	¥18,000	¥16,390	¥0						
6	全資産	口座への累積入出金		円		¥100,000	¥100,000	¥100,000	¥100,000						
7	全資産	損益		円		¥0	¥570	¥-940	¥-970						
8	アセットクラス別の部	総合	総合	時価総額	円	¥0	¥18,000	¥16,390	¥0						
9	国内株式投信	総合	総合	簿価総額	円	¥0	¥17,430	¥17,430	¥0						
10	国内株式投信	総合	総合	累積損益	円	¥0	¥570	¥-940	¥-970						
11	国内株式投信	1306	TOPIX連動型上場投資信託	東京	期末単価		¥1,800	¥1,639							
12	国内株式投信	1306	TOPIX連動型上場投資信託	東京	期末数量		0	10	0						
13	国内株式投信	1306	TOPIX連動型上場投資信託	東京	期末レート		1円/円	1円/円	1円/円						
14	国内株式投信	1306	TOPIX連動型上場投資信託	東京	期末簿価		¥0	¥17,430	¥17,430						
15	国内株式投信	1306	TOPIX連動型上場投資信託	東京	購入金額		¥0	¥17,430	¥0						
16	国内株式投信	1306	TOPIX連動型上場投資信託	東京	売却金額		¥0	¥0	¥0						
17	国内株式投信	1306	TOPIX連動型上場投資信託	東京	期中配当		¥0	¥0	¥100						
18	国内株式投信	1306	TOPIX連動型上場投資信託	東京	期中CF		¥0	¥17,430	¥-100						
19	国内株式投信	1306	TOPIX連動型上場投資信託	東京	仮想信用CF		¥0	¥0	¥0						
20	国内株式投信	1306	TOPIX連動型上場投資信託	東京	期中損益		¥0	¥570	¥-1,510						
21	国内株式投信	1306	TOPIX連動型上場投資信託	東京	期末時価		¥0	¥18,000	¥16,390						
22	国内株式投信	1306	TOPIX連動型上場投資信託	東京	累積損益		¥0	¥570	¥-940						

全資産の部：

損益 = 総額 - 口座への累積入出金

= (現金 + 変動資産) - 口座への累積入出金

で計算されます。変動資産は、期末の時価を表します。

個別銘柄の部：

期末単価：期末単価が自動ダウンロードされます

期末数量：該当する個別銘柄の期末保有数量が表示されます

期末レート：期末為替レート。円取引の場合は1円/円が表示されます。

期末簿価：期末簿価が表示されます。これは、該当銘柄を購入するのにかった費用を意味します。なお期末簿価＝平均購入単価×期末保有数量の関係があります。

購入金額：該当四半期での購入金額の合計が表示されます。

売却金額：該当四半期での売却金額の合計が表示されます。

期中配当：該当四半期での配当収入が表示されます。

期中CF：該当四半期でのキャッシュフローが表示されます。

期中CF＝購入金額－売却金額－期中配当

で計算されます。お金が出て行くのがプラス、お金が入ってくるのがマイナスになります。

仮想信用CF：(本章、信用取引の項目を参照)

期中損益：今期末時価－前期末時価－期中CF－仮想信用CF

期末時価：期末単価×期末数量×期末レート

ただし円取引の場合、期末レートは1です。
 累積損益：期中損益の和

アセットクラス別の部：

アセットクラス別に集計します。(国内株式・投信、海外株式・個別 など)

➤ 国内資産の信用取引の例

【金融機関別取引シート】

1	*日付	*取引種別	*商品	*アセットクラス	銘柄名	*銘柄コード	市場	*数量	*受渡金額	通貨	銘柄名 (ダウンロード)	参考価格 (ダウンロード)
2	2006/1/1	入金	現金	現金	-	-	-	-	10000	円	-	-
4	2006/4/1	信用買い	個別	国内株式	TOPIX連動型	1306	東京	10	0	円	TOPIX連動型上場投資信託	¥1,747
5	2006/7/1	信用売り戻し	個別	国内株式	TOPIX連動型	1306	東京	-10	-1390	円	TOPIX連動型上場投資信託	¥1,608
6	2006/10/1	信用売り	個別	国内株式	TOPIX連動型	1306	東京	-10	0	円	TOPIX連動型上場投資信託	¥1,624
7	2007/1/1	信用買戻し	個別	国内株式	TOPIX連動型	1306	東京	10	-760	円	TOPIX連動型上場投資信託	¥1,700

【四半期決算シート】

1					2006年3月	2006年6月	2006年9月	2006年12月	2007年3月
3	全資産	時価	総額	円	¥10,000	¥8,610	¥8,610	¥7,850	¥7,850
4	全資産		現金	円	¥10,000	¥10,000	¥8,610	¥8,610	¥7,850
5	全資産		変動資産	円	¥0	¥-1,390	¥0	¥-760	¥0
6	全資産	口座への累積入出金		円	¥10,000	¥10,000	¥10,000	¥10,000	¥10,000
7	全資産	損益		円	¥0	¥-1,390	¥-1,390	¥-2,150	¥-2,150
35	国内株式 個別		総合	時価総額	¥0	¥16,080	¥0	¥-17,000	¥0
36	国内株式 個別		総合	簿価総額	¥0	¥17,470	¥0	¥-16,240	¥0
37	国内株式 個別		総合	累積損益	¥0	¥-1,390	¥-1,390	¥-2,150	¥-2,150
38	国内株式 個別	1306	TOPIX連動型上場投資信託	東京	期末単価	¥1,608		¥1,700	
39	国内株式 個別	1306	TOPIX連動型上場投資信託	東京	期末数量	0	10	-10	0
40	国内株式 個別	1306	TOPIX連動型上場投資信託	東京	期末レート	1¥/¥	1¥/¥	1¥/¥	1¥/¥
41	国内株式 個別	1306	TOPIX連動型上場投資信託	東京	期末簿価	¥0	¥17,470	¥0	¥-16,240
42	国内株式 個別	1306	TOPIX連動型上場投資信託	東京	購入金額	¥0	¥0	¥0	¥760
43	国内株式 個別	1306	TOPIX連動型上場投資信託	東京	売却金額	¥0	¥0	¥-1,390	¥0
44	国内株式 個別	1306	TOPIX連動型上場投資信託	東京	期中配当	¥0	¥0	¥0	¥0
45	国内株式 個別	1306	TOPIX連動型上場投資信託	東京	期中CF	¥0	¥0	¥1,390	¥0
46	国内株式 個別	1306	TOPIX連動型上場投資信託	東京	仮想信用CF	¥0	¥17,470	¥-17,470	¥-16,240
47	国内株式 個別	1306	TOPIX連動型上場投資信託	東京	期中損益	¥0	¥-1,390	¥0	¥-760
48	国内株式 個別	1306	TOPIX連動型上場投資信託	東京	期末時価	¥0	¥16,080	¥0	¥-17,000
49	国内株式 個別	1306	TOPIX連動型上場投資信託	東京	累積損益	¥0	¥-1,390	¥-1,390	¥-2,150

期末簿価：信用取引の場合、購入時には証券価格に相当する受け渡し金額は発生しません（手数料等は除く）。しかし、時価はゼロではないので、簿価をゼロで計算すると本来は無い損益（＝時価－簿価）が発生してしまいます。そこで、信用取引の場合は取引日の終値で計算される価格を仮想的な簿価と定義しています。なお、計算の基準を終値で定義しても実際の売買値で定義しても、信用取引のポジションがゼロになったときには期末簿価の信用取引分もゼロになるので、その時点で誤差は解消されます。（気になる場合は金融機関別取引シートの参考価格欄に自動 DL 価格ではなく実際の売買値をご記入ください。）

購入金額：信用売りからの信用買戻し時の清算金額が記入されます。

売却金額：信用買いからの信用売戻し時の清算金額が記入されます。

仮想信用 CF：期末簿価と同様に、信用取引時に終値で計算される仮想的なキャッシュフローを計上して本来は無い損益の発生を防ぎます。期中損益は

今期末時価－前期末時価－期中 CF－仮想信用 CF

で計算されますが、上の式でわかるように、信用取引で発生した今期末時価が仮想信用 CF でキャンセルされます。なお、信用売買のポジションが無くなった時には、プラスとマイナスの仮想信用 CF の合計はゼロとなります。

➤ 外国資産の現物取引の例

【金融機関別取引シート】

	A	B	C	D	E	F	G	H	I	J	K	L	M	N	O	P	Q	R	S
	メイン画面へ戻る		四半期パフォーマンス別ページへ戻る																
1																			
2	*日付	*取引種別	*商品	*アセットクラス	銘柄	証券コード	市場	*数量	*受渡金額	通貨	銘柄名	証券コード	参考レート	金融機関名	日本円換算	米ドル換算			
3	2007/4/1	入金	現金	現金					10000	円					信用取引	10000			
4	2007/7/1	買付	為替	米ドル	米ドル				-6157	円					信用取引		50		
5	2007/10/1	入金	現金	現金					US\$5000						信用取引	3940	150		
6	2008/4/1	買付	投信	外国株式	Shares MSCI	TOK	US	1	-45.6	米ドル	Shares MSCI Kokusai Index (TOK)	US\$41.50	105.99	信用取引	3940	104.4			
7	2008/7/1	買付	投信	外国株式	Shares MSCI	TOK	US	1	-4572	円	Shares MSCI Kokusai Index (TOK)	US\$41.12	105.01	信用取引	-799	104.4			
8	2008/10/1	売却	投信	外国株式	Shares MSCI	TOK	US	-1	3844	円	Shares MSCI Kokusai Index (TOK)	US\$37.30	105.74	信用取引	3215	104.4			
9	2009/1/1	売却	投信	外国株式	Shares MSCI	TOK	US	-1	28.94	米ドル	Shares MSCI Kokusai Index (TOK)	US\$39.94	90.28	信用取引	2015	103.94			
10																			

この例で見るように、入金、出金、買付、売却、それぞれ円でも外貨直接でも行うことが出来ます。

【四半期決算シート】

全資産の部	2	全資産	時価	総額	円	¥1,000,000	¥9,583	¥20,736	¥18,828	¥19,534	¥18,257	¥15,253	¥16,388
	3	全資産	時価	現金	円	¥1,000,000	¥9,583	¥20,736	¥18,828	¥19,519	¥18,241	¥15,240	¥16,388
	4	全資産	時価	変動資産	円	¥0	¥0	¥0	¥0	¥4,615	¥7,916	¥2,613	¥0
	5	全資産	時価	利益(口座への入出金)	円	¥1,000,000	¥1,000,000	¥21,571	¥21,571	¥21,571	¥21,571	¥21,571	¥21,571
	6	全資産	時価	損失	円	¥0	¥-418	¥-835	¥-2,743	¥-2,037	¥-3,314	¥-6,318	¥-5,183
	7	円建て資産	時価	総額	円	¥1,000,000	¥3,843	¥3,843	¥3,843	¥3,843	¥-729	¥3,215	¥3,215
	8	円建て資産	時価	現金	円	¥1,000,000	¥3,843	¥3,843	¥3,843	¥3,843	¥-729	¥3,215	¥3,215
	9	円建て資産	時価	変動資産	円	¥0	¥0	¥0	¥0	¥0	¥0	¥0	¥0
	10	円建て資産	時価	利益(口座への入出金)	円	¥1,000,000	¥3,843	¥3,843	¥3,843	¥3,843	¥-729	¥3,215	¥3,215
	11	円建て資産	時価	損失	円	¥0	¥0	¥0	¥0	¥0	¥0	¥0	¥0
米\$建て資産の部	12	米\$建て資産	時価	総額	円換算	¥0	¥5,740	¥16,893	¥14,985	¥15,591	¥16,986	¥12,038	¥13,173
	13	米\$建て資産	時価	現金(ドル)	円換算	¥0	¥5,740	¥16,893	¥14,985	¥15,076	¥17,070	¥9,425	¥13,173
	14	米\$建て資産	時価	変動資産	円換算	¥0	¥0	¥0	¥0	¥4,615	¥7,916	¥2,613	¥0
	15	米\$建て資産	時価	利益(米ドル)	円ベース	¥0	¥6,157	¥17,728	¥17,728	¥17,728	¥22,300	¥18,356	¥18,356
	16	米\$建て資産	時価	損失(米ドル)	円ベース	¥0	¥-418	¥-835	¥-2,743	¥-2,037	¥-3,314	¥-6,318	¥-5,183
	17	米\$建て資産	時価	現金(米ドル)	米\$	US\$0.00	US\$150.00	US\$150.00	US\$150.00	US\$147.90	US\$179.06	US\$133.34	US\$133.34
	18	米\$建て資産	時価	現金(米ドル)	米\$	US\$0.00	US\$150.00	US\$150.00	US\$150.00	US\$104.40	US\$104.40	US\$104.40	US\$133.34
	19	米\$建て資産	時価	変動資産	米\$	US\$0.00	US\$0.00	US\$0.00	US\$0.00	US\$43.50	US\$174.66	US\$139.94	US\$100.00
	20	米\$建て資産	時価	利益(米ドル)	米\$	US\$0.00	US\$150.00	US\$150.00	US\$150.00	US\$193.13	US\$155.93	US\$155.93	US\$155.93
	21	米\$建て資産	時価	損失(米ドル)	米\$	US\$0.00	US\$0.00	US\$0.00	US\$0.00	US\$2.10	US\$14.07	US\$22.49	US\$22.49
アセットクラス別の部	22	米\$建て資産	時価	総額	米\$	US\$0.00	US\$0.00	US\$0.00	US\$0.00	US\$2.10	US\$14.07	US\$22.49	US\$22.49
	23	米\$建て資産	時価	現金	米\$	US\$0.00	US\$0.00	US\$0.00	US\$0.00	US\$2.10	US\$14.07	US\$22.49	US\$22.49
	24	米\$建て資産	時価	現金	米\$	US\$0.00	US\$0.00	US\$0.00	US\$0.00	US\$2.10	US\$14.07	US\$22.49	US\$22.49
	25	米\$建て資産	時価	利益	米\$	US\$0.00	US\$0.00	US\$0.00	US\$0.00	US\$2.10	US\$14.07	US\$22.49	US\$22.49
	26	米\$建て資産	時価	損失	米\$	US\$0.00	US\$0.00	US\$0.00	US\$0.00	US\$2.10	US\$14.07	US\$22.49	US\$22.49
	27	米\$建て資産	時価	現金	米\$	US\$0.00	US\$0.00	US\$0.00	US\$0.00	US\$2.10	US\$14.07	US\$22.49	US\$22.49
	28	米\$建て資産	時価	現金	米\$	US\$0.00	US\$0.00	US\$0.00	US\$0.00	US\$2.10	US\$14.07	US\$22.49	US\$22.49
	29	米\$建て資産	時価	利益	米\$	US\$0.00	US\$0.00	US\$0.00	US\$0.00	US\$2.10	US\$14.07	US\$22.49	US\$22.49
	30	米\$建て資産	時価	損失	米\$	US\$0.00	US\$0.00	US\$0.00	US\$0.00	US\$2.10	US\$14.07	US\$22.49	US\$22.49
	31	米\$建て資産	時価	現金	米\$	US\$0.00	US\$0.00	US\$0.00	US\$0.00	US\$2.10	US\$14.07	US\$22.49	US\$22.49
個別銘柄の部	32	外国株式投資	TOK	iShares MSCI Kokusai Index (TOK)	US	US\$43.50	US\$109.09	US\$112.62	US\$112.62	US\$109.09	US\$106.03	US\$92.88	US\$92.88
	33	外国株式投資	TOK	iShares MSCI Kokusai Index (TOK)	US	US\$43.50	US\$109.09	US\$112.62	US\$112.62	US\$109.09	US\$106.03	US\$92.88	US\$92.88
	34	外国株式投資	TOK	iShares MSCI Kokusai Index (TOK)	US	US\$43.50	US\$109.09	US\$112.62	US\$112.62	US\$109.09	US\$106.03	US\$92.88	US\$92.88
	35	外国株式投資	TOK	iShares MSCI Kokusai Index (TOK)	US	US\$43.50	US\$109.09	US\$112.62	US\$112.62	US\$109.09	US\$106.03	US\$92.88	US\$92.88
	36	外国株式投資	TOK	iShares MSCI Kokusai Index (TOK)	US	US\$43.50	US\$109.09	US\$112.62	US\$112.62	US\$109.09	US\$106.03	US\$92.88	US\$92.88
	37	外国株式投資	TOK	iShares MSCI Kokusai Index (TOK)	US	US\$43.50	US\$109.09	US\$112.62	US\$112.62	US\$109.09	US\$106.03	US\$92.88	US\$92.88
	38	外国株式投資	TOK	iShares MSCI Kokusai Index (TOK)	US	US\$43.50	US\$109.09	US\$112.62	US\$112.62	US\$109.09	US\$106.03	US\$92.88	US\$92.88
	39	外国株式投資	TOK	iShares MSCI Kokusai Index (TOK)	US	US\$43.50	US\$109.09	US\$112.62	US\$112.62	US\$109.09	US\$106.03	US\$92.88	US\$92.88
	40	外国株式投資	TOK	iShares MSCI Kokusai Index (TOK)	US	US\$43.50	US\$109.09	US\$112.62	US\$112.62	US\$109.09	US\$106.03	US\$92.88	US\$92.88
	41	外国株式投資	TOK	iShares MSCI Kokusai Index (TOK)	US	US\$43.50	US\$109.09	US\$112.62	US\$112.62	US\$109.09	US\$106.03	US\$92.88	US\$92.88

個別銘柄の部

期末簿価・購入金額・売却金額・期中配当：円で取引した場合は国内資産と同様の扱いです。外貨で取引した場合は、当日終値レートで換算した円価格で取引をした扱いで計算します。

期中 CF：上で計算した円換算金額を元に購入金額－売却金額－期中配当で計算します。

期中損益：上で計算した円換算金額を元に今期末時価－前期末時価－期中 CF－仮想信用 CF で計算します。

注意 1：ここでは、今四半期中に取引のある例を示しています。例えば、今日が 2009 年 3 月 10 日だとします。最終取引は 2009 年 1 月 1 日の売却取引ですので、最終取引が今日と同じ四半期（2009/1/1 から 2009/3/31）にあります。そのような場合には、四半期決算シートの最終列は、今日時点の決算が表示されます。（なお、実際には 1 月 1 日は市場が休みなので売却取引は出来ません。上記は例を示しているにすぎません。）

注意 2：上の計算方法からわかるように、個別銘柄の部の損益計算は、円換算のタイミングによっては誤差が生じます。例えば、配当を \$ で受け取っても円に換えない場合、当日の終値レートで円換算価値を確定してしまうのは本来正しくありません。同様に円換算の購入価格や簿価を、当日の終値で換算するのも誤差が発生します。すなわち、本来はドルを売買したときのレートで換算するのが正しい方法です。しかし、ドルを売買したときのレートと言っても、何度もドルを売買した場合はレートを決めることが出来ません。平均レートを使う考えもありますが、ある海外資産を売買するためにドルを売買したような場合は、そのときのレートで計算する方が理にかなっていると言うケースもあります。【カネゴンの自動損益集計ブック】では、2 つの考え方でこれらの問題を扱っています。第 1 の考え方は、個別銘柄の上記の誤差は無視して、大体の損益を把握しようと言う考え方です。この考え方なら、取引の記録さえ入力してしまえば、後は自動で損益の計算まで行えます。個別銘柄の損益管理はこのように大雑把に行う代わりに、厳密な管理は通貨別に行うと言う考え方です。これについては、次の 米\$建て資産・香港\$建て資産 の項で述べます。第 2 の考え方は、取引レートを手動入力する方法です。金融機関別取引シートの参考レー

ト欄には、通常は自動ダウンロードされたレートが記入されますが、ここに手動でレートを記入することで、自分の意図するレートで損益を計算させることが出来ます。

米\$建て資産・香港\$建て資産の部

上述のように、海外資産の個別銘柄を円換算で損益管理しようとする、換算レートをどの時点のものを使うか、任意性が残ります。これは、為替取引の日時と証券取引の日時が一致しないために生じるものです。しかし、通貨ごとの損益であれば、あいまいさ無く定義することが可能です。例えば、前出の外国資産の現物取引の例の場合、2007/7/1での米ドル\$50購入価格は6157円で、この取引の円価格、ドル価格はあいまいさ無く確定できます。なお、この取引は投資損益の計算と言う観点からは、手数料込みの価格を記入した方が正確です。(以下は米ドルの例。香港ドルも同様。)

米\$建て資産・時価(円換算)：現金、証券の時価を期末レートで円換算します。

米\$建て資産・米\$口座への入出金(円ベース)：円口座と米\$口座の間でやり取りされた金額の収支。手数料などのコストも含めた金額。なお、ドルを円から為替購入せず、直接入金した場合は、円ベースの価格として当日終値のレートを用います。必要なら自動ダウンロードした終値レートを書き換えることも可能です。

米\$建て資産・損益(円ベース)：上記 時価総額―入出金 で計算されます。

米\$建て資産・時価(ドル)：現金、証券のドルベース時価。

米\$建て資産・米\$口座への入出金(ドル)：米\$口座に出入りした金額の収支。手数料などのコストも含めた金額。

米\$建て資産・損益(ドル)：上記 時価総額―入出金 で計算されます。

注意1：円で外国資産を直接売買する場合は、内部的には、仮想的に円でドルを売買し、その後ドルで外国資産を購入すると言う扱いをしています。その際のレートは終値です。例えば上の例で2008/7/1のUS市場TOK買付を例に説明します。4572円で買付していますが、内部的には一旦4572円で43.13ドルを買い付け(終値レート1\$=106.01円より)、その後TOKを43.13ドルで購入すると言う扱いをしています。四半期決算シートの2008年9月期円建て資産の部の口座への入出金(円ベース)が4572円減り、米\$建て資産の部の口座への入出金(円ベース)が4572円、(米\$)が43.13ドル増えているのはそのためです。

注意2：外国資産の信用取引も、入力が可能です。ただし、外国資産の信用取引に対応している国内証券会社はほとんど無いため、この機能はおまけ的についている機能です。そのため、国内株の取引では、仮想信用CFが計算され、信用取引のポジションがある間も正しい損益が表示されますが、外国資産の信用取引の場合は、ポジションが清算されるまでは信用取引の時価分だけ収益が上がったように見えるなどの注意が必要です。

円建て資産の部

米ドル建て資産・香港ドル建て資産の部と同様、円建て資産の通貨全体としての損益を計算します。

全資産の部

円建て資産、米ドル建て資産、香港ドル建て資産 すべての円ベースの計算結果の和を表示します。

3.3 リスクリターン解析に関するもの

・ リスクリターン解析の方法

四半期決算シート上でグラフ作成を行うと、下のタブからリスクリターンシートを選択できるようになります。

再計算ボタン

未分類資産の記入

相関係数の記入

タブから選択できるようになる

1	再計算				再計算ボタン	
2	資産配分				再計算ボタン	
3	自動入力	手入力	合計	比率	リスク	リターン
4	(万円)	(万円)	(万円)			
4	国内株式	2.30	2.30	18.52%	8.40%	2.63%
5	国内債券	2.09	2.09	16.58%		
6	海外株式	1.97	1.97	15.80%		
7	海外債券	1.72	1.72	13.51%		
8	無リスク資産	4.38	4.38	35.13%		
9	その他1	0.00	0.00	0.00%		
10	その他2	0.00	0.00	0.00%		
11	その他3	0.00	0.00	0.00%		
12	その他4	0.00	0.00	0.00%		
13	その他5	0.00	0.00	0.00%		
14	その他6	0.00	0.00	0.00%		
15	その他7	0.00	0.00	0.00%		
16	その他8	0.00	0.00	0.00%		
17	その他9	0.00	0.00	0.00%		
18	その他10	0.00	0.00	0.00%		
19	その他11	0.00	0.00	0.00%		
20	その他12	0.00	0.00	0.00%		
21	その他13	0.00	0.00	0.00%		
22	その他14	0.00	0.00	0.00%		
23	その他15	0.00	0.00	0.00%		
24	その他16	0.00	0.00	0.00%		
25	その他17	0.00	0.00	0.00%		
26	その他18	0.00	0.00	0.00%		
27	その他19	0.00	0.00	0.00%		
28	その他20	0.00	0.00	0.00%		
29	その他21	0.00	0.00	0.00%		
30	その他22	0.00	0.00	0.00%		
31	その他23	0.00	0.00	0.00%		
32	その他24	0.00	0.00	0.00%		
33	その他25	0.00	0.00	0.00%		
34	その他26	0.00	0.00	0.00%		
35	その他27	0.00	0.00	0.00%		
36	その他28	0.00	0.00	0.00%		
37	その他29	0.00	0.00	0.00%		
38	その他30	0.00	0.00	0.00%		
39	その他31	0.00	0.00	0.00%		
40	その他32	0.00	0.00	0.00%		
41	その他33	0.00	0.00	0.00%		
42	その他34	0.00	0.00	0.00%		
43	その他35	0.00	0.00	0.00%		
44	その他36	0.00	0.00	0.00%		
45	その他37	0.00	0.00	0.00%		
46	その他38	0.00	0.00	0.00%		
47	その他39	0.00	0.00	0.00%		
48	その他40	0.00	0.00	0.00%		
49	その他41	0.00	0.00	0.00%		
50	その他42	0.00	0.00	0.00%		
51	その他43	0.00	0.00	0.00%		
52	その他44	0.00	0.00	0.00%		
53	その他45	0.00	0.00	0.00%		
54	その他46	0.00	0.00	0.00%		
55	その他47	0.00	0.00	0.00%		
56	その他48	0.00	0.00	0.00%		
57	その他49	0.00	0.00	0.00%		
58	その他50	0.00	0.00	0.00%		
59	その他51	0.00	0.00	0.00%		
60	その他52	0.00	0.00	0.00%		
61	その他53	0.00	0.00	0.00%		
62	その他54	0.00	0.00	0.00%		
63	その他55	0.00	0.00	0.00%		
64	その他56	0.00	0.00	0.00%		
65	その他57	0.00	0.00	0.00%		
66	その他58	0.00	0.00	0.00%		
67	その他59	0.00	0.00	0.00%		
68	その他60	0.00	0.00	0.00%		
69	その他61	0.00	0.00	0.00%		
70	その他62	0.00	0.00	0.00%		
71	その他63	0.00	0.00	0.00%		
72	その他64	0.00	0.00	0.00%		
73	その他65	0.00	0.00	0.00%		
74	その他66	0.00	0.00	0.00%		
75	その他67	0.00	0.00	0.00%		
76	その他68	0.00	0.00	0.00%		
77	その他69	0.00	0.00	0.00%		
78	その他70	0.00	0.00	0.00%		
79	その他71	0.00	0.00	0.00%		
80	その他72	0.00	0.00	0.00%		
81	その他73	0.00	0.00	0.00%		
82	その他74	0.00	0.00	0.00%		
83	その他75	0.00	0.00	0.00%		
84	その他76	0.00	0.00	0.00%		
85	その他77	0.00	0.00	0.00%		
86	その他78	0.00	0.00	0.00%		
87	その他79	0.00	0.00	0.00%		
88	その他80	0.00	0.00	0.00%		
89	その他81	0.00	0.00	0.00%		
90	その他82	0.00	0.00	0.00%		
91	その他83	0.00	0.00	0.00%		
92	その他84	0.00	0.00	0.00%		
93	その他85	0.00	0.00	0.00%		
94	その他86	0.00	0.00	0.00%		
95	その他87	0.00	0.00	0.00%		
96	その他88	0.00	0.00	0.00%		
97	その他89	0.00	0.00	0.00%		
98	その他90	0.00	0.00	0.00%		
99	その他91	0.00	0.00	0.00%		
100	その他92	0.00	0.00	0.00%		
101	その他93	0.00	0.00	0.00%		
102	その他94	0.00	0.00	0.00%		
103	その他95	0.00	0.00	0.00%		
104	その他96	0.00	0.00	0.00%		
105	その他97	0.00	0.00	0.00%		
106	その他98	0.00	0.00	0.00%		
107	その他99	0.00	0.00	0.00%		
108	その他100	0.00	0.00	0.00%		
109	その他101	0.00	0.00	0.00%		
110	その他102	0.00	0.00	0.00%		
111	その他103	0.00	0.00	0.00%		
112	その他104	0.00	0.00	0.00%		
113	その他105	0.00	0.00	0.00%		
114	その他106	0.00	0.00	0.00%		
115	その他107	0.00	0.00	0.00%		
116	その他108	0.00	0.00	0.00%		
117	その他109	0.00	0.00	0.00%		
118	その他110	0.00	0.00	0.00%		
119	その他111	0.00	0.00	0.00%		
120	その他112	0.00	0.00	0.00%		
121	その他113	0.00	0.00	0.00%		
122	その他114	0.00	0.00	0.00%		
123	その他115	0.00	0.00	0.00%		
124	その他116	0.00	0.00	0.00%		
125	その他117	0.00	0.00	0.00%		
126	その他118	0.00	0.00	0.00%		
127	その他119	0.00	0.00	0.00%		
128	その他120	0.00	0.00	0.00%		
129	その他121	0.00	0.00	0.00%		
130	その他122	0.00	0.00	0.00%		
131	その他123	0.00	0.00	0.00%		
132	その他124	0.00	0.00	0.00%		
133	その他125	0.00	0.00	0.00%		
134	その他126	0.00	0.00	0.00%		
135	その他127	0.00	0.00	0.00%		
136	その他128	0.00	0.00	0.00%		
137	その他129	0.00	0.00	0.00%		
138	その他130	0.00	0.00	0.00%		
139	その他131	0.00	0.00	0.00%		
140	その他132	0.00	0.00	0.00%		
141	その他133	0.00	0.00	0.00%		
142	その他134	0.00	0.00	0.00%		
143	その他135	0.00	0.00	0.00%		
144	その他136	0.00	0.00	0.00%		
145	その他137	0.00	0.00	0.00%		
146	その他138	0.00	0.00	0.00%		
147	その他139	0.00	0.00	0.00%		
148	その他140	0.00	0.00	0.00%		
149	その他141	0.00	0.00	0.00%		
150	その他142	0.00	0.00	0.00%		
151	その他143	0.00	0.00	0.00%		
152	その他144	0.00	0.00	0.00%		
153	その他145	0.00	0.00	0.00%		
154	その他146	0.00	0.00	0.00%		
155	その他147	0.00	0.00	0.00%		
156	その他148	0.00	0.00	0.00%		
157	その他149	0.00	0.00	0.00%		
158	その他150	0.00	0.00	0.00%		
159	その他151	0.00	0.00	0.00%		
160	その他152	0.00	0.00	0.00%		
161	その他153	0.00	0.00	0.00%		
162	その他154	0.00	0.00	0.00%		
163	その他155	0.00	0.00	0.00%		
164	その他156	0.00	0.00	0.00%		
165	その他157	0.00	0.00	0.00%		
166	その他158	0.00	0.00	0.00%		
167	その他159	0.00	0.00	0.00%		
168	その他160	0.00	0.00	0.00%		
169	その他161	0.00	0.00	0.00%		
170	その他162	0.00	0.00	0.00%		
171	その他163	0.00	0.00	0.00%		
172	その他164	0.00	0.00	0.00%		
173	その他165	0.00	0.00	0.00%		
174	その他166	0.00	0.00	0.00%		
175	その他167	0.00	0.00	0.00%		
176	その他168	0.00	0.00	0.00%		
177	その他169	0.00	0.00	0.00%		
178	その他170	0.00	0.00	0.00%		
179	その他171	0.00	0.00	0.00%		
180	その他172	0.00	0.00	0.00%		
181	その他173	0.00	0.00	0.00%		
182	その他174	0.00	0.00	0.00%		
183	その他175	0.00	0.00	0.00%		
184	その他176	0.00	0.00	0.00%		
185	その他177	0.00	0.00	0.00%		
186	その他178	0.00	0.00	0.00%		
187	その他179	0.00	0.00	0.00%		
188	その他180	0.00	0.00	0.00%		
189	その他181	0.00	0.00	0.00%		
190	その他182	0.00	0.00	0.00%		
191	その他183	0.00	0.00	0.00%		
192	その他184	0.00	0.00	0.00%		
193	その他185	0.00	0.00	0.00%		
194	その他186	0.00	0.00	0.00%		
195	その他187	0.00	0.00	0.00%		
196	その他188	0.00	0.00	0.00%		
197	その他189	0.00	0.00	0.00%		
198	その他190	0.00	0.00	0.00%		
199	その他191	0.00	0.00	0.00%		
200	その他192	0.00	0.00	0.00%		
201	その他193	0.00	0.00	0.00%		
202	その他194	0.00	0.00	0.00%		
203	その他195	0.00	0.00	0.00%		
204	その他196	0.00	0.00	0.00%		
205	その他197	0.00	0.00	0.00%		
206	その他198	0.00	0.00	0.00%		
207	その他199	0.00	0.00	0.00%		
208	その他200	0.00	0.00	0.00%		
209	その他201	0.00	0.00	0.00%		
210	その他202	0.00	0.00	0.00%		
211	その他203	0.00	0.00	0.00%		
212	その他204	0.00	0.00	0.00%		
213	その他205	0.00	0.00	0.00%		
214	その他206	0.00	0.00	0.00%		
215	その他207	0.00	0.00	0.00%		
216	その他208	0.00	0.00	0.00%	</	

	A	B	C	D	E	
1	メイン画面へ戻る		再計算			
2	資産配分					お持ち
3		自動入力 (万円)	手動入力 (万円)	合計 (万円)	比率	
4	国内株式	0.00		0.00	0.00%	
5	国内債権	0.00		0.00	0.00%	
6	海外株式	0.00		0.00	0.00%	
7	海外債権	0.00		0.00	0.00%	
8	無リスク資	0.00		0.00	0.00%	
9	その他1			0.00	0.00%	
10	その他2			0.00	0.00%	
11	その他3			0.00	0.00%	
12	その他4			0.00	0.00%	
13	その他5			0.00	0.00%	
14	(未分類)		100.00		100.00%	ア
15	時価総額	100.00				

【カネゴンの自動損益集計ブック】のリスクリターン解析では、国内株式、国内債券、海外株式、海外債券、現金 以外の資産は自動では分類されず、未分類の項目に分類されます。上の例では購入したセゾン VGBF の期末時価 100 万円が未分類に記入されています。そこで、手動入力欄にバランスファンドの資産配分比率に応じて金額を書き込みます。なお、資産配分比率はお持ちのファンドの運用報告書などをご確認ください。

	A	B	C	D	E	
1	メイン画面へ戻る		再計算			
2	資産配分					お持ち
3		自動入力 (万円)	手動入力 (万円)	合計 (万円)	比率	リ
4	国内株式	0.00	5.00	5.00	5.00%	
5	国内債権	0.00	10.00	10.00	10.00%	
6	海外株式	0.00	45.00	45.00	45.00%	
7	海外債権	0.00	40.00	40.00	40.00%	
8	無リスク資	0.00		0.00	0.00%	
9	その他1			0.00	0.00%	
10	その他2			0.00	0.00%	
11	その他3			0.00	0.00%	
12	その他4			0.00	0.00%	
13	その他5			0.00	0.00%	
14	(未分類)		0.00		0.00%	アセ
15	時価総額	100.00				

なお、どうしても分類できない資産がある場合、未分類資産としてそのまま残しておいても構いません。その場合は、警告画面がでて、リスクリターン解析は、その資産は除外して計算されます。

・ リスク・リターン・相関係数の記入法は？

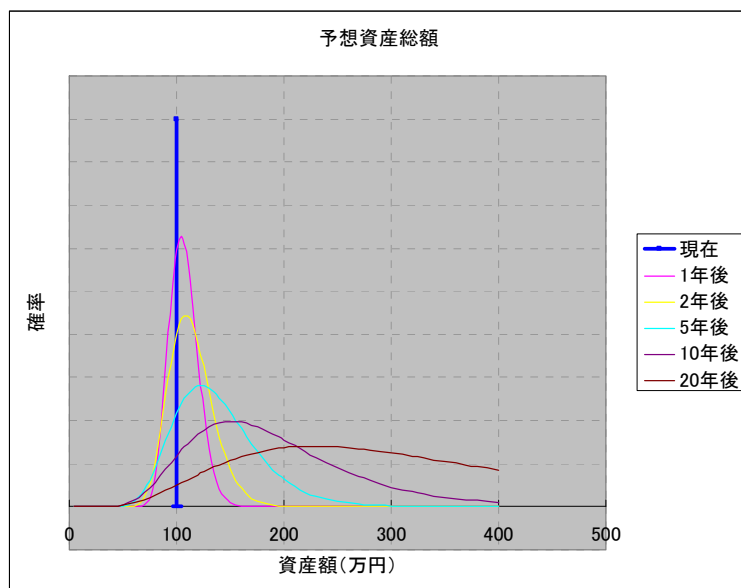
リスク、リターン、相関係数、などをご自分で入手したり計算した場合、その数値を本ソフトで使用することも出来ます。

	A	B	C	D	E	F	G	H	I	J	K
1	メイン画面へ戻る		再計算								
2	資産配分					お持ちの資産のリスクとリターンは					
3		自動入力 (万円)	手動入力 (万円)	合計 (万円)	比率	リスク	リターン				
4	国内株式	0.00	5.00	5.00	5.00%	6.40%	2.67%				
5	国内債権	0.00	10.00	10.00	10.00%						
6	海外株式	0.00	45.00								
7	海外債権	0.00	40.00								
8	無リスク資産	0.00									
9	その他1			0.00	0.00%						
10	その他2			0.00	0.00%						
11	その他3			0.00	0.00%						
12	その他4			0.00	0.00%						
13	その他5			0.00	0.00%						
14	資産総額	100.00	0.00		0.00%	アセット名・係数リセット					
15	係数表										
16	相関統計	http://www.epit.go.jp/kanri/pdf/kanri02inkai192.pdf									
17	国内株式	国内債権	海外株式	海外債権	無リスク資産	その他1	その他2	その他3	その他4	その他5	
18	国内株式	1	0.16	0.27	-0.25	0	0	0	0	0	0
19	国内債権	0.16	1	-0.05	-0.06	0	0	0	0	0	0
20	海外株式	0.27	-0.05	1	0.56	0	0	0	0	0	0
21	海外債権	-0.25	-0.06	0.56	1	0	0	0	0	0	0
22	無リスク資産	0	0	0	0	1	0	0	0	0	0
23	その他1	0	0	0	0	0	1	0	0	0	0
24	その他2	0	0	0	0	0	0	1	0	0	0
25	その他3	0	0	0	0	0	0	0	1	0	0
26	その他4	0	0	0	0	0	0	0	0	1	0
27	その他5	0	0	0	0	0	0	0	0	0	1
28	リスク	22.15%	5.40%	19.59%	13.25%	0.00%					
29	リターン	4.80%	3.00%	5.00%	3.50%	0.00%					
30	共分散										
31	国内株式	国内債権	海外株式	海外債権	無リスク資産	その他1	その他2	その他3	その他4	その他5	
32	国内株式	0.04906225	0.0019138	0.0117158	-0.0073372	0	0	0	0	0	0

新しい係数を上記の係数表部分にご記入ください。なお、アセット名はご自由に定義することも出来ます。

・ 予想資産総額の見方、計算方法は？

リスクリターン解析で計算された数値を用いると、将来の資産がどうなるかの確率をシミュレーションできます。下記の図では、現在の100万円が資産のリスクリターン値にしたがって、どういう確率分布で変化していくのかを示しています。20年後は200万円、300万円に増えている可能性もありますが、元本割れの可能性もある程度あることがわかります。



このシミュレーションは現代ポートフォリオ理論に基づき、連続複利ベースの価格の変動が正規分布に従うことを前提にしています。その結果、上記の分布は対数正規分布となっております。詳しくは、【カネゴンの自動損益集計ブック】ホームページか、参考文献をご覧ください。

3. 4 その他

・ パフォーマンスの定量化はサポートしていないのか？

投資パフォーマンスの定量化にはディーツ法を始め、様々なものがありますがそれぞれ、目的に応じて一長一短です。また、取引のパターンによっては異常値が出るものもありま

す。個人投資家の資産管理法として定量的な数値を見るよりも、グラフで定性的に見る方が適していると考え、【カネゴンの自動損益集計ブック】ではパフォーマンスの定量化はサポートしていません。

・ 試用版からシェアウェア版へのデータ移行方法

ご自身のデータを試用版に入力し、気に入っていただいてシェアウェア版をご購入いただく際、試用版に入力したデータは無駄にはなりません。

一番簡単な移行方法は、試用版の金融機関別取引記録データを、シェアウェア版の金融機関別取引記録データにコピー&ペーストすることです。

別の方法として、メンテナンスモードの、データ書き出しと、データ読み込みを使うことです。どちらも実質的にやることは同じですが、手間としては後者の方が少ないかと思います。

ただし、ダウンロードした市場価格データは、移行に伴い消去されてしまうので、お手数ですが再びダウンロードをお願いいたします。

・ 銘柄コードの調べ方

株や、投資信託の銘柄コードは Yahoo Finance でご確認ください。

<http://quote.yahoo.co.jp/>

・ 参考文献

【カネゴンの自動損益集計ブック】ホームページのお勧め本のページでご確認ください。

http://yaochansoft.web.fc2.com/invest_book.htm

・ お決まりの文章ですが免責

本ソフト使用に起因するいかなる事態も責任を負いません。使用者の自己責任で活用して下さい。バグなどについても、最善の努力で対応いたしますが、解決まで多少時間がかかる場合もあるかもしれません。

・ 著作権などについて

-カネゴンの自動損益集計ブック（エクセル版）シェアウェア版は、1ライセンスにつき1人だけの使用とします。

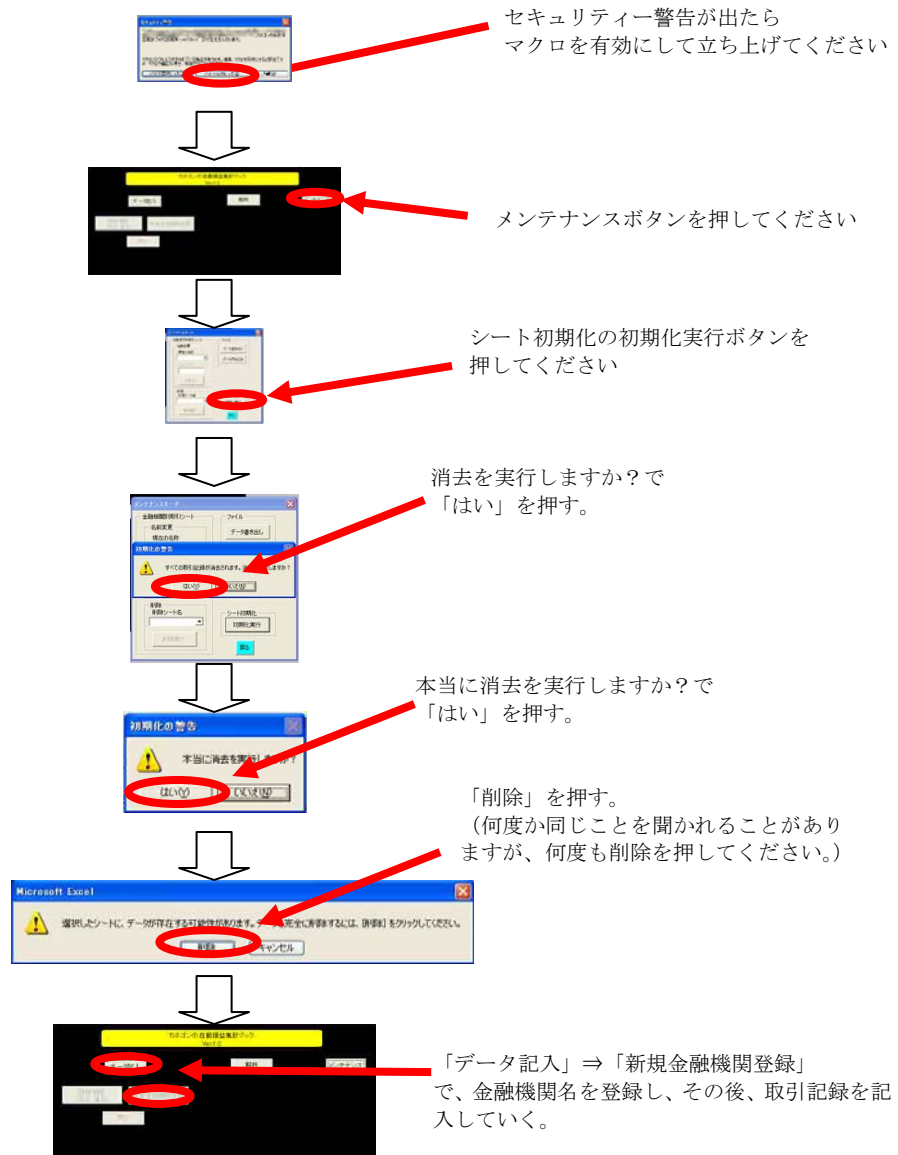
-作者に無断での複製・改造・配布を禁止します。

-シェアウェア版の購入は、試用版で使用出来る環境であることを確認してからお願いします。

-アンインストール→通常の Excel ファイルでありゴミ箱に捨てれば何も残りません。

・ サンプルデータの消去方法

本ソフトウェアには、取引記録記入の参考のために、サンプルデータが入っておりますが、皆様の実際の取引を記録する前には、サンプルデータを消去していただく必要があります。ここではその方法をご紹介します。



なお、この方法以外にも、金融機関別の取引シートに記入されているサンプルを消去した後、証券会社名をメンテナンスモードから変更するなどの方法もあります。皆様のやりやすい方法をお試しください。

以上