

## ■ユタカ設計カスタマイズコマンド利用ガイドブック＜準備編＞

### ■ 1. はじめに

カスタマイズコマンド集は、ツールボックスに登録して利用するようにします。そのため、コマンドファイルを CAE2D の所定のフォルダへコピーし、コマンドをツールボックスに登録する必要があります。

これらの作業に失敗すると、CAE2D が起動しなくなる恐れがあります。

作業前に、メニュー記述ファイル (C:\¥cae¥cif¥ma¥menucif.txt) のバックアップを取った上で、作業を行ってください。

メニューのカスタマイズ方法の詳細については、CAE2D 付属の取扱説明書

「CAE2D の C A E 2 D 運用の手引 <ユーティリティ編>

第 3 章 メニューのカスタマイズ 3.3.3 ツールボックス(\_TOOLBOX1～\_TOOLBOX10)」を参照してください。

### ■ 2. コマンド一覧

アイコン	コマンド名	コマンドファイル名	アイコンファイル名
	寸法(〃)	YUTA_DIMDO.nap	Y-DIMDO.bmp
	寸法高さ	MODE_SUNTAKA.nap	Y-SUNTAKA.bmp
	引出水垂	MODE_HKDSSEN.nap	Y-HKDSSEN.bmp
	スケール	SCALE_MOJI.nap	Y-SCALE.bmp
	尺度一覧	ZUZOU_SCALE.nap	Y-ZUZOU.bmp
	図象切替	CHNG_GAZOU.nap	Y-GAZOU.bmp
	重量合計	JYUURYOU.nap	Y-JYUURYOU.bmp
	タイトル	TITLE_VIEW.nap	Y-TITLE.bmp
	図面情報	ZUMEN_INFO.nap	Y-Z-INFO.bmp

※：各コマンドの機能・操作方法については、ユタカ設計カスタマイズコマンド利用ガイドブック＜操作編＞を参照してください。

### ■ 3. コマンドを利用するまでの手順

コマンドを利用するには、以下の作業を行います。

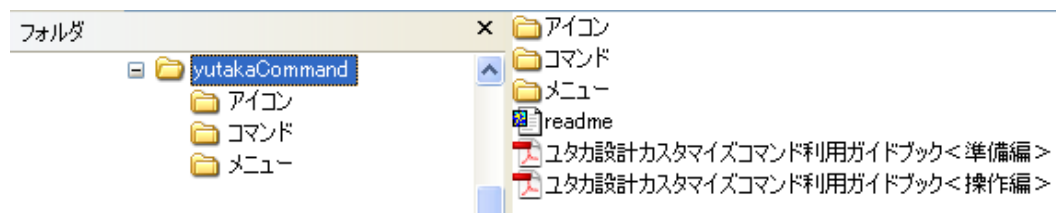
1. ダウンロードした Zip ファイルを展開します。
2. コマンドファイル（拡張子.nap）を、所定のフォルダへコピーします。
3. アイコンファイル（拡張子.bmp）を、所定のフォルダへコピーします。
4. コマンドをツールボックスに登録します。

次章より、その手順の詳細を示します。

尚、CAE2D は、C:\¥cae フォルダにインストールされているものとします。

### ■ 4. Zip ファイルの展開

圧縮されている Zip ファイルを展開します。展開後のフォルダ構成は以下のようになります。



### ■ 5. コマンドファイルコピー

以下の 9 つのファイルを、展開したコマンドフォルダから、C:\¥cae¥obj フォルダにコピーします。

CHNG_GAZOU.nap	JYUURYOU.nap
MODE_HKDSEN.nap	MODE_SUNTAKA.nap
SCALE_MOJI.nap	TITLE_VIEW.nap
YUTA_DIMDO.nap	ZUMEN_INFO.nap
ZUZOU_SCALE.nap	

※：すでに同じファイルが存在する場合、コピーを中止してください。弊社カスタマイズコマンドのファイル名を、既存のファイル名と被らない名称に変更してください。変更後、再度コピーを行ってください。その後の手順で、ファイル名を入力する箇所は、変更したファイル名を入力してください。

### ■ 6. アイコンファイルコピー

以下 9 つのファイルを、展開したアイコンフォルダから、C:\¥cae¥cif¥menuicon フォルダにコピーします。

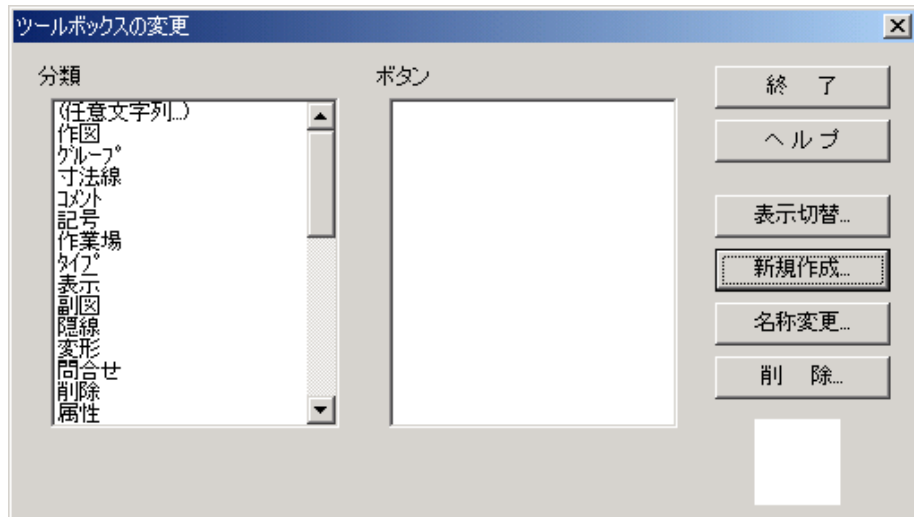
Y-DIMDO.bmp	Y-GAZOU.bmp
Y-HKDSEN.bmp	Y-JYUURYOU.bmp
Y-SCALE.bmp	Y-SUNTAKA.bmp
Y-TITLE.bmp	Y-Z-INFO.bmp
Y-ZUZOU.bmp	

## ■ 7. コマンド登録

9つのコマンドを、ツールボックスに登録します。例では、コマンドを「TOOLBOX10」に登録します。「TOOLBOX10」がすでに使用されている場合は、未定義のツールボックスで登録を行ってください。メニューのカスタマイズを熟知されている場合、C:\cae\cif\ma\menucif.txt を直接編集する登録方法もあります。詳細は、8章を参照してください。

### ■ 7-1.

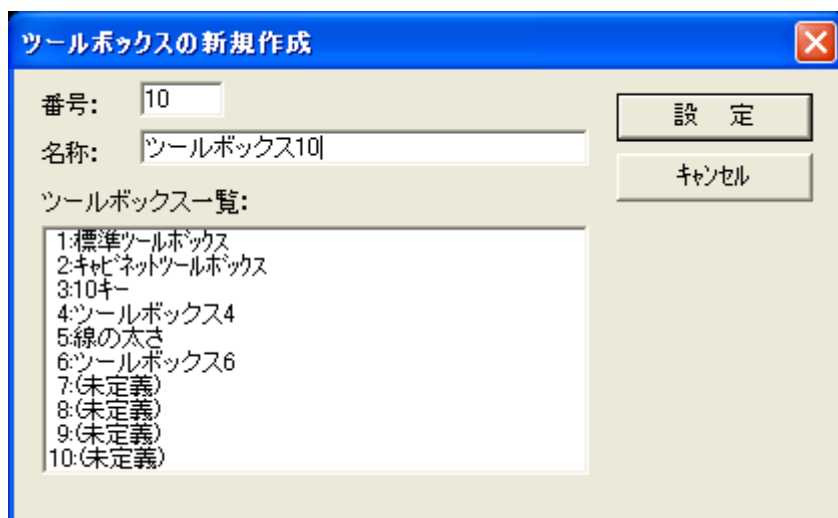
CAE2D メニューの[オプション]-[ツールボックスの変更]を選択します。[ツールボックスの変更] ダイアログが表示されます。



### ■ 7-2.

[ツールボックスの変更] ダイアログの [新規作成] ボタンをクリックします。[ツールボックスの新規作成] ダイアログが表示されます。例では、TOOLBOX10 にコマンドを登録します。そのため [番号:] に「10」

[名称:] に「ツールボックス 10」と入力します。



■ 7－3.

[設定] ボタンを押すと、空のツールボックスが作成されます。



■ 7－4.

[ツールボックスの変更] ダイアログの [分類] から、[ (任意文字列) ] を選択します。  
選択すると、[任意文字列の登録] ダイアログが表示されます。



表示されたら、

[定義文字列:] に、「@COM YUTA\_DIMDO」←※必ずこの通り入力して下さい。

[表示文字列:] に、「寸法(//)」←※好みの文字列でも構いません。

[ビットマップ名:] は、「Y-DIMDO.bmp」を選択してください。

■ 7－5.

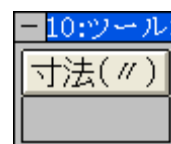
[任意文字列の登録] ダイアログの [設定] ボタンをクリックすると、マウスカーソルに、白の



□が表示されます。その状態で、7－3で表示された [アイコン] をクリックします。  
ツールボックス内に、アイコン、または「寸法(//)」が表示されます。



アイコン表示の場合



コマンド名表示の場合

## ■ 7－6．

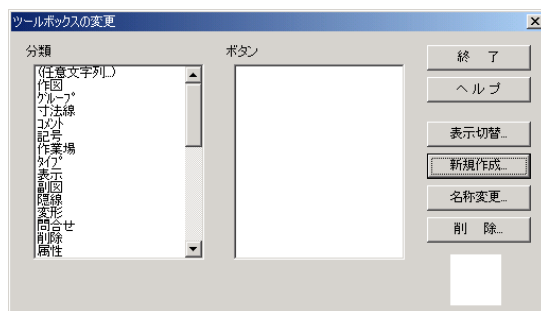
コマンドの数分、7－4、7－5の手順を繰り返し、コマンドを登録します。

「任意文字列の登録」における、各コマンドの [定義文字列:]、[表示文字列:]、[ビットマップ名:] は、以下の通りです。

コマンド名	定義文字列:	表示文字列:	ビットマップ名:
〃 (同じ) 化	@COM YUTA_DIMDO	寸法(〃)	Y-DIMDO.BMP
寸法位置高さ揃え切替	@COM MODE_SUNTAKA	寸法高さ	Y-SUNTAKA.BMP
引出線水平垂直切替	@COM MODE_HKDSSEN	引出水垂	Y-HKDSSEN.BMP
スケール文字作成	@COM SCALE_MOJI	スケール	Y-SCALE.BMP
図象尺度一覧表示	@COM ZUZOU_SCALE	尺度一覧	Y-ZUZOU.BMP
要素指定図象切替	@COM CHNG_GAZOU	図象切替	Y-GAZOU.bmp
重量合計	@COM JYUURYOU	重量合計	Y-JYUURYOU.bmp
表題・副題表示	@COM TITLE_VIEW	タイトル	Y-TITLE.BMP
図面情報作成	@COM ZUMEN_INFO	図面情報	Y-Z-INFO.bmp

## ■ 7－7．

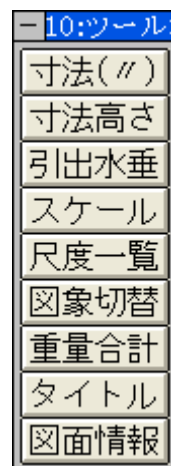
全ての登録が完了したら、[ツールボックスの変更] ダイアログの [終了] ボタンを押します。これで準備は完了です。



CAE2D の画面に、以下のようなツールボックスが表示されます。



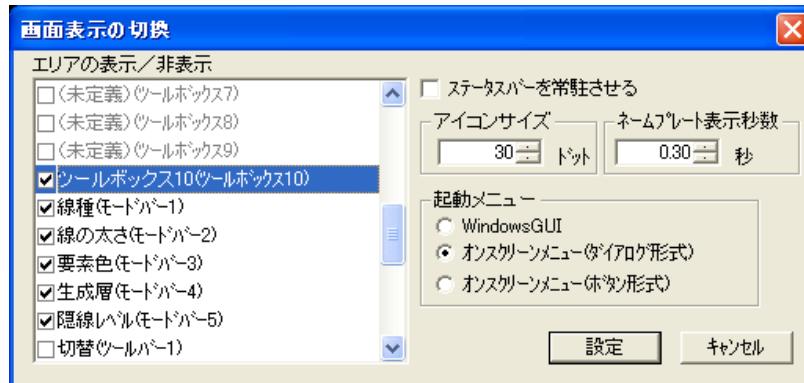
アイコン表示の場合



コマンド名表示の場合

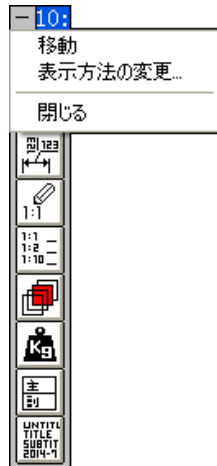
## ■ 7-8. ツールボックスが表示されない場合

CAE2D メニューの[オプション]-[画面表示の切換]を選択します。[ツールボックスの変更] ダイアログが表示されます。ツールボックス 10 (ツールボックス 10) に、チェックを入れて、[設定]ボタンをクリックしてください。ツールボックスが、CAE2D の画面上に表示されます。

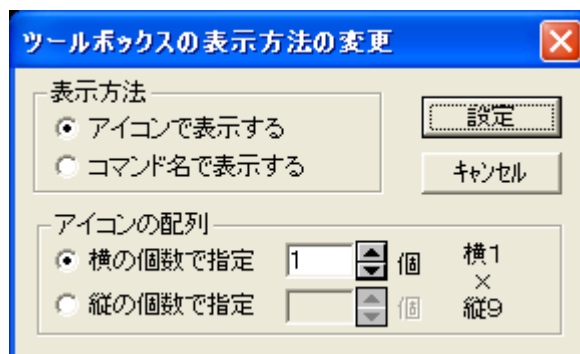


## ■ ツールボックスの表示方法の変更の仕方

メニューバーをクリックします。[表示方法の変更]を選択します。



「ツールボックスの表示方法の変更」ダイアログが表示されます。[表示方法]のオプションから、[アイコンで表示する] [コマンド名で表示する]のいずれかを選択します。選択後、[設定]ボタンをクリックします。



## ■ 8. コマンド登録（編集による登録）

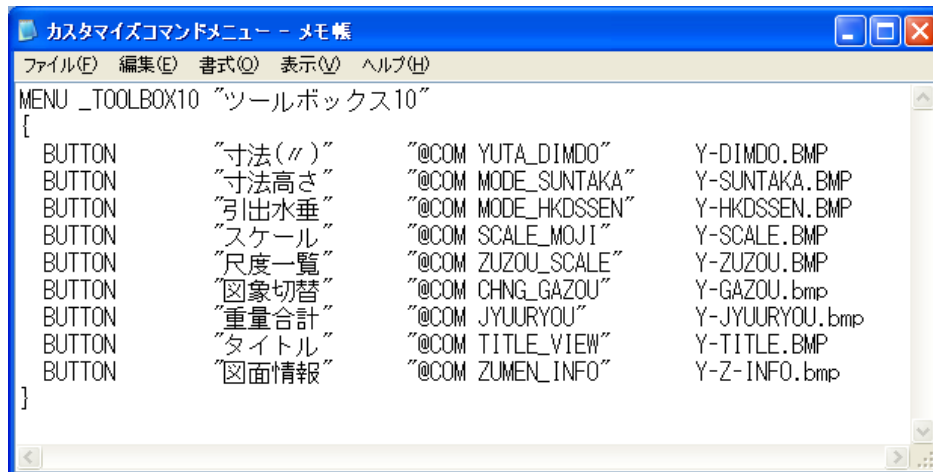
9つのコマンドの登録を、メニュー記述ファイル（C:\¥cae¥cif¥ma¥menucif.txt）を編集して行います。メニュー記述ファイルがない場合は、メモ帳等のエディタを使用して作成してください。

### ■ 8－1.

メニュー記述ファイルの編集を開始する前に、現在のメニュー記述ファイルのバックアップを行ってください。

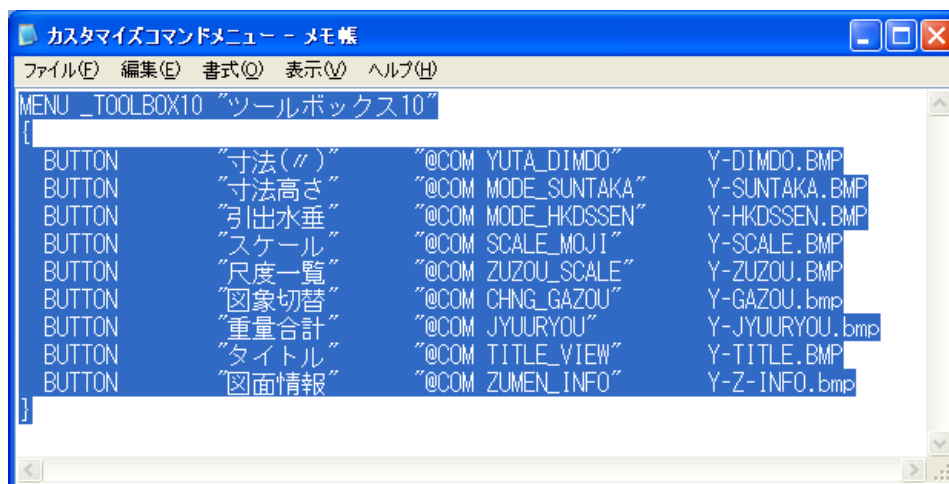
### ■ 8－2.

展開したフォルダのメニューフォルダから、カスタマイズコマンドメニュー.txt を開きます。



### ■ 8－3.

「カスタマイズコマンドメニューメモ帳」のメニュー[編集]－[全て選択]を選択します。

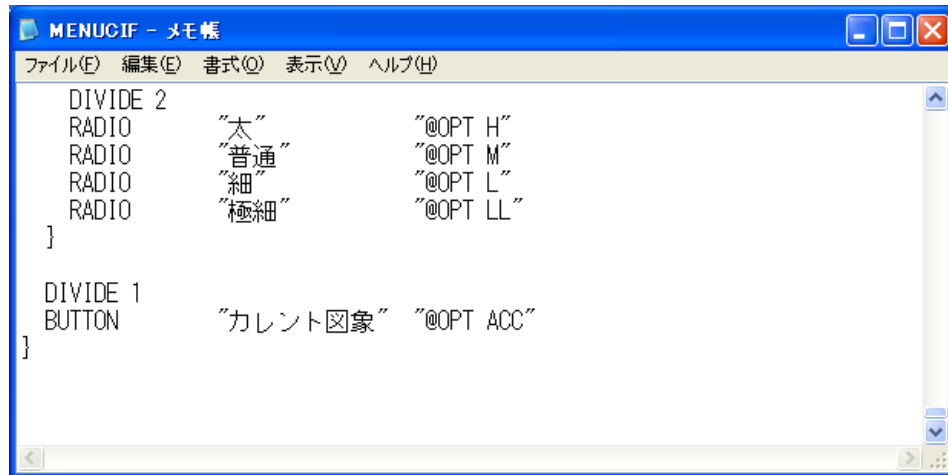


### ■ 8－4.

「カスタマイズコマンドメニューメモ帳」のメニュー[編集]－[コピー]を選択します。

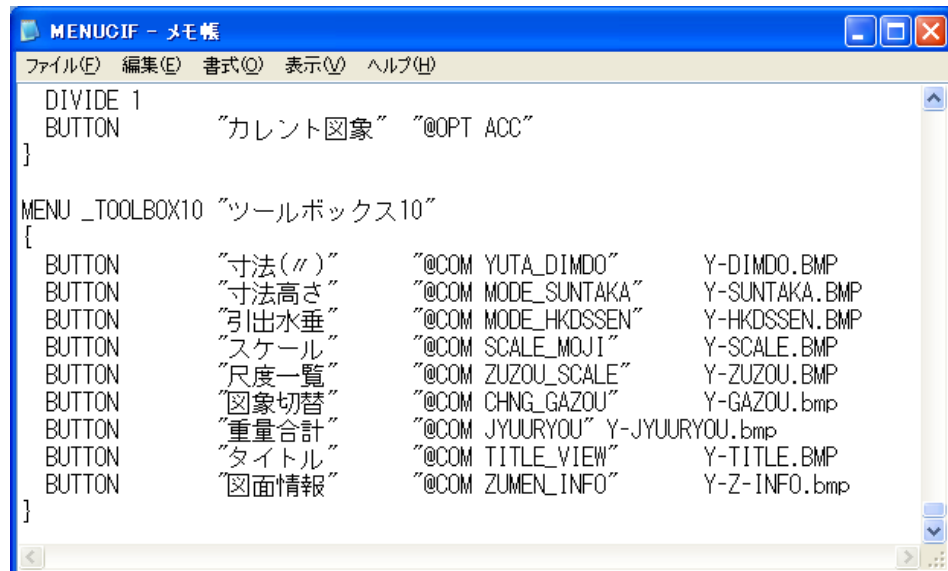
■ 8－5.

CAE2D で使用しているメニュー記述ファイル（C:\¥cae¥cif¥ma¥menucif.txt）をメモ帳で開きます。そして、カーソルを最後の行まで移動します。



■ 8－6.

「MENU CIF - メモ帳」のメニュー[編集]－[貼り付け]を実行します。



■ 8－7.

「貼り付け」が完了したら、「MENU CIF - メモ帳」を保存します。

■ 8－8.

カスタマイズコマンドは、CAE 2Dを再起動すると使用できるようになります。



2014 年 9 月

ユタカ設計カスタマイズコマンド利用ガイドブック＜準備編＞

株式会社 ユタカ設計

愛知県豊川市大崎町下金居場 1 7 0

TEL : 0533-85-5077

E-mail : [infom@yutaka-pa.com](mailto:infom@yutaka-pa.com)