

Shuffle ! ～ぱいろん100人組み合わせ～ の使い方

この度は「Shuffle ! ～ぱいろん100人組み合わせ～」(以後 Shuffle!) の使い方をご覧頂きありがとうございます。
稚拙な文章ですが、Shuffleの使い方をご理解いただければ幸いです。

本誌構成

以下のような構成で説明していきます。

1. 画面概要と操作の流れ
2. 出場者登録
3. メインエリアについて
4. フォルダーおよびファイル構成
5. タグ戦対応について
6. 抽選結果表示画面について (ver1.3.0より)
7. Shuffle!の終了時について (ver1.4.0より)
8. 「胸囲の格差」との連携について(ver1.5.0・1.5.5より)

1. 画面概要と操作の流れ

《画面のスクリーンショット》



①. メインエリア

生放送する際のフォーカス対象となるエリアです。
メインエリアはタブ構成となっており、各タブについて別途「メインエリアについて」で説明いたします。

②. 出場者管理エリア

出場者の入力を「出場者」欄へ入力します。途中欠席されるなど次回の抽選対象外の選手は「欠席者」欄へ移動させます。
「メンバー再読み込み」「メンバー書き出し」ボタンはそれぞれ「メンバー.txt」ファイルに対して読み込み・書き出しをするためのボタンです。

③. 抽選開始・抽選停止ボタン・📷ボタン(抽選結果撮影ボタン)・卓クリアボタン

抽選開始ボタンを押下すると抽選が開始されます。
抽選停止ボタンは抽選中に押下することで、本抽選を停止し後抽選へ遷移します。
抽選結果撮影ボタンは押下するとメインエリアが組み合わせ表に変わり、卓の抽選結果を撮影し表示します。
(設定の「抽選結果を表示する」にチェックが入っている状態で抽選するのと同じ結果を手動で得るボタンです。)
卓クリアボタンは組み合わせ表の各卓を初期化する場合に使用します。※殆ど使用しないと思います。

《操作の流れ》

大会実況の大まかな進行に合わせて、本プログラムの操作の流れを説明します。

※某コミュ様ご主催の「これ槓」の進行を例に記載させていただきます。

大会によって進行が違うと思います。その辺は各大会運営様の柔軟なご対応をお願いいたします。

1. 出場者募集

大会出場者を募っている状態を指します。

この時の、運営者さまの操作としては「②出場者」へ出場申請のあった選手名を登録欄へ記載していく作業になります。

選手名を登録すると「①メインエリア」の「出場者」タブにある出場者欄に即時反映されます。



2. 組み合わせ抽選

出場者が決定し、組み合わせの抽選を行う状態を指します。

この時、運営者さまの操作としては「③抽選開始」ボタンを押下します。

抽選開始ボタンを押下することで「①メインエリア」の表示は「組み合わせ」タブに自動的に切り替わり抽選が行われます。

(意図しない抽選や長すぎる抽選の場合は抽選停止ボタンを押下することで本抽選を停止できます。)

組み合わせ決定すると自動的に抽選結果が表示されます。 ※表示設定ONの時



3. 試合開始～終了

各卓において、試合を行っている状態を指します。

この時、本プログラムの操作はありません。



4. 次回戦の出場者募集(出欠確認)

運営(実況者)さまの試合が終わり、次回戦の出欠確認をしている状態を指します。

メインエリアの「出場者」タブをクリックして、出場者を表示させましょう。

途中参加を募っている状態なので基本的には出場者募集と同義ですが、出場者から「次は欠席します」などの連絡があった場合は欠席者欄へ選手を移動させる作業があります。

出場者決定後は「2. 組み合わせ抽選」へ遷移し次の組み合わせを抽選してください。

2. 出場者登録

1番にある「《操作の流れ》」で出場者登録については殆どの説明はされていると思います。

こちらでは、出場者登録の簡単なおさらいと補足・注意事項を説明いたします。

1. 出場者は「出場者」欄へ記入していく。欠席者は「出場者欄から欠席者欄」へ移動させる。

出場者はメインエリアの出場者欄へ即時反映されます。

2. 「メンバー再読み込み」ボタンを押下すると、再度「メンバー.txt」ファイルを読み直します。

また「メンバー書き出し」ボタンを押下すると、現在の出場者と欠席者を「メンバー.txt」ファイルへ上書きします。

これらは次大会における準備の手間を省く等の目的のもので大会中の使用頻度は少ないと思います。

【注意事項】

出場者欄はテキスト入力となっており、1行で1名(1チーム)を表現しています。

とりたてて制限は設けていませんので、システムの限界でなければ何行でも入力が可能です。

ただし先頭行から延100名までを出場者として反映するようにできておりますので注意してください。

※途中の空白行は無視します。

出場者の重複チェックもありませんので注意してください。

またメインエリア表示の関係上、1名様 of 文字数にはご注意ください。

(長すぎると末が表示されず「...」と表示されたりします。)

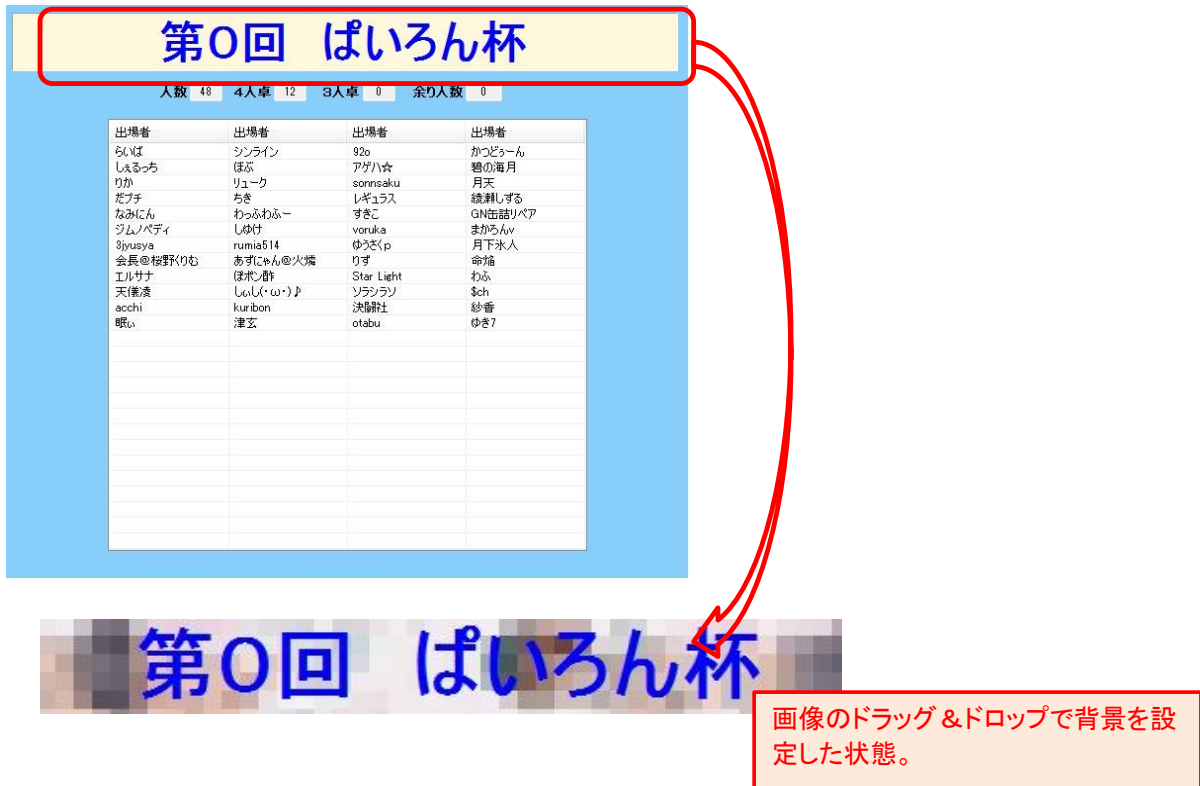
3. メインエリアについて

メインエリアについては、前述しましたとおり**タブ構成**となっております。
左から「出場者」タブ、「組み合わせ表」タブ、「設定」タブとなっておりますそれぞれに役目があります。

①「出場者」タブについて

出場者欄にて入力された出場者を表示するタブです。※上限100名
また、参加人数と4・3人卓数を自動計算し表示します。

一番上(第0回 いろいろ杯 とある場所)は「タイトルエリア」で、設定タブにて設定したタイトルを表示します。また、タイトルエリアに画像をドラッグ & ドロップすることでタイトルの背景として表示します。タイトル画像のサイズは横674・縦60pixを目安にしてください。



★このタブは画像背景表示に対応しています。

「出場者TAB」フォルダーに背景に設定したい「BMP、JPG(JPEG)、GIF」ファイルを置くことで背景画像に設定されます。(画像のサイズは横690・縦590pixを目安にしてください。)

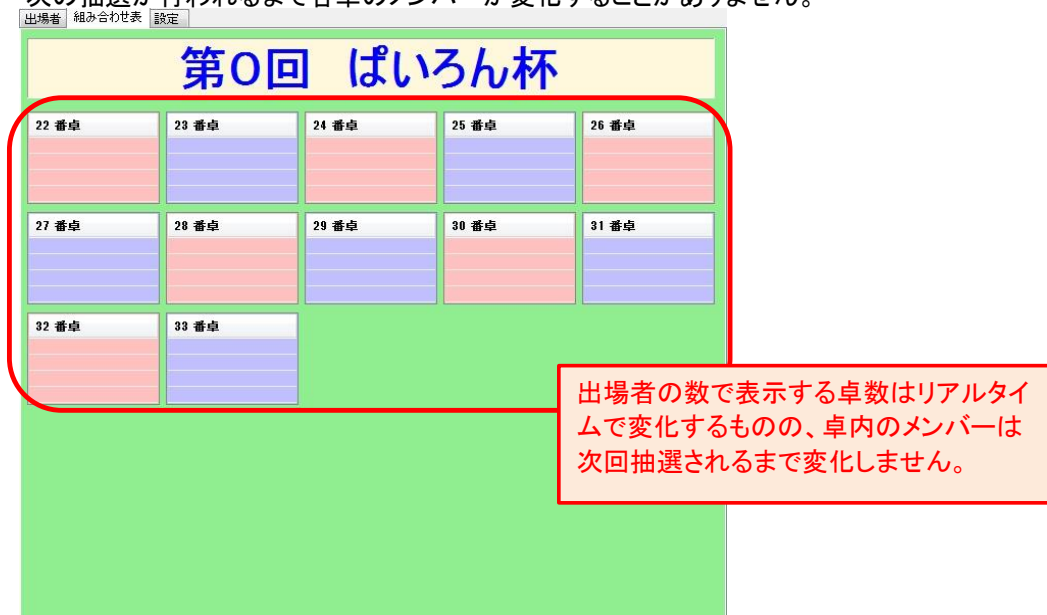
複数ファイルがある場合は、約30秒毎に変わります。

※Shuffle!起動後にファイルを置いても反映されません。

②「組み合わせ表」タブについて

「抽選開始」ボタンを押下することで、このタブが自動的に開かれ抽選が開始されます。
抽選方法は「設定」タブで設定した内容で抽選されます

「出場者」タブで表示されている4・3人卓数の合計で表示するべき卓を表示しますが、
次の抽選が行われるまで各卓のメンバーが変化することがありません。



★このタブは画像背景表示に対応しています。

「出場者TAB」フォルダーに背景に設定したい「BMP、JPG(JPEG)、GIF」ファイルを置くことで
背景画像に設定されます。

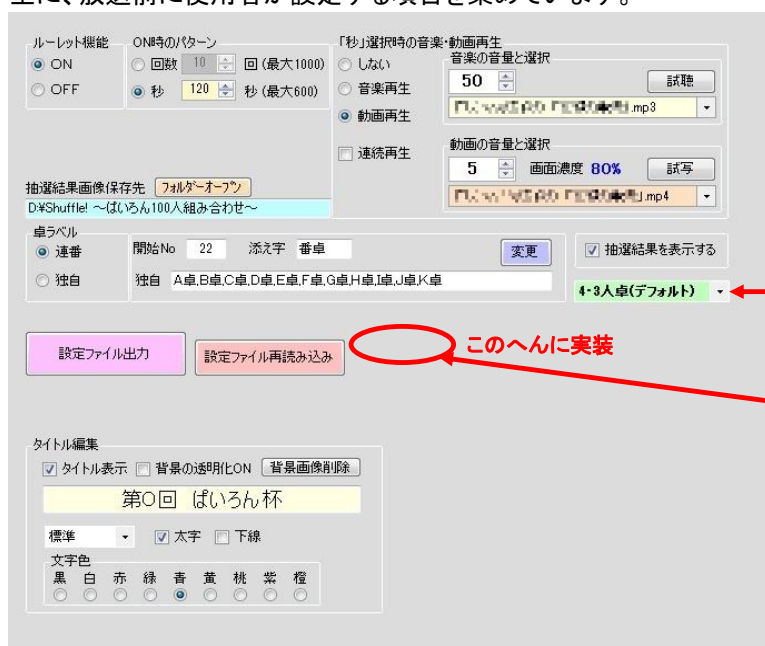
複数ファイルがある場合は、約30秒毎に変わります。

※Shuffle!起動後にファイルを置いてても反映されません。

③「設定」タブについて

抽選方法(ルーレットのON-OFFや、抽選回数(秒)等)を設定したり、卓のヘッダーを大会にあわせて
設定したり、タイトルの表示有無等が設定できます。

主に、放送前に使用者が設定する項目を集めています。



※ver1.5.5より抽選モード選択リストは設定
タブの上、胸囲の格差との連携状態を確認
する項目の左に移動しました。

※ver1.6.0より「設定自動保存」チェックボッ
クスを実装しました。
チェックをONにすることで、終了時に設定
を自動で保存し、煩わしかった「保存します
か？」ダイアログを表示しなくなりました。

- ・ルーレット機能

ONすることで以降の各設定が機能します。

OFFにすると「抽選開始」ボタン1回押下することで1回の抽選が行われます。

- ・ON時のパターン

ルーレット機能ONの場合に有効になる機能で、回数で抽選するか「秒」で抽選するかを選択できます。

また、それぞれに何回(何秒)抽選するかもここで設定します。

- ・「秒」選択時の音楽・動画再生

「秒」で抽選する際に音楽または動画再生をするかしないかをここで設定します。

また、連続再生にチェックが入っている場合は設定した秒の間に音楽または動画を再生し続けます。

※下の「音楽と動画の再生について」で詳しく説明します。

- ・卓ラベル

「組み合わせ表」タブにある各卓のヘッダーをどう表示するかここで設定します。

「連番」を選択している場合は、開始Noと添え字でヘッダーを自動的に生成します。

「独自」を選択している場合は、右の独自項目欄にある文字からヘッダーを生成します。

どちらか選択後「変更」ボタンを押下すると反映されます。

独自項目は「, (半角カンマ)」で区切られた範囲を1つのヘッダーとして認識し卓のヘッダーに設定します。

上画像のように「A卓,B卓,C卓……」とあった場合は「,」で分けていき、先頭の卓を「A卓」、次を「B卓」……と表示します。

ここで注意していただきたいのは、切り分けたヘッダー数より卓数が上回っても補間はありません。

なので事前に登録しておくヘッダー数は多めに設定されているほうがよいと思います。



卓数は12卓必要だが、ヘッダーは11個までしか登録していなかったため、最後の卓のヘッダーが空白で表示されている状態。

- ・抽選結果を表示する

チェックが入っている場合は、抽選後にその結果を表示します。

チェックが入っていない場合は、結果をJPEGファイルにしましたという旨のダイアログが表示されます。

※抽選結果の表示有無にかかわらず結果はJPEGファイルとして自動で保存されます。

★ファイル名は「おっぱい_年月日時分秒.jpg」です。

- ・抽選結果画像保存先

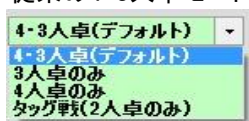
抽選結果画像の保存先を設定できます。(ver1.4.0より)

空白や存在しないフォルダーの場合はShuffle!ベースフォルダーに保存されます。

「フォルダーオープン」ボタン押下でフォルダー作成が可能です。

- ・抽選モード選択リスト (ver1.5.5より、胸囲の格差との連携状態を確認する項目の左に移動しました。)

従来の4・3人卓モードの他に、4人卓のみ・3人卓のみ・タッグ戦のモードが選択できるようになりました。



※3人卓・タッグ戦について以下の制約が付きますので注意してください。

・3人卓モードの場合、出場できる人数は**75人**までとなります。

・タッグ戦モードの場合、出場できるチームは**50チーム**となります。

※2人卓で使用する場合は50人です。(ver1.5.0より2人卓の表記を削除します)

- ・「設定ファイル出力」「設定ファイル再読み込み」ボタン

設定ファイル出力ボタンは、以上の設定した内容を「ぱいろん組み合わせ.ini」ファイルへ上書きする際に押下します。

※各設定は自動で保存されません。今回設定した内容を次回も使用する場合はこのボタンを押下して設定を保存してください。

設定ファイル再読み込みボタンは「ぱいろん組み合わせ.ini」を再度読んで設定を初期化するボタンです。

★タイトル編集

「出場者」タブと「組み合わせ表」タブに表示されているタイトルをここで編集します。
タイトルの表示・非表示やタイトル背景の透明化、ドラッグ & ドロップした背景画像の削除もこちらで行います。

(ver1.1.5以降) タイトルの文字色や文体(太字・下線等)が設定できます。

また、タイトルが長く枠に入りきらない場合はフォントサイズを自動で調整して表示します。

※横幅と文字数の関係でフォントサイズが変わらず文字が入りきらない時もあります。

その時は、空白等を足すことでフォントサイズが変わり全文字が枠に入ると思いますが。

【注意】タイトル編集の内容は保存されません。(ばいろん組み合わせ.iniに保存されない)

毎回設定が必要ですので注意してください。

(デフォルト: タイトル表示「する」 タイトル背景の透明化「しない」)

◆音楽と動画の再生について

ルーレット機能ONかつ「秒」で抽選かつ音楽または動画再生を選択されている場合に、組み合わせの本抽選中、「抽選」フォルダーのmp3ファイル(音楽の場合)またはmp4ファイル(動画の場合)からランダムリストを作成し再生します。 ※複数ファイル置かれている場合

再生と抽選時間には以下のような仕様がありますので注意してください。

・連続再生にチェックが入っている場合

現在再生している音楽(または動画)が終わったときに、まだ抽選時間が終わっていないときは次の音楽(動画)を再生します。 ※抽選が終わるまで音楽(動画)が再生され続けるということになります。

・連続再生にチェックが入っていない場合

現在再生している音楽(動画)が終わったときに、抽選時間が残っていても本抽選も強制的に終了させます。

・共通で

現在再生している音楽(動画)が未だ終わっていないときに、抽選時間が終わった場合は音楽(動画)再生も終わります。

これらの違いは実際に操作してみて実感してください。

「音楽の音量と選択」について、リストに選択されている音楽を「試聴」ボタンを押下することで聴くことができます。

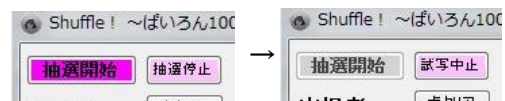
左横の数字は音量ですので調整を行ってください。(0~100)

選択した音楽は抽選の際に再生されます。

※動画の場合は「試写」ボタンを押下することで再生されます。

但し動画停止に関して、動画がボタンに被り押せないのので「抽選停止」ボタンを試写の時は「試写中止」ボタンにしておりますので、押下することで動画画面が閉じます。

ver1.3.5より動画の下に操作ボックスを表示するようにしました。



※試写中は抽選開始ボタンは押下不可となります。

←は、動画再生時の見本です。

半透過で再生され、抽選中の様子も見ることができます。

動画の画面比は「16:9」です。

メインエリアに画面表示するので、動画表示は左のように縦が抽選卓3段目までとなります。

(ver1.1.5以降)

卓数が16卓以上ある場合は、動画の表示位置は少し下がります。

※16~20卓でタイトルが隠れない位、21卓以上でさらに少し下に表示されます。

(ver1.3.5以降)

試写中に動画画面の透明度を手動で設定できるようになりました。

【この章の最後に】

抽選について、こちらに記述します。

Shuffle! において、抽選というのは「前抽選」「本抽選」「後抽選」をひっくるめて抽選としています。

「前抽選」とは抽選開始のだんだんと早くなる抽選を指します。

「本抽選」は使用者が設定した回数や秒の分抽選することを指します。

「後抽選」は本抽選が終了しだんだんと遅くなる抽選を指します。

4. ファイルおよびフォルダー構成

Shuffle！のベースフォルダーは、使用者の管理しやすいドライブ・フォルダーへ置いてください。

またレジストリをいじったりしませんので、削除の場合はベースフォルダーごと削除していただいてもかまいません。

各ファイルおよびフォルダーは以下ようになります。

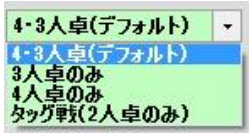
設定ファイル(ぱいろん組み合わせ.ini や メンバー.txt)および各フォルダーについて、ファイル(フォルダー)名の変更および削除はしないでください。変更・削除があった場合、正常にShuffle！が起動・処理できなくなります。

[Shuffle!のベースフォルダー]

└ 「抽選」フォルダー	← このフォルダー内に抽選中再生したいmp3/mp4ファイルを事前に置く。
└ 「背景画像」フォルダー	
└ 「出場者TAB」フォルダー	← このフォルダーに背景画像ファイルを事前に置く。
└ 「組み合わせTAB」フォルダー	← このフォルダーに背景画像ファイルを事前に置く。
└ 「保存」フォルダー(設定のバックアップ)	
└ AxInterop.WMPLib.dll	← WIndowsMediaPlayerコンポーネント使用にあたり必要なファイルです。
└ Interop.WMPLib.dll	← WIndowsMediaPlayerコンポーネント使用にあたり必要なファイルです。
└ ReadMe	← 必要なことが書いてあったりなかったり
└ Shuffle！ ～ぱいろん100人…….exe	← これが実行ファイル
└ ぱいろん組み合わせ.ini	← 各設定を保存しているファイル
└ マニュアル_Shuffle！ ～ぱい…….PDF	← マニュアル(本ファイルです)
└ メンバー.txt	← 出場者・欠席者を保存しているファイル

※上記以外にも抽選結果の画像ファイル「**おっぱい_年月日時分秒.jpg**」が指定保存先に作成されます。
このファイルは削除しても問題ありません。

5. タッグ戦対応について



※抽選モード選択リストはver1.5.5より胸囲の格差との連携状態を確認する項目の左に移動しました。

↑にあるとおり、タッグ戦対応に伴い、3人卓のみ・4人卓のみモードも追加いたしました。

第0回 ぱいろん杯				
1 番卓 眠い vs GN缶詰リペア	2 番卓 アガハ☆ vs リューク	3 番卓 天候決 vs 月下氷人	4 番卓 voruka vs \$ch	5 番卓 ソラシラリ vs わみ
6 番卓 津玄 vs レギュラス	7 番卓 acchi vs らいば	8 番卓 kurdon vs 決闘社	9 番卓 otabu vs シンライン	10 番卓 ゆき7 vs rumia514
11 番卓 92o vs Star Light	12 番卓 りか vs しるるっ	13 番卓 なみにん vs sonnsaku	14 番卓 3jususya vs まからんv	15 番卓 かつどうん vs ジムノベディ
16 番卓 ちき vs ぼふ	17 番卓 すきこ vs あずちゃん@火燭	18 番卓 ぼボン酢 vs りず	19 番卓 しゅい(・ω・)♪ vs わっふわみー	20 番卓 月天 vs 会長@板野りむ
21 番卓 だづち vs 読測しずる	22 番卓 ゆうくp vs 紗香	23 番卓 しゆけ vs 碧の海月	24 番卓 エルサナ vs 命端	

←タッグ戦(2人卓)の抽選結果です。

※メンバーを個人からチーム名にすることで、タッグ戦に対応となります。

3人卓のみモードの場合は、それぞれの卓は3人となり、
4人卓のみモードの場合は、それぞれの卓は4人となります。

★注意事項

表示可能な卓の関係で、それぞれのモード別に出場できる人数(チーム数)の上限が変わります。

・4・3人卓モード

従来のモードです。出場できる上限は100人です。

・3人卓のみモード

全ての卓を3人卓で計算します。 出場できる上限は**75人**です。

また、3人未満の卓は成立しないので、成立しない卓のメンバーは「余り人数」となります。

・4人卓のみモード

全ての卓を4人卓で計算します。 出場できる上限は**100人**です。

また、4人未満の卓は成立しないので、成立しない卓のメンバーは「余り人数」となります。

・タッグ戦(2人卓のみ)モード

全ての卓を2チーム卓で計算します。 出場できる上限は**50組**です。

また、2チーム未満の卓は成立しないので、成立しない卓のチームは「余り人数」となります。

6. 抽選結果画像表示画面について (ver1.3.0からの機能)

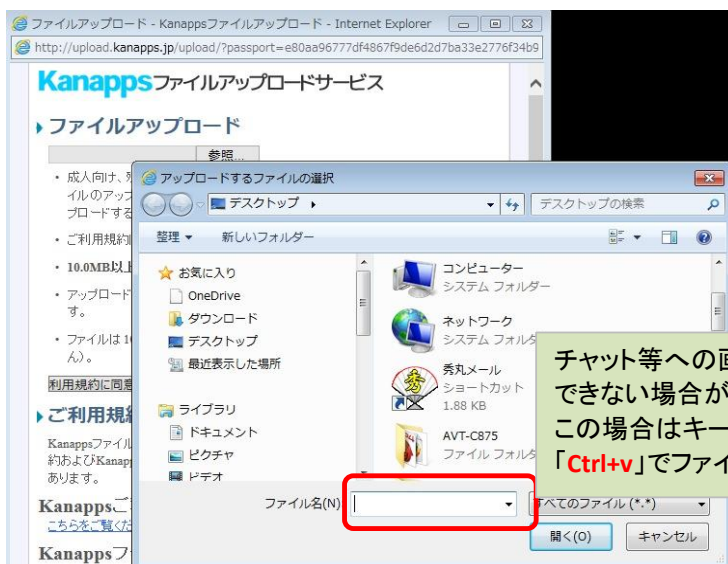
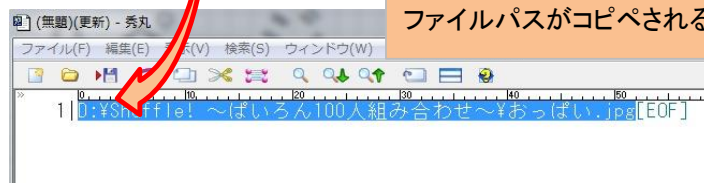
設定にて「抽選結果を表示する」にチェックが入っていると以下のように抽選結果がダイアログ画面表示されます。



この画面の画像をドラッグ＆ドロップすることで、メモ帳等にファイルパスをコピーすることができ、チャットルームへの画像貼り付け作業が素早くできます。

※チャットルームによっては、ドラッグ＆ドロップを受け付けない場合があります。その場合はキーカーソルをファイル名入力欄へ移動させ「Ctrl+v」によりコピーが可能です。(マウスドラッグの際にファイルパスをクリップボードへコピーしています。)

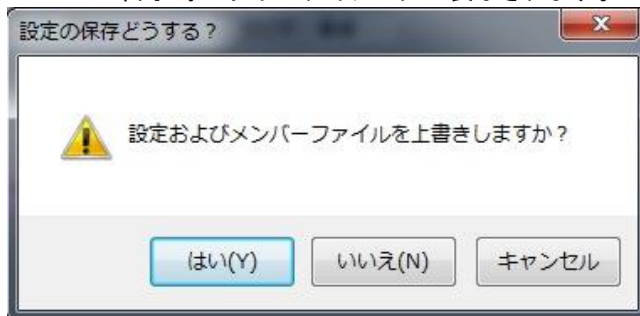
マウスでドラッグ＆ドロップすることで、ファイルパスがコピーされる。



チャット等への画像アップロードの際はドラッグ＆ドロップができない場合があります。この場合はキーカーソルをコピーしたい場所へ移動させ「Ctrl+v」でファイルパスがコピーできます。

7. Shuffle!の終了時について（ver1.4.0からの機能）

Shuffle!の終了時に以下のダイアログが表示されます。



はい(Y)を押下することで、現在の設定とメンバーをファイルに出力してShuffle!を終了します。

いいえ(N)を押下すると何も保存しないでShuffle!を終了します。

キャンセルを押下するとShuffle!の終了をキャンセルします。

8. 「胸囲の格差」との連携について（ver1.5.0からの機能）

対戦結果入力・集計表の表示出力ツール「胸囲の格差」と連携機能を追加しました。

設定タブにて「連携する」にチェックを入れることで連携が可能です。

連携の詳しい流れや操作については、胸囲の格差に付帯しておりますマニュアルをご覧ください。

【設定タブでの設定】



【胸囲の格差との連携状態 確認】



※連携していない状態



※連携するがチケットを受け取っていない状態



※連携中の状態

※ver1.5.5より、「**連携する**」かつ「**未連携**」の状態で抽選を行うと、抽選結果画像ファイル出力と同時に抽選結果csvファイルを出力いたします。(ちっぱい_年月日時分秒.csv)

このファイルは胸囲の格差(ver1.0.5予定)以降で読み込めるようになり、抽選者と集計者とで分担して運営できるようになります。

最後に

以上になります。
長々と拙い説明で申し訳ございませんでした。と共に最後までご覧いただきありがとうございます。

本プログラムをご使用いただき、バグや「こうしたらいいのに」などのご意見がございましたら
都度、ご連絡ください。可能な限り訂正させていただきます。

「Shuffle！」のアイコンについて、今回 ももいろ同盟92oくんに作成していただきました。
色々と忙しいなか素早い対応で作ってくれてありがとう、くにおくん。 多謝！

それではShuffle！を使用されることで少しでも運営の支援になれることをお祈りいたします。

by しえるっち こと しえるてん(Ciel-10) より。