



【ソフトの概要】

1 日 24 時間のマシン稼働の必要の無い, MetaTrader4 上で動作する, 自動売買プログラムです.
MQL4 にて開発しております.

【作者への連絡先】

URL: <http://tondemoronbun.web.fc2.com/>

E-MAIL: darmath1107@yahoo.co.jp

※私がインターネット上で公開しているプログラム類の情報の提供は, 上記 URL (私の個人サイト) にて行っております.

【取り扱い種別】

ドネーションウェア (フリーウェア (寄付歓迎))

当ソフトウェアは全機能を制限なしにご利用いただけます.

また, 寄付につきましては, ベクター社のシェアレジサービスにて受け付けております.

ソフト名称 : LONDON CALLING SYSTEM / 1 口:826 円 (手数料及び税込 1000 円 (2017 年 2 月現在))

http://shop.vector.co.jp/service/servlet/NCart.Add?ITEM_NO=SR408080

【動作環境】

MetaTrader4 が正常に動作する環境

※2017 年 2 月現在の MetaTrader4 の対応 OS

・WINDOWS VISTA, 7, 8, 8.1, 10 あ

・WINDOWS SERVER 2008, 2012

【アンインストール方法】

当該ファイルの削除後, MetaTrader4 を終了することで完了します.

MetaTrader4 のデータフォルダ内の「MQL4\Experts」内にある, 当該ファイルを削除して下さい.

0. INTRODUCTION

以前から割と知られている、ボリ平さんの手法の一つに「ロンドンコーリング手法」と言うものがあります。

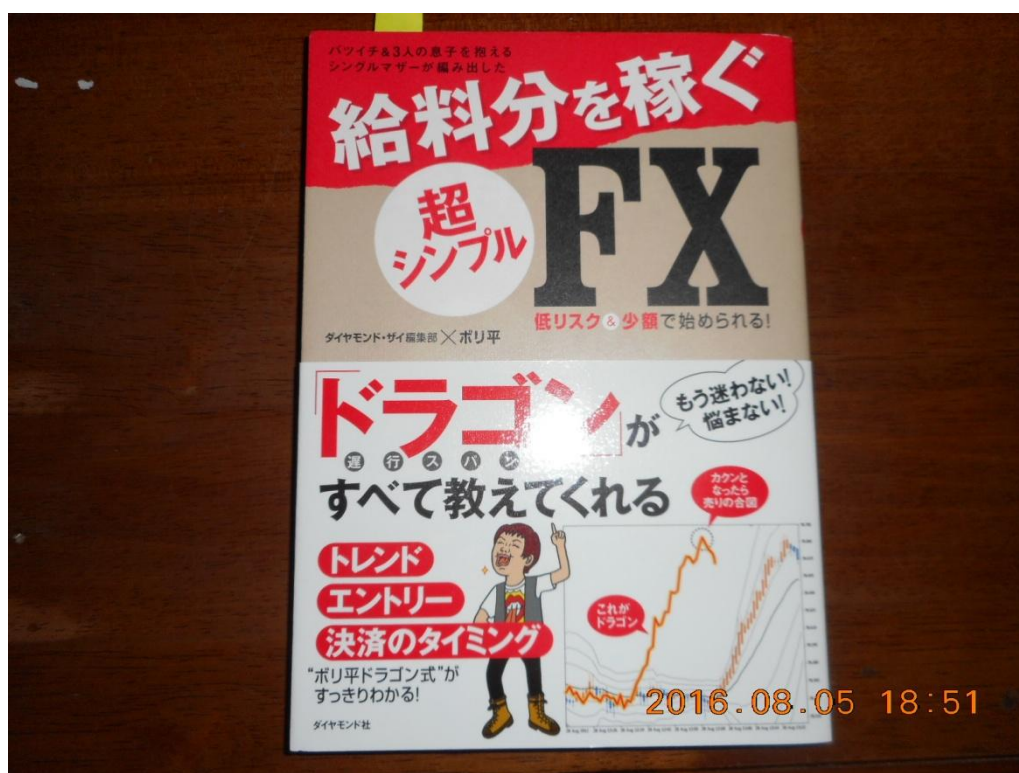
「ロンドンコーリング手法」については、インターネット上で既にロジックが暴露されているため、ボリ平さん著の書籍を読まずとも「ロンドンコーリング手法」のロジックは理解できるかもしれませんが、もはや、私から手法を暴露しても問題は無いのかもしれませんが、私はボリ平さんの功績を横取りしたくないので、手法の詳細については割愛させていただきます。

「ロンドンコーリング手法」のロジックを知りたい方は、インターネット上で調べになるか、ボリ平さん著の「バツイチ&3人の息子を抱えるシングルマザーが編み出した 給料分を稼ぐ、超シンプルFX!」をご覧くださいと思います。

書籍名:「バツイチ&3人の息子を抱えるシングルマザーが編み出した 給料分を稼ぐ、超シンプルFX!」

ISBN-10:4478021295

ISBN-13:978-4478021293



今回、私の提供する EA (EXPERT ADVISOR) は、ボリ平さんの開発した「ロンドンコーリング手法」を実現するためのものです。

1. 当EAの仕様について

初めに、当EAの仕様について説明致します。

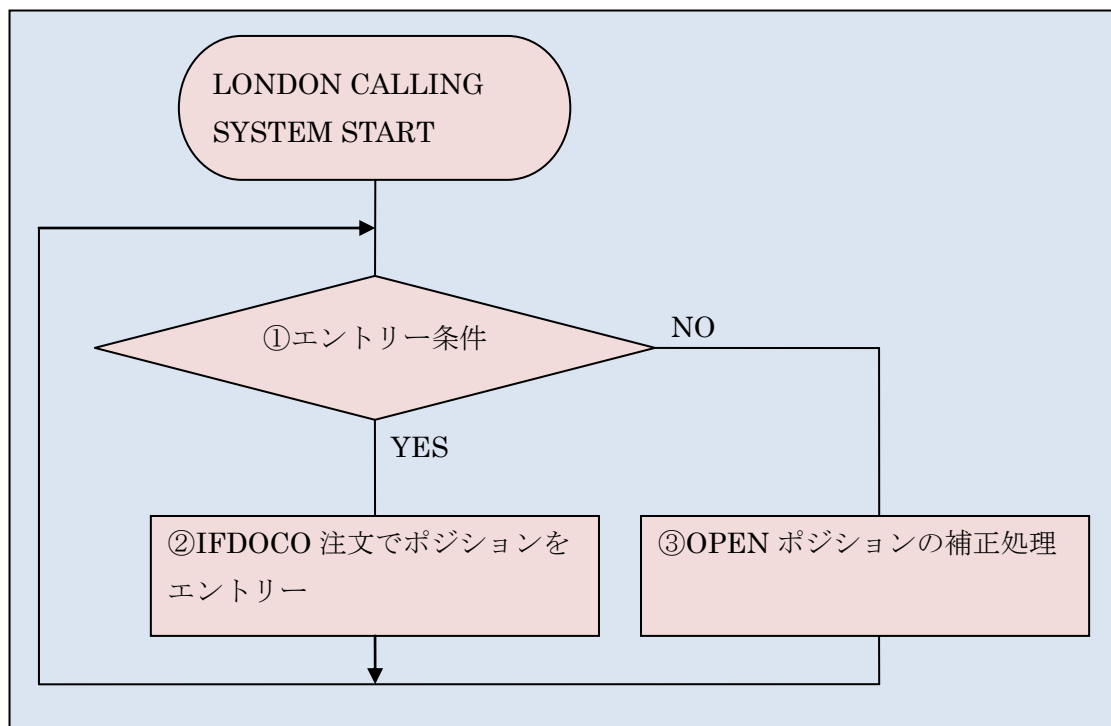
「ロジックの概要」、「当EAのパフォーマンス」、「トレード用マシンの節電方法」の順に説明致します。

1.1. ロジックの概要

実際に「ロンドンコーリング手法」がどのようなロジックなのかは、当マニュアルでは割愛させていただきます。

ここでは、ロンドンコーリング手法を理解した前提で、当EAの仕様の説明をしたいと思います。

当EAのロジックは以下のような流れになっています。



①エントリー条件

エントリー条件は以下の全ての条件に合致する事です。

- ・時刻が指定した時間(デフォルトでは 20:01 または 21:01)からその 3 分後(デフォルトでは AM 7:04)の間である事。(以下、これを「取引可能時刻」と呼ぶ。)
- ・当 EA に設定したマジックナンバー(パラメータ名は MAGIC)が設定されたポジションが、当 EA を稼働している通貨ペアにて保有されていない事。

②IFD 注文でポジションをエントリー

過去 24 本(デフォルト値)のロウソク足のデータから IFDOC0 注文を発注します。

なお、発注された IFDOC0 注文は OPEN しなかった場合、13 時間後に EXPIRY されます。(13 時間を超過して OPEN したオーダーに関しては勝率が著しく低下する傾向を確認したため。)

③OPEN ポジションの補正処理

待機注文が OPEN した場合、スリッページ等の要因に依り、意図した TP/SL のレートが設定されない場合があります。

そうした場合の対策として、仮に注文が OPEN した時点で、MT4 が稼働している状態だった場合、TP/SL のレートを補正する処理が OPEN オーダーに作用します。

※補足

同梱されている EA には「LONDON_CALLING_SYSTEM_NA. ex4」と「LONDON_CALLING_SYSTEM_CASBAH_NA. ex4」があります。

「LONDON_CALLING_SYSTEM_NA. ex4」が一般的に認知されている、本来のロジックである「ロンドンコーリング手法」であり、「LONDON_CALLING_SYSTEM_CASBAH_NA. ex4」がボリ平さんが「バツイチ&3 人の息子を抱えるシングルマザーが編み出した 給料分を稼ぐ、超シンプル FX!」にて記していた、「ロンドンコーリング手法カスバ」を実現するためのものです。

「ロンドンコーリング手法カスバ」では、書籍内でボリ平さんが推奨する TP/SL の値幅がありましたが、当 EA 内でのデフォルト値は±15pips に設定してあります。

実際、多くの MT4 業者では、極度に値幅の狭い TP/SL を許容していない様に個人的には感じます。

1.2 当 EA のパフォーマンス

「ロンドンコーリング手法」及び「ロンドンコーリング手法カスバ」はそのロジックの性質上、バックテストの精度が大幅に低下する可能性を持っています。

その為、これらフォワードテストの運用成績を提示致します。

※1: 当 EA は FX ブローカーのサーバと、運用に使用するマシンの時差を自動補正するように設計されている都合上、バックテストをしても正常に動作しません。

※2: 当 EA のフォワードテスト結果は、私の WEB サイト上で公開していきたいと考えております。

(URL: <http://tondemoronbun.web.fc2.com/>)

「ロンドンコーリング手法」のフォワードテストは「Big Boss Financial Limited」のデモ口座にて行った結果です。

2016年8月6日時点の「Big Boss Financial Limited」のスプレッド情報を以下に提示します。

(※例えば「AUDCAD.sq」のスプレッドが「0.00034」であるという事は、スプレッドは「0.00034CAD」という事を意味します。)

SYMBOL	SPREAD
AUDCAD.sq	0.00034
AUDCHF.sq	0.00036
AUDJPY.sq	0.023
AUDNZD.sq	0.00038
AUDUSD.sq	0.00018
CADCHF.sq	0.00031
CADJPY.sq	0.025
CHFJPY.sq	0.034
EURAUD.sq	0.00036
EURCAD.sq	0.00043
EURCHF.sq	0.00029
EURGBP.sq	0.00022
EURJPY.sq	0.022
EURNZD.sq	0.00042
EURSGD.sq	0.00054
EURUSD.sq	0.00018
GBPAUD.sq	0.00053
GBPCAD.sq	0.00042
GBPCHF.sq	0.00044
GBPJPY.sq	0.035
GBPNZD.sq	0.00035
GBPUSD.sq	0.00024
N225.sq	10
NDX.sq	1
NZDCAD.sq	0.00031
NZDJPY.sq	0.027
NZDUSD.sq	0.00024
SPX.sq	1.5
UK100.sq	3.7
UKBrent.sq	0.07
USCrude.sq	0.07
USDCAD.sq	0.00025
USDCHF.sq	0.00019
USDCNH.sq	0.0022
USDJPY.sq	0.016
USDRUB.sq	0.0342
USDSGD.sq	0.00025
WS30.sq	5
XAGUSD.sq	0.156
XAUUSD.sq	0.33

以下、2016年6月15日～2016年8月5日までのフォワードテストの結果です。

(※例えば、「-605.00(9)」のように記されていた場合、この口座は円建てであるため、605円の損失が発生し、それに至るまでに9つのポジションを保有した事を意味します。)

CURRENCY PAIR	MONDAY	TUESDAY	WEDNESDAY	THURSDAY	FRIDAY	TOTAL
AUDCAD.sq	-605.00(9)	-834.00(12)	-233.00(12)	-243.00(13)	-469.00(13)	-2384.00(59)
AUDCHF.sq	146.00(9)	-473.00(10)	-1282.00(13)	-1118.00(13)	-1595.00(15)	-4322.00(60)
AUDJPY.sq	1.00(11)	-150.00(10)	-300.00(14)	-298.00(15)	-1500.00(14)	-2247.00(64)
AUDNZD.sq	-560.00(11)	-438.00(10)	-135.00(14)	-241.00(15)	-454.00(13)	-1828.00(63)
AUDUSD.sq	-622.00(10)	-313.00(9)	-1077.00(14)	-627.00(14)	-293.00(15)	-2932.00(62)
CADCHF.sq	-2.00(10)	-321.00(8)	158.00(14)	-639.00(14)	-1427.00(12)	-2231.00(58)
CADJPY.sq	600.00(11)	-1.00(10)	150.00(14)	-451.00(15)	450.00(14)	748.00(64)
CHFJPY.sq	-156.00(10)	150.00(10)	-900.00(14)	-300.00(17)	-1050.00(13)	-2256.00(64)
EURAUD.sq	6.00(9)	-466.00(11)	-821.00(17)	-705.00(13)	-703.00(15)	-2689.00(65)
EURCAD.sq	-5.00(10)	-361.00(8)	-4.00(11)	-717.00(11)	-593.00(10)	-1680.00(50)
EURCHF.sq	-972.00(10)	-303.00(12)	-1769.00(15)	313.00(13)	-1122.00(11)	-3853.00(61)
EURGBP.sq	-384.00(10)	413.00(10)	377.00(13)	-885.00(14)	-1206.00(14)	-1685.00(61)
EURJPY.sq	-304.00(9)	296.00(13)	-1050.00(14)	150.00(16)	0.00(13)	-908.00(65)
EURNZD.sq	-3.00(9)	768.00(11)	-1115.00(17)	-769.00(13)	-887.00(15)	-2006.00(65)
EURSGD.sq	2.00(12)	-577.00(10)	-808.00(12)	-813.00(11)	-690.00(15)	-2886.00(60)
EURUSD.sq	295.00(12)	153.00(10)	-626.00(16)	-928.00(13)	628.00(13)	-478.00(64)
GBPAUD.sq	-243.00(11)	-461.00(10)	-239.00(11)	-927.00(17)	-1170.00(16)	-3040.00(65)
GBPCAD.sq	-721.00(11)	-238.00(10)	-1073.00(15)	-844.00(14)	-361.00(14)	-3237.00(64)
GBPCHF.sq	-323.00(10)	-169.00(11)	-967.00(14)	-1757.00(16)	-1262.00(15)	-4478.00(66)
GBPJPY.sq	150.00(10)	300.00(11)	-300.00(12)	-150.00(15)	-300.00(15)	-300.00(63)
GBPNZD.sq	-558.00(11)	225.00(11)	-663.00(13)	-890.00(15)	-436.00(15)	-2322.00(65)
GBPUSD.sq	475.00(9)	-627.00(13)	144.00(13)	314.00(13)	-310.00(16)	-4.00(64)
N225.sq	-6000.00(12)	-1500.00(7)	-12000.00(11)	-7500.00(16)	-4500.00(11)	-31500.00(57)
NDX.sq	-46039.00(12)	-61444.00(10)	-48126.00(13)	-93010.00(11)	-94006.00(12)	-342625.00(58)
NZDCAD.sq	-354.00(11)	124.00(10)	-485.00(14)	-730.00(14)	-468.00(12)	-1913.00(61)
NZDJPY.sq	150.00(10)	-300.00(11)	-900.00(13)	-600.00(12)	-1500.00(16)	-3150.00(62)
NZDUSD.sq	-322.00(10)	-472.00(9)	-1109.00(15)	-462.00(13)	-160.00(14)	-2525.00(61)
SPX.sq	-27304.00(11)	-15439.00(9)	-38928.00(13)	-34796.00(11)	-31143.00(10)	-147610.00(54)
UK100.sq	-1045.00(11)	-1442.00(10)	-1679.00(11)	-2304.00(15)	-1026.00(10)	-7496.00(57)
UKBrent.sq	4717.00(10)	-6126.00(7)	-9204.00(12)	-3147.00(9)	-3096.00(11)	-16856.00(49)
USCrude.sq	1640.00(9)	-4698.00(7)	-9341.00(12)	-3039.00(9)	-6120.00(11)	-21558.00(48)
USDCAD.sq	106.00(10)	240.00(10)	-109.00(17)	-593.00(14)	247.00(12)	-109.00(63)
USDCHF.sq	-493.00(9)	-2.00(10)	-328.00(15)	-333.00(12)	-313.00(15)	-1469.00(61)
USDCNH.sq	-116.00(6)	-117.00(8)	-184.00(9)	-116.00(10)	-183.00(11)	-716.00(44)
USDJPY.sq	446.00(11)	900.00(11)	600.00(11)	-300.00(18)	0.00(13)	1646.00(64)
USDRUB.sq	-472.00(8)	-157.00(8)	-1399.00(13)	-929.00(10)	-929.00(11)	-3886.00(50)
USDSGD.sq	-225.00(10)	-368.00(10)	-1357.00(15)	-612.00(13)	-346.00(13)	-2908.00(61)
WS30.sq	36.00(11)	-1640.00(10)	-6140.00(14)	-1472.00(10)	-6244.00(12)	-15460.00(57)
XAGUSD.sq	-7838.00(2)	0.00(1)	-7861.00(1)	-7995.00(1)	0.00(0)	-23694.00(5)
XAUUSD.sq	-157.00(2)	-153.00(2)	-313.00(2)	158.00(1)	158.00(1)	-307.00(8)

通貨ペア「CAD/JPY」と「USD/JPY」にて収支がプラスになっているようです。

ボリ平さんは、前述した書籍にてロンドンコーリング手法は月曜日と金曜日の成績が悪い旨を主張していましたが、少なくとも、上記フォワードテストの結果を見る限り、現在では単純にそうとも言えないというのが私の所感です。

「ロンドンコーリング手法カスバ」のフォワードテストを「IFCMarkets. Corp.」のデモ口座にて行った結果です.

2016 年 8 月 6 日時点の「IFCMarkets. Corp.」のスプレッド情報を以下に提示します.

(※例えば「AUDCAD」のスプレッドが「0.00045」であるという事は, スプレッドは「0.00045CAD」という事を意味します.)

SYMBOL	SPREAD
AUDCAD	0.00045
AUDCHF	0.00045
AUDJPY	0.035
AUDUSD	0.0002
CADCHF	0.00045
CADJPY	0.035
CHFJPY	0.04
EURAUD	0.0004
EURCAD	0.00045
EURCHF	0.00025
EURGBP	0.00018
EURJPY	0.025
EURNZD	0.00065
EURUSD	0.00018
GBPAUD	0.0006
GBPCAD	0.0006
GBPCHF	0.0006
GBPJPY	0.055
GBPUSD	0.0002
NZDCAD	0.0006
NZDCHF	0.0006
NZDJPY	0.055
NZDUSD	0.0003
USDCAD	0.0003
USDCHF	0.0002
USDIDX	0.06
USDJPY	0.018
USDSGD	0.0005
USDTRY	0.00084
XAGEUR	0.045
XAGUSD	0.045
XAUOIL	0.06
XAUSnP	0.0005

以下、2016年6月15日～2016年8月5日までのフォワードテストの結果です。

(※例えば、「-4.00(6)」のように記されていた場合、この口座は円建てであるため、4円の損失が発生し、それに至るまでに6つのポジションを保有した事を意味します。)

CURRENCY_PAIR	MONDAY	TUESDAY	WEDNESDAY	THURSDAY	FRIDAY	TOTAL
AUDCAD	-4.00(6)	351.00(11)	-237.00(7)	-364.00(11)	-369.00(13)	-623.00(48)
AUDCHF	-479.00(9)	-317.00(7)	-152.00(12)	624.00(13)	-331.00(12)	-655.00(53)
AUDJPY	-309.00(9)	-450.00(8)	-300.00(13)	-309.00(13)	150.00(16)	-1218.00(59)
AUDUSD	-8.00(8)	-310.00(9)	446.00(12)	-2.00(12)	-10.00(14)	116.00(55)
CADCHF	-792.00(10)	-155.00(7)	153.00(11)	-956.00(12)	475.00(9)	-1275.00(49)
CADJPY	-1050.00(10)	-300.00(8)	-600.00(14)	-306.00(13)	-1200.00(15)	-3456.00(60)
CHFJPY	-604.00(9)	-600.00(10)	-450.00(10)	-4.00(15)	746.00(15)	-912.00(59)
EURAUD	-473.00(8)	-358.00(10)	245.00(12)	8.00(13)	0.00(15)	-578.00(58)
EURCAD	-481.00(11)	7.00(10)	-714.00(13)	-228.00(11)	-591.00(12)	-2007.00(57)
EURCHF	475.00(10)	-496.00(11)	143.00(11)	-320.00(11)	1.00(10)	-197.00(53)
EURGBP	179.00(9)	-615.00(11)	-1508.00(12)	-146.00(14)	572.00(14)	-1518.00(60)
EURJPY	-3.00(9)	-900.00(13)	-450.00(11)	-750.00(12)	-900.00(18)	-3003.00(63)
EURNZD	-221.00(9)	-775.00(9)	-556.00(12)	-100.00(14)	-108.00(16)	-1760.00(60)
EURUSD	-309.00(12)	-467.00(10)	152.00(14)	611.00(12)	-772.00(14)	-785.00(62)
GBPAUD	121.00(9)	-345.00(8)	-585.00(9)	-350.00(10)	-122.00(14)	-1281.00(50)
GBPCAD	476.00(9)	237.00(8)	-476.00(12)	-473.00(9)	-834.00(12)	-1070.00(50)
GBPCHE	323.00(10)	-478.00(9)	160.00(12)	-946.00(16)	-171.00(12)	-1112.00(59)
GBPJPY	-450.00(10)	-600.00(11)	-450.00(10)	-900.00(17)	-300.00(15)	-2700.00(63)
GBPUSD	-629.00(9)	15.00(13)	-784.00(12)	-780.00(13)	-324.00(16)	-2502.00(63)
NZDCAD	-362.00(7)	0.00(7)	-596.00(8)	-357.00(8)	-127.00(8)	-1442.00(38)
NZDCHF	-477.00(6)	-633.00(7)	482.00(8)	-315.00(9)	-310.00(11)	-1253.00(41)
NZDJPY	0.00(7)	-300.00(9)	450.00(11)	-8.00(12)	-600.00(13)	-458.00(52)
NZDUSD	160.00(8)	-465.00(7)	-157.00(13)	146.00(11)	-458.00(13)	-774.00(52)
USDCAD	-720.00(10)	-475.00(8)	-486.00(15)	240.00(12)	-970.00(14)	-2411.00(59)
USDCHF	320.00(9)	-475.00(9)	-318.00(12)	-313.00(12)	-176.00(14)	-962.00(56)
USDIDX	-156.00(5)	-781.00(9)	-630.00(9)	-146.00(6)	-300.00(8)	-2013.00(37)
USDJPY	-901.00(10)	-750.00(12)	-450.00(9)	750.00(15)	-450.00(15)	-1801.00(61)
USDSGD	-113.00(7)	-352.00(8)	-146.00(7)	103.00(9)	-471.00(11)	-979.00(42)
USDTRY	-158.00(9)	-156.00(7)	-46.00(11)	-365.00(10)	-366.00(14)	-1091.00(51)
XAGEUR	835.00(7)	-2572.00(5)	-1680.00(9)	-2597.00(7)	-2565.00(8)	-8579.00(36)
XAGUSD	3112.00(7)	-1554.00(7)	-2343.00(10)	-2339.00(7)	-3096.00(10)	-6220.00(41)
XAUIOIL	-631.00(6)	121.00(5)	-3737.00(11)	-2113.00(8)	-61.00(8)	-6421.00(38)
XAUStP	-1348.00(8)	321.00(5)	-49.00(10)	-989.00(10)	-1362.00(10)	-3427.00(43)

デフォルトの TP/SL の値幅が±15pips の状態でテストしているので、厳密にボリ平さんの主張の正当性を裏付ける事は出来ていないが、結果として「AUD/USD」の通貨ペアのみで利益が発生している事を確認出来た。

1.3. トレード用マシンの節電方法

当 EA はデフォルトの設定では冬時間では 21:05～翌 21:00 の間(夏時間では 20:05～翌 20:00 の間)はトレードが行われません。

ですから、その日のトレードが終わっている筈の 21:05 以降にマシンをシャットダウンする事で、電気代を節約し、マシンの負荷も抑える事が出来る訳です。

ただ、中には、外出中で、マシンのシャットダウン作業が難しい方もいらっしゃるかもしれません。

その為、指定した時刻に、自動的にマシンをシャットダウンする為のツールも同梱致しました。

実際、ツール等を使わなくても、コマンド等である程度処理は可能ではありますが、それをするには、少し煩わしい作業も必要な場合があります。

なお、フリーウェアでシャットダウン用のツール等が多数公開されているようなので、今回、私が作成したシャットダウン用のツールを使用する事が、必須ではありません。

しかし、何故、敢えて、自分でツールを作成したかと言いますと、そう言ったツールは、機能が豊富であるが故に、フルプルーフ対策の観点から、逆にトラブルを招くリスクが高まると判断したためです。

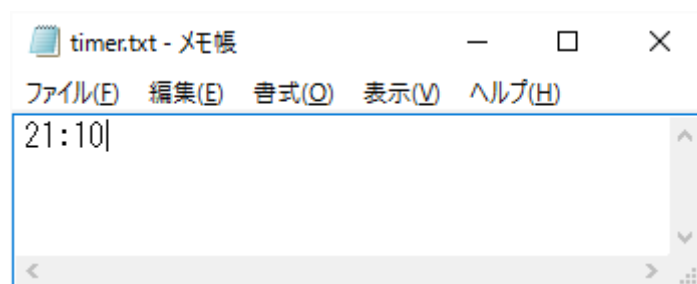
理想は、一度シャットダウンする時刻を入力したファイルを作っておけば、あとはプログラムを起動するだけで、その指定された時刻にシャットダウンするだけというものでしょう。(それ以外の機能が無い。)

ですので、私は上記の要件を満たすプログラムを作成致しました。

以下は、そのプログラムの使用方法です。

まず、同梱されている「SYSTEM_TRADE_TIMER」ディレクトリ以下の「timer.txt」を開いて下さい。

メモ帳で開いた場合、下図のように表示されるかと思います。



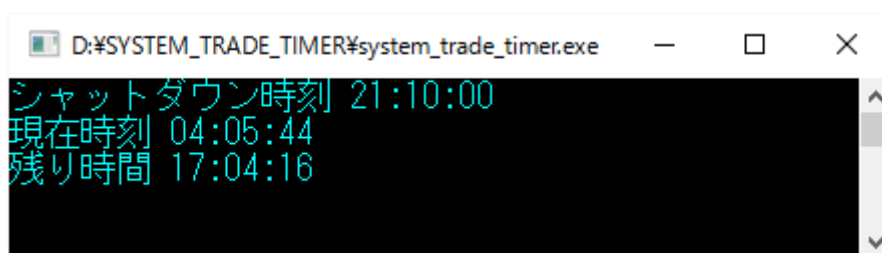
これは「HH:MM」のフォーマットで ASCII CODE にてシャットダウン時間を指定するためのファイルです。(このフォーマットに違反した場合、プログラムが正常に動作しなくなる恐れがありますので、設定を変更する場合は慎重に作業して下さい。そして、このプログラムにより正常にマシンをシャットダウン出来る事を確認して下さい。)

EA の取引可能時刻が、デフォルト値が想定している日本時間 21:01 である場合、21:05 以降にシャットダウンすれば良い事になります。

上記ファイルは遊びを設けて 21:10 に設定しております。

EA の取引可能時刻を、デフォルト値が想定している日本時間 21:01 に設定している場合、このファイルに特段手を加える必要は無いでしょう。

そして、EA を稼働後に、同ディレクトリ内の「system_trade_timer.exe」を稼働すれば、以下のような画面が表示されると思います。



同プログラムが正常に稼働している限りは「timer.txt」で指定された時刻にシャットダウン処理が行われるかと思っています。

参考までに、私の使い方を提示しておきますが、「system_trade_timer」ディレクトリごと C ドライブ直下等に配置し、「system_trade_timer.exe」のショートカットを作成し、そのショートカットをデスクトップに配置し、起動する時は、デスクトップに配置したショートカットから、このツールを起動しています。

シャットダウン用のツールは、私が作成したこのツールを使用する事が必須ではありませんので、このツールに満足頂けなかった場合は、別なツールを使用する事自体には運用上の問題はありません。

2. 使用方法について

次に、当 EA の使用方法について説明致します。

「EA のインストール方法」、「運用方法」、「リスクの把握法」の順に説明致します。

2.1. EA のインストール方法

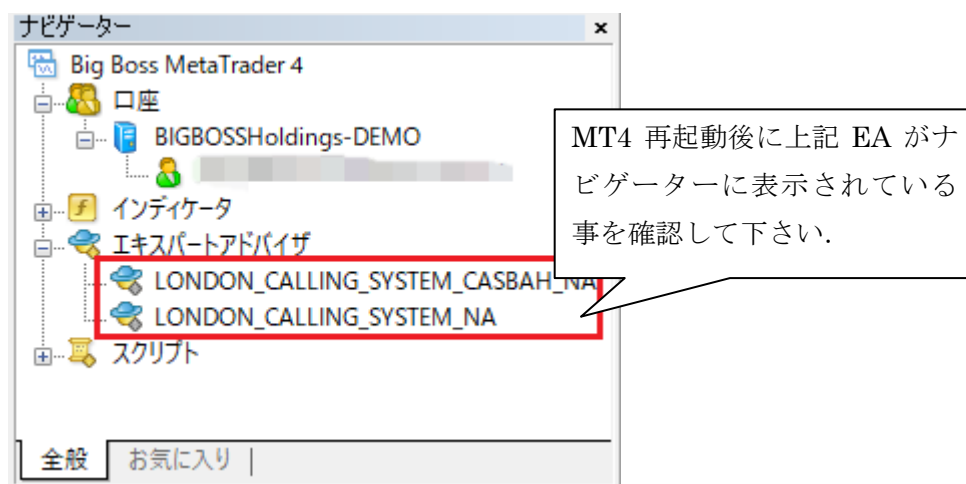
インストールするには、MT4 を起動し、「ファイル(F)」→「データフォルダを開く(D)」の順にクリックします。

そこで表示されるエクスプローラーから、MQL4→Experts の順に選択します。

そこで表示された Experts フォルダ内に、「LONDON_CALLING_SYSTEM_NA.ex4」をコピーします。（※当 EA は全て「EXPERT_ADVISOR」ディレクトリ内に格納されております。）

「ロンドンコーリング手法カスバ」も動作させたい場合は、LONDON_CALLING_SYSTEM_CASBAH_NA.ex4 もコピーします。（よく分からない場合はとりあえずコピーしておく事をお勧めします。）

最後に MT4 を再起動すればインストールは完了です。



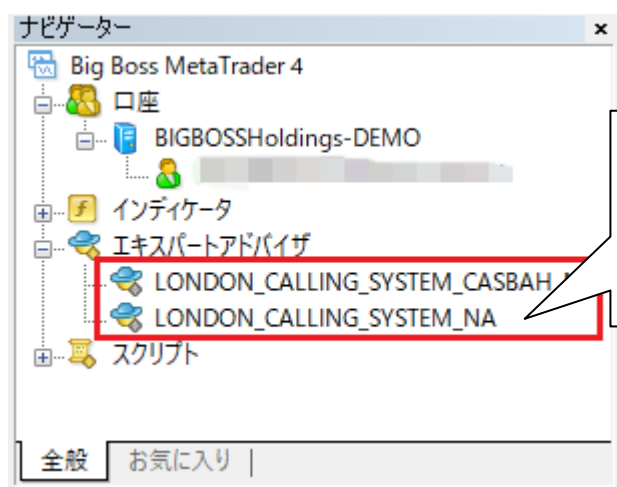
2.2. 運用方法

実際に運用する方法について説明致します。

まず、運用したい通貨ペアのチャートを表示します。

タイムフレームは「M15」を推奨します。（「M15」にする事で、デフォルト値ではEAが本来意図した動作をするように設計されています。）

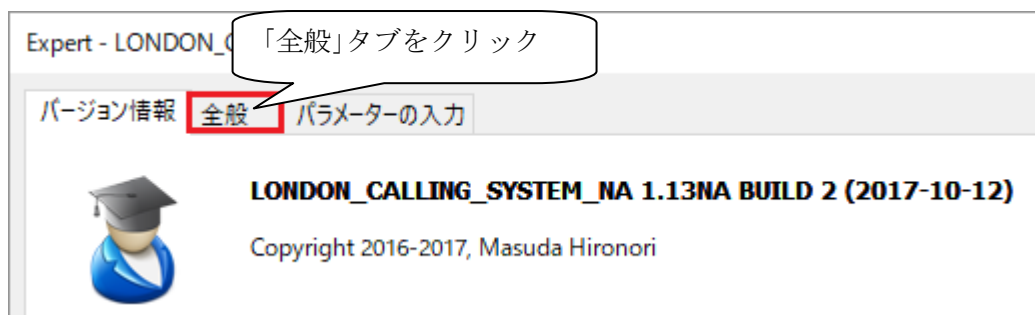
次に、設定したい通貨ペアのチャートをアクティブにした状態で、EA をナビゲーターからダブルクリックして選択します。



- ・「ロンドンコーリング手法」を実行したい場合は、「LONDON_CALLING_SYSTEM_NA」を選択する。
- ・「ロンドンコーリング手法カスバ」を実行したい場合は、「LONDON_CALLING_SYSTEM_CASBAH_NA」を選択する。

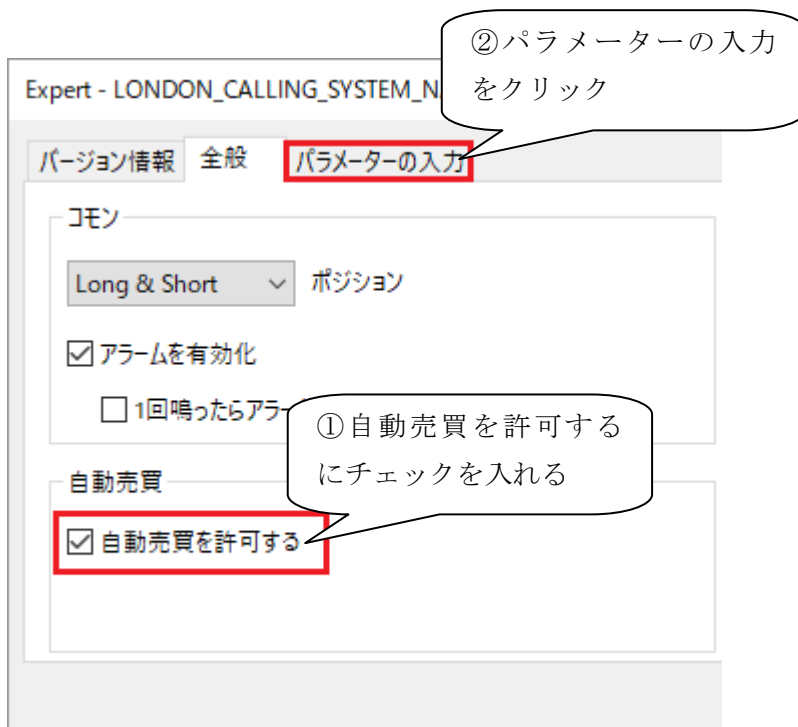
EA をダブルクリックで選択すると、以下のようなウィンドウが表示されます。

「全般」タブをクリックして下さい。

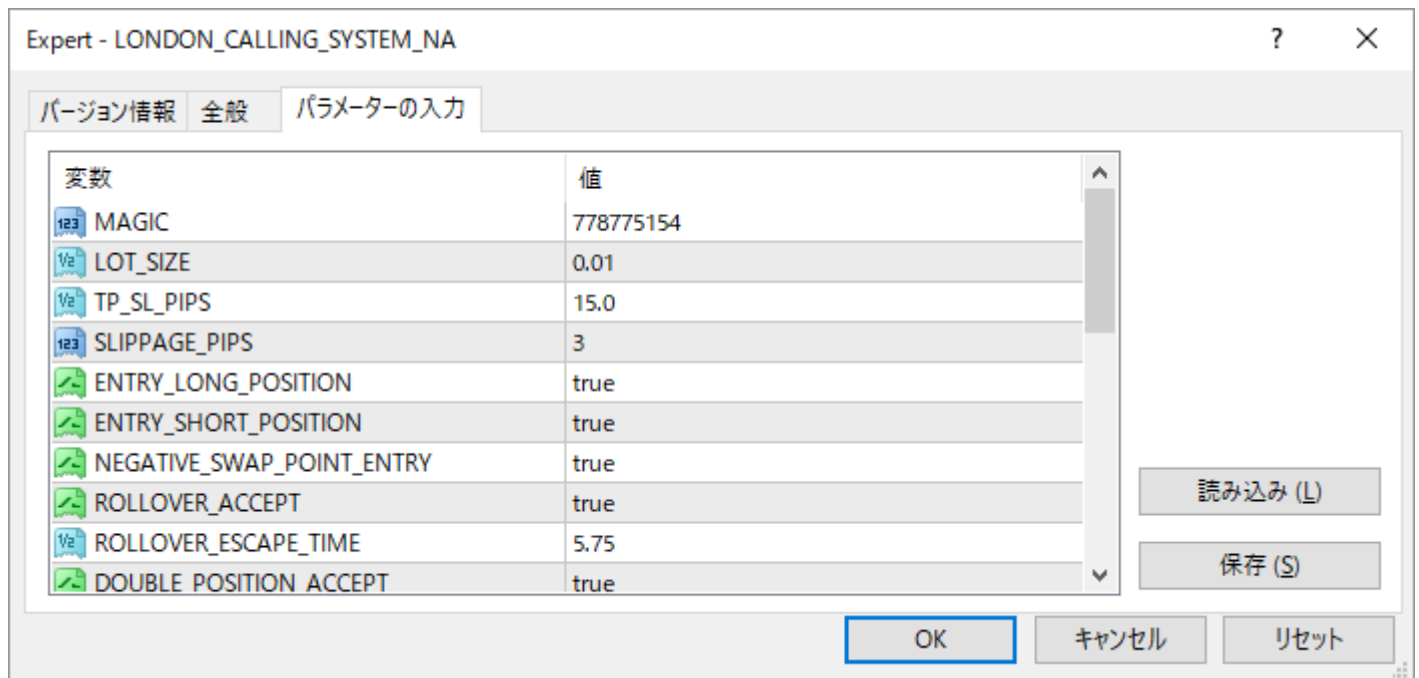


以下のような画面が表示されます。

「自動売買を許可する」にチェックを入れたあと、「パラメーターの入力」タブをクリックして下さい。



以下のような画面が表示されます。



以下の表を参考に、パラメータを設定して下さい。

変数	説明
MAGIC	この変数の値は他の EA と重複しない、一意な値に設定して下さい。 (-2147483648~2147483647 の範囲で指定可能。) 他の EA とポートフォリオを組んでいない場合は、特に意識する必要はありません。
LOT_SIZE	この変数は当 EA において 1 ポジション当りに充当するロットサイズを表し、デフォルトの値は 0.01 (基本的には 1000 通貨) となっております。
TP_SL_PIPS	この変数には TP (利確) と SL (ロスカット) の値幅を pips 単位で指定して下さい。(デフォルトの値は 15 [pips] です。)
SLIPPAGE_PIPS	この変数にはスリッページの許容値幅を pips 単位で指定して下さい。(デフォルトの値は 3 [pips] です。)
ENTRY_LONG_POSITION	この変数は LONG 方向のポジションのエントリーを許可するかどうかを表しています。(デフォルト値の「true」の場合はエントリーを許可している状態です。)
ENTRY_SHORT_POSITION	この変数は SHORT 方向のポジションのエントリーを許可するかどうかを表しています。(デフォルト値の「true」の場合はエントリーを許可している状態です。)
NEGATIVE_SWAP_POINT_ENTRY	この変数はスワップポイントがマイナス方向のポジションのエントリーを許可するかどうかを表しています。(デフォルト値の「true」の場合はエントリーを許可している状態です。)
ROLLOVER_ACCEPT	ロールオーバーを回避するために、指定した時間にポジションを決済するかどうか表しています。(デフォルト値の「true」の場合は、指定した時間にポジションを決済しない事を表した状態です。)
ROLLOVER_ESCAPE_TIME	「ROLLOVER_ACCEPT」に「false」が指定された場合に効力を発揮するパラメータであり、「ROLLOVER_ACCEPT」に「false」が指定された場合、「ROLLOVER_ESCAPE_TIME」で指定された時刻にポジションの決済を試みます。(デフォルト値の「5.75」の場合は、5:45 AM にポジションの決済を試みる事を意味しています。)
DOUBLE_POSITION_ACCEPT	同一通貨ペア内で、2 つの IFDOCO 注文がエントリーされた場合、片方のポジションの OPEN 又は EXIT が確認された時点で、もう一方の待機中ポジションをキャンセルするかどうかを意味します。(デフォルト値の「true」の場合は、ポジションの決済を試みない事を意味します。)
SUNDAY_ENTRY_ACCEPT	日曜日にポジションをエントリーするかどうかを表しています。(デフォルト値の「true」の場合はエントリーを許可している状態です。)
MONDAY_ENTRY_ACCEPT	月曜日にポジションをエントリーするかどうかを表しています。(デフォルト値の「true」の場合はエントリーを許可している状態です。)
TUESDAY_ENTRY_ACCEPT	火曜日にポジションをエントリーするかどうかを表しています。(デフォルト値の「true」の場合はエントリーを許可している状態です。)
WEDNESDAY_ENTRY_ACCEPT	水曜日にポジションをエントリーするかどうかを表しています。(デフォルト

	ト値の「true」の場合はエントリーを許可している状態です。)
THURSDAY_ENTRY_ACCEPT	木曜日にポジションをエントリーするかどうかを表しています。(デフォルト値の「true」の場合はエントリーを許可している状態です。)
FRIDAY_ENTRY_ACCEPT	金曜日にポジションをエントリーするかどうかを表しています。(デフォルト値の「true」の場合はエントリーを許可している状態です。)
SATURDAY_ENTRY_ACCEPT	土曜日にポジションをエントリーするかどうかを表しています。(デフォルト値の「true」の場合はエントリーを許可している状態です。)
SUMMER_TIME_START_MONTH	夏時間が始まる月を指定して下さい。 夏時間ではない月は冬時間として処理されます。 1～12[月]の範囲で指定して下さい。
SUMMER_TIME_END_MONTH	夏時間が終わる月を指定して下さい。 夏時間ではない月は冬時間として処理されます。 1～12[月]の範囲で指定して下さい。
SUMMER_TIME_JUDGE_TIME	この変数は「取引可能時刻」に相当する変数であり、夏時間の何時を取引可能時刻とするかというパラメータになります。(デフォルト値の 20.02 の場合、20 時から 0.02 時間(1 分後)を意味するので、20:01 に取引可能時刻になる事を意味しています。)
SUMMER_TIME_ANALYSIS_PERIOD	この変数に設定したバー数を夏時間の分析期間としてトレードさせる事を意味します。(タイムフレームが 15 分足である場合、デフォルト値の 20[本]の場合は 15:00～20:00 が分析期間となる。)
WINTER_TIME_JUDGE_TIME	この変数は「取引可能時刻」に相当する変数であり、冬時間の何時を取引可能時刻とするかというパラメータになります。(デフォルト値の 21.02 の場合、21 時から 0.02 時間(1 分後)を意味するので、21:01 に取引可能時刻になる事を意味しています。)
WINTER_TIME_ANALYSIS_PERIOD	この変数に設定したバー数を冬時間の分析期間としてトレードさせる事を意味します。(タイムフレームが 15 分足である場合、デフォルト値の 24[本]の場合は 15:00～21:00 が分析期間となる。)

設定が完了したら、OK ボタンをクリックして下さい。

Expert - LONDON_CALLING_SYSTEM_NA

バージョン情報 全般 パラメーターの入力

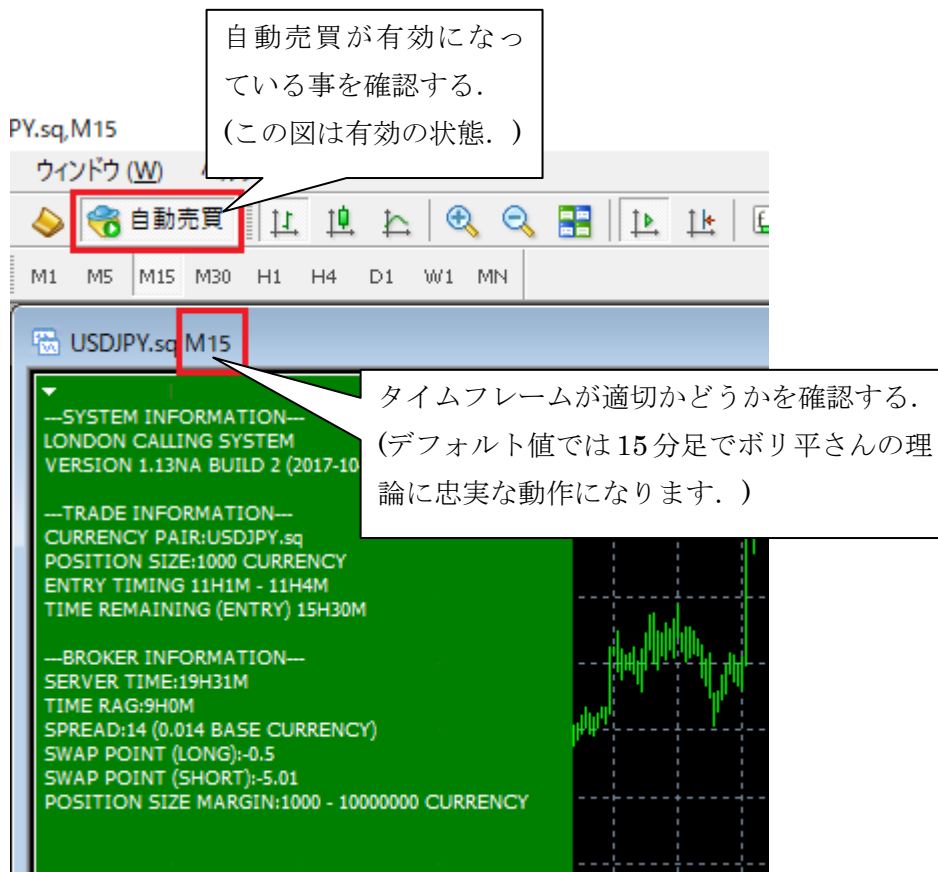
変数	値
MAGIC	778775154
LOT_SIZE	0.01
TP_SL_PIPS	15.0
SLIPPAGE_PIPS	3
ENTRY_LONG_POSITION	true
ENTRY_SHORT_POSITION	true
NEGATIVE_SWAP_POINT_ENTRY	true
ROLLOVER_ACCEPT	true
ROLLOVER_ESCAPE_TIME	5.75
DOUBLE POSITION ACCEPT	true

OK

設定が完了したら OK ボタンをクリック

以下のようにチャートに表示されたら設定完了です。

なお、自動売買が有効になっていない場合は「自動売買」ボタンをクリックして有効にしてください。



これで、EAの設定は完了となります。

取引可能時刻を過ぎた頃にマシンを自動でシャットダウンして節電したい場合は「1.3. トレード用マシンの節電方法」を参照し、シャットダウン用のツールの設定等も行ってください。

3. おわりに

#1

FXにはリスクが伴います.

当 EA は利益を保証するものではありません.

当 EA の使用はご自身での判断でご自身の責任の上でご使用を検討してください.

#2

当ソフトウェアは「ドネーションウェア(フリーウェア(寄付歓迎))」です.

寄付を募った理由は、フォワードテストデータの公開にコストを要している為です.

当ソフトウェアは全機能を制限なしにご利用いただけますが、寄付にご協力出来る方がいらっしゃいましたら、寄付をお願い致します.

また、寄付につきましては、ベクター社のシェアレジサービスにて受け付けております.

ソフト名称 : LONDON CALLING SYSTEM / 1 口:826 円 (手数料及び税込 1000 円(2017 年 2 月現在))

http://shop.vector.co.jp/service/servlet/NCart.Add?ITEM_NO=SR408080

#3

現在、私が公開している当 EA のフォワードテストに於いて、ロンドンコーリング手法に適性が有ると考えられる USD/JPY の通貨ペアにて、当 EA のパフォーマンスを逸脱した利益が確認されるかもしれませんが、当 EA を愚直に運用しただけでは、私が公開したフォワードテストと同様のパフォーマンスを得る事は困難と思われます.

その理由としましては、現在フォワードテスト上で稼働している EA に関しましては、新型ベッティングシステムを搭載したタイプのものであり、標準的なロンドンコーリング手法とはロットサイズの調整方法が異なる仕様であるためです.

認識の齟齬による事故防止の観点から、今回のリリースでは新型ベッティングシステムを搭載したタイプの EA の公開を見送りましたが、別な機会に公開する予定ではあります.

Copyright:Masuda Hironori

URL: <http://tandemoronbun.web.fc2.com/index.html>

Mail: darmath1107@yahoo.co.jp