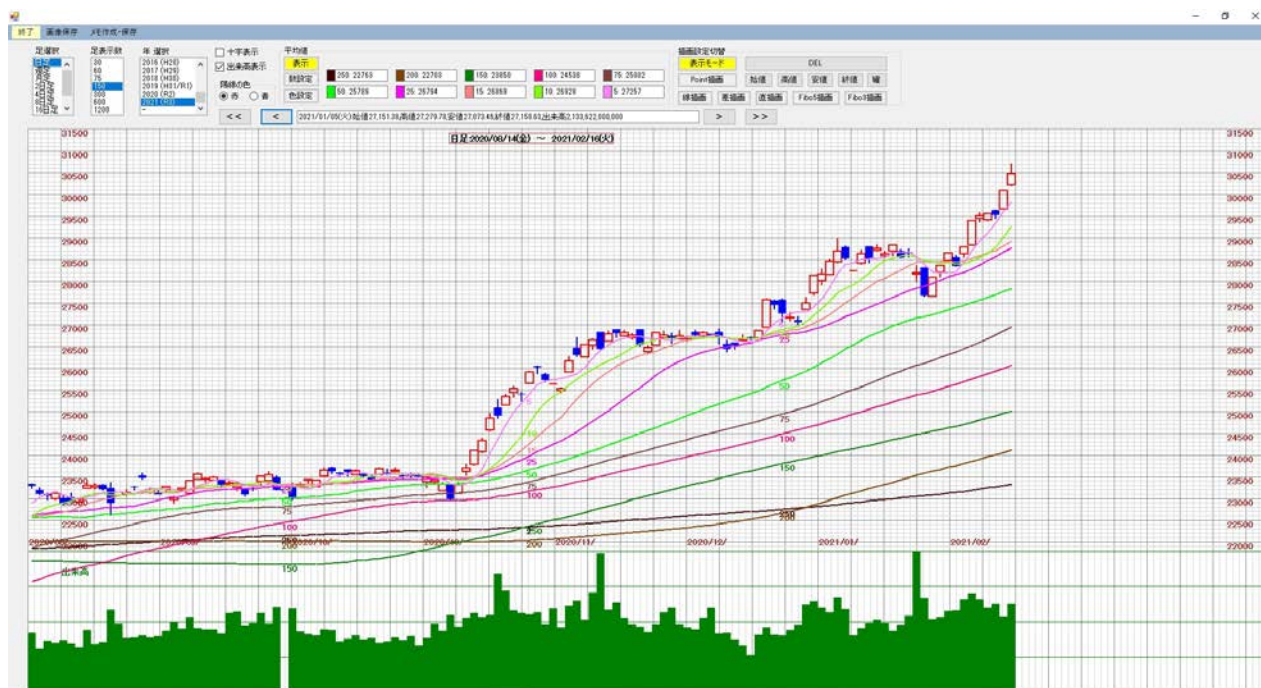


Tosho_Chart 説明書

起動後表示画面



1. アプリの概要

日経平均の株価データを表示するアプリケーションです。

アプリケーションを起動すると、1949 年から 2019 年までの内蔵データと指定フォルダーの CSV ファイル（2020 年以降の株価 4 本値・出来高データ）を読み込み、チャート表示、数値表示、平均値が表示されます。

チャートは、日足・週足・月足を表示します。

更にユニークな 2 日足・4 日足・8 日足・16 日足・32 日足・64 日足を表示することができます。

平均線は各足に対して、10 本まで設定することができます。

チャート分析の基本である平均線を多く、長期に渡る範囲で表示することができるため、独自の相場観を養うことが期待されます。

各足共、平均線が収束している場面では、大きな動きの前触れとなることが多く、これにより大きなトレンド変化を把握し、トレンドに乗り、利益を上げることが期待できます。

本アプリはソフトの概要に記された日まで使用可能です。

2. 動作環境

Windows 10

3. インストール・アンインストール方法

(1) インストール

ファイルを解凍し、任意のフォルダーにコピーして使用してください。

次のフォルダー・ファイルが同梱されています。

- ・ フォルダー

- chart_set

- chart_Imagefolder

- chart_textfolder

- nkdata

- ・ ファイル

- Tosho_Chart_NK225_2020Plus.exe

実行ファイルは、Tosho_Chart_NK225_2020Plus.exe です。

各フォルダー名を変更しないでください。変更すると、アプリが正常に動作しません。

chart_set フォルダーには、平均値関連の設定ファイルがあり、設定を変更すると保存されます。また 64 (および 32) 日足の基準日を設定するファイル (KitenDate.csv) があり、本アプリでは、2011/3/11 を基準日として設定しています。

chart_Imagefolder は、画像を保存するために、標準的に備えたフォルダーです。後述 22. 「画像保存」メニュー参照。

chart_textfolder は、チャート関連のテキストデータを保存するために、標準的に備えたフォルダーです。後述 21. (2) 「メモ帳作成・保存」メニュー → 「テキストファイル保存」参照。

nkdata フォルダーには、直近の日経平均 4 本足 CSV データを入れます。後述 24. 注記(1) 参照。

(2) アンインストール

上記のコピーしたフォルダーおよびファイルを削除してください。

4. 起動前、データ準備

所定のフォルダー(nkdata)にある CSV ファイル(nk225from202001.csv ファイル)を最新のものとしてください。

日経平均株価等の最新 data を

日付、始値、高値、安値、終値、出来高の順に、日付昇順で、

所定のフォルダー(nkdata)にある CSV ファイル(nk225from202001.csv ファイル)に、半角数字で入れてください。

日経平均のデータは、1949年((ここでは、出来高は2017年からの東証一部出来高(金額))から2019年末までのデータが内部に保持されています。それ以降のデータをCSVファイル(nk225from202001.csvファイル)に入れます。

その他詳細は、後述 24. 注記 (1)を参照してください。

5. 起動、セキュリティソフトによるブロック・対応

Tosho_Chart_NK225_2020Plus.exe ファイルをダブルクリックするか、右クリックでポップアップ表示・「開く」を選択すると、起動します。

セキュリティソフトによりブロックされる場合があります。この場合、「このプログラムを許可する」を設定してください。

別ファイルの「セキュリティ、exe ファイルブロック警告対策」を参照してください。

6. 画面構成

起動したときの表示画面は、上記「起動後表示画面」を参照してください。

(1) 上部

足選択・足表示数選択・年選択

左移動(<< <)・右移動(> >>)

株価数値表示(日/区間・始値・高値・安値・終値・出来高)

株価平均値表示・設定

描画機能：線描画」「差描画」「直描画」「Fibo5 描画」「Fibo3 描画」

メニュー：画像保存、メモ作成保存

(2) 中下部

ローソク足・平均値・出来高チャート表示

日経平均のデータは、

1949/5/16～1985/3/23：日経平均の終値、

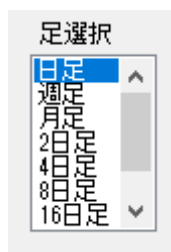
1985/3/25～：日経平均の始値・高値・安値・終値、

出来高は便宜的に、

2017/1/4～：東証一部出来高(金額)

が表示されます。

7. 足選択



リストボックスで、日足、週足、月足、2・4・8・16・32・64 日足を選択できます。

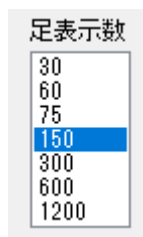
起動直後は日足が選択されています。

2・4・8・16・32・64 日足生成には、起点となる日の設定が必要です。

chart_set フォルダの KitenDate.csv ファイルで設定します。

起点となる日の初期設定は 2011/3/11 で、この日に全ての足が揃うよう、前後の足が作成されます。

8. 足表示数選択



リストボックスで、足表示数 30・60・75・150・300・600・1200 本を選択できます。

実際の表示画面では、PC の画素数により異なるものとなり、近似数になります。PC スクリーンの画素数が小さい場合、1200 本などの大きい数の表示はできない場合があります。

ローソク足の幅は整数のドット数(1、2、4、...)、最小は1ドットです。

表示数 1200 本の例



表示数 60 本の例

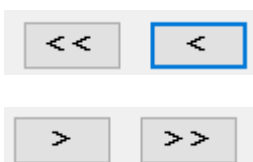


9. 年選択：1949 (S24) ～



リストボックスで、年選択 1949 (S24) ～最終データのある年まで選択できます。
2019 年以降の新元号は、対応済みです。

10. 左移動<< < 、 右移動> >>



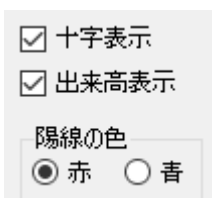
クリック毎に、中下部の表示部分が左右に移動します。

上部数値表示も応じて変化します。

<、>クリックの場合、5 ドット移動します。

<<、>>クリックの場合、表示幅の約 1/2 移動します。

11. 表示選択



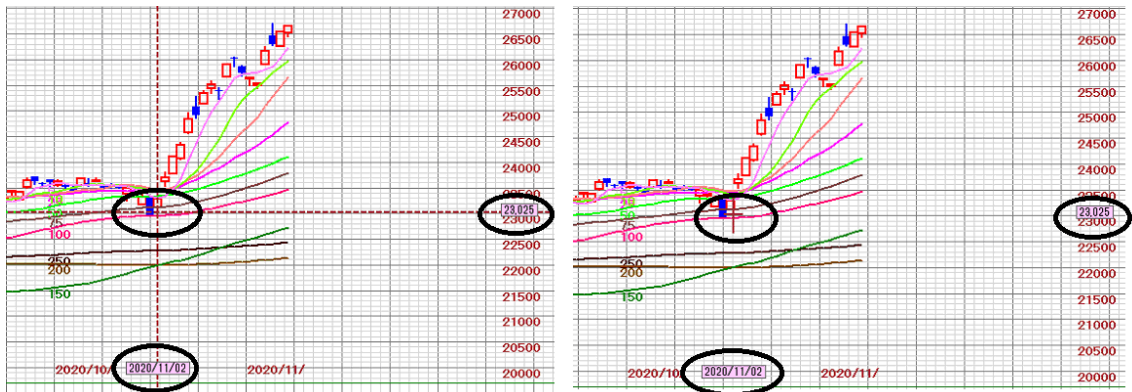
(1) 十字表示

チェックボックス・チェックにすると、カーソルと共に縦線・横線が描画され、それぞれ日付・株価位置を表示します。チェックを外すと表示されません。

十字表示チェックボックス・チェック中、カーソル左クリックすると、その位置で+マークが固定表示され、十字表示が消えます。

再度左クリック→ 同更新再開、カーソルデフォルトへ戻ります。

13. (2) 参照。



(2) 出来高表示 要・否

チェックボックス・チェックで出来高表示します。チェックを外すと出来高は表示されません。

出来高表示無しの例



(3)陽線の色選択 赤・青

陽線色の標準は赤色です。青色の選択も可能です。海外のチャートでは赤色が陰線・青色が陰線の例が多く、比較するとき便利です。

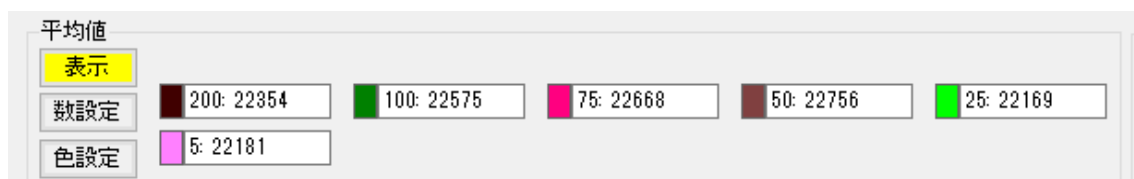
陽線「青色」選択の場合



12. 平均値設定（最大 10 種）

(1)「表示」 アプリ起動時は表示モードです。

平均値 6 本表示の例



下記「数設定」・「色設定」に従い、平均値(単純移動平均)が数値表示され、チャートが描画されます。

足選択(日足、週足、月足、2・4・8・16・32・64 日足)毎に、個別に設定・表示されます。

(2)「数設定」

平均値 6 本表示設定の例

数値 0 とすると表示されません。

平均値

表示 平均線の対象本数は「2～200」を半角数字で入力してください。0等範囲外では表示しません。

数設定

色設定

200	0	100	75	50
25	0	0	0	5

10 個の数値欄に平均値をとる足本数（整数値）を設定出来ます。「0」に設定すると表示されません。

足選択（日足、週足、月足、2・4・8・16・32・64 日足）毎に、個別に設定されます。

設定した値は、「表示」クリック時保存されます。

(3)「色設定」

平均値の色設定の例

平均値

表示 平均線の色を設定出来ます。各Labelをクリックして色を選択してください。

数設定

色設定

10 個の色表示ラベルをクリックするとポップアップ画面が表示され、色選択が可能となります。

色の設定

基本色(B):

作成した色(C):

色の作成(D) >>

OK キャンセル

13. ローソク足・平均値・出来高チャート表示の移動//固定

(1) チャート表示の中下部でカーソル左右移動

→ 該当日の株価数値・平均値数値表示(上部)更新、 縦線・横線同時表示、対応数値表示

(2) 十字表示チェックボックス・チェック中で、「描画設定切替」が「表示モード」の場合、チャート表示の中下部エリアでカーソル左クリック→ 上部の株価数値表示・平均値数値表示がクリック時の値に固定されます。

固定位置には+マーク表示、カーソル形状変更。

後述の画像保存などの場合、固定表示を使用すると便利です。

固定位置に Brown 色の+マーク表示の例



(3) 再度左クリック→ 同更新再開、カーソルデフォルトへ戻ります。

14. 描画設定切替

「表示モード」 下記「各描画」により設定した Point、Line を表示するモード。起動時はこのモード。

左(< <<)移動 ・ 右(> >>) 移動をクリックすると、表示モードとなり、Point、Line は表示されたまま移動

足選択、足表示数、年選択を変更すると、表示モードとなるが、Point、Line 表示条件が変わり、消去

15. 「Point 描画」

ローソク足表示部で、Target とする日付位置で左クリック：+マーク表示

上記+マーク表示「選択中」（灰色）で、「始値」、「高値」、「安値」、「終値」、「確」 何れかをクリック

「始値」縦位置：Point を始値へ、横位置：クリックした箇所の日付の中心へ

「高値」縦位置：Point を高値へ、横位置：クリックした箇所の日付の中心へ

「安値」縦位置：Point を安値へ、横位置：クリックした箇所の日付の中心へ

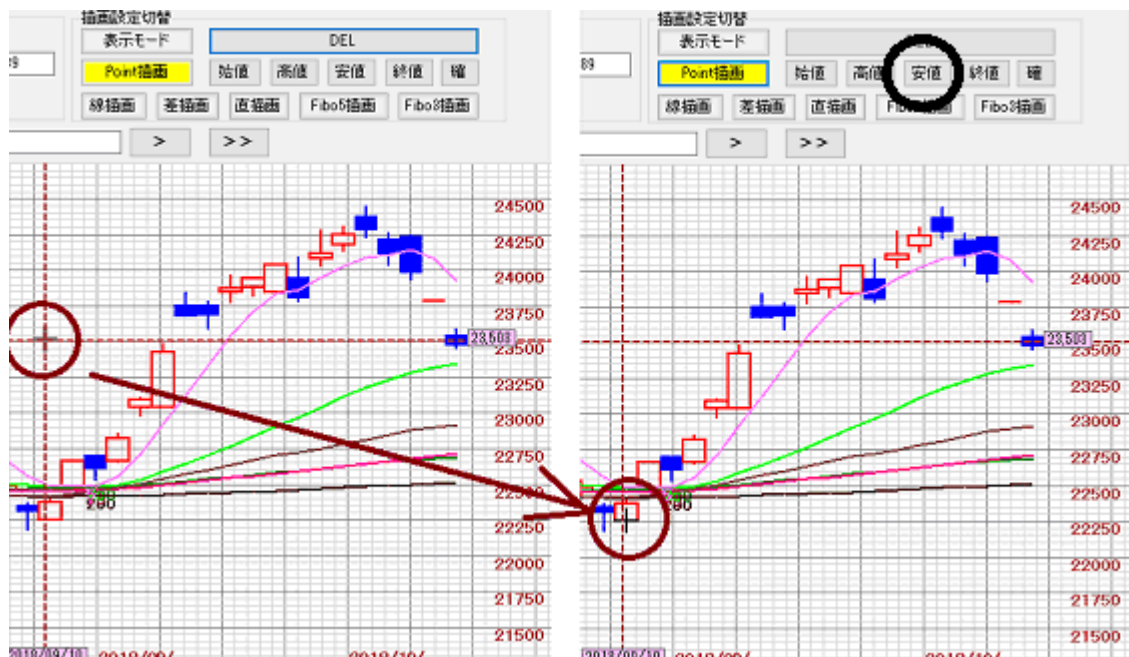
「終値」縦位置：Point を終値へ、横位置：クリックした箇所の日付の中心へ

「確」縦位置：そのまま、横位置：クリックした箇所の日付の中心へ

Point 描画の例

左図 Target とする日付位置で左クリック：+マーク表示 (灰色 (選択中表示))

右図 「安値」クリックで、縦は該当日の安値位置・横は日付中心位置へ描画



「Point 描画」モード中、

上記+マーク表示「選択中」（灰色）で、「DEL」クリックまたは「delete」Key オン → Point 削除

上記+マーク表示「非選択中」（黒色）の場合、再び+マークの上をクリックすると、「選択中」へ

下記「線描画」「差描画」「直描画」「Fibo5 描画」「Fibo3 描画」は、

ここで指定した Point に基づき描かれます。

16. 「線描画」 2点間のLine 描画モード

Point の+マーク左クリック：+マーク表示「選択中」色替え(灰色)

→ 他のPoint まで drag し、2つのPoint 間のLine を描く

上記Line を左クリック：Line「選択中」色替え(灰色)

→ そのまま左方向へ drag すると、左側へ延長線が描かれる。

→ そのまま右方向へ drag すると、右側へ延長線が描かれる。

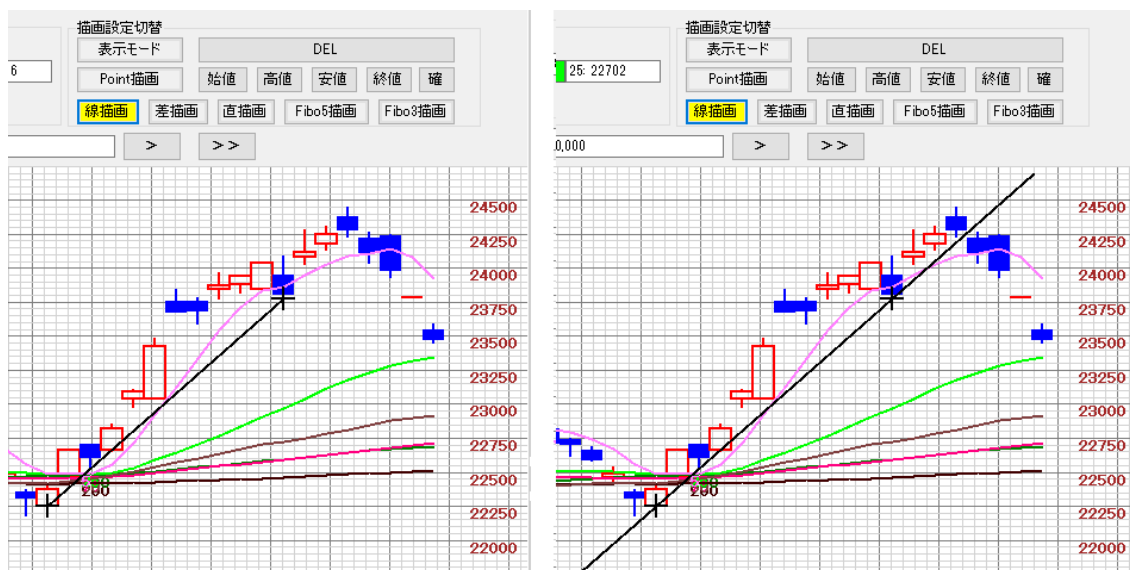
→ 2点と同じ日付の場合、上方向へ drag すると、上へ延長線が描かれる。

→ 2点と同じ日付の場合、下方向へ drag すると、下へ延長線が描かれる。

線描画の例

左図 線描画モードで、drag して、2つのPoint 間のLine を描画。

右図 更に左右に drag して、延長線を描画。



「線描画」モード中、

上記Line「選択中」(灰色)で、「DEL」クリックまたは「delete」Key オン → Line 削除

17. 「差描画」 2点間の差描画モード

Point の+マーク左クリック：+マーク表示「選択中」色替え(灰色)

→ 他のPoint まで drag し、2つのPoint 間のLine(終端矢印)を描く

始点近傍では日付・値表示、終点近傍では日付・値・2点間差表示

始点近傍表示、終点近傍表示をクリックすると、「選択中」(灰色)

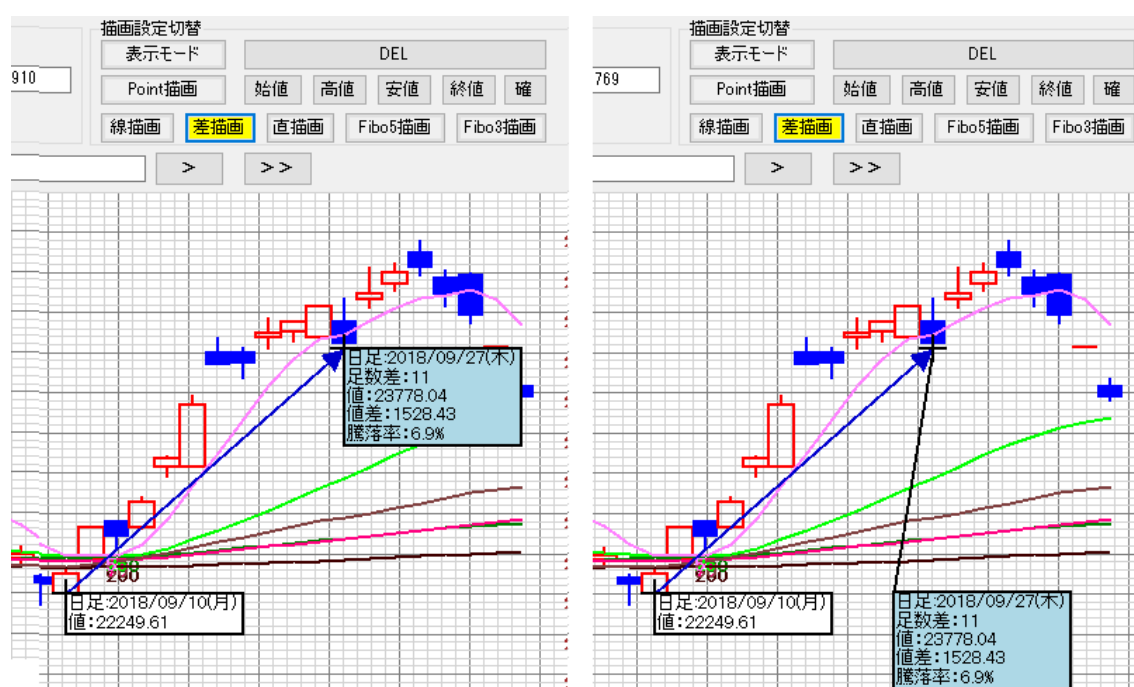
→ drag すれば、表示部分が移動(表示が重なったとき便利)

差描画の例

左図 差描画モードで、drag して、2つの Point 間の Line を描画。

始点近傍表示：日・値表示。終点近傍表示：日・足数差・値・値差・騰落率表示。

右図 終点近傍表示を drag して、表示部分を移動



「差描画」モード中、

上記 Line「選択中」(灰色)で、「DEL」クリックまたは「delete」Key オン → Line 削除

18. 「直描画」 縦線または横線描画モード

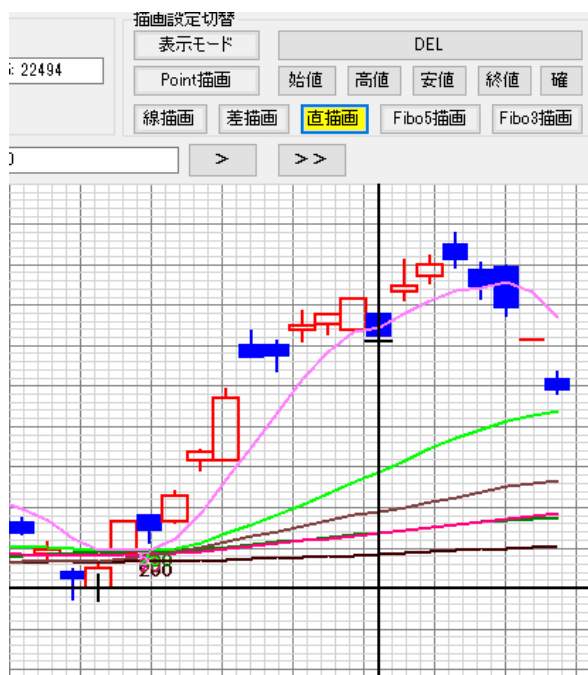
Point の+マーク左クリック：+マーク表示「選択中」色替え(灰色)

→ +マークから上または下方向に少し drag すると Point を通る縦 Line を描く

→ +マークから左または右方向に少し drag すると Point を通る横 Line を描く

直描画の例

図 直描画モードで、drag して、横 Line、縦 Line を描画。

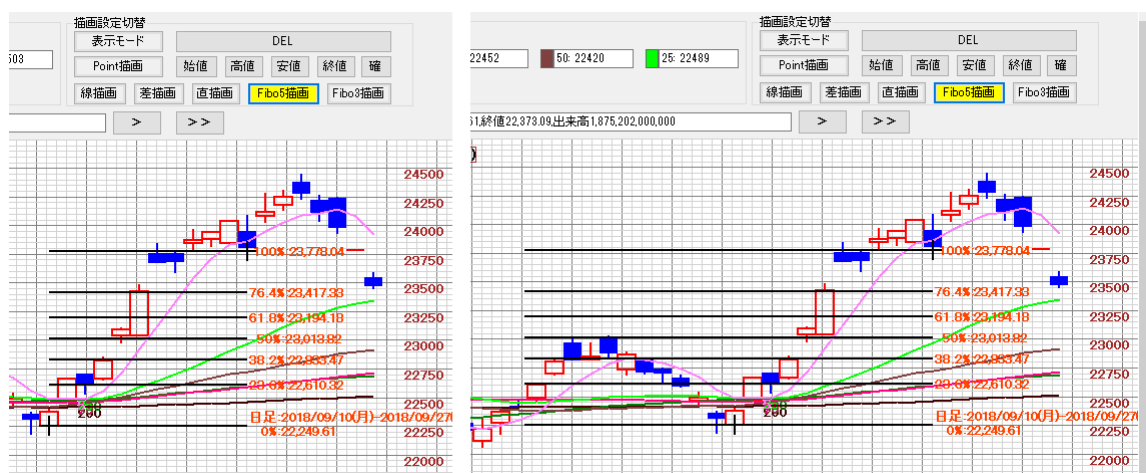


「直描画」モード中、
上記 Line「選択中」(灰色)で、「DEL」クリックまたは「delete」Key オン → Line 削除

19. 「Fibo5 描画」 フィボナッチ・リトレースメント中間 5 本線描画モード
Point の+マーク左クリック：+マーク表示「選択中」色替え(灰色)
→ 他の Point まで drag し、2つの Point 間のフィボナッチ・リトレースメントを描く
フィボナッチ・リトレースメントは 5 本の横線で、
2 点間の 0、23.6、38.2、50、61.8、76.4、100%の位置

Fibo5 描画の例

左図 Fibo5 描画モードで、drag して、2つの Point 間の Fibonacci Line を描画。
右図 更に左に drag して、延長線を描画。



左下の Point から右上の Point へ drag したため、下から上に向かって、0%~100%表示。

「Fibo5 描画」モード中、
上記 Line「選択中」(灰色)で、「DEL」クリックまたは「delete」Key オン → Line 削除

20. 「Fibo3 描画」 フィボナッチ・リトレースメント中間3本線描画モード

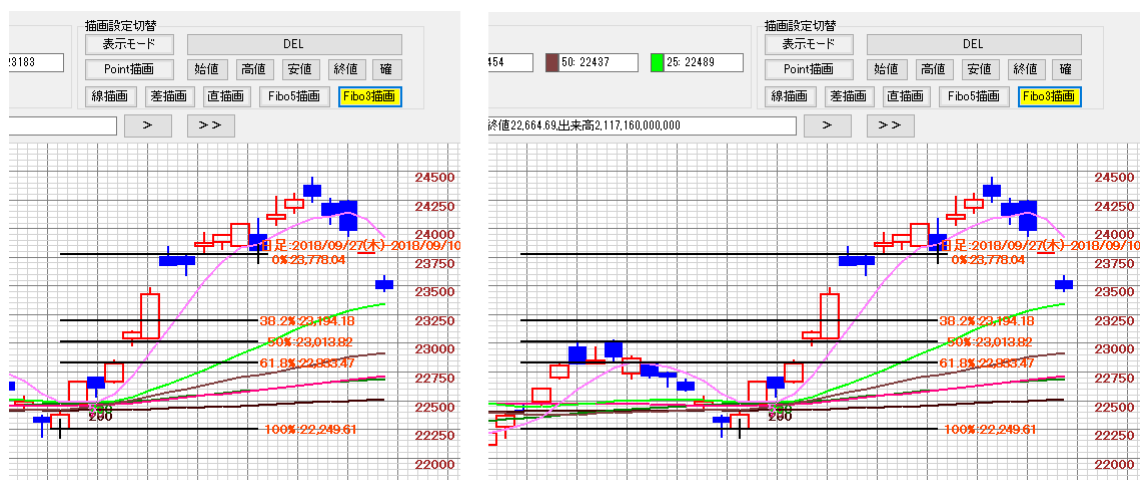
Point の+マーク左クリック：+マーク表示「選択中」色替え(灰色)

→ 他の Point まで drag し、2つの Point 間のフィボナッチ・リトレースメントを描く
フィボナッチ・リトレースメントは3本の横線で、
2点間の0、38.2、50、61.8、100%の位置

Fibo3 描画の例

左図 Fibo3 描画モードで、drag して、2つの Point 間の Fibonacci Line を描画。

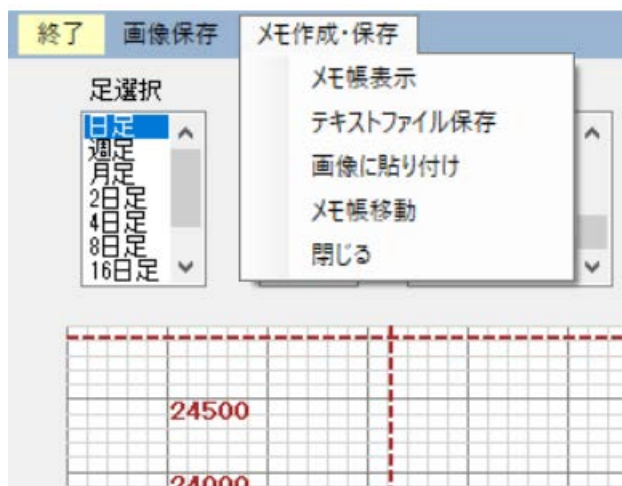
右図 更に左に drag して、延長線を描画。



右上の Point から左下の Point へ drag したため、上から下に向かって、0%~100%表示。

「Fibo3 描画」モード中、
上記 Line「選択中」(灰色)で、「DEL」クリックまたは「delete」Key オン → Line 削除

21. 「メモ作成・保存」メニュー メニュー項目



(1) 「メモ作成・保存」メニュー → 「メモ帳表示」
を選択すると、メモ帳が表示されます。

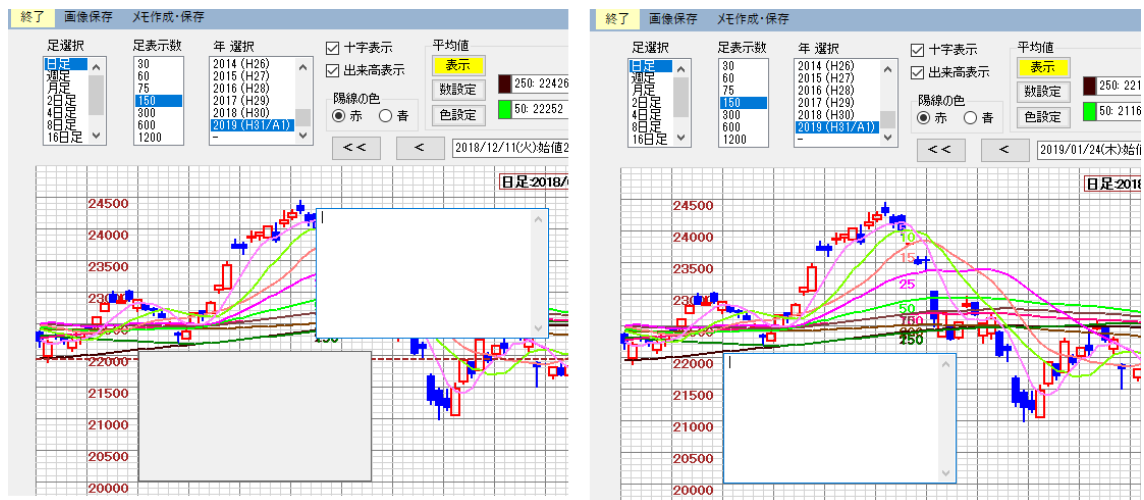


メモ帳は、テキスト編集可能となります。

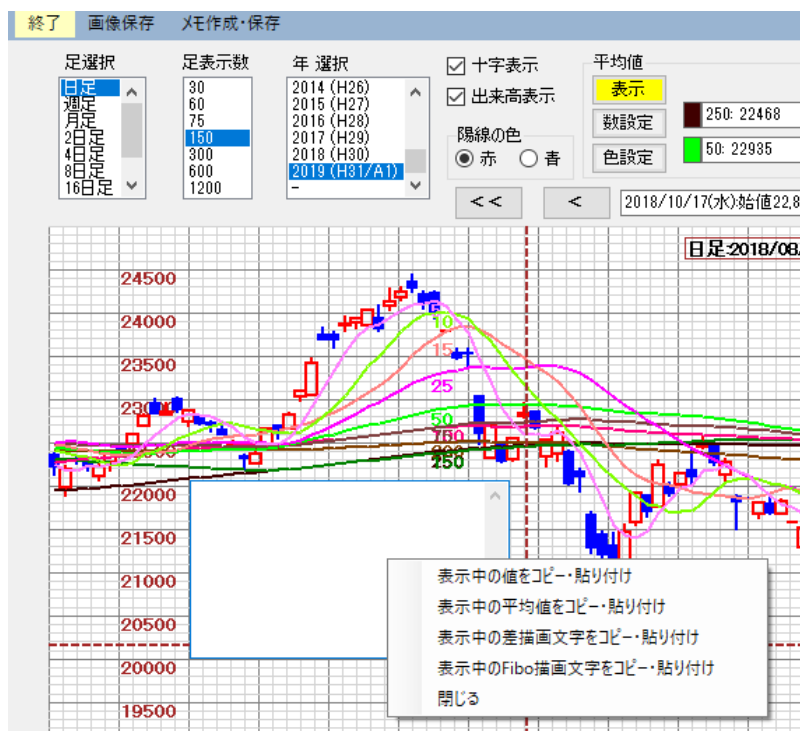
メモ帳を Drag すると、表示場所移動可能(表示直後)

左図 メモ帳移動中。

右図 メモ帳移動済み。

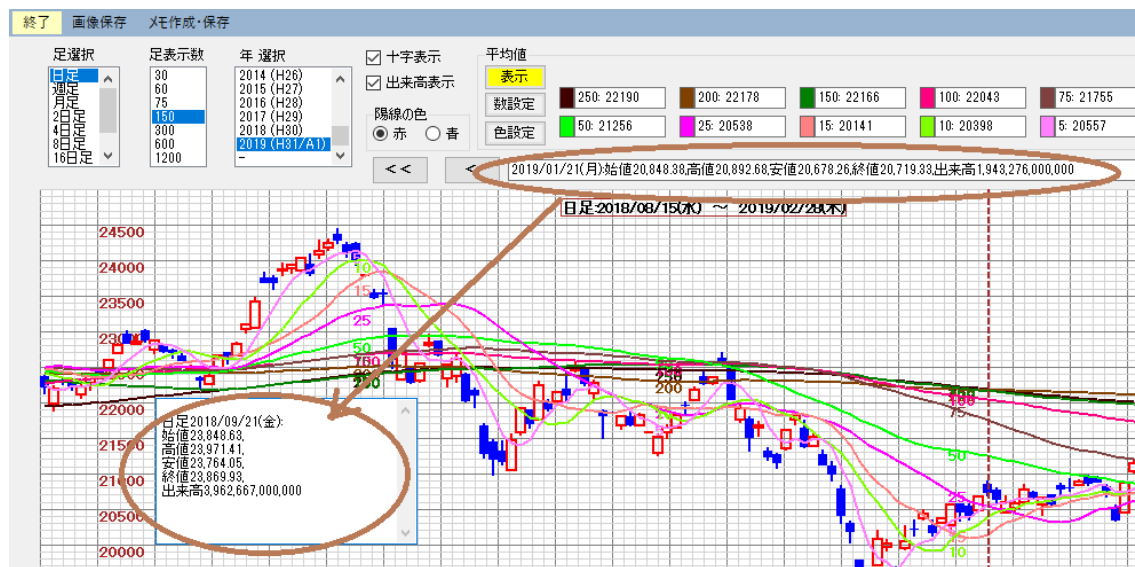


- 1) メモ帳を右クリック
ポップアップメニューが表示されます。



- 2) メモ帳を右クリック・「表示中の値をコピー・貼り付け」選択
→ 上部：株価数値表示(日/区間・始値・高値・安値・終値・出来高)がテキストとして貼り付けられます。

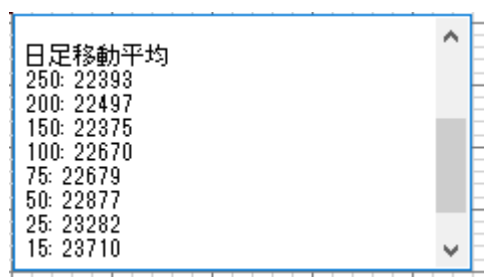
例



3) メモ帳を右クリック・「表示中の平均値をコピー・貼り付け」選択

→ 上部：平均値表示がテキストとして貼り付けられます。

例



4) メモ帳を右クリック・「表示中の差描画文字をコピー・貼り付け」選択

→ 描画中の「差」表示がテキストとして貼り付けられます。

例



5) メモ帳を右クリック・「表示中のFibo 描画文字をコピー・貼り付け」選択
→ 描画中の「Fibonacci3/5」表示がテキストとして貼り付けられます。

例

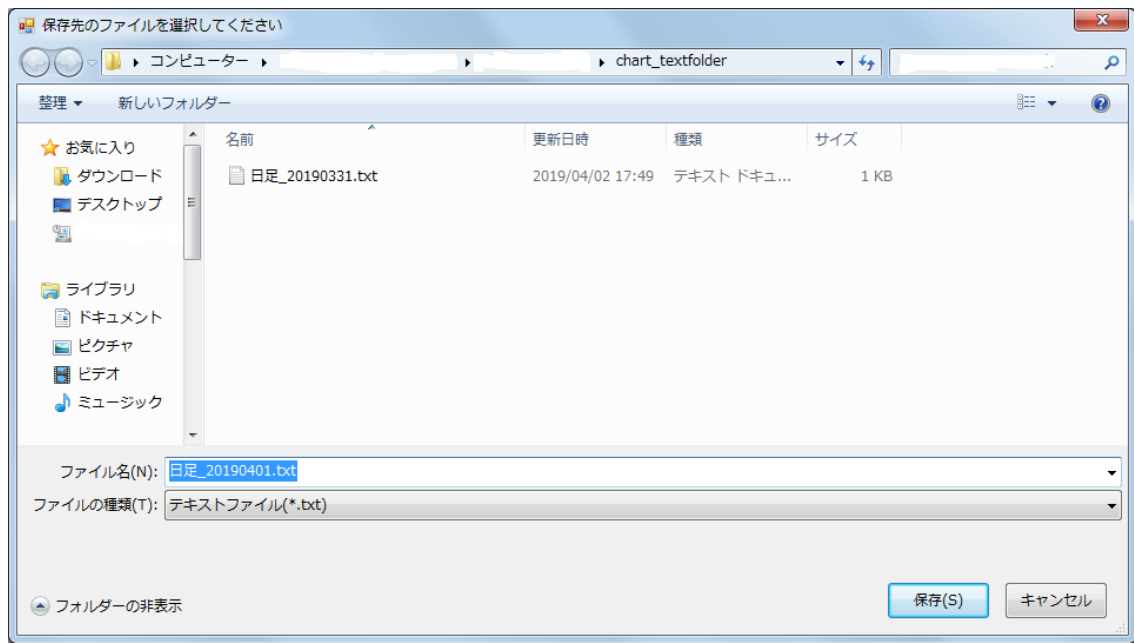


6) メモ帳を右クリック・「閉じる」選択
ポップアップメニューを閉じます。

7) メモ帳を右クリック・「メモ帳を閉じる」選択
メモ帳を閉じます。

(2) 「メモ作成・保存」メニュー → 「テキストファイル保存」
表示中のテキスト内容が保存されます。保存用のフォルダー(chart_textfolder)が開かれ、デフォルトのファイル名(足種類・保存日使用)が表示されます。

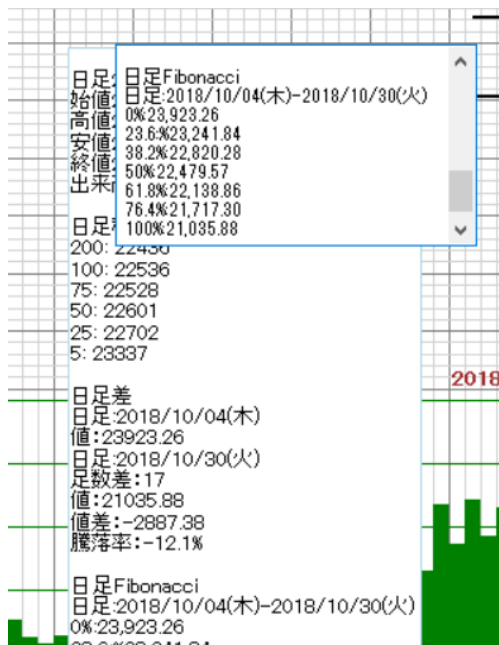
例



(3) 「メモ作成・保存」メニュー → 「画像に貼り付け」

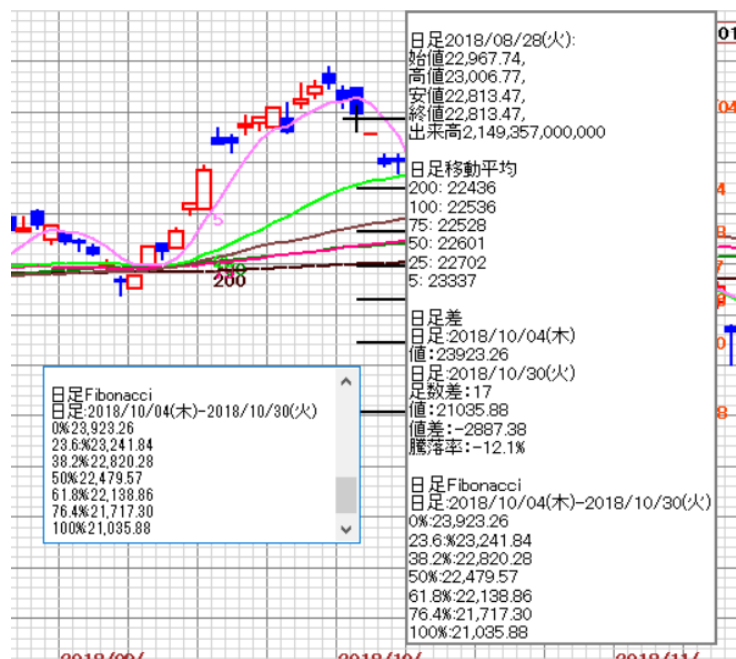
メモ帳内容を画像に貼り付けられます。画像の一部として扱われます。

例



この貼り付け画像は、表示場所の移動が可能です。画像をクリックして灰色枠の選択中とすれば drag で移動できます。

例



画像をクリックして灰色枠の選択中となった貼り付け画像は、描画設定切替が「表示モード」であれば、DEL ボタンで消去できます。

(4) 「メモ作成・保存」メニュー → 「メモ帳移動」

メモ帳は、通常は移動できません。マウス動作はテキスト編集のために使用するため、移動には使用できません。

但し、表示直後または、このメニュー選択時直後は移動可能です。

(5) 「メモ作成・保存」メニュー → 「メモ帳を閉じる」

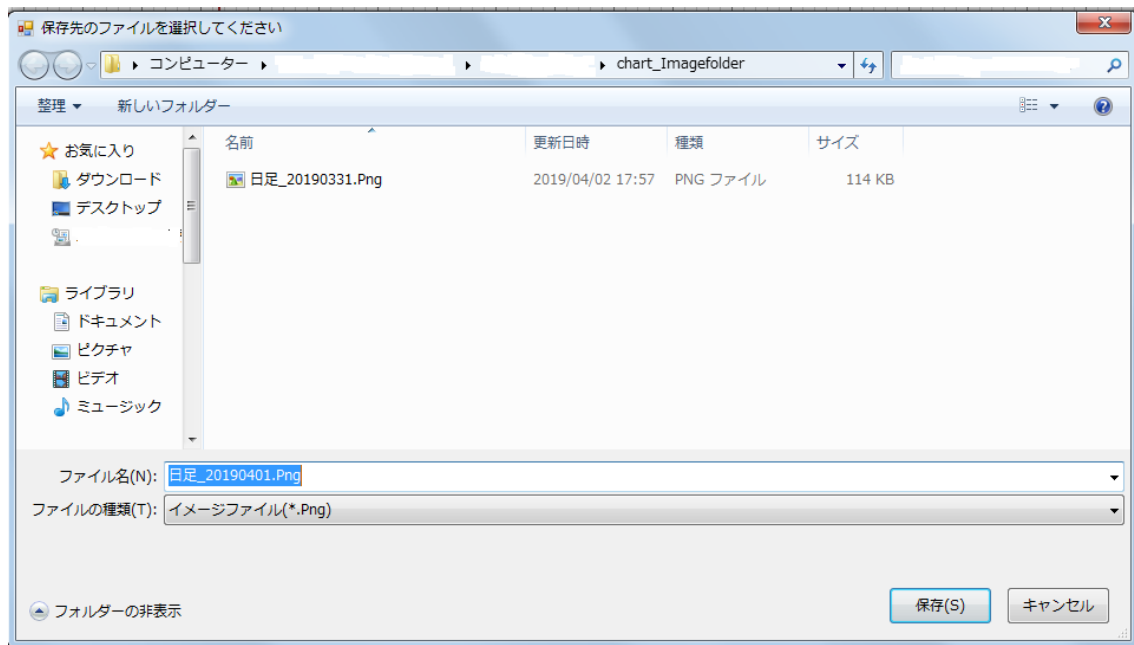
表示中のメモ帳を閉じます。

22. 「画像保存」メニュー

中下部表示中の画像が保存されます。保存用のフォルダー(chart_Imagefolder)が開かれ、デフォルトのファイル名(足種類・保存日)が表示されます。ファイル名は任意に変更可能です。

メモ帳内容も画像に貼り付けていれば画像の一部として保存されます。

例



23. 「終了」メニュー

「終了」メニューを選択するか、画面上の×マークをクリックすると、本アプリは終了します。

24. 注記

(1) 日経平均株価等の最新 data

別ファイル「日経平均株価等の最新 CSVdata 取得」を参照してください。

CSV データを修正した場合、アプリを終了して、再度起動してください。

(2) チャートの左右移動

チャートの左右移動(<<、<、>、>>)をクリックすると、チャートとした共に描画した Point 描画した Line も移動します。通常の使用では問題ありませんが、アプリを停止することなく、長期継続使用して過剰にクリックすると変換誤差が生じる可能性があります。

(3) 「Point 描画」

Point 描画をすると、+マークが描画されます。描画直後は、+マークが選択中となっております。

り、次のボタンをクリックすると、その位置が調整されます。

「始値」をクリックすると、該当日の始値・センター位置へ

「高値」をクリックすると、該当日の始値・センター位置へ

「安値」をクリックすると、該当日の始値・センター位置へ

「終値」をクリックすると、該当日の始値・センター位置へ

「確」をクリックすると、縦位置はそのまま、該当日のセンター位置へ一旦操作すると、+マークは選択中ではなくなります。

異なる位置に変更したい場合は、+マークをクリックして選択中にすれば、前述のように位置を調整できます。

(4)「線描画」

「Point 描画」された Point 間は、「線描画」機能により線を描くことができます。また線をクリック(選択中)・ドラッグすることにより、その延長線を描くことができます。

延長線は先に描いた線の左右に直線で延ばしていきませんが、表示画面のドット密度が低い場合には完璧な直線にはならない可能性があります。

なお、線が垂直の場合、延長線は描くことができません。

垂直線・水平線は、「直描画」機能で描くことができます。

線をクリック(選択)する際、極めて近接した線がある場合、選択しづらくなる可能性があります。

線をクリックして選択中表示となっている場合、画面の他の箇所をクリックすると、選択が解除されます。

(5)「メモ帳」

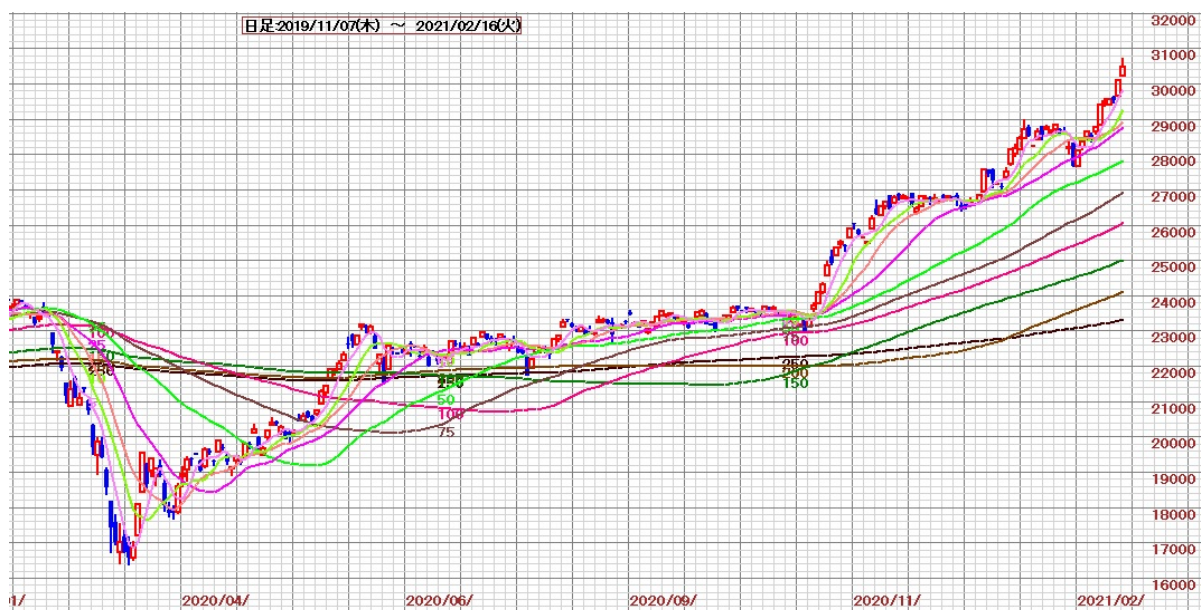
描画設定切替が「表示モード」であれば、DEL ボタンを押した場合、他に選択中の Point、Line がなければ、消去されます。

なお、Delete Key では、メモ帳は消去されず、メモ帳内の文字の削除に有効となります。

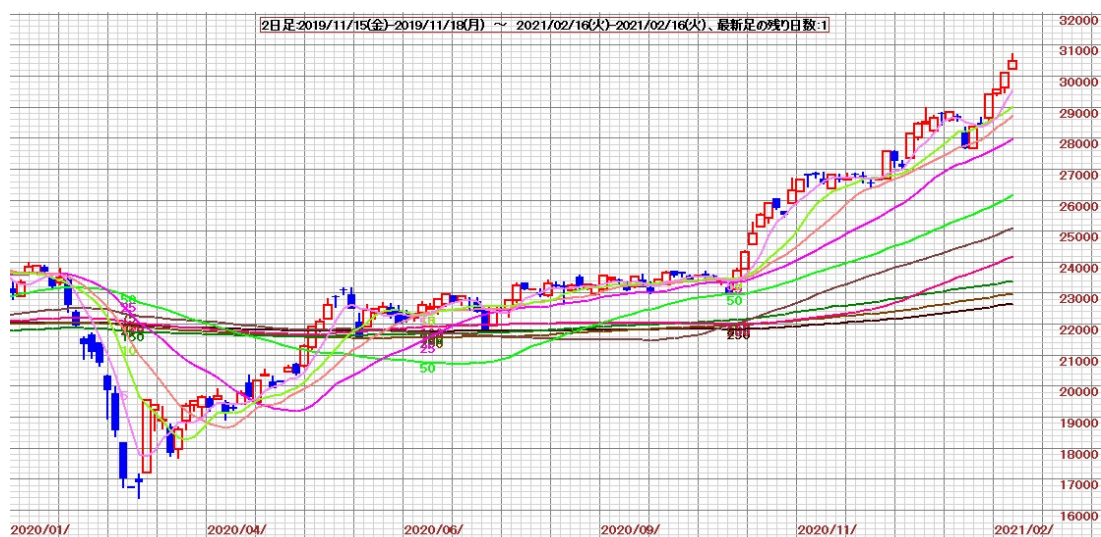
(6) 2 日~64 日足 表示例

2020 年春~2021 年 2 月半までの例 下記は各画像サイズが異なるので留意要

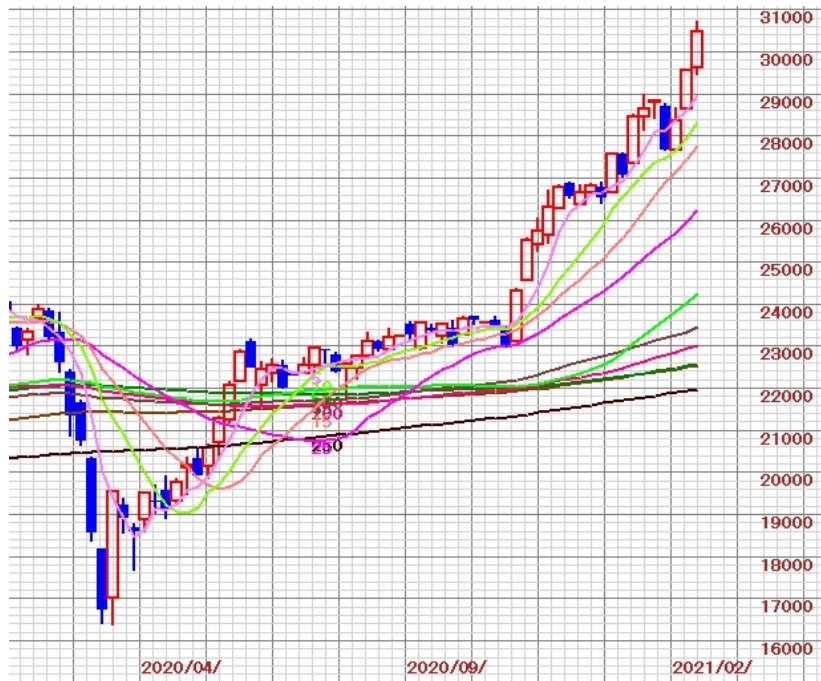
日足 表示・・・300 本表示の一部(下記他足は 150 本表示の一部)



2 日足 表示(150 本表示の一部)



4 日足 表示(150 本表示の一部)



8 日 足 表 示 (150 本 表 示 の 一 部)



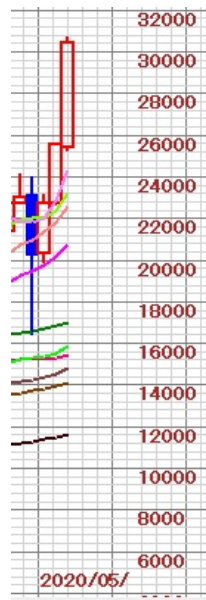
16 日足 表示(150 本表示の一部)



32 日足 表示(150 本表示の一部)



64 日足 表示(150 本表示の一部)



(7) その他、ご要望、ご意見が有りましたらお願いします。