

きれい好きのごみ箱 セットアップ説明書

目次

1. はじめに	3
2. 利用環境	3
3. ソフトの形態と権利	3
4. 免責	3
5. セットアップ（インストール）	3
6. アンインストール	8
7. バージョン・アップ	9
表 1：解凍されるファイル	3
表 2：改訂履歴 PP-NNN-RR きれい好きのごみ箱 セットアップ説明書	9

1. はじめに

本書は、きれい好きのごみ箱のセットアップ（インストール）とアンインストールについて説明します。

（本書 PDF ファイルには「しおり（見出しマップ、ブックマーク）」が付いている他、文中にも参照先へのリンクが設定されています。）

2. 利用環境

開発環境である Windows 10 の他、8.1, 8 で動作するはず¹。

説明書を参照するには PDF ファイルのビューアが必要です。

3. ソフトの形態と権利

「きれい好きのごみ箱」は誰でも利用できるフリーソフトですが、著作権を含めその他の権利は作者に帰属します。

4. 免責

作者は「きれい好きのごみ箱」により使用者が損害を被ることは、全く意図していないことを宣言します。しかしながら、作者の意図に反して結果的に損害を被る恐れがあることを否定できません。「きれい好きのごみ箱」による損害や「きれい好きのごみ箱」を使用できないことによる損害に対し、作者はその責を負いません。

5. セットアップ（インストール）

セットアップ（インストール）の手順について示します。全体的には、他の一般的なソフトと同様で特別な事項はありません。

バージョン・アップについては、「[7 バージョン・アップ](#)」で説明します。

- (1) 念のため他のプログラムを終了させます。
- (2) インストールする権限（管理者権限）を持つユーザでログオンしている（昇格できる）ことを確認します。
- (3) 入手したファイル、RecycleBinC~~NN~~.zip（~~NN~~ はバージョンを表す数字）を解凍すると、次のファイルが解凍されているはずです。

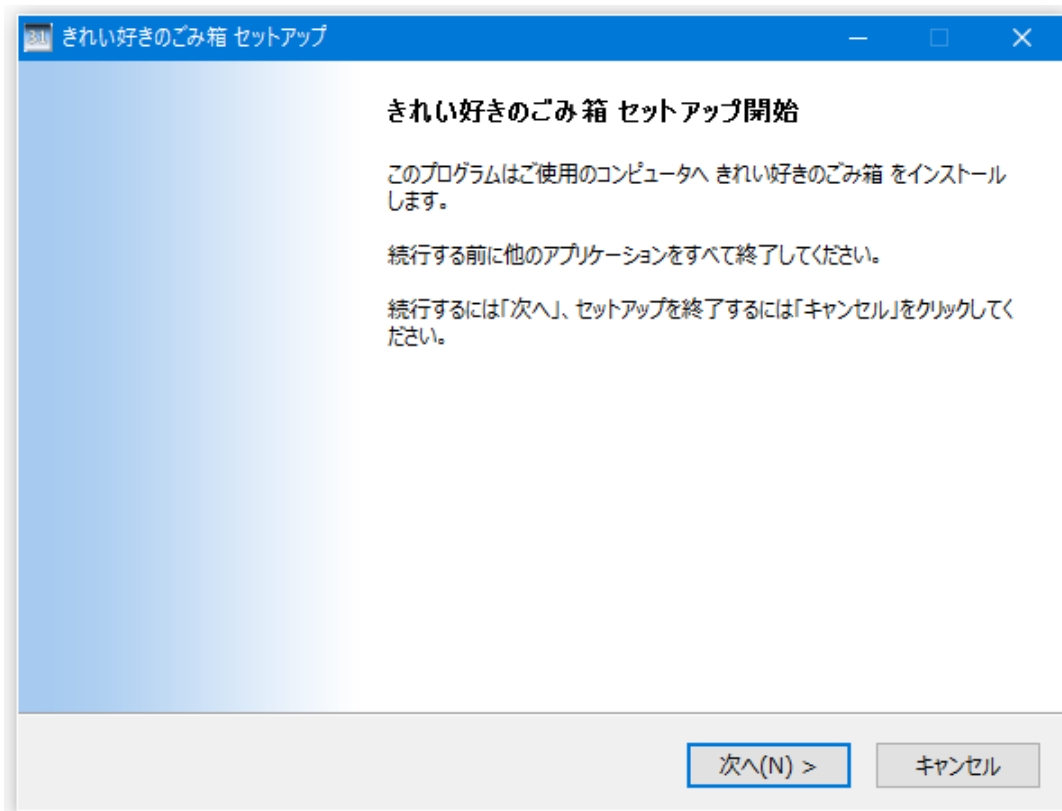
表 1：解凍されるファイル

ファイル名	内容
RecycleBinCSetup.exe	セットアップ・プログラム。きれい好きのごみ箱をインストールします。
RecycleBinCSetup.pdf	きれい好きのごみ箱セットアップ説明書。今見ている本書です。
README.txt	概要説明書です。

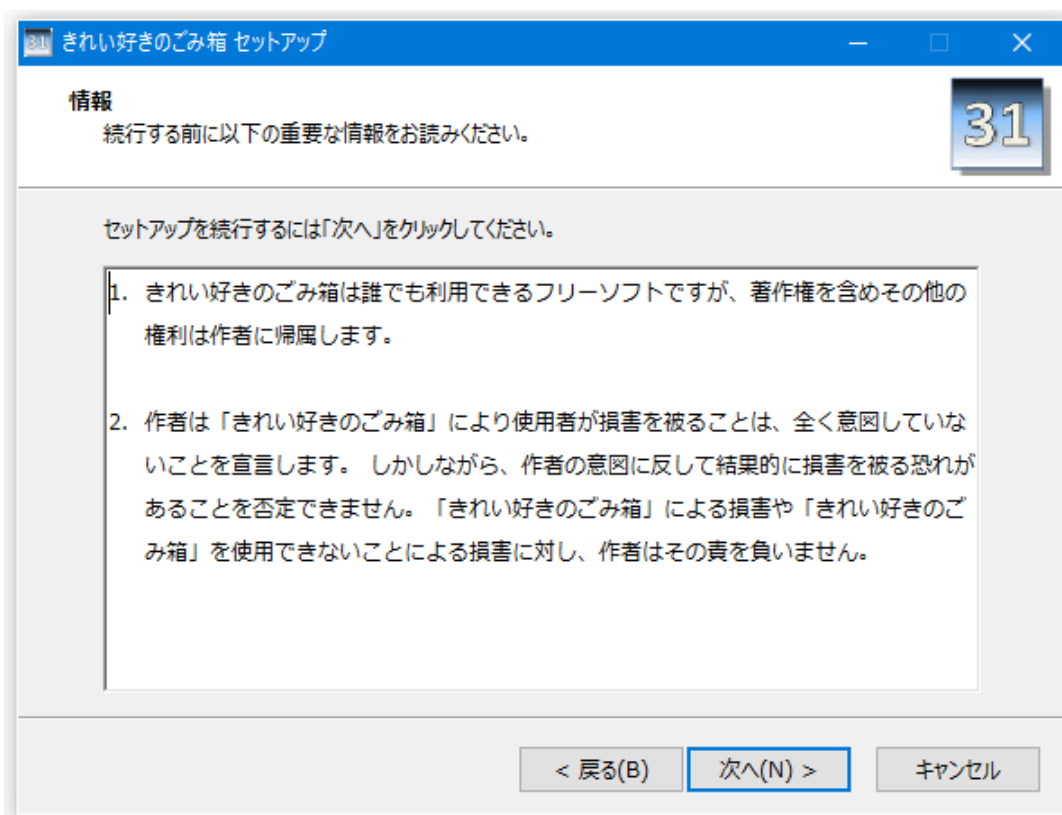
- (4) セットアップ・プログラム、RecycleBinCSetup.exe を実行します。

Windows Vista 以降の場合、通常、ユーザアカウント制御の警告ダイアログが表示されるので、「許可(A)」のエリアをクリックします。

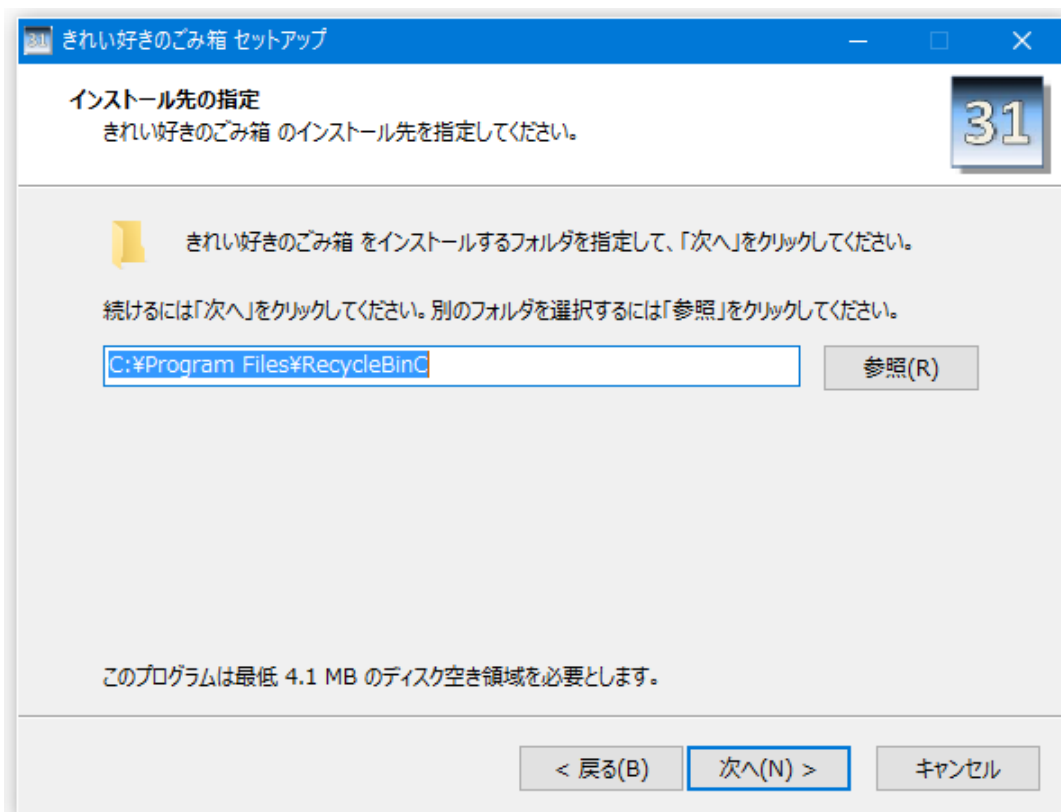
¹ バージョン 2.11 から Windows 7 が外れました。（利用者からエラーの連絡をいただきましたが、改修のための環境を準備できないことから継続を断念しました）



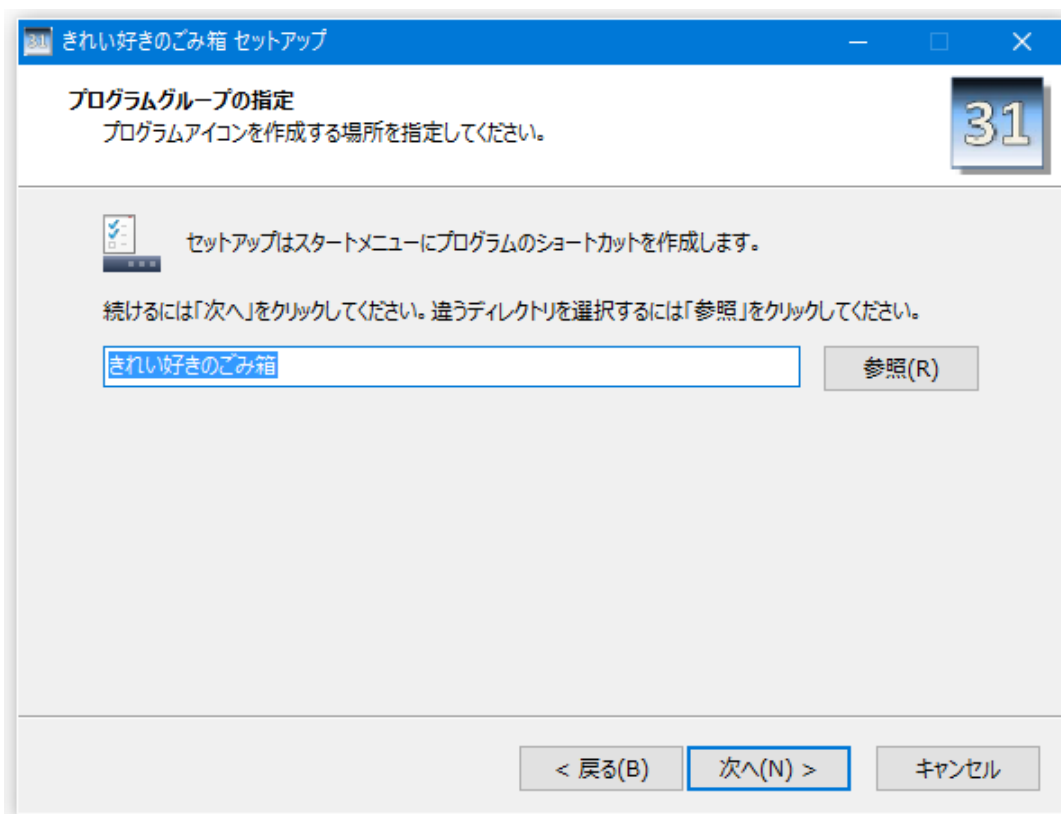
- (5) 「次へ(N)>」をクリックします。



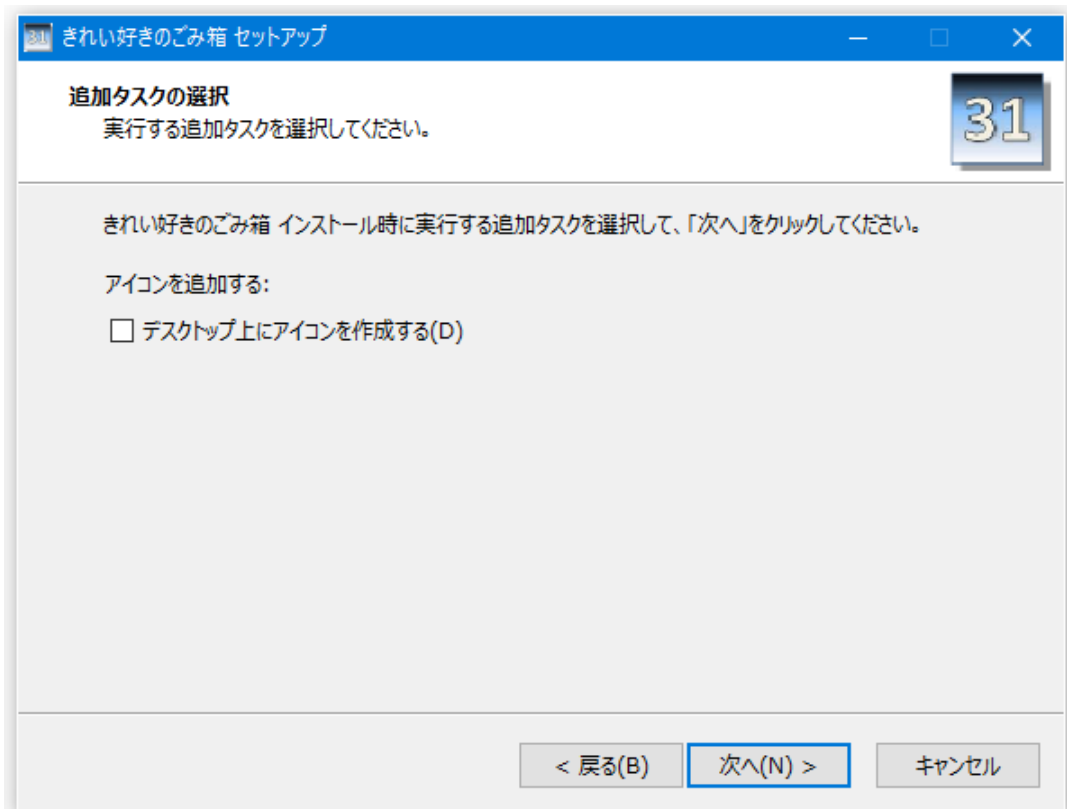
- (6) 内容を確認して、了承する場合に限り「次へ(N)>」をクリックします。
更新（アップデート）の場合は、「(9)」へ進みます。



- (7) 通常はこのまま「次へ(N)」をクリックします。変更する場合は、「参照(R)」をクリックして指定します。

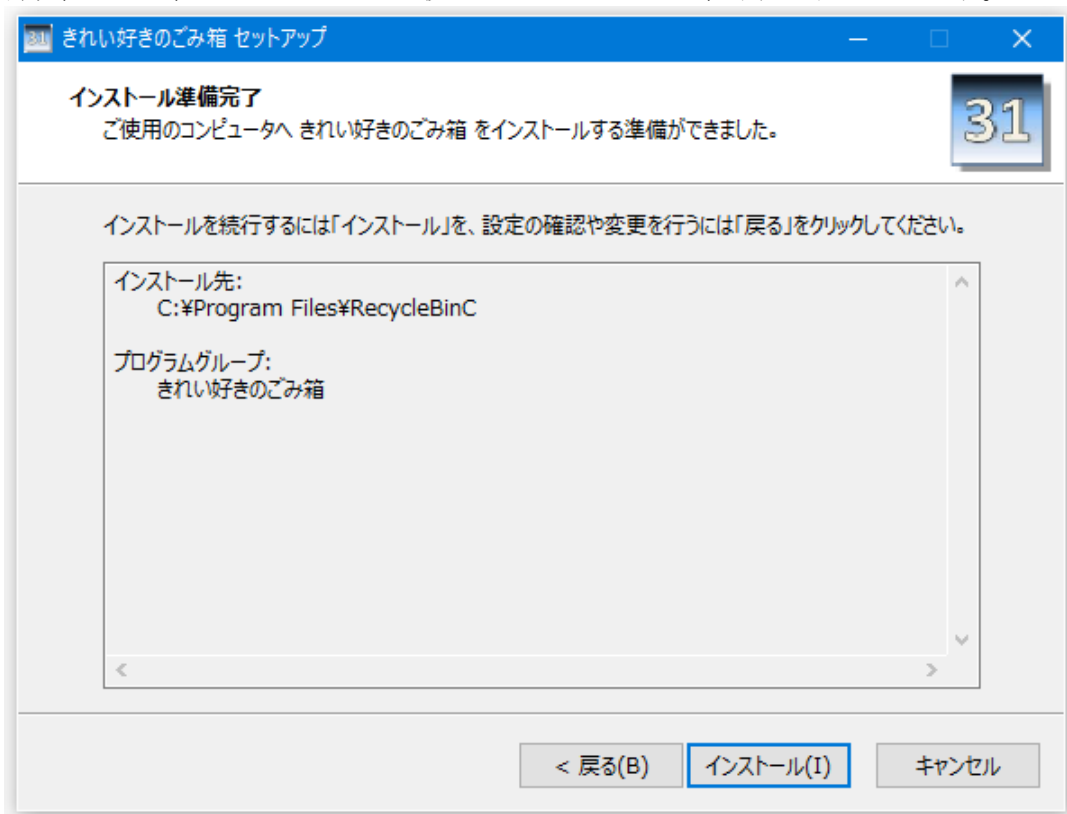


- (8) 通常はこのまま「次へ(N)」をクリックします。変更する場合は、「参照(R)」をクリックして指定します。

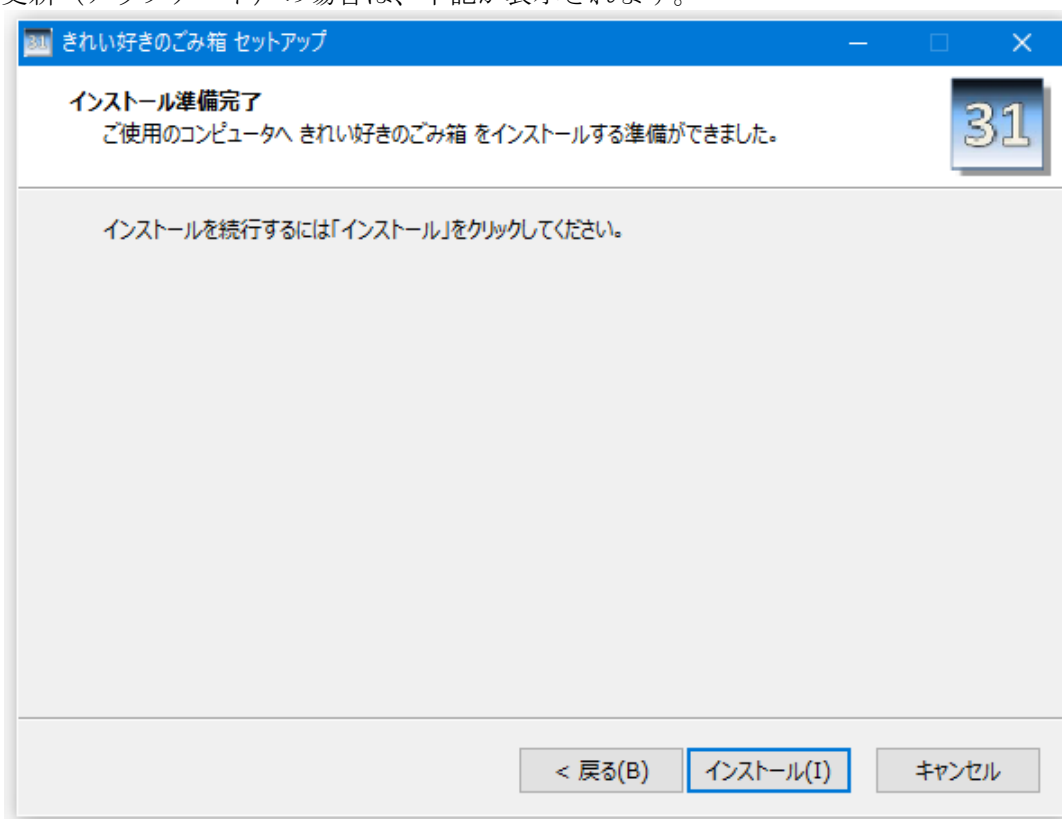


- (9) ディスクトップにショートカット・アイコンを作成する場合は、チェックして [次へ(N)] をクリックします。 必要がなければそのまま [次へ(N)] をクリックします。

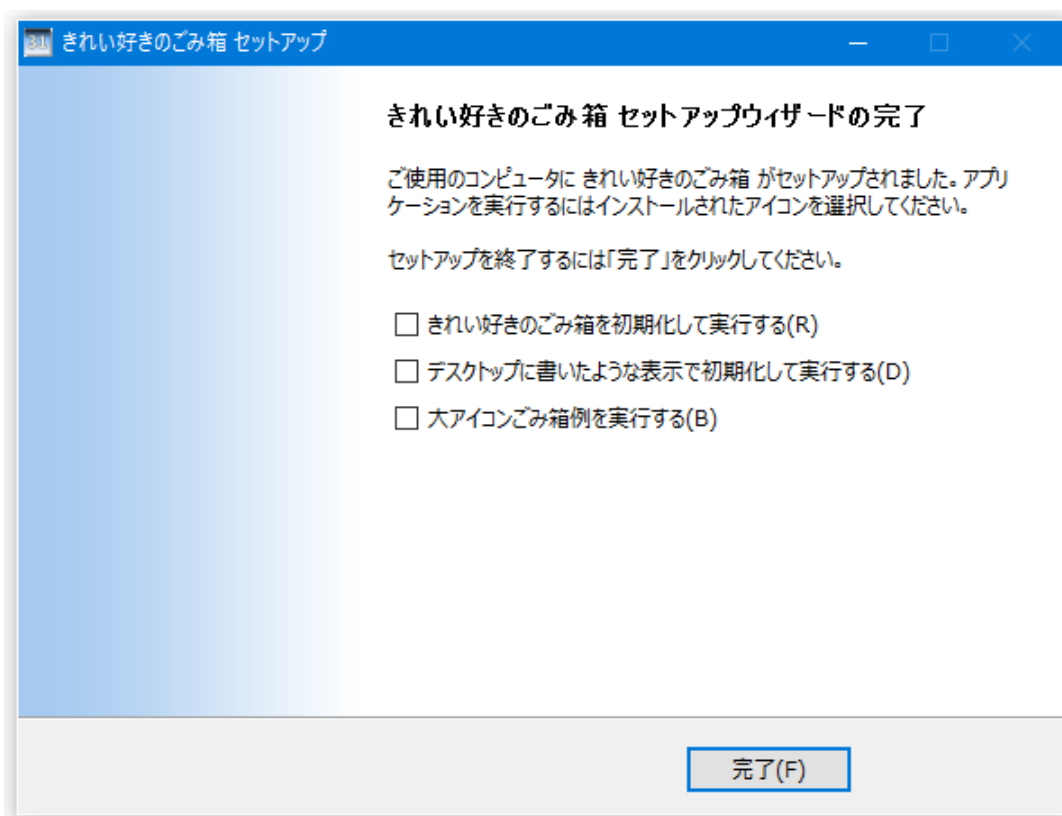
新規、または、アンインストール後のインストールでは、下記が表示されます。



更新（アップデート）の場合は、下記が表示されます。



(10) 問題がなければ「インストール(I)」をクリックするとインストールが始まります。



- (11) 更新（アップデート）の場合は、ここで「きれい好きのごみ箱を初期化して実行する」または「デスクトップに書いたような表示で初期化して実行する」のどちらか片方をチェックしてから [完了] をクリックします。（もし、チェックせずに完了してしまった場合は、初回起動時に、通常、“ini ファイルのエラー”を示すダイアログが表示されるので、“初期化して再起動”を指定します。）

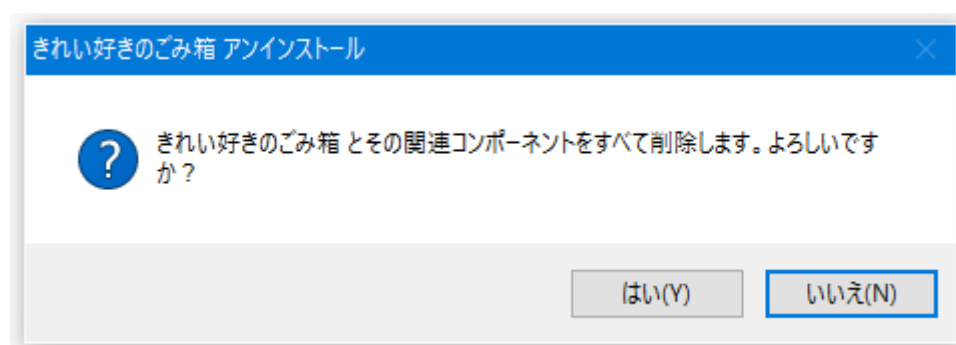
初回インストールの場合は、必要により完了後の動作を設定（変更）し、[完了] をクリックして終了です。完了後に実行させるには、デスクトップに作成したアイコンをダブル・クリックするか、「スタート → 全てのプログラム → きれい好きのごみ箱」から選択します。

- (12) 入手したファイル（RecycleBinC~~NN~~.zip）や解凍したファイルは、削除して構いません。（本書と「README.txt」などは、インストール・フォルダに格納されていて、スタート・メニューから辿って参照できます。）

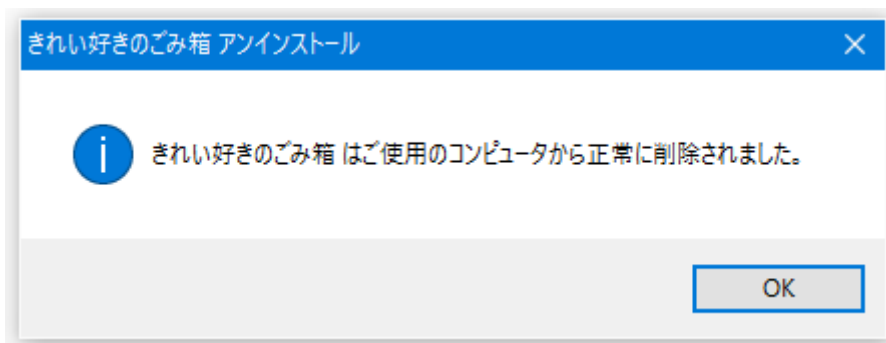
6. アンインストール

きれい好きのごみ箱のアンインストール手順を示します。全体的には、他の一般的なソフトと同様で、特別な事項はありません。

- (1) アンインストールするファイルやフォルダにアクセスしていないことを確認します。
 - きれい好きのごみ箱が実行中の場合は、終了させます。
 - このセットアップ説明書を含め、きれい好きのごみ箱の説明書を見ている場合は閉じます。必要により、印刷するか、他のフォルダにコピーして使用ください。
 - フォルダを開いている場合は閉じます。
 - 念のため、他のプログラムも終了させます。
- (2) アンインストールできる権限（管理者権限）を持つユーザでログインしている（昇格できる）ことを確認します。
- (3) 「スタート」→「コントロールパネル」から「プログラムのアンインストール」（「プログラム」、「プログラムと機能」）を開きます。
- (4) 「きれい好きのごみ箱」を選択して「アンインストール」をクリックします。
- (5) ユーザアカウント制御のダイアログが表示された場合は、「続行(C)」をクリックします。



- (6) [はい(Y)] をクリックするとアンインストールが開始します。



(7) [OK] をクリックして終了です。

7. バージョン・アップ

バージョンの更新では、それまでの設定は引き継ぎません。 必要により、設定内容をメモするなどしてから、新しいバージョンをインストールします。

インストール・プログラムの最後の画面で「きれい好きのごみ箱を初期化して実行する」または「デスクトップに書いたような表示で初期化して実行する」のどちらか 1 つだけを設定して「完了」ボタンを押します。もし、設定しないで「完了」してしまった場合は、通常、初回起動時に「ini ファイルのエラー」の旨のダイアログが表示されるので「初期化して再起動」を指定します。

以上

表 2：改訂履歴 PP-NNN-RR きれい好きのごみ箱 セットアップ説明書

改訂番号	改訂年月日	改訂理由・内容
1.0	2011/03/31	初版。
1.1	2011/06/17	表の罫線の太さを調整した。 ヘッダー部アイコン誤りを修正した。大アイコン例追加に伴い追記した。
1.2	2011/07/21	「バージョン・アップ」を項目を分けて記述した。
1.3	2013/09/05	Windows 7, 8 での使用を追加し、XP を外した。
1.4	2014/11/05	
1.5	2016/06/20	利用環境に Windows 10 追加。更新インストールの場合を修正した。
1.6	2017/11/03	RecycleBinC 2.8 反映。
1.7	2021/02/19	利用環境から Windows 7 が外れた。