

保育園用栄養計算アプリ *Eiyo-NCalc for Nursery School* の使い方

保育園に勤める栄養士さんのための栄養計算などの業務を簡単にできるアプリの使い方マニュアルです。(栄養士さんでなくとも誰でも使えますよ！)

エイビー

★ 推薦環境、著作権、デジタル署名について

推奨環境

このレポート上に書かれているURLはクリックできます。
できない場合は最新のAdobe Readerをダウンロードしてください。(無料)

<http://www.adobe.co.jp/products/acrobat/readstep2.html>

著作権について

このレポートは著作権法で保護されている著作物です。
下記の点にご注意戴きご利用下さい。

1. このレポートの著作権は作成者に属します。
2. 著作権者の許可なく、このレポートの全部又は一部を
いかなる手段においても複製、転載、流用、転売等することを禁じます。
3. このレポートの開封をもって下記の事項に同意したものとみなします。

このレポートは秘匿性が高いものであるため、
著作権者の許可なく、この商材の全部又は一部を
いかなる手段においても複製、転載、流用、転売等することを禁じます。

著作権等違反の行為を行った時、
その他不法行為に該当する行為を行った時は、
関係法規に基づき損害賠償請求を行う等、
民事・刑事を問わず法的手段による解決を行う場合があります。

4. このレポートに書かれた情報は、作成時点での著者の見解等です。
著者は事前許可を得ずに誤りの訂正、情報の最新化、
見解の変更等を行う権利を有します。
5. このレポートの作成には万全を期しておりますが、
万一誤り、不正確な情報等がありましても、著者・パートナー等の
業務提携者は、一切の責任を負わないことをご了承願います。

6. このレポートを利用することにより生じたいかなる結果につきましても、
著者・パートナー等の業務提携者は、一切の責任を負わないことをご了承願います。

デジタル署名について

保育園用栄養計算ソフトは、SELF CERT.exe ツールを使用して、独自の自己署名証明書を作成していますが、商用証明機関（CA）によるデジタル証明書を作成しているわけではありません。

正式な信頼できる証明機関から発行されるものではないため、悪意のある方が改ざんした場合、プログラムが改ざんされたかどうかを知るための信頼できる証明書ではありません。

勿論、プログラムの VBA には、パスワードを掛けてありますので、VBA の中身を容易に見られないようになっていますが、中にはパスワードをハズし中にコンピュータウイルスを混入させることがまったくないとは言い切れません。

また、このプログラムを配布するに当たりプログラム他、マニュアル類をまとめて圧縮プログラムで圧縮して配布しますが、圧縮したファイル内にコンピュータウイルスを混入させることは、容易に行うことができますので、第三者への配布は固くお断りいたします。

以上のことを考慮して、プログラムの利用にあたっては、ウイルスチェックをするなどして、自己責任の上で利用され、それにより生じた結果につきましては、一切の責任を負わないことを了承願います。

目 次

★	推薦環境、著作権、デジタル署名について.....	2
	推奨環境	2
	著作権について.....	2
	デジタル署名について	3
★	はじめに	6
★	保育園用栄養計算アプリ Eiyo-NCalc for Nursery School とは？	7
★	保育園用栄養計算アプリ Eiyo-NCalc for Nursery School のダウンロード	9
★	保育園用栄養計算アプリ Eiyo-NCalc for Nursery School の使い方	10
	保育園用栄養計算アプリ Eiyo-NCalc for Nursery School Ver.1 の起動。 ..	10
	一般的なこのアプリの使い方の手順	13
	初期設定	13
	献立材料メニュー	14
	材料登録.....	15
	材料修正.....	16
	材料削除.....	18
	検索実行.....	19
	材料分類別印刷	22
	料理関係メニュー	24
	料理登録.....	24
	料理修正・削除	26
	料理検索.....	27
	料理印刷.....	28
	献立原案メニュー	30
	原案作成.....	30
	原案の修正	33
	原案印刷.....	34
	献立日誌作成メニュー	36
	日誌作成.....	36
	日誌印刷.....	38
	献立栄養計算メニュー	39
	献立計算.....	39
	献立計算印刷.....	40
	その他のメニュー	41
	栄養出納表	41

月集計	44
グラフ作成	45
発注伝票	47
★ おわりに	49
発行者情報	50

★はじめに

保育児の食育に関しては、2005 年に制定された「食育基本法」により、栄養士は食育の推進や普及に努めることが求められています。

保育園などで食事の作成、管理などを任されている栄養士は、食事を作成する上では栄養のことも含め色々なことを考えた上で献立を作成する必要があります。

一方、栄養計算を含めた食事の献立を作成することは、多大な労力を必要とし、栄養計算、献立作成、献立日誌の作成などはできる限りは自動的に作成できれば、それだけ園児たちとの触れ合い、親との栄養相談などに時間を当てることができるようになります。

その意味からも、栄養士さんたちも自動で栄養計算などができるソフトを必要としており、それらのソフトを提供できるように、ソフト専門の業者が保育園用などの栄養計算ソフトなどを販売しているのも事実です。

しかし、これら専門業者が提供するソフトは価格が高く、ソフトを購入するだけの予算がない市町村では利用できないことも多くあると思われます。

そこで、妻が市の職員として保育園に勤めていた頃に保育園の食事の献立、栄養計算、日誌の作成などが行える私が作成した Excel の VBA のアプリ（2000 年 12 月頃に開発）があるので、これを八訂の食品栄養成分表に対応するように改良して、無償で皆さんに利用して使ってもらおうと思います。

私は、ソフト専門の業者にいたわけでもなく、プログラムの勉強も独学でしてきたので、かなりのバグがあると思われますが、皆さんに使ってもらい、それらバグも含めて、できる限り皆さんからの要望を取り入れより良いアプリにしていきたいと考えています。

皆さんに利用してもらうためにも、使い方のマニュアルが必要ですので、ここに先ずブログで使い方の記事を書き、これを元にソフトのヘルプファイル、皆さんに配ることができる使い方マニュアルの PDF ファイルを作成していきたいと思います。

この文書は、保育園用栄養計算アプリ Eiyo-NCalc for Nursery School の簡単な使い方に関するマニュアルです。

★ 保育園用栄養計算アプリ Eiyo-NCalc for Nursery School とは？

前述したように、保育園用栄養計算アプリ Eiyo-NCalc for Nursery School は、Excel で動作する VBA で作成したアプリです。

これを動作させるために開発した環境は次のとおりです。

- パソコン OS : Windows10 Pro
- Windows バージョン : 21H2
- Excel : Microsoft 365 Excel 64bit 版

上述の環境で改良しましたが、元々古い Excel VBA で書かれていたものであるために、Excel2003 などの古い Excel でも動作するものと予想できますが保証はできません。

このアプリの簡単な内容を次に載せておきます。

1. 成分表は、四訂～八訂に変更致しました。だいぶ昔に作成した為、保育所用、食品類別荷重平均成分のカロリー、水分、たんぱく質…並びになっています。成分表すべての成分は、入っておりません。
2. 分類コード：1 穀類、2 いも及びでんぷん類、3 砂糖及び甘味類、4 菓子類、5 油脂類、6 種実類、7 豆類、8 魚介類、9 獣鳥鯨肉類、10 卵類、11 乳類、12 野菜類、13 果実類、14 きのこと類、15 藻類、16 嗜好飲料、17 調味料及び香辛料の分類になっています。
3. 食品コード：1 穀類 A01…、2 いも類及びでんぷん類 B01…、3 砂糖及び甘味類 C01…、4 菓子類 D01…、5 油脂類 E01…、6 種実類 F01…、7 豆類 G01…、8 魚介類 H01…、9 獣鳥鯨肉類 I01…、10 卵類 J01…、11 乳類 K01…、12 野菜類 L01…、13 果実類 M01…、14 きのこと類 N01…、15 藻類 O01…、16 嗜好飲料 P01…、17 調味料及び香辛料 Q01…と言う並びになっています。
4. 分類コード・食品コードは、印刷をして手元で見ながら入力した方が良いでしょう。
5. 参考に料理メニューが入っていますので料理一覧を印刷しておくとう便利です。
6. 追加は、料理一覧の後部に追加する形で入力するようにしてください。
7. 料理が 500 ほど入っていますが、これはあくまで参考としてあなたが利用する献立メニューと分量は変更して作成してください。

8. 一応、二週間サイクルを基本で作成しています。空き枠があれば一日だけのメニューもできます。

それでは、さらに保育園用栄養計算アプリ Eiyo-NCalc for Nursery School の使い方について紹介してきます。

★ 保育園用栄養計算アプリ Eiyo-NCalc for Nursery School のダウンロード

このソフトを利用するためには、メールアドレスを登録してもらう必要があります。

メルマガ登録フォームからお名前と、メールアドレスを記入して登録ボタンをクリックすると、こちらから送られるメール内に「承認する」のリンクがありますので、そちらをクリックすると「メルマガの購読ありがとうございます。」というページに飛びます。

そのページ内の「栄養計算ソフトを受け取る」ボタンをクリックして、栄養計算関係のファイルを受け取ってください。

ダウンロードしたファイルは、圧縮したファイルになっており、解凍した中に保育園用栄養計算アプリ Eiyo-NCalc for Nursery School Ver.1.06-7 の実行ファイル（Excel のマクロファイル、**encnsprog.xlsm**）が含まれています。

圧縮ファイルを解凍すると、「献立関係」ホルダー内に更に「prog」ホルダーがあり、その中に Excel のマクロファイル（**encnsprog.xlsm**）、ヘルプファイル、使い方の PDF ファイル、このアプリの簡単な説明のテキストファイルの4つが入っています。

この解凍した「献立関係」ホルダーを C ドライブの直下に置いてください。

C ドライブの献立関係のホルダーに献立原案ファイル、献立日誌ファイル、献立計算ファイル、栄養出納表などのファイルが作成されるようになっています。

。

★ 保育園用栄養計算アプリ Eiyo-NCalc for Nursery School の使い方

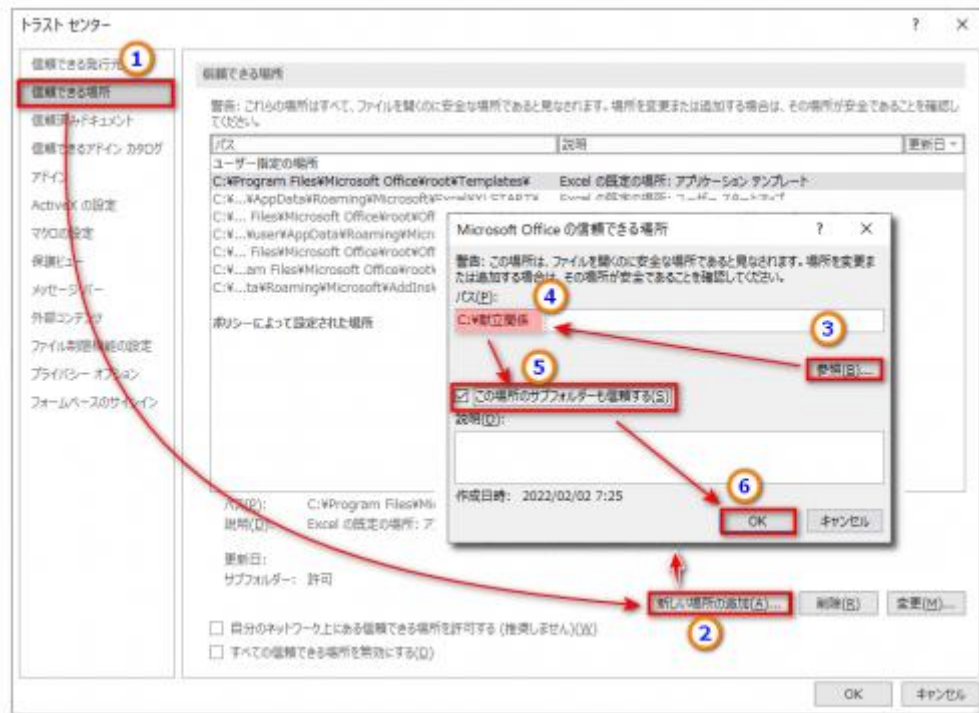
保育園用栄養計算アプリ Eiyo-NCalc for Nursery School Ver.1 の起動。

Excel の VBA 実行ファイルを起動すると、警告が表示されますので、この警告なく起動するために、次の設定をしてください。

Excel を起動し、「ファイル」⇒「オプション」をクリックすると、Excel のオプションウィンドウが開くので、その中の「トラストセンター」⇒「トラストセンターの設定(T)」をクリックします。



トラストセンターのウィンドウになりますので左メニューの「信頼できる場所」⇒「新しい場所の追加(A)」をクリックすると、ファイルやホルダーの選択画面になりますので「c:\¥ 献立関係」を選んでやり、その下の「この場所のサブフォルダーも信頼する(S)」にチェックを入れ「OK」をクリックします。



この後は、Excel オプション画面になりますので「OK」をクリックして閉じ、その後、Excel も閉じてください。

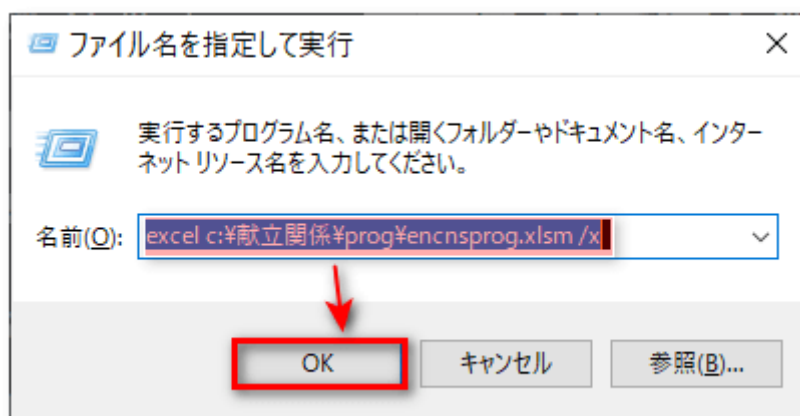
Excel の VBA ファイルをダブルクリックすれば起動します。

ただし、単独で起動する場合に限ります。

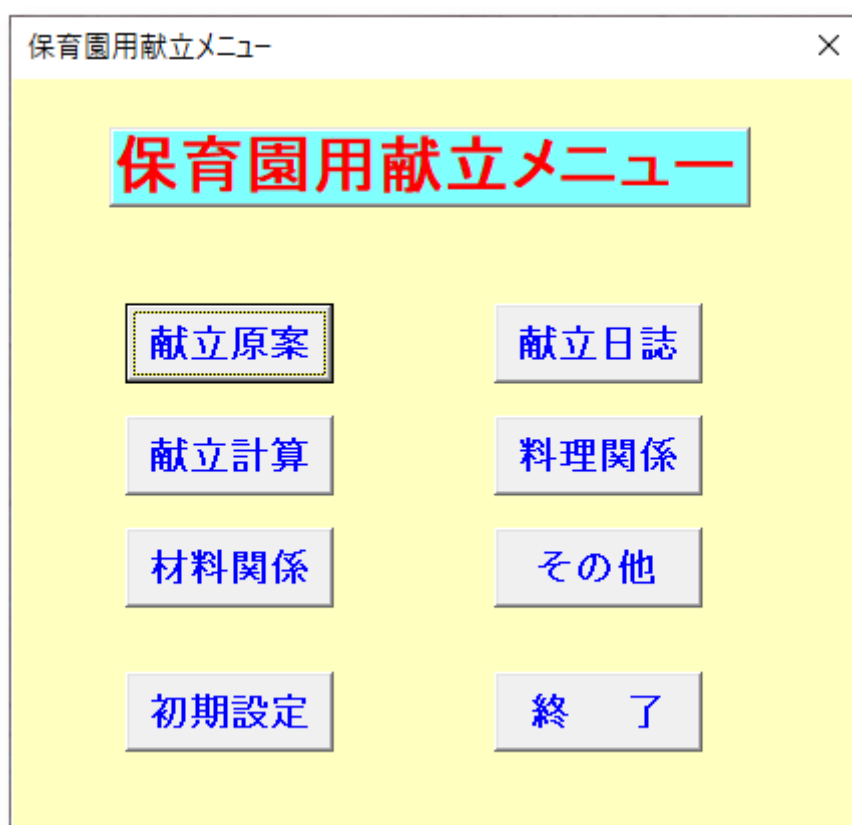
別の Excel を先に起動している際にこの栄養計算の VBA ファイルを後から起動する場合には、次のようにして起動してください。

「Win キー + R キー」を同時に押下すると、「ファイル名を指定して実行」のウィンドウが表示されるので、名前欄に次のように入力して、「OK」をクリックして起動してください。

excel c:¥献立関係¥prog¥encnsprog.xlsm /x



起動すると、保育園用献立メニュー画面が立ち上がります。



一般的なこのアプリの使い方の手順

このアプリは、食品登録が約 300 個までしか登録していませんので、実際にあなたが利用する食品を登録して使ってください

また、料理も約 500 個まで登録してありますが、これについてもあなたが実際に献立に使っている食材と使用量で料理を再登録してご利用ください。

使い方の順序として、次のように進めるのが良いでしょう。

1. 初期設定
2. 材料登録
3. 料理登録
4. 献立原案作成
5. 献立日誌作成
6. 献立計算
7. その他

初期設定

初期設定では、園名、通常日の園児数、土曜日における園児数、業者登録、乳児と幼児（ここでは、それぞれ、1～2 歳を乳児、3～5 歳児を幼児として扱って言います。）の食事の摂取基準を記入します。

最初に設定している乳児、幼児の摂取基準は、日本人の食事摂取基準（2020 年版）日本人の食事摂取基準」策定検討会報告書から引用した値が入っています。

各栄養素の食事摂取基準地の推薦量、目安量などより取得し、保育所の一日の食事摂取量については、乳児は一日の摂取量の 50%、幼児は一日の摂取量の 45%としました。

メインの「保育園用献立メニュー」から「初期設定」をクリックすると次のような園名、「園児の予定人数、業者登録」メニュー画面が表示されます。

設定

園名、園児の予定人数、業者登録 設定終了

園名と園児の予定人数

園名: 通常人数 人 土曜人数 人

業者登録

業者登録	乳児(1～2歳)、幼児(3～5歳)の食事摂取基準
	乳児(1～2歳) 幼児(3～5歳)
A <input type="text" value="〇〇△青果"/>	エネルギー(kcal) 482.5 548.25
B <input type="text" value="〇〇△店"/>	タンパク質(g) 10 10.75
C <input type="text" value="〇〇△屋"/>	脂質(g) 14.3 17.372
D <input type="text" value="〇〇パン店"/>	炭水化物(g) 10 10.75
E <input type="text" value="〇〇商店"/>	繊維(g) 0 3.44
F <input type="text" value="〇〇牛乳"/>	カルシウム(mg) 212.5 247.25
G <input type="text" value="〇〇酒店"/>	りん(mg) 250 301
H <input type="text" value="〇〇米店"/>	鉄(mg) 2.25 2.365
I <input type="text" value="??青果"/>	食塩(g) 1.25 1.462
J <input type="text" value="??店"/>	カリウム(mg) 450 430
K <input type="text" value="??屋"/>	ビタミンA(μg)レチ 187.5 204.25
L <input type="text" value="??パン店"/>	ビタミンB1(mg) 0.25 0.301
M <input type="text" value="??商店"/>	ビタミンB2(mg) 0.275 0.344
N <input type="text" value="??牛乳"/>	ビタミンC(mg) 20 21.5
O <input type="text" value="??酒店"/>	ナイアシン(mg) 3.75 3.655
P <input type="text" value="??米店"/>	

なお、最初に読み込まれる値は仮の値が入っていますが、設定した後はその設定した値が次に読み込まれるようになっています。

食事摂取基準値に関しても、あなたが好きな値を設定することができます。

これらの値は、栄養出納表、レーダーチャートなどを作成する際に使うようになっています。

献立材料メニュー

メインの「保育園用献立メニュー」から「材料関係」をクリックすると次のような献立材料メニュー画面が表示されます。

献立材料

材料登録

材料修正・削除

分類コード 分類番号

材料修正 材料削除

検索実行

分類コード 分類番号

単一材料コード 分類材料コード

検索実行

材料分類別印刷

同時に印刷する分類コード

印刷実行

戻る

材料登録

「材料登録」ボタンをクリックすると、「材料登録・修正・削除画面の全ての欄を記入してから登録実行ボタンを押してください」と表示されますので、「OK」をクリックします。

Microsoft Excel

材料登録・修正・削除画面の全ての欄を記入してから、登録実行ボタンを押して下さい。

OK

すると、「材料登録・修正・削除」画面が表示されます。

材料登録・修正・削除画面

材料登録・修正・削除画面

食品コード 食品群別分類コード

業者コード 注文単位 換算量(g)

材料名

材料の成分値(100g中)

廃棄率(%)	エネルギー(Kcal)	水分(g)
蛋白質(g)	脂質(g)	糖質(g)
繊維(g)	灰分(g)	カルシウム(mg)
りん(mg)	鉄(mg)	ナトリウム(mg)
カリウム(mg)	ビタミンA(IU)	ビタミンB1(mg)
ビタミンB2(mg)	ビタミンC(mg)	ナイアシン(mg)
塩分(g)		

登録実行 修正実行 削除実行 戻る

なお、業者コードについては初期設定で設定した登録した業者のコード（A～P まで、重複可、重複する場合は半角スペース” ”で区切る）を書き入れて登録しておき、材料発注の際に必要なになります。

「材料登録・修正・削除画面」内の全ての項目を記入して埋めたのち、「登録実行」ボタンをクリックしてください。

全てを入力せずに「登録実行」ボタンをクリックして、後で修正することも可能です。

（注意）食品コードが同じものを入力した場合は、後の料理登録をする際に食品コードを利用しますので、商品コードは重複しないように十分に気をつけてください。

材料修正

材料修正は、登録した食品の登録値（エネルギー、各栄養素）業者コードなどを修正する場合に利用します。

修正する分類コード、分類番号を「◀▶」をクリックして選んで「材料修正」ボタンをクリックします。

献立材料

材料登録

材料修正・削除

分類コード* 分類番号

A 2

材料修正

材料削除

検索実行

分類コード* 分類番号

単一材料コード*

分類材料コード*

検索実行

材料分類別印刷

同時に印刷する分類コード*

印刷実行

戻る

すると、「材料登録・修正・削除」画面で選択した分類コード、分類番号の食品データが入力された「材料登録・修正・削除」画面が表示されますので、修正する全ての部分を変更して「修正実行」ボタンをクリックしてください。

例では、「小麦粉（薄力粉、1等）」を（四訂の成分値⇒八訂の成分値）に変更したものです。

材料登録・修正・削除・検索画面

材料登録・修正・削除画面

食品コード: A02 食品群別分類コード: 1

業者コード: F.G 注文単位: kg 換算量(g): 1000

材料名: 01015 小麦粉(薄力粉、1等)

材料の成分値(100g中)

廃棄率(%)	0	エネルギー(Kcal)	349	水分(g)	14
蛋白質(g)	8.3	脂質(g)	1.5	糖質(g)	73.1
繊維(g)	2.5	灰分(g)	0.4	カルシウム(mg)	20
りん(mg)	60	鉄(mg)	0.5	ナトリウム(mg)	0
カリウム(mg)	110	ビタミンA(IU)	0	ビタミンB1(mg)	0.11
ビタミンB2(mg)	0.03	ビタミンC(mg)	0	ナイアシン(mg)	2.4
塩分(g)	0				

登録実行 修正実行 削除実行 戻る

材料削除

材料削除は、使わなくなった食品を削除するのに使います。

削除する分類コード、分類番号を「◀▶」をクリックして選んで「材料削除」ボタンをクリックすることによりいらなくなった食品の削除ができます。

下図は、A42 をテスト的に登録したものを削除する例です。

献立材料

材料登録

材料修正・削除
分類コード 分類番号
A 42 材料修正 材料削除

検索実行
分類コード 分類番号
単一材料コード 分類材料コード 検索実行

材料分類別印刷
同時に印刷する分類コード 印刷実行

戻る

検索実行

検索実行は、登録されている食品のエネルギー、食品成分値などを見ることができます。

単一材料コード

「献立材料メニュー画面」の「献立実行」の調べたい材料の分類コード、分類番号を「◀▶」をクリックして選び、「単一材料コード」の左にチェックを入れ「検索実行」をクリックします。

献立材料

材料登録

材料修正・削除
分類コード 分類番号
材料修正 材料削除

検索実行
分類コード 分類番号
単一材料コード 分類材料コード 検索実行

材料分類別印刷
同時に印刷する分類コード 印刷実行

戻る

すると、「材料検索結果」画面が表示されますので、材料の成分値などを確認したのち「戻る」ボタンをクリックしてください。

UserForm3

材料検索結果

食品コード: B06 食品群別分類コード: R05
 業者コード: G.H 注文単位: 袋 換算量(g): 100
材料名: 乾燥マッシュポテト

材料の成分値(100g中)

廃棄率(%)	0	エネルギー(Kcal)	357	水分(g)	7.5
蛋白質(g)	6.6	脂質(g)	0.6	糖質(g)	81.2
繊維(g)	1.6	灰分(g)	2.5	カルシウム(mg)	24
りん(mg)	150	鉄(mg)	3.1	ナトリウム(mg)	75
カリウム(mg)	1200	ビタミンA(IU)	0	ビタミンB1(mg)	0.25
ビタミンB2(mg)	0.05	ビタミンC(mg)	5	ナイアシン(mg)	2
塩分(g)	0.191				

次のデータ 前のデータ **戻る**

分類材料コード

「献立材料メニュー画面」の「献立実行」の調べたい材料の「分類材料コード」を「▼」をクリックして選び、「分類材料コード」の左にチェックを入れ「検索実行」をクリックします。

献立材料

材料登録

材料修正・削除
 分類コード: 分類番号: 材料修正 材料削除

検索実行
 分類コード: 分類番号: **検索実行**

材料分類別印刷
 同時に印刷する分類コード: 印刷実行

戻る

すると、「材料検索結果」画面が表示されますので、材料の成分値などを確認できます。

また、「材料検索結果」画面の「次のデータ」、「前のデータ」ボタンをクリックすることにより、検索した食品分類コードの全てのデータを見ることも可能です。

材料検索結果

食品コード: G01 食品群別分類コード: R12
 業者コード: G.H 注文単位: 袋 換算量(g): 250
 材料名: あずき(乾)

材料の成分値(100g中)

炭水化物(g)	0	エネルギー(Kcal)	339	水分(g)	15.5
蛋白質(g)	20.3	脂質(g)	2.2	糖質(g)	54.4
繊維(g)	4.3	灰分(g)	3.3	カルシウム(mg)	75
リン(mg)	350	鉄(mg)	5.4	ナトリウム(mg)	1
カルウム(mg)	1500	ビタミンA(IU)	0	ビタミンB1(mg)	0.45
ビタミンB2(mg)	0.16	ビタミンC(mg)	0	ナイシン(mg)	2.2
塩分(g)	0.003				

次のデータ 前のデータ 戻る

そして、「戻る」ボタンをクリックすれば、献立材料メニュー画面に戻ります。

材料検索結果

食品コード: G10 食品群別分類コード: R12
 業者コード: F 注文単位: 枚 換算量(g): 300
 材料名: 生揚げ

材料の成分値(100g中)

炭水化物(g)	0	エネルギー(Kcal)	151	水分(g)	75.9
蛋白質(g)	10.7	脂質(g)	11.3	糖質(g)	1
繊維(g)	0	灰分(g)	1.1	カルシウム(mg)	240
リン(mg)	150	鉄(mg)	2.6	ナトリウム(mg)	3
カルウム(mg)	120	ビタミンA(IU)	0	ビタミンB1(mg)	0.07
ビタミンB2(mg)	0.03	ビタミンC(mg)	0	ナイシン(mg)	0.1
塩分(g)	0.008				

次のデータ 前のデータ 戻る

材料分類別印刷

最初に、材料分類別印刷メニューで登録されている材料を印刷しておき、そのデータを見ながらあなたが使う材料で登録されていない食材を登録していただきます。

献立材料

献 立 材 料

材料登録

材料修正・削除

分類コード 分類番号

材料修正 材料削除

検索実行

分類コード 分類番号

単一材料コード 分類材料コード

検索実行

材料分類別印刷

同時に印刷する分類コード

A 穀 類 L 野 菜 類

印刷実行

戻る

同時に印刷する分類コードを2つまで選べ、1ページに2つの選んだ分類コードの登録されている食品が並んで印刷されます。

印刷設定の画面はありませんので、「印刷実行」ボタンをクリックすると、直ぐに印刷が行われます。

保育園用栄養計算アプリ Eiyō-NCalc for Nursery School の使い方

A 穀 類				L 野 菜 類			
No.	材料コード	材 料 名	群別コード	No.	材料コード	材 料 名	群別コード
1	A01	01005-6 押麦、乾	1	1	L01	グリーンアスパラガス (生)	R21
2	A02	01015 小麦粉 (薄力粉、1等)	1	2	L02	さやいんげん (生)	R21
3	A03	食パン (市販)	R02	3	L03	さやえんどう (生)	R21
4	A04	給食会パン (食パン)	R02	4	L04	グリーンピース (生)	R21
5	A05	給食会パン (コッペパン)	R02	5	L05	かぶ (根、生)	R23
6	A06	給食会パン (パンズパン)	R02	6	L06	かぼちゃ (生、西洋)	R21
7	A07	給食会パン (マリトニオパン)	R02	7	L07	カリフラワー (生)	R21
8	A08	給食会パン (マーガリンパン)	R02	8	L08	かんぴょう (乾)	R23
9	A09	給食会パン (バターロールパン)	R02	9	L09	キャベツ (生)	R23
10	A10	給食会パン (チーズパン)	R02	10	L10	きゅうり (生)	R23
11	A11	給食会パン (ミルタパン)	R02	11	L11	小松菜 (生)	R21
12	A12	給食会パン (黒ごとうパン)	R02	12	L12	ごぼう (根、生)	R23
13	A13	給食会パン (ぶどうパン)	R02	13	L13	しょうが (生)	R23
14	A14	給食会パン (はいがパン)	R02	14	L14	しょうが (酢漬け)	R22
15	A15	うどん (生)	R03	15	L15	セロリ (葉柄)	R23
16	A16	干しうどん (乾)	R03	16	L16	ぜんまい (ゆで)	R23
17	A17	中華めん (生)	R03	17	L17	そら豆 (生)	R23
18	A18	中華めん (むし)	R03	18	L18	だいこん (葉、生)	R21
19	A19	マカロニ・スパゲティ (乾)	R03	19	L19	だいこん (まびき菜)	R21
20	A20	餅ふ (餅賣ふ)	R04	20	L20	ゆづり大根	R23
21	A21	パン粉	R04	21	L21	たくあん漬け	R22
22	A22	精白米 (水稲、穀粒)	R01	22	L22	福神漬	R22
23	A23	もち	R04	23	L23	たけのこ (生)	R23
24	A24	白玉粉	R04	24	L24	たけのこ (水煮缶詰)	R23
25	A25	ビーフン	R03	25	L25	たまねぎ (生)	R23
26	A26	そば (生)	R03	26	L26	ワザンガイ (葉、生)	R23
27	A27	干しそば (乾)	R03	27	L27	ちしや (ワザン)	R23
28	A28	もちごめ (アルファーマ)	R01	28	L28	とうがらし (乾)	R23
29	A29	小麦粉 (強力粉、1等)	R04	29	L29	とうもろこし (生)	R23
30	A30	給食会パン (ソフトフランスパン)	R02	30	L30	とうもろこし (タリーム、缶詰)	R23
31	A31	ワシタンの皮	R03	31	L31	とうもろこし (ホーメル、缶詰)	R23
32	A32	うどん (ゆで)	R03	32	L32	トマト (葉実)	R21
33	A33	そうめん (乾)	R03	33	L33	トマト (ビューレー)	R21
34	A34	とうもろこし (乾)	R04	34	L34	なす (生)	R23
35	A35	ギョーザの皮	R04	35	L35	にら (葉、生)	R21
36	A36	ホットケーキミックス	R04	36	L36	にんじん (根、生)	R21
37	A37	シウマイの皮	R04	37	L37	にんにく (りん茎)	R21
38	A38	タロワッパン	R04	38	L38	根様ねぎ	R23
39	A39	タピオカパン	R04	39	L39	はくさい (結球葉、生)	R23
40	A40	ジャムパン	R04	40	L40	はす (れんこん、生)	R23
41	A41	ブリオッシュパン	R04	41	L41	パセリ (葉)	R21
42	A42	テスト	1	42	L42	はつかだいこん (根)	R21
43	A43	テストテスト	1	43	L43	ピーマン (葉実、生)	R21
				44	L44	ブロッコリー (花らい、生)	R21
				45	L45	ほうれんそう (葉、生)	R21
				46	L46	切りみつば (生)	R23
				47	L47	根みつば (生)	R23
				48	L48	めキャベツ (生)	R23
				49	L49	緑豆もやし (生)	R23
				50	L50	らっきょう (甘酢漬)	R22
				51	L51	レタス	R23
				52	L52	だいこん (根、生)	R23
				53	L53	きゅうり (塩漬)	R22
				54	L54	菜の花	R23
				55	L55	しななく	R23
				56	L56	グリーンピース (ゆで)	R21
				57	L57	菜しそ (葉)	R23
				58	L58	そら豆 (乾)	R23
				59	L59	つけもの (はくさい)	R22
				60	L60	生わらび (ゆで)	R23
				61	L61	かぶ (葉、生)	R21
				62	L62	しそ葉 (青)	R23
				63	L63	まいたけ (生)	R23

この部分は、私の家のプリンターに合わせて、作成していますのでこの部分は正常にプリントされるかは不明です。

料理関係メニュー

保育園用献立メニューの「料理関係」をクリックすると、「献立料理」メニューが立ち上がります。

献立料理

料理登録 料理削除 料理修正

検索 | 印刷

料理検索

☐ エネルギー(kcal) ☐ タンパク質(g)

☐ 脂質(g) ☐ カルシウム(mg)

☐ 鉄(mg) ☐ 塩分(g)

検索範囲

以上 まで

検索実行

戻る

献立料理メニューでは、新規料理の登録、登録した料理の修正、料理の削除、料理の検索、料理使われる材料の印刷などが行えます。

料理登録

献立料理メニューの「料理登録」をクリックすると、「料理登録メニュー」が表示され、既に献立 No. が記入されており、これまでにこの記入された献立 No. より 1 少ない数の料理が登録されていることを示します。

保育園用栄養計算アプリ Eiyo-NCalc for Nursery School の使い方

材料登録

料 理 登 録

登録 計算処理 料理修正 料理削除 戻る

料理No. 561 料理名 分類コード

食品と使用量の入力

No.	食品コード	使用量 (g)
1		
2		
3		
4		
5		
6		
7		
8		
9		
10		
11		
12		
13		
14		
15		
16		
17		
18		
19		
20		

材 料 名 (自動入力)

栄養計算 (自動計算)

エネルギー(kcal)	
水分(g)	
蛋白質(g)	
脂質(g)	
炭水化物(g)	
繊維(g)	
灰分(g)	
カルシウム(mg)	
りん(mg)	
鉄(mg)	
ナトリウム(mg)	
カリウム(mg)	
ビタミンA(μ g) レチノール活性当量	
ビタミンB1(mg)	
ビタミンB2(mg)	
ビタミンC(mg)	
ナイアシン(mg)	
塩分(g)	

料理名、分類コード、食品コード、その使用量(可食量)を記入した後、「計算処理」ボタンをクリックすると、自動で食品コードに該当する食品名、とこれまで入力された食品などの合計のエネルギー、各栄養値が右に表示されます。

材料登録

料 理 登 録

登録 計算処理 料理修正 料理削除 戻る

料理No. 560 料理名 ほうれん草と玉ねぎのスープ 分類コード 3

食品と使用量の入力

No.	食品コード	使用量 (g)
1	L45	20
2	L25	20
3	E01	1
4	O14	60
5	I19	20
6	O11	0.03
7		
8		
9		
10		
11		
12		
13		
14		
15		
16		
17		
18		
19		
20		

材 料 名 (自動入力)

ほうれん草(葉、生)
たまねぎ(生)
植物油
水
豚がら
こしょう(白)

栄養計算 (自動計算)

エネルギー(kcal)	13.763
水分(g)	36.1776
蛋白質(g)	0.9615
脂質(g)	1.06
炭水化物(g)	2.24
繊維(g)	0.26102
灰分(g)	0.42033
カルシウム(mg)	14.072
りん(mg)	18.042
鉄(mg)	0.82219
ナトリウム(mg)	4.6012
カリウム(mg)	180.018
ビタミンA(μ g) レチノール活性当量	340
ビタミンB1(mg)	0.034006
ビタミンB2(mg)	0.048036
ビタミンC(mg)	14.4
ナイアシン(mg)	0.14006
塩分(g)	0.01169679646

1つの料理に入力できる食品数は、20個までです。

食品材料、使用量を変更したければ、変更したあと再度「計算処理」ボタンを何度かクリックして、右のエネルギーや各栄養素の数値が変化しないことを確認してください。

これで、修正する必要がなければ、最後に「登録」ボタンをクリックすることにより料理登録が行えます。

「登録」ボタンをクリックした後は「献立料理メニュー」に戻ります。

料理修正・削除

献立料理メニューの「料理修正」及び「料理削除」をクリックすると、「修正または削除料理コード」画面で、料理コードの記入を求められますので、修理する料理コードを入力して「OK」をクリックします。

修正又は削除料理コード

修正又は削除する料理コードを入力して下さい。

OK

キャンセル

560

「料理登録」画面で料理コードに相当する料理名、分類コード、料理を作る上での食品コード、その使用量が記入されて表示されます。

料理登録

登録 計算処理 料理修正 料理削除 戻る

料理No. 560 料理名 ほろねん草と玉ねぎのスープ 分類コード 3

食品と使用量の入力			材 料 名 (自動入力)	栄養計算(自動計算)
No.	食品コード	使用量 (g)		
1	L45	20		エネルギー(kcal)
2	L25	20		水分(g)
3	E01	1		蛋白質(g)
4	O14	60		脂質(g)
5	I19	20		炭水化物(g)
6	O11	0.03		繊維(g)
7				灰分(g)
8				カルシウム(mg)
9				りん(mg)
10				鉄(mg)
11				ナトリウム(mg)
12				カリウム(mg)
13				ビタミンA(μg)
14				レチノール活性当量
15				ビタミンB1(mg)
16				ビタミンB2(mg)
17				ビタミンC(mg)
18				ナイアシン(mg)
19				塩分(g)
20				

この状態で上部の「計算処理」ボタンをクリックすれば、各食品のコードに相当する食品名、この料理のエネルギー、その他の栄養素が自動で計算され表示されます。

食品を追加、削除、変更、食品の使用量などを修正して、これで食品の修正が終わりであれば、その時点で、再度「計算処理」ボタンを何度かクリックして、右のエネルギーや各栄養素の数値が変化しないことを確認後、「料理修正」ボタンをクリックすることにより、修正された料理データが記録されます。

また、「料理削除」ボタンをクリックすることにより、その料理コードの料理を削除できます。

料理検索

料理献立メニューの下「検索」タブをクリックし、エネルギー、タンパク質、脂質、カルシウム、鉄、塩分の6項目について、検索したい項目にチェックを入れ各栄養素の検索範囲を入力して「検索実行」ボタンをクリックすることにより、登録した料理の中で検索範囲にある料理を調べることができます。

献立料理

料理登録 料理削除 料理修正

検索 印刷

料理検索

☒ エネルギー(kcal) ☐ タンパク質(g)

☐ 脂質(g) ☐ カルシウム(mg)

☐ 鉄(mg) ☐ 塩分(g)

検索範囲

200 以上 210 まで

検索実行

戻る

検索された料理は、「料理検索結果」画面で見ることができ「次のデータ」、「前のデータ」ボタンをクリックすることにより、検索されたデータの前のデータや後のデータを見ることができます。

料理印刷

料理献立メニューの下の「印刷」タブをクリックし、個別、分類別、一覧印刷を選べ、どれかにチェックを入れ、「印刷」ボタンをクリックすれば、それぞれの印刷ができます。

ここでは、個別印刷に絞って解説します。

下記の図は、個別印刷を選んだ場合です。

印刷する料理コードを聞いてくるので、料理コードを記入して「OK」をクリックすることにより、その料理コードの印刷ができます。

料理コード
×

印刷したい料理コードを入力して下さい。終了する場合は、999を入力して下さい。

540

A4 用紙 1 枚に印刷できる個別料理の数は2つ上下に印刷でき、下図は 250 と 450 番の料理コードを印刷し、それをスキャナーで取り込んだものです。

250 菜の花蒸し					分類コード: 13	
No.	食品コード	材 料 名	所要量(g)	損耗率	エネルギー(kcal)	
1	I08	豚肉(ひき肉)	40	Y	水分(g)	160
2	L24	たけのこ(水煮缶詰)	25	Y	蛋白質(g)	65.8
3	L13	しょうが(生)	0.3	Y	脂質(g)	8.7
4	N04	干しいたけ(乾)	0.3	Y	脂質(g)	8.6
5	Q02	しょうゆ(こいくち)	2	Y	糖質(g)	11.3
6	B08	でん粉(じゃがいも)	2.5	Y	繊維(g)	0.3
7	E07	ごま油	0.5	Y	灰分(g)	0.9
8	L31	とうもろこし(ホール、缶詰)	20	Y	カルシウム(mg)	10
9	B08	でん粉(じゃがいも)	5	Y	リン(mg)	52
					鉄(mg)	0.8
					ナトリウム(mg)	191
					カリウム(mg)	193
					ビタミンA(IU)	16
					ビタミンB1(mg)	0.19
					ビタミンB2(mg)	0.10
					ビタミンC(mg)	1
					ナイアシン(mg)	2.4
					塩分(g)	0.49

450 即席漬け(かぶ+きゅうり)					分類コード: 16	
No.	食品コード	材 料 名	所要量(g)	損耗率	エネルギー(kcal)	
1	L05	かぶ(根、生)	30		水分(g)	22
2	L10	きゅうり(生)	10		水分(g)	58.9
3	Q03	こんぶ(まこんぶ、素干し)	0.5		蛋白質(g)	1.6
4	Q01	食塩	0.5		脂質(g)	0.1
5	L62	しそ(葉、青)	25		糖質(g)	3.4
6	Q03	食酢(米酢)	1		繊維(g)	1.7
					灰分(g)	1.2
					カルシウム(mg)	52
					リン(mg)	42
					鉄(mg)	0.6
					ナトリウム(mg)	217
					カリウム(mg)	229
					ビタミンA(IU)	411
					ビタミンB1(mg)	0.05
					ビタミンB2(mg)	0.07
					ビタミンC(mg)	14
					ナイアシン(mg)	0.8
					塩分(g)	0.55

献立原案メニュー

献立原案関係のファイルは、全て C ドライブの「献立関係」ホルダー内に作られるようにプログラムを作成していますので、C ドライブに「献立関係」のホルダーを作成してください。

献立は 1 ヶ月の献立を 2 サイクルのメニューで作成するようにできおり、1 日のメニューに「午前のおやつ(4 料理まで)」、「昼食(8 料理まで)」、「午後のおやす(4 料理まで)」が登録できます。

原案作成

一番トップの保育園用献立メニューの「献立原案」ボタンをクリック、「献立原案・日誌」メニューが表示されますので、献立原案を作成する年月日を入力して「原案作成」ボタンをクリックします。

献立原案

献立原案・日誌

ファイル作成・読み込み年月

西暦 2022 年 1 月

原案関係

原案作成 原案修正 原案印刷

日誌関係

予定人数

通常の日: 80 人 土曜日日: 20 人

処理日

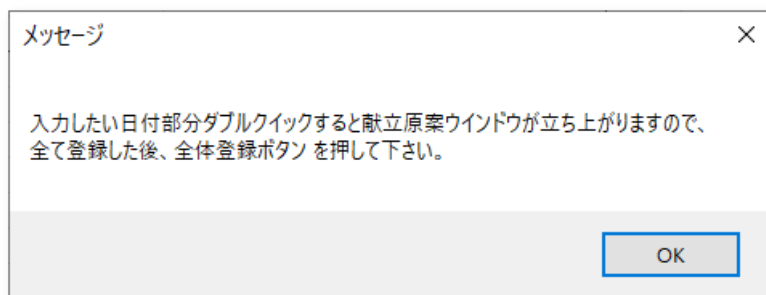
1 日の場合: [] 日

期間の場合: [] 日 ~ [] 日まで

日誌作成 日誌修正 日誌印刷

戻る

日付などが記入された献立原案シートが立ち上がると同時に、メッセージで「入力したい日付部分ダブルクリックすると献立原案ウインドウが立ち上がりますので、全て登録した後、全体登録ボタンを押して下さい。」と表示されますので「OK」をクリックします。



ここで、献立原案シートに各日にちの献立を入力していきますが、上述のメッセージにあるように、日付の部分でダブルクリックすると「献立原案」ウィンドウが別に立ち上がりますので、料理コードのみを記入していきます。



ダブルクリックした日付の料理コードをすべて記入し終わったら「料理名表示」ボタンをクリックすると、料理コードに対応した料理名が料理コードの横の部分に表示されます。

午前おやつ	
料理コード	料理名
323	麦茶
398	せんべい(しょう油)
399	ビスケット

午後おやつ	
料理コード	料理名
478	ぶどうジュース(125ml)
76	レーズン蒸しパン(ミックス使)
496	フルーツ(りんご:1/8個)

昼食	
料理コード	料理名
30	卵とじうどん
134	ポテトサラダ
473	ツナのおとし揚げ
33	フルーツ(みかん:1/21個)

この操作を、料理が何も記入されていない日付部分で繰り返します。

次の日付に移動する場合は、「献立原案」メニューの右上の「X」をクリックして、「献立原案」メニューを閉じて、「献立原案」シートを適当に移動させ、料理献立を登録する日付の部分でダブルクリックしてください。

全ての日付の献立を記入し終わったら、「献立原案」メニュー内にある「全体登録」ボタンをクリック、「献立原案をパソコンに記録しますか？ (y/n)」と聞いてくるので「y」を記入して「OK」をクリックします。

記録

献立原案をパソコンに記録しますか？ (y/n)

OK

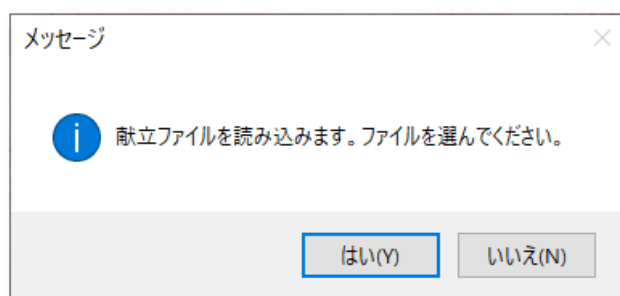
キャンセル

これで、指定した日付の献立原案のファイル(原案〇〇〇〇.xls、〇〇〇〇:西暦年月)が Cドライブの献立関係のフォルダーに作られます。

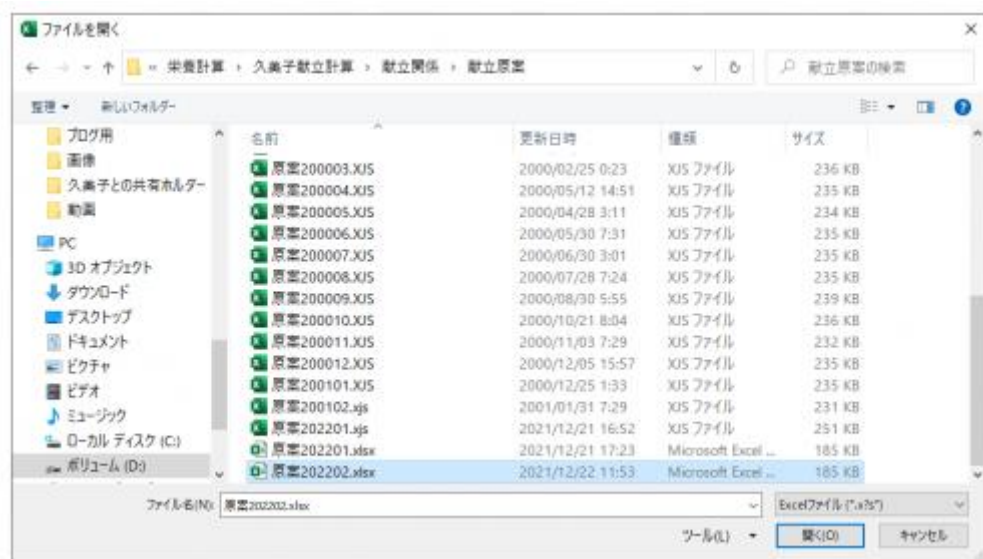
原案の修正

一番トップの保育園用献立メニューの「献立原案」ボタンをクリック、「献立原案・日誌」メニューが表示されますので、「原案修正」ボタンをクリックします。

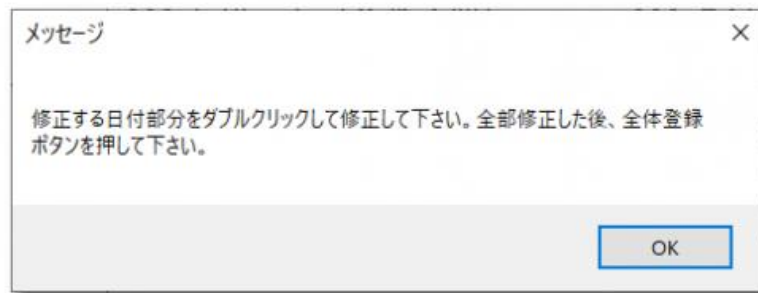
すると、メッセージで「献立ファイルを読み込みます。ファイルを選んでください。」と表示されますので「はい」をクリックします。



「ファイルを開く」ウィンドウが開くので、献立原案のファイルを選択して「開く」をクリックします。



直ぐにメッセージで「修正する日付部分をダブルクリックして修正して下さい。全部修正した後、全体登録ボタンを押して下さい。」と表示されます。



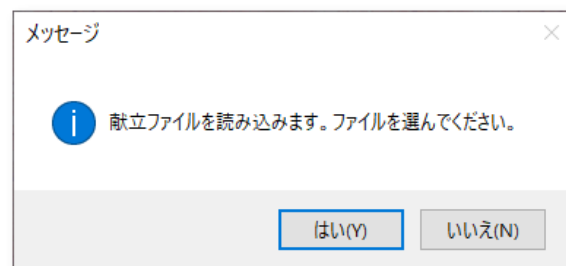
後は、原案作成の場合と同じ内容のことを実施しますので図などは省略します。

つまり、修正したい日付について、料理コードなどをすべて書き換えた後、すべて修正した後、「献立原案」メニュー内にある「全体登録」ボタンをクリック、「献立原案をパソコンに記録しますか？ (y/n)」と聞いてくるので「y」を記入して「OK」をクリックします。

これで、修正のために読み込んだ日付の献立原案のファイル(原案〇〇〇〇.xls、〇〇〇〇:西暦年月)が Cドライブの献立関係のホルダーに作られます。

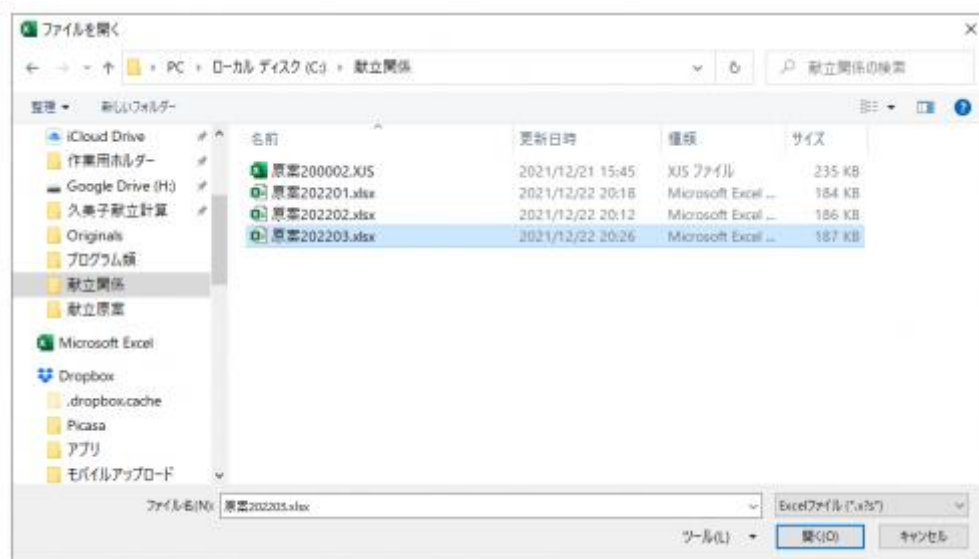
原案印刷

一番トップの保育園用献立メニューの「原案印刷」ボタンをクリック、メッセージで「献立ファイルを読み込みます。ファイルを選んでください。」と表示されますので「はい」をクリックします。

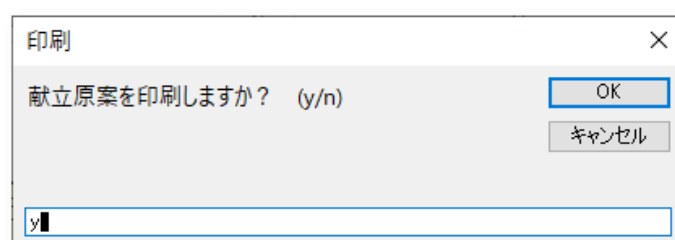


「ファイル開く」ウインドウが開くので、印刷したい献立原案のファイルを選択して「開く」をクリックします。

保育園用栄養計算アプリ Eiyo-NCalc for Nursery School の使い方



「献立原案を印刷しますか？(y/n)」と聞いてくるので、「y」を記入して「OK」をクリックします。



左上の方にある「ページ設定」をクリックして、「印刷の向き」を横向き、拡大縮小の部分を「次のページ数に合わせて印刷 横(1)×縦(1)」にチェックを入れて、「OK」をクリックし「印刷」をクリックすれば、下図のように A4 用紙に収まるように印刷ができます。

保育園用栄養計算アプリ Eiyo-NCalc for Nursery School の使い方

[illegible]

献立日誌作成メニュー

献立日誌関係のファイルは、全て C ドライブの「献立関係」ホルダー内に作られるようにプログラムを作成していますので、C ドライブに「献立関係」のホルダーを作成してください。

献立日誌は献立原案を基に作成します。

日誌作成

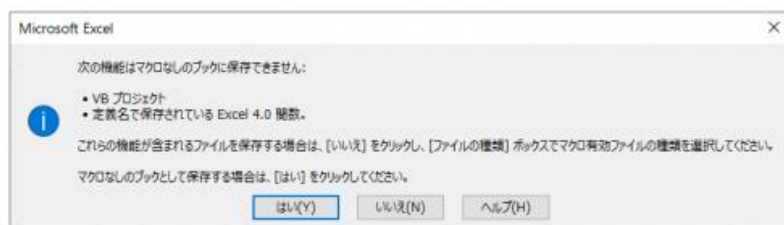
1ヶ月の献立原案の献立メニューにしたがって、1つのファイルに1ヶ月分の献立日誌が作成され、1日の献立は昼食、おやつに別れ、それぞれのシートに記入され、料理コード、料理名とその料理に使われる食品コード、食品名、廃棄率、可食量などが記入されるようになっています。

一番トップの保育園用献立メニューの「**献立日誌**」ボタンをクリック、「献立原案・日誌」メニューが表示されますので、献立日誌を作成する年月日を入力して「**日誌作成**」ボタンをクリックします。

この際に、読み込む日付を指定する際に献立原案が既に作成されている献立原案の年月を記入するようにしてください。

1ヶ月分の献立日誌を作成するのにしばらく時間がかかりますが、気長に待ちましょう。

献立日誌が作成されると、次のようなメッセージが「Microsoft Excel」から表示されますが、マクロを含んでいないので「はい」をクリックします。



これで、指定した日付の献立日誌のファイル(日誌○○○○.xls、○○○○:西暦年月)が C ドライブの献立関係のホルダーに作られます。

「日誌作成」ボタンは、1ヶ月全ての日誌を作成します。

作成した日誌ファイルを用いて、以後の日誌修正、日誌印刷ができます。

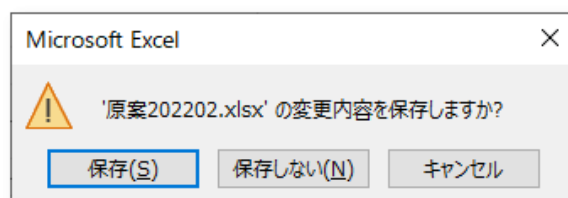
したがって、「日誌作成」ボタンでは「一日(特定の日)」や期間(何日から何日まで)での作成はできませんのでご注意ください。

日誌修正

日誌修正は、献立原案で修正があった際に一度作成した献立日誌を修正するために使います。

修正する献立日誌の年月を上記の記入欄に記入し、1日のみ、期間(何日から何日まで)のどちらかに日にちを入れ、「日誌修正」ボタンをクリックします。

Microsoft Excel から「開いたファイル名の変更内容を保存しますか？」と聞いてきますが、「保存」を選んでクリックします。



直ぐに修正処理がなされ、終了すると「献立・原案・日誌」メニューに戻ります。

日誌印刷

日誌印刷は、1日の献立日誌に対してA4用紙2枚(おやつ、昼食)に分かれて印刷されます。

印刷する献立日誌の年月を上の記入欄に記入し、1日のみ、期間(何日から何日まで)のどちらかに日にちを入れ、「日誌印刷」ボタンをクリックします。

すると、印刷のプレビュー画面が表示されますので、印刷するなら「印刷」をクリック、見るだけで印刷しないのなら「印刷プレビューを閉じる」をクリックすると、グラフ作成画面に戻ります。

2022年1月17日の昼食部分の印刷結果を下図に示します。

昼食の献立日誌									
2022年1月17日月曜日									
献立コード	献立名	食品コード	食品名	調理法	調理量	量	量	量	メモ
97	ゆかり飯	A22	01093-120 雑豆米(未熟、製粉)	Y	0	48	3600		
		L57	煮しそ(煮)		0	1	80		
		Q01	煮豆		0	0.4	32		
		Q14	米	Y	0	98.5	4680		
132	中華風コーンスープ	L38	にんじん(生)	Y	5	8	420		
		L41	パセリ(生)	Y	10	0.3	26		
		M02	きくらげ(煮、乾)	Y	0	0.3	40		
		L30	とうもろこし(クリーム、缶詰)	Y	0	19	950		
		L31	とうもろこし(ホール、缶詰)	Y	0	3	400		
		T03	鶏卵(全卵、生)	Y	13	7	833		
		L18	鳥がら	Y	0	20	1600		
		B08	でん粉(じゃがいも)	Y	0	1.5	120		
		Q01	煮豆	Y	0	0.3	24		
		Q11	しょう油(白)	Y	0	0.02	2		
208	豚カツ	L07	豚肉(大袋、かた、脂身つき)	Y	0	40	3200		
		A02	20015 小麦粉(薄力粉、1等)	Y	0	6	480		
		T03	鶏卵(全卵、生)	Y	13	6	542		
		Q11	しょう油(白)	Y	0	0.02	2		
		Q01	煮豆	Y	0	0.2	16		
		T01	鶏卵黄	Y	0	3	240		
		Q04	ソース(ケスター)	Y	0	1.5	120		
		Q05	ソース(中濃)	Y	0	1.5	120		
312	スパゲティソース(トマト缶)	A19	01093-90 マカロニ・スパゲティ(乾)	Y	0	10	800		
		L36	にんじん(生、全)	Y	5	8	420		
		L15	ボンレスハム(ソーダ)	Y	0	5	400		
		L43	ピーマン(生、全)	Y	15	3	278		
		L35	たまねぎ(生)	Y	5	10	840		
		Q06	ケチャップ(トマト加工品)	Y	0	6	480		
		Q01	煮豆	Y	0	0.2	16		
		Q11	しょう油(白)	Y	0	0.02	2		
		Q02	しょう油(こいくち)	Y	0	1	80		
		T01	鶏卵黄	Y	0	1	80		
337	ブロッコリー	L44	ブロッコリー(花らい、生)	Y	35	20	2160		
		Q07	マヨネーズ(全卵型)	Y	0	3	240		
4	3分パンプキン	B01	普通牛乳	Y	0	15	800		
		O04	卵黄	Y	0	0.1	8		
		O02	卵黄(全卵)	Y	0	1	80		
		M09	おうとう(缶詰)	Y	0	7.5	600		
		M18	パイナップル(缶詰)	Y	0	7.5	600		
		M20	バナナ(生果)	Y	35	10	1104		
		M24	りんご(生果)	Y	15	7.5	600		
		M25	りんご(生果)	Y	0	10	800		
		M26	りんご(生果)	Y	0	10	800		
		M27	りんご(生果)	Y	0	10	800		

(注意)昼食メニューが多いと上図のように、全て料理が収まらないで印刷されます。したがって、料理数は多くて5つぐらいに絞り、1料理に対して使われる食品の多いも

のが入る場合は、料理数を少なくするなどしないと全てがプリントアウトされませんのでご注意ください。

献立栄養計算メニュー

1ヶ月の献立日誌の献立メニューにしたがって、1つのファイルに1ヶ月分の献立栄養計算が計算され、1日の献立の栄養計算は1つのシート内に書き込まれ、おやつ、昼食の別、料理コード、料理名、その料理に使われる食品コード、食品名、廃棄率、可食量、エネルギー、各栄養成分値などが記入されるようになっています。

献立計算

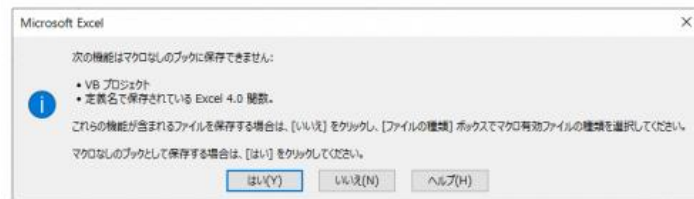
一番トップの保育園用献立メニューの「献立計算」ボタンをクリック、「献立計算」メニューが表示されますので、献立計算を作成する年月を入力し、処理日として全日、1日のみ(日にちの入力)、期間(何日から何日まで)のいずれかにチェックを入れ「計算実行」ボタンをクリックします。



この際に、読み込む日付を指定する際に献立日誌が既に作成されている献立日誌の年月を記入するようにしてください。

献立計算が終わると、次のようなメッセージが「Microsoft Excel」から表示されますが、マクロを含んでいないので「はい」をクリックします。

保育園用栄養計算アプリ Eiyo-NCalc for Nursery School の使い方



これで、指定した日付の献立の栄養計算したファイル(献算○○○○.xls、○○○
○:西暦年月)がCドライブの献立関係のフォルダーに作られます。

献立計算印刷

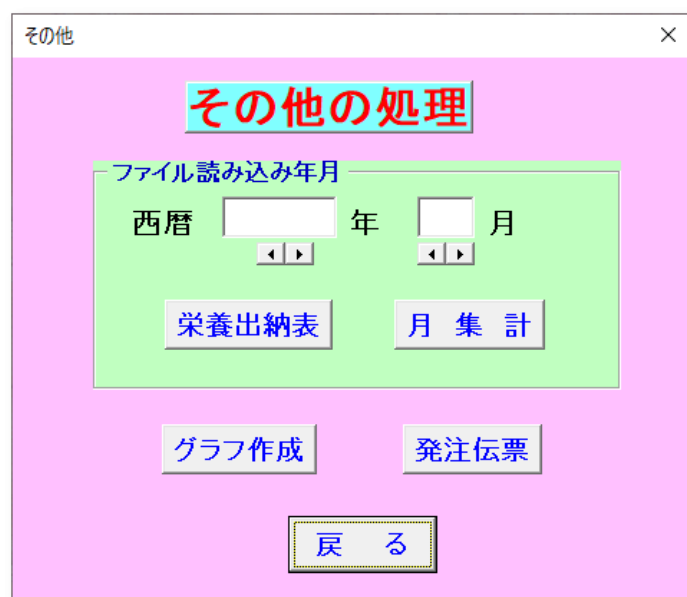
「献立計算」メニューで、献立計算した結果を印刷する年月を入力し、処理日として全日、1日のみ(日にちの入力)、期間(何日から何日まで)のいずれかにチェックを入れ「印刷実行」ボタンをクリックします。

栄養計算した表のプレビュー画面が表示されますので、印刷する場合は「印刷」を、印刷しない場合は「印刷プレビューを閉じる」をクリックすると、栄養計算画面に戻ります。

下図は、2022年3月4日(18日)の献立計算書を印刷したのですが、大変文字が小さくなりますので印刷は最小限に押さえたほうが良いでしょう。

その他のメニュー

その他のメニューでは、栄養出納表、月集計（献立計算）、グラフ作成、発注伝票に関することができます。



栄養出納表

栄養出納表は、港区みなと保健所生活衛生課の「[令和3年度\(2021年度\)児童福祉施設の給食における栄養管理ハンドブック](#)」内の下記の食品群別加重平均成分表を用いて計算しています。

保育園用栄養計算アプリ Eiyo-NCalc for Nursery School の使い方

食品群名		エネルギー (Kcal)	蛋白質 (g)	脂肪 (g)	炭水化物 (g)	カルシウム (mg)	鉄 (g)	ビタミン				食物繊維 (g)	食塩相当量 (g)		ナトリウム (mg)
								A (μg)	B1 (mg)	B2 (mg)	C (mg)				
穀類	米	354	6.4	0.9	76.8	5	0.8	0.0	0.08	0.02	0.0	0.5	0.0		0.0
	パン類	249	7.7	6.2	40.4	28	0.5	9	0.08	0.04	0.0	1.8	1.0		393.7
	めん類	307	8.8	1.4	61.4	16	0.6	2	0.06	0.02	0.0	2.3	1.9		748.0
	その他 堅果類	375	7.8	4.1	74.2	41	0.7	0.0	0.10	0.02	0.0	2.5	0.0		0.0
芋類	いも類	99	1.4	0.2	23.5	13	0.5	1	0.09	0.03	29	1.6	0.0		0.0
	こんにゃく類	5	0.1	0.0	2.3	45	0.4	0.0	0.00	0.00	0.0	2.3	0.0		0.0
砂糖類		323	0.1	0.0	82.7	8	0.2	0.0	0.00	0.00	2	0.2	0.0		0.0
菓子類		406	7.2	12.8	65.0	48	0.5	50	0.02	0.04	0.0	3.2	0.9		354.3
油脂類	動物性	747	0.6	81.3	0.2	14	0.1	552	0.01	0.02	0.0	0.0	1.8		708.7
	植物性	840	0.5	90.9	1.5	3	0.0	9	0.00	0.00	0.0	0.0	0.6		236.2
豆類	みそ	201	11.5	4.8	27.9	93	3.8	0.0	0.04	0.10	0.0	5.1	8.1		3189.0
	豆・大豆製品	147	10.7	9.0	6.3	129	2.0	0.0	0.12	0.04	0.0	1.7	0.0		0.0
魚介類	生物	123	21.7	3.2	0.0	40	0.4	58	0.09	0.09	1	0.0	0.4		157.5
	塩蔵・缶詰	191	19.9	10.6	0.8	202	0.9	59	0.01	0.03	0.0	0.0	1.5		590.6
	水産練製品	110	11.2	2.3	12.3	25	0.8	0.0	0.02	0.06	0	0.0	1.8		708.7
肉類	生物	158	20.5	7.6	0.1	4	0.7	9	0.58	0.24	1	0.0	0.2		78.7
	その他加工品	299	14.8	25.9	1.7	9	0.9	2	0.38	0.13	26	0.0	2.1		826.8
卵類		154	12.3	10.6	0.3	52	1.8	164	0.06	0.43	0.0	0.0	0.4		157.5
乳類	牛乳	67	3.3	3.8	4.8	110	0.0	39	0.04	0.15	1	0.0	0.1		39.4
	その他乳類	151	6.7	8.4	11.6	196	0.1	77	0.04	0.20	0.0	0.0	0.5		196.9
野菜類	緑黄色野菜	35	1.3	0.2	7.9	35	0.6	796	0.07	0.08	27	2.5	0.0		0.0
	漬物	31	1.3	0.2	7.0	37	0.3	1	0.08	0.02	33	2.7	2.9		1141.7
	その他野菜	36	1.2	0.0	7.9	25	0.0	7	0.01	0.01	13	3.4	0.1		39.4
果物類		58	0.6	0.0	13.2	11	0.0	41	0.02	0.01	29	0.7	0.0		0.0
海藻類		52	5.5	0.7	18.6	286	3.1	351	0.16	0.29	12	8.2	2.2		866.1
調味料		117	10.1	0.3	14.7	46	2.2	123	0.09	0.32	2	0.5	12.4		4881.9
調理加工品		281	5.3	16.6	27.6	19	0.9	12	0.10	0.08	21	39.2	0.7		275.6

保育園用栄養計算アプリ Eiyo-NCalc for Nursery School の使い方

その他のメニューで、献立日誌のファイル名の年月(西暦〇〇〇〇年まる月)を記入して「栄養出納表」ボタンをクリックすると、直ぐに計算などが行われ、計算が終わるとパソコンのタスクバーにあるこの栄養計算の Excel アイコンが点滅するので、そのアイコンの上にカーソルを持っていくと、表示されるサムネイル画像をクリックすると印刷するかどうかを聞いてきますので、印刷する場合は「y」を、印刷しない場合は「n」をクリックし「OK」をクリックします。

印刷
×

栄養出納表を印刷しますか? (y/n)

n

「y」を記入して「OK」をクリックすれば、栄養出納表のプレビュー画面が表示されますので、印刷する場合は「印刷」を、印刷しない場合は「印刷プレビューを閉じる」をクリックすると、グラフ作成画面に戻ります。

栄養出納表の出力は、3 枚に印刷されます。

これで、指定した日付の栄養出納表ファイル(出納表〇〇〇〇.xls、〇〇〇〇: 西暦年月)が C ドライブの献立関係のフォルダーに作られます。

下記の画像は、1 枚目の出力結果を示したものです。

栄 養 出 納 表													西暦 2022 年 05 月 分				紙 /	
食 品 群 名	一人一日あたりの標準消費量 (g、kcal、%)												食 料 群 名		食 料 群 名		食 料 群 名	
	1	2	3	4	5	6	7	8	9	10	11	12	(g)	(kcal)	(%)	(g)	(kcal)	(%)
1. 穀類
2. 肉・魚・卵
3. 野菜・果物
4. 豆・海藻
5. 油脂類
6. 乳・乳製品
7. 飲料類
8. 調味料類
9. 雑穀類
10. 豆・海藻
11. 油脂類
12. 乳・乳製品
13. 飲料類
14. 調味料類
15. 雑穀類
16. 豆・海藻
17. 油脂類
18. 乳・乳製品
19. 飲料類
20. 調味料類
21. 雑穀類
22. 豆・海藻
23. 油脂類
24. 乳・乳製品
25. 飲料類
26. 調味料類
27. 雑穀類
28. 豆・海藻
29. 油脂類
30. 乳・乳製品
31. 飲料類
32. 調味料類
33. 雑穀類
34. 豆・海藻
35. 油脂類
36. 乳・乳製品
37. 飲料類
38. 調味料類
39. 雑穀類
40. 豆・海藻
41. 油脂類
42. 乳・乳製品
43. 飲料類
44. 調味料類
45. 雑穀類
46. 豆・海藻
47. 油脂類
48. 乳・乳製品
49. 飲料類
50. 調味料類
51. 雑穀類
52. 豆・海藻
53. 油脂類
54. 乳・乳製品
55. 飲料類
56. 調味料類
57. 雑穀類
58. 豆・海藻
59. 油脂類
60. 乳・乳製品
61. 飲料類
62. 調味料類
63. 雑穀類
64. 豆・海藻
65. 油脂類
66. 乳・乳製品
67. 飲料類
68. 調味料類
69. 雑穀類
70. 豆・海藻
71. 油脂類
72. 乳・乳製品
73. 飲料類
74. 調味料類
75. 雑穀類
76. 豆・海藻
77. 油脂類
78. 乳・乳製品
79. 飲料類
80. 調味料類
81. 雑穀類
82. 豆・海藻
83. 油脂類
84. 乳・乳製品
85. 飲料類
86. 調味料類
87. 雑穀類
88. 豆・海藻
89. 油脂類
90. 乳・乳製品
91. 飲料類
92. 調味料類
93. 雑穀類
94. 豆・海藻
95. 油脂類
96. 乳・乳製品
97. 飲料類
98. 調味料類
99. 雑穀類
100. 豆・海藻
101. 油脂類
102. 乳・乳製品
103. 飲料類
104. 調味料類
105. 雑穀類
106. 豆・海藻
107. 油脂類
108. 乳・乳製品
109. 飲料類
110. 調味料類
111. 雑穀類
112. 豆・海藻
113. 油脂類
114. 乳・乳製品
115. 飲料類														

月集計

月集計は献立計算の月集計を求めます。

読込ファイルは献立計算が終了している年月の献算ファイルを読み込みます。

したがって、献算ファイルの作成年月を記入して「月集計」ボタンをクリックします。

直ぐに月集計計算が実施され、月集計が終了すると、「月集計を印刷しますか？ (y/n)」と聞いてきますので印刷する場合は「y」を、印刷しない場合は「n」をクリックし「OK」をクリックします。

×

印刷

月集計表を印刷しますか？ (y/n)

「y」を記入して「OK」をクリックすれば、月集計表のプレビュー画面が表示されますので、印刷する場合は「印刷」を、印刷しない場合は「印刷プレビューを閉じる」をクリックすると、グラフ作成画面に戻ります。選択した年月の献立の月集計が印刷され、その他のメニュー画面に戻ります。

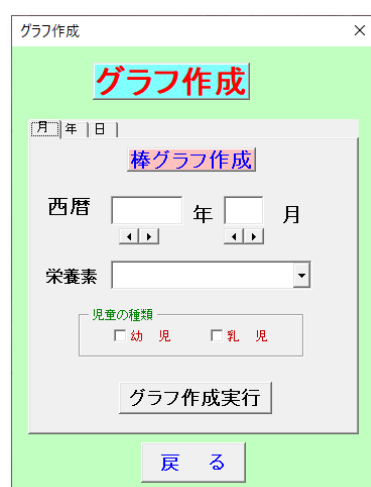
印刷した結果の例を下図に示します。

2022 年 03 月 分										月 集 計 表										2021 年 12 月 26 日 作成															
部 門	品 名	単 位	数	単 価	金 額	部 門	品 名	単 位	数	単 価	金 額	部 門	品 名	単 位	数	単 価	金 額	部 門	品 名	単 位	数	単 価	金 額	部 門	品 名	単 位	数	単 価	金 額	部 門	品 名	単 位	数	単 価	金 額
第 1 部 門	1	1	1	1	1	1	
	2	2	2	2	2	2	
	3	3	3	3	3	3	
	4	4	4	4	4	4	
	5	5	5	5	5	5	
	6	6	6	6	6	6
	7	7	7	7	7	7
	8	8	8	8	8	8
	9	9	9	9	9	9
	10	10	10	10	10	10
第 2 部 門	11	11	11	11	11	11	
	12	12	12	12	12	12	
	13	13	13	13	13	13	
	14	14	14	14	14	14	
	15	15	15	15	15	15	
	16	16	16	16	16	16
	17	17	17	17	17	17
	18	18	18	18	18	18
	19	19	19	19	19	19
	20	20	20	20	20	20
第 3 部 門	21	21	21	21	21	21	
	22	22	22	22	22	22	
	23	23	23	23	23	23	
	24	24	24	24	24	24	
	25	25	25	25	25	25	
	26	26	26	26	26	26
	27	27	27	27	27	27
	28	28	28	28	28	28
	29	29	29	29	29	29
	30	30	30	30	30	30
31	31	31	31	31	31	
合 計		

グラフ作成

グラフ作成では、1ヵ月の各栄養素の推移を棒グラフで表示。印刷、1日の栄養素の状態をレーダーチャートで表示、印刷ができます。

その他の処理メニューから「グラフ作成」ボタンをクリックすると、グラフ作成画面が表示されます。



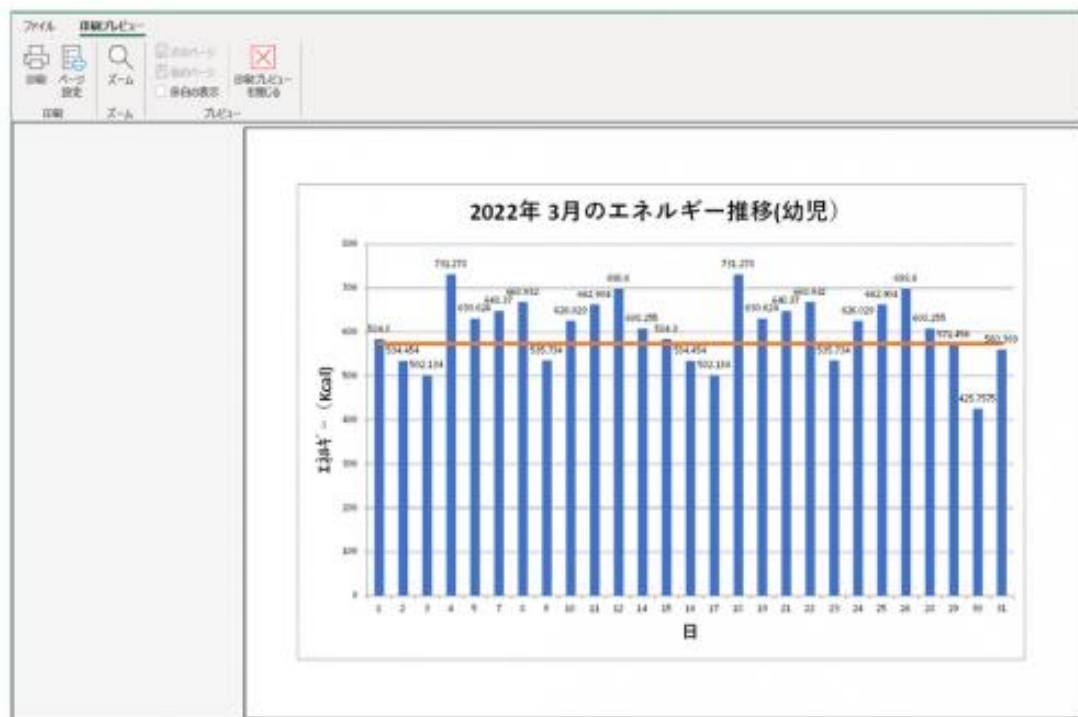
棒グラフ

選択して読み込んだ献算ファイルの年月における1ヵ月の栄養素の推移を見て、印刷することもできます。

この栄養素の1ヵ月のグラフには、食事摂取基準が横棒で示されており、各日に食事摂取基準値を満たしているかどうかを見ることができます。

「グラフ作成」画面で下の月日に献算ファイルの月日、栄養素(エネルギー、水分、タンパク質、脂質、炭水化物、繊維、灰分、カルシウム、りん、鉄、ナトリウム、カリウム、ビタミン A、ビタミン B1、ビタミン B2、ビタミン C、ナイアシン、食塩)からあなたが知りたい栄養素を選択し、幼児の種類で幼児か乳児のどちらかを選択し、「グラフ作成実行」ボタンをクリックします。

グラフのプレビュー画面が表示されますので、印刷する場合は「印刷」を、印刷しない場合は「印刷プレビューを閉じる」をクリックすると、グラフ作成画面に戻ります。



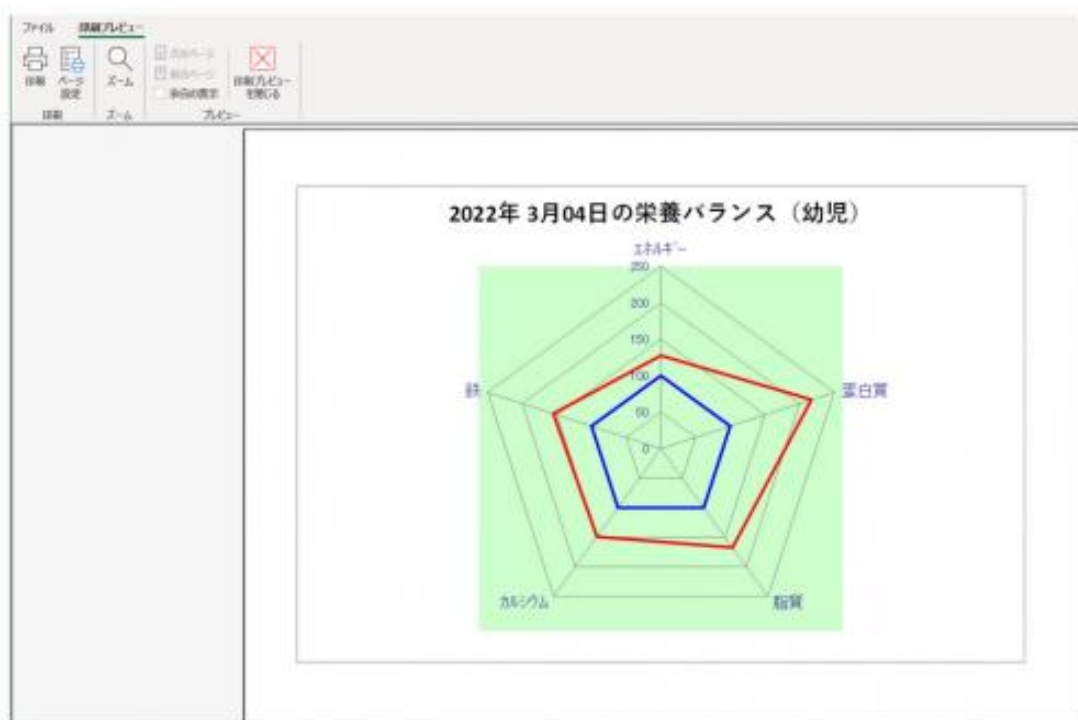
レーダーチャート

レーダーチャートは、特定日の5種類の栄養バランス(エネルギー、タンパク質、脂質、カルシウム、鉄)を見ることができます。

グラフ作成画面で、「日」タブをクリックすると、レーダーチャートの作成画面になります。

「グラフ作成のレーダーチャート」画面で下の日付に献算ファイルの日付、幼児の種類で幼児か乳児のどちらかを選択し、「グラフ作成実行」ボタンをクリックします。

グラフのプレビュー画面が表示されますので、印刷する場合は「印刷」を、印刷しない場合は「印刷プレビューを閉じる」をクリックすると、グラフ作成画面に戻ります。



発注伝票

発注伝票では、材料登録時に注文単位、数量、業者コード(業者コードを2つまで登録可能、その場合業者登録コードに半角スペースを空けて記入、例、A G)などを記入しておく必要がありますが、1ヶ月間の任意期間の食品材料を業者には発注するための発注伝票を作成できます。

1ページに2枚の発注伝票が印刷できるようになっています。

その他のメニューから「発注伝票」ボタンをクリックすると、「発注伝票」メニューに移ります。

この「発注伝票」メニューで作成した日誌の年月、発注伝票を出したい期間(何日～何日まで)、食品材料を発注したい業者(初期設定で作成することが必要)を選択後に「発注伝票作成」ボタンをクリックします。

保育園用栄養計算アプリ Eiyo-NCalc for Nursery School の使い方

UserForm13

×

発注伝票

西暦

2022

年

3

月

◀▶

◀▶

1

▲▼

日

～

4

▲▼

日まで

業者選択

A〇〇△青果

▼

発注伝票作成

戻る

すると、処理が始まり、処理が終了すると発注伝票の印刷プレビュー画面が表示されますので、印刷するならば「印刷」、印刷しないのであれば「印刷プレビューを閉じる」をクリックすると、発注伝票画面に戻ります。

ファイル	印刷メニュー		
印刷	メニュー 決定	ズーム 拡大	印刷メニュー を閉じる
印刷	ズーム	ズーム	

★ おわりに

いかがだったでしょうか？

保育園用栄養計算アプリ Eiyo-NCalc for Nursery School とは？、保育園用栄養計算アプリ Eiyo-NCalc for Nursery School のダウンロード、保育園用栄養計算アプリ Eiyo-NCalc for Nursery School の使い方、保育園用栄養計算アプリ Eiyo-NCalc for Nursery School Ver.1β の起動、一般的なこのアプリの使い方の手順、初期設定、献立材料メニュー、材料登録、材料修正、材料削除、検索実行、単一材料コード、分類材料コード、材料分類別印刷、料理関係メニュー、料理登録、料理修正・削除、料理検索、料理印刷、献立原案メニュー、原案作成、原案の修正、原案印刷、献立日誌作成メニュー、日誌作成、日誌修正、日誌印刷、献立栄養計算メニュー、献立計算、献立印刷、その他のメニュー、栄養出納表、月集計、グラフ作成、棒グラフ、レーダーチャート、発注伝票などについて紹介してきました。

この文書は、保育園で給食を担当する栄養士のために作成した Excel VBA を用いて作成したアプリのマニュアルになっています。

アプリそのものは、2,000 年頃に妻が市の栄養士として勤めていた頃に作成したアプリで、中の VBA のプログラムコードは綺麗なものではなく、一応動作する程度のものでして作成しました。

今回、このアプリを動作させてみたところ正常に動作しないこと、および、このようなソフトでも、どなたかが使ってくれればと言う思いから再度、プログラムを見直したものです。

是非、このアプリを使ってみていただき、あなたからの要望を生かしてさらなる良いものを作成していけたらと思っています。

このアプリを使ってみたいと思われる方は、その後のバージョンアップなどの情報をお届けしたいと思いますので、お名前(ニックネームでも OK)、メールアドレスの登録をお願いします。

メールアドレスの登録は、[メルマガ登録フォーム](#)からお願いします。

★ 発行者情報

発行責任者：エイジー

詳細は特定電子メール法に基づく表記をご参照ください。

<https://yanai-ke.com/tokudnme-ruhouniyoruhyouji/>

この記事の URL は次のとおりです。

<https://yanai-ke.com/nsencalc/>

ブログ名：定年後のスローライフブログ

問い合わせ先は次の URL よりお願いします。

<https://yanai-ke.com/toiawase/>

このレポートを読んでいただき有難うございます。

アプリのダウンロード URL、バージョンアップ情報などをお知らせしますのでメールアドレスの登録をお願いします。

メルマガ登録 URL : <https://yanai-ke.com/merumagatouroku/>

