



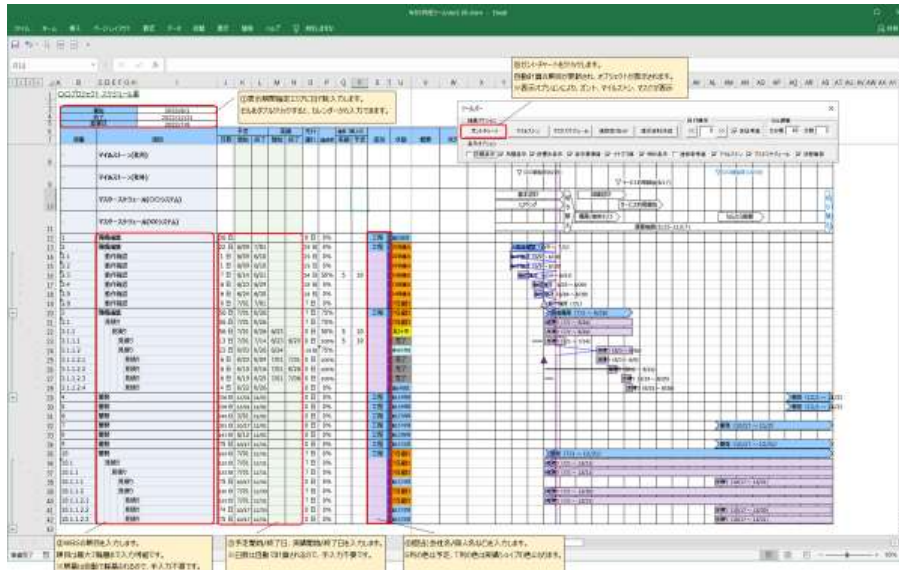
## 三步あるけば物も忘れる

私メタボックル！お腹のお肉の妖精さ！

## WBS作成ツール-マニュアル

WBS作成ツールのマニュアルです。

### 基本操作



①表示期間指定エリアに日付を入力します。  
セルをダブルクリックすると、カレンダーから入力できます。

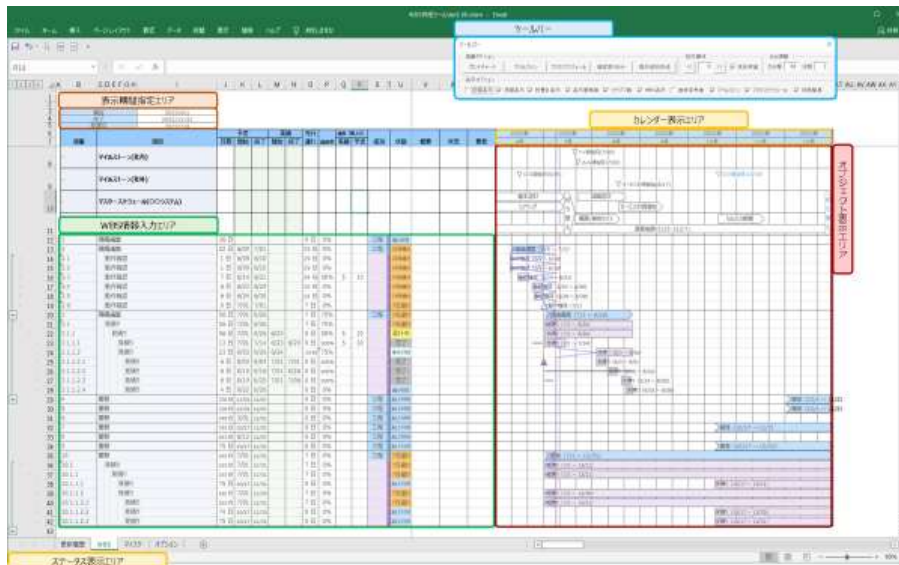
②WBSの項目を入力します。  
項目は最大7階層まで入力可能です。  
※項番は自動で採番されるので、手入力不要です。

③予定開始日/終了日を入力します。  
※日数は自動で計算されるので、手入力不要です。

④担当(会社名/個人名など)を入力します。  
S列の色は予定、T列の色は実績シェイプの色になります。

⑤ガントチャートをクリックします。ツールバーは[Ctrl+O]で表示  
自動計算の項目が更新され、オブジェクトが表示されます。  
※表示オプションにより、ガント、マイルストン、マスケが表示

### 画面説明



#### 表示期間指定エリア

- ・開始：WBS表示枠の開始日を指定します。
- ・終了：WBS表示枠の終了日を指定します。
- ・基準日：WBS線表を描画する基準日を指定します。

WBS情報入力エリア

		列	入力方式	必須/任意	説明	備考
項番		B	自動	-	項目の階層に従い、項番が採番されます。	
項目		C-I	手動	必須	最大7階層でタスクを入力します。	
予定	日数	J	自動	-	タスクの予定日数が表示されます。	カレンダー入力対応 項目が階層となっている場合は、サブ項目の最小値が自動で入力されます。
	開始	K	一部自動	必須	タスクの予定開始日を入力します。	日数は土日祝などを除く営業日で計算
	終了	L	一部自動	必須	タスクの予定終了日を入力します。	カレンダー入力対応 項目が階層となっている場合は、サブ項目の最大値が自動で入力されます。
実績	開始	M	手動	任意	タスクの実績開始日を入力します。	カレンダー入力対応 実績の開始/終了が入力されると状態は完了となります。
	終了	N	手動	任意	タスクの実績終了日を入力します。	カレンダー入力対応 実績の開始/終了が入力されると状態は完了となります。
先行遅れ		O	自動	-	イナズマ線用処理用の内部項目	表示する必要が無いので非表示にしましょう。
進捗率		P	一部自動		進捗率を入力します。	内部処理用なので非表示を推奨
進捗 (頁,KS)	実績	Q	手動	任意	進捗の実績数を入力します。	・進捗を何分の何形式で入力したい場合に利用します。 (何ページ作る予定のドキュメントが何ページ完了しました。など) ・本項目はAVERAGE関数を入力する処理より優先されるため 進捗率を手動調整したい場合に利用します。
	予定	R	手動	任意	進捗の予定数を入力します。	
担当		S-T	手動	任意	担当の組織や名前を入力します。	P列は予定、Q列は実績シェイプの色になります。 P列を「<工程>」とすると、実績に値があっても実績のシェイプは描画されません。
状態		U	自動	-	基準日を基準としたタスクの状態が表示されます。	先行、実行中、あと〇日、完了、入力誤りといった状態があります。
予備		V-X	手動	任意	予備なので備考など記載します。	

ツールバー

- ・ ツールバー表示

[Ctrl+O]でツールバーを表示します。

- ・ ツールバー項目説明

項目		説明	備考
描画アクション	ガントチャート	表示期間指定エリアの[開始]-[終了]の期間でガント/マイルストーン/マスクを描画します。	ステータス表示エリアに進行状況が表示されます。
	マイルストーン	「マイルスケ」シートの内容でマイルストーンを描画します。	
	マスタスケジュール	「マイルスケ」シートの内容でマスタスケジュールを描画します。	
	進捗率リセット	ガントチャートの進捗率を全て0%にします。	新規プロジェクトの時に心機一転綺麗に
	提示ファイル作成	本ツールと同じディレクトリに「xlsx」形式のファイルで保存します。	
日付操作	«»	選択したセルの日付を、□に入力した日数分「«」で日付を戻し「»」で日付を進めます。 ※日付のセルのみ実行されるので、F〜H列を選択するとF列、H列のみ変更されます。	セルは複数選択可能
	休日考慮	「«□»」のオプション。 チェックあり：休日を含まない日数分、日付をずらしします。 チェックなし：休日を含んだ日数分、日付をずらしします。	
セル調整	セル幅	表示期間のセル幅です。	ピクセルで指定
	分割	月間表示の分割数です。	日間表示では入力しても無効

項目		説明	備考
表示オプション	日間表示	チェックして「ガントチャート」をクリックすると1日単位のWBSが作成されます。	
	月間表示	チェックして「ガントチャート」をクリックすると月単位のWBSが作成されます。	
	折畳み表示	チェックして「ガントチャート」をクリックすると項目のレベルによってグループ化されます。	
	表示基準線	チェックして「ガントチャート」をクリックすると表示基準日に赤色の直線が描画されます。	
	イナズマ線	チェックして「ガントチャート」をクリックすると表示基準日を基準にイナズマ線が描画されます。	
	WBS表示	チェックを外すと「ガントチャート」をクリックしてもカレンダー/オブジェクトエリアが表示されません。	
	進捗率考慮	「状態」の日数とイナズマ線が進捗率の影響を受けます。	
	マイルストーン	マイルストーン機能を利用する際にチェックします。	
	マスタスケジュール	マスタースケジュール機能を利用する際にチェックします。	
	状態簡易	「状態」と「予定日数」が休日を考慮しない簡易的な更新となります。	最終更新する際はチェックを外します。

ステータス表示エリア

以下のステータスがあり、最終処理が完了したらWBS/マイルストーンの描画が完了します。  
ツールバーの[マイルストーン]をチェックした場合は、マイルストーン処理のみ実行されます。

- ・マイルストーン処理〇〇%進行中です。
- ・マスタースケジュール処理〇〇%進行中です。
- ・予定処理〇〇%進行中です。
- ・実績処理〇〇%進行中です。
- ・状態処理〇〇%進行中です。
- ・最終処理〇〇%進行中です。

オプション

項目		説明	備考
特別出勤日		土日祝日を出勤日扱いとしたい場合に日付を指定します。	特別休日と重複はできません。
特別休日		平日を休日扱いとしたい場合に日付を指定します。	特別出勤日と重複はできません。
表示基準線		表示基準線のON、OFF設定です。	
イナズマ線		イナズマ線のON、OFF設定です。	
表示形式		表示形式設定です。	
日間表示	セル幅	カレンダーエリアの1日ごとの行幅を指定します。	
月間表示	セル幅	セル幅でカレンダーエリアの分割したセル幅を指定します。	
	分割	1カ月単位の分割数を指定します。	
マイルストーン	描画	マイルストーンのみ更新のON、OFF設定です。	ON=マイルストーンのみ更新する OFF=WBS/マイルストーン両方更新する
	サイズ	マイルストンのシェイプサイズです。	
マスケ		マスタースケジュールのON、OFF設定です。	
進捗率リセット		進捗率リセットのON、OFF設定です。	ON=WBSシートの進捗率を0%にします。
WBS表示		WBS表示のON、OFF設定です。	OFF=カレンダー/オブジェクト表示しません。
工程		工程表示とする文字列を指定します。	
進捗率考慮		進捗率考慮のON、OFF設定です。	ON=状態とイナズマ線が進捗率の影響を受けます。
状態簡易		状態簡易のON、OFF設定です。	ON=更新が高速化しますが、休日を考慮しません。
予定	工程図	パターン、形状、サイズを指定します。	パターンのサンプルは、下部のリストで確認できます。
	棒線図	サンプルにWBSに表示されるシェイプイメージが表示されます。	
	丸印図		
実績	工程図	パターン、形状、サイズを指定します。	パターンのサンプルは、下部のリストで確認できます。
	棒線図	サンプルにWBSに表示されるシェイプイメージが表示されます。	
	丸印図		
メモリ開放	設定	機能を廃止しました。	機能を廃止しました。
	パス	機能を廃止しました。	機能を廃止しました。

項目		説明	備考
グループ化	設定	グループ化のON、OFF設定です。	
	レベル	グループ化のレベルを設定します。	

マイスケ  
マイルストーン

WBSシートのマイルストーン枠は、自動で行の追加/削除はされません。  
利用有無に従って、マスタースケジュール含む項番の最大値を手動で追加/削除する必要があります。



	説明	備考
項番	項番の最大値＝マイルストーン枠の行数になります。 項番は重複しても問題ありません。(重複するものと考えてください) マイルストーン枠から、番号と一致する行にオブジェクトが表示されます。	マイルストーン枠の1行目＝項番1 マイルストーン枠の2行目＝項番2
日付	マイルストーンオブジェクトが表示される日付です。	
大項目	WBSシートの項目に入ります。	項番が同一の場合は、一番下の大項目が優先されます。
中項目	マイルストーン1つずつの項目になります。	
オブジェクト表示	マイルストーンオブジェクトのテキストになります。	中項目＋日付のように関数を利用する場合を考慮しています。
色	マイルストーンオブジェクトとテキストの色になります。	
調整	マイルストーンオブジェクトの上下位置を調整します。	

マスタースケジュール

WBSシートのマスタースケジュール枠は、自動で行の追加/削除はされません。  
利用有無に従って、マイルストーン含む項番の最大値を手動で追加/削除する必要があります。



	説明	備考
項番	項番の最大値＝マスタースケジュール枠の行数になります。 項番は重複しても問題ありません。(重複するものと考えてください) マスタースケジュール枠から、番号と一致する行にオブジェクトが表示されます。	マスタースケジュール枠の1行目＝項番1 マスタースケジュール枠の2行目＝項番2
開始日	マスタースケジュールオブジェクトが表示される開始日です。	
終了日	マスタースケジュールオブジェクトが表示される終了日です。	
大項目	WBSシートの項目に入ります。	項番が同一の場合は、一番下の大項目が優先されます。
中項目	マスタースケジュール1つずつの項目になります。	
オブジェクト表示	マスタースケジュールオブジェクトのテキストになります。	中項目＋日付のように関数を利用する場合を考慮しています。
色	マスタースケジュールオブジェクトとテキストの色になります。	
サイズ	マスタースケジュールオブジェクトの縦幅になります。	
調整	マスタースケジュールオブジェクトの上下位置を調整します。	

FAQ  
[Ctrl+O]を押してもツールバーが表示されません。  
下記の表示が出て、マクロが無効となっていると思われます。  
「コンテンツの有効化」をクリックし、再度[Ctrl+O]を押してください。

オートシェイプを挿入してコメントを入れましたが、再描画で消えてしまいます。  
WBS/マイルストーンそれぞれで下記のシェイプが削除→再描画されます。  
手動で挿入したシェイプを残したい場合は、下記のシェイプ以外を指定します。  
・マイルストーン：抜き出し、処理  
・WBS：四角形、二等辺三角形、楕円、五方向、フリーフォーム、直線

項目に階層がある場合、進捗率にAVERAGEが自動で入りますが手動で調整可能ですか。  
「進捗（真,KS）」(Q-R列)列に数値を入れることで手動で調整可能です。  
Nが分子、Oが分母になるので、例えば30%の進捗率としたい場合は、Q列=3、R列=10と入力します。

進捗率が100%でも状態が完了になりません。  
実績が未入力と思われます。  
実績の開始/終了に日付を入力することで、状態は完了になります。

マスタースケジュールを複数行に跨ってオブジェクトを表示したいです。  
サイズを複数行に跨るサイズとすることで、下の行にはみ出すことが可能です。

複数行に跨ったマスタースケジュールオブジェクトを最前面にしたいです。  
設定は上から順に処理されるので、項番1、項番2、項番1の順に定義すると、最後の項番が最前面で表示されます。  
※項番は下に行くにつれて番号が大きくなる必要は無いです。

予定開始/終了と進捗アベレージを自動計算としたいくないです。  
実は・・・A列が空じゃないと自動計算じゃなくなります。

VBA, WBS, フリーツール  
コメント