

## 「音符学習おとめちゃん」 インストール・操作マニュアル

2024/09/10

みなぞう

### 0 はじめに

この度は、「音符学習おとめちゃん」をダウンロードいただきありがとうございます。ト音記号とヘ音記号の楽譜が読めるようになるための練習と、音を聞いて階名を答えるソルフェージュの練習ができるソフトウェアです。2004 年の 2 月 20 日 Vector に公表した「おとめちゃん」ver.1.10 をもとに新たに音が出るよう改良しました。フリー版とシェアウェア版の両方があります。

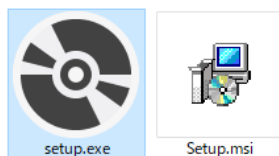
ユーザーの皆様にとって、音楽を楽しむための一つのツールになれば幸いです。

なお、「音符学習おとめちゃん」の著作権はみなぞうにあり、ご使用の際は、「Ⅲ 免責事項」に同意した上で本ソフトウェアをお使い下さい。

動作環境は Windows 7 以降（.NET framework 4.72 以降が必要）です。

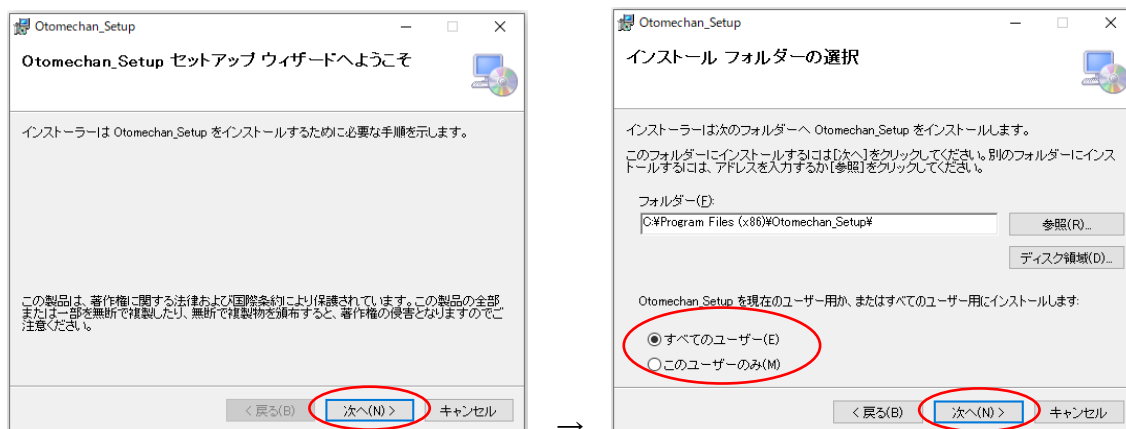
### I インストール方法

- (1) ダウンロードしていただいたファイルのうち、



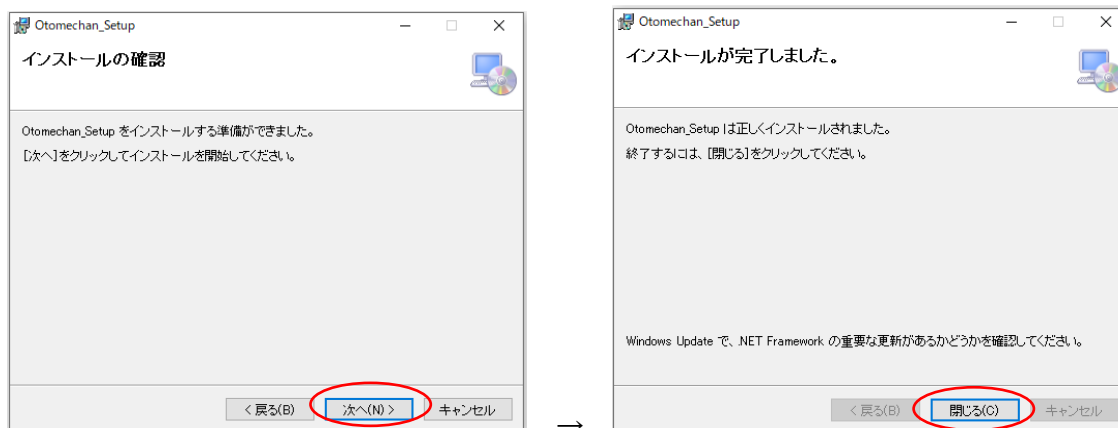
setup.exe をダブルクリックして下さい。インストールが始まります。  
(Setup.msi の右クリックから「インストール」でもインストール可能です)

- (2) セットアップウィザードが立ち上がったら「次へ (N) >」をクリックして下さい。インストールフォルダの選択になります。必要が無ければインストールフォルダは変更せずそのままにし、お使いのパソコンで、「すべてのユーザー」が「音符学習おとめちゃん」を使えるようにするか、「このユーザーのみ」使えるようにするかを選び、「次へ (N) >」をクリックして下さい。



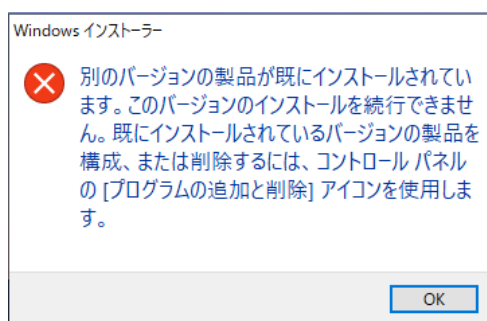
- (3) インストールの確認後、「ソフトウェアに変更を加えることを許可しますか」と聞かれる場合がありますが、「はい」を選んで下さい。「インストールが完了しました。」画面が出たら、「閉じる (C)」

をクリックして下さい。



(4) 以上で、インストールが完了します。

※補足：バージョンアップ等で、以下のような表示が出た場合は、Otomechan\_Setup（フリー版は Otomechan\_free\_Setup）をアンインストールしてから、再インストールして下さい。



☆解決方法 → スタートボタンを押すと「電源」の上の位置に「設定」が出ます。「設定」をクリックすると設定画面が開くので、「ソフトウェア」をクリックして下さい。



アルファベット順に並んだソフトウェアの中で「Otomechan\_Setup」（フリー版は Otomechan\_free\_Setup）をクリックすると「変更」と「アンインストール」ボタンが出ますので、「アンインストール」をクリックして下さい。



少し時間がかかりますが、「音符学習おとめちゃん」がアンインストールされるので、再インストールが可能となります。

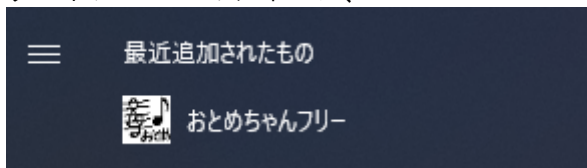
## Ⅱ 使い方

(1) インストールが終わると、デスクトップとスタートメニューにアイコンがつけられます。

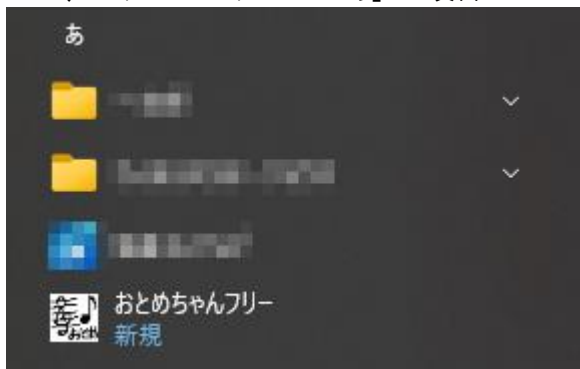
デスクトップに作られたアイコンや、



スタートメニューのアイコン、



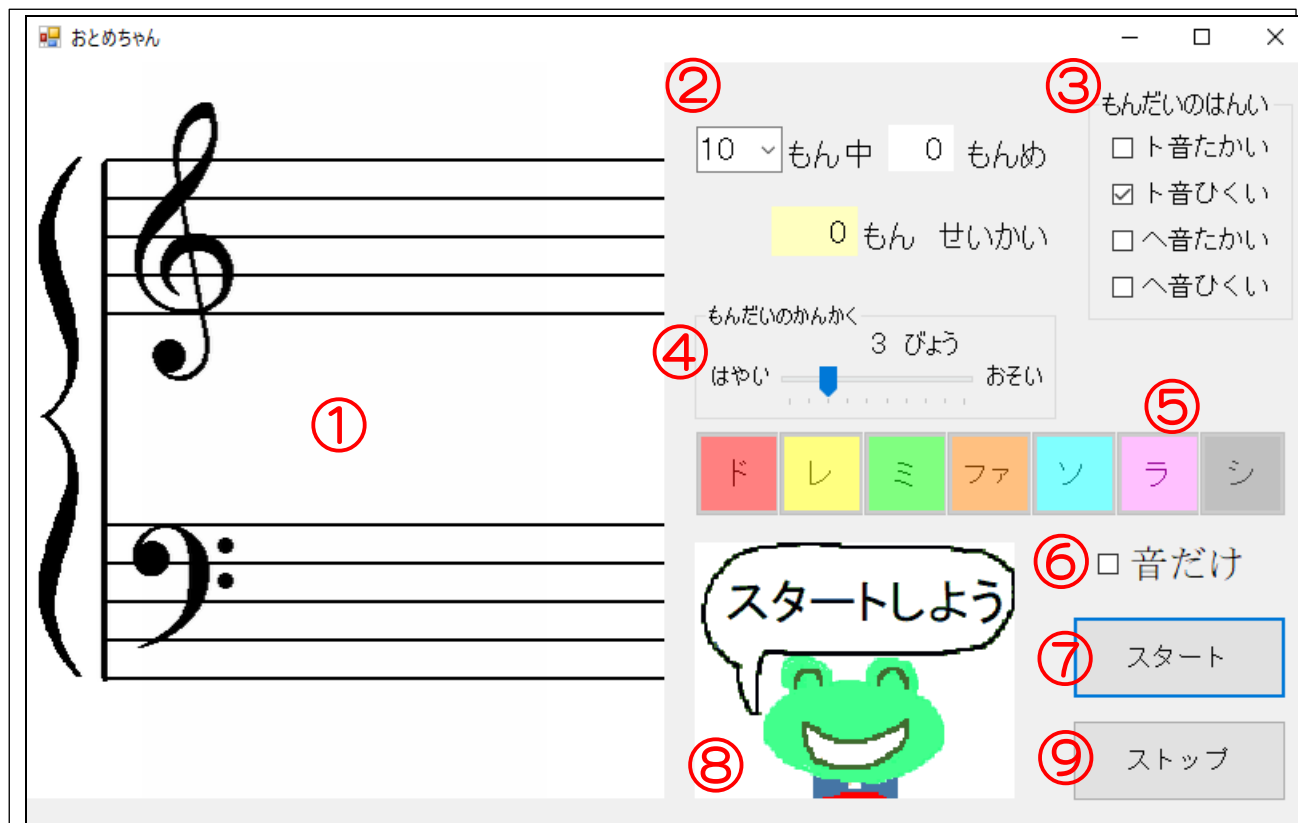
または、スタートボタンの「あ」の項目



のアイコンをクリックして下さい。

(2) 「音符学習おとめちゃん」が起動します。

### (3) 音符学習おとめちゃん画面



#### ①楽譜エリア

出題される音符が表示されます。

#### ②問題数エリア

何問中、何問目の出題で、何問正解しているかがわかります。

「v」をクリックすると、1回のプレイで何問出題されるかを変えることができます。5,10,20,30,50問から選ぶことができます。

#### ③もんだいのはんい (フリー版は「ト音ひくい」のみ選べます)

「音符学習おとめちゃん」では、中央の「ド」から上2オクターブ、した2オクターブを問題の範囲として扱います。チェックを入れたところから出題されます。

#### ④もんだいのかんかく

青色のスライダーをドラッグすることで、問題の間隔を1秒から10秒まで変えることができます。

#### ⑤解答ボタン

階名のボタンを押して答えます。

#### ⑥音だけモード

「音だけ」の左にある四角をクリックすると、チェックマーク「レ」が入り、音符が出題されず「？」マークが表示されます。ソルフェージュの学習支援にお使い下さい。

#### ⑦「スタート」ボタン

押すと始まります。途中でも「もんだいのはんい」や「もんだいのかんかく」「音だけ」を変更することができます。

### ⑧応援エリア

正解の時には「まる」、不正解の時には「ごんねん」、時間オーバーの時は「タイムオーバー」

### ⑨「ストップ」ボタン

全問題が終わる前に終わりたいときは「ストップ」ボタンを押して下さい。

※「音符学習おとめちゃん」を終わりにするには、右上の「×」ボタンをクリックして下さい。

## Ⅲ 免責事項

- 1 「音符学習おとめちゃん」(以下、本ソフトウェアという)の著作権は作者のみなぞう(以下、当方という)にあります。
- 2 当方は、本ソフトウェアの内容変更、中断、終了によって生じたいかなる損害についても、一切責任を負いません。
- 3 当方は、利用者の本ソフトウェアの利用環境について一切関与せず、また一切の責任を負いません。
- 4 当方は、本ソフトウェアが利用者の特定の目的に適合すること、期待する機能・商品的価値・正確性・有用性を有すること、利用者による本ソフトウェアの利用が利用者に適用のある法令または業界団体の内部規則等に適合すること、および不具合が生じないことについて、何ら保証するものではありません。
- 5 当方は、本ソフトウェアが全ての情報端末に対応していることを保証するものではなく、本ソフトウェアの利用に供する情報端末のOSのバージョンアップ等に伴い、本ソフトウェアの動作に不具合が生じる可能性があることにつき、利用者はあらかじめ了承するものとします。当方は、かかる不具合が生じた場合に当方が行うプログラムの修正等により、当該不具合が解消されることを保証するものではありません。
- 6 当方は、本ソフトウェアを利用したことにより直接的または間接的に利用者に発生した損害について、一切賠償責任を負いません。
- 7 当方は、利用者その他の第三者に発生した機会逸失、業務の中断その他いかなる損害(間接損害や逸失利益を含みます)に対して、当方が係る損害の可能性を事前に通知されていたとしても、一切の責任を負いません。
- 8 利用者和其他の利用者との間の紛争及びトラブルについて、当方は一切責任を負わないものとします。利用者和其他の利用者でトラブルになった場合でも、両者同士の責任で解決するものとし、当方には一切の請求をしないものとします。

## Ⅳ 作者への連絡先

みなぞう (noanoa4141@ymail.ne.jp) です。