

ロト7予想ソフト 12億円グラフ Ver4.02 説明書

1. インストール

12億



実行ファイル(Loto7Graph.exe)を、適当な場所に置いて起動して下さい。

注意：インストーラーはありません。

2. アンインストール

12億

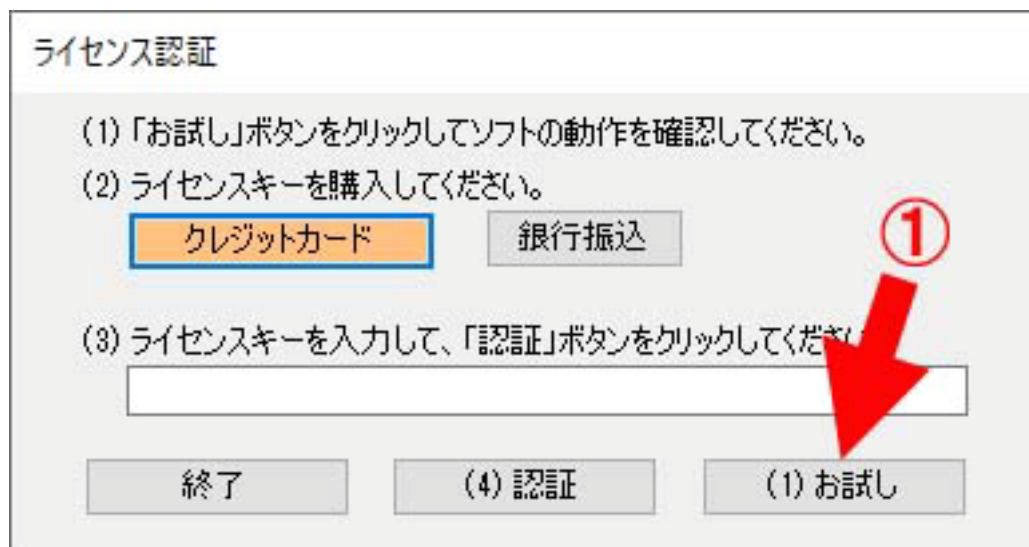


実行ファイル(Loto7Graph.exe)を、削除して下さい。

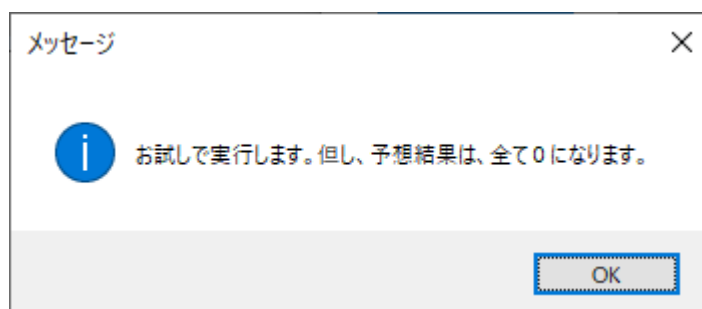
注意：アンインストーラーはありません。

3. 動作確認

ソフト起動後、ライセンス認証ウィンドウが表示されます。①の「お試し」ボタンをクリックしてソフトが動作するか確認してください。



お試し実行時の制限事項を確認して OK ボタンをクリックしてください。



お試し実行の動作ウィンドウが表示されます。 詳細な動作を確認したい場合は、5 章 操作の手順 (6 ページ) を参照してください。

ロト7 予想ソフト 1 2 億円グラフ お試し実行中

ファイル(E) 取扱説明(M) ヘルプ(H)

ライセンスキー購入(クレジットカード) ライセンスキー購入(銀行振込)

(1) 過去の当せん番号登録 (8) グラフ (9) フィルター (10) 予想 その他のソフト

当せん番号を入力して下さい。

(2) 当せん番号
案内(確認)

(3) 抽せん回
617

(4) 本数字
1 1 1 1 1 1 1

(5) ボーナス数字
1 1

(6) 登録
削除

(7)

抽せん回数	本数字							ボーナス数字	
	1個	2個	3個	4個	5個	6個	7個	1個	2個
0595	14	15	16	19	25	28	33	06	29
0596	01	09	16	19	23	29	32	05	37
0597	02	04	14	15	22	27	34	01	05
0598	01	04	07	11	12	18	26	03	33
0599	04	07	16	19	26	31	33	25	29
0600	01	02	12	16	19	29	32	09	37
0601	04	08	18	20	29	35	37	19	34
0602	07	15	18	24	29	31	34	05	25
0603	04	09	10	23	28	30	34	18	31
0604	04	06	09	12	25	31	36	27	30
0605	02	08	15	26	28	31	32	19	24
0606	09	17	18	20	22	27	36	25	37
0607	12	14	20	27	31	34	37	19	21
0608	07	10	11	18	20	29	30	32	36
0609	04	11	12	23	26	32	37	01	09
0610	01	08	09	23	24	31	36	21	28
0611	07	08	11	18	20	30	34	05	14
0612	05	13	16	23	27	31	34	26	33
0613	03	05	06	10	19	21	35	13	27
0614	14	21	22	23	24	28	34	05	37
0615	04	11	21	26	27	28	33	10	13
0616	07	15	20	28	29	34	36	01	35
0617	未設定	未設定	未設定	未設定	未設定	未設定	未設定	未設定	未設定
0618	未設定	未設定	未設定	未設定	未設定	未設定	未設定	未設定	未設定

4. ライセンスキー

4.1. 購入方法

本ソフトウェアは、シェアウェアです。 価格は1,300 円（税込）。 動作確認後、ライセンスキーの購入をお願いいたします。

4.1.1. お試し実行のウィンドウから購入

支払い方法がクレジットカードの場合は、②のボタンをクリックしてください。 銀行振込の場合は、③のボタンをクリックしてください。

12 億円グラフ お試し実行中

ファイル(F) 取扱説明(M) ヘルプ(H)

ライセンスキー購入(クレジットカード) ライセンスキー購入(銀行振込)

(1) 過去の当せん番号登録 (8) グラフ (9) フィルター (10) 予想 その他のソフト

当せん番号を入力して下さい。

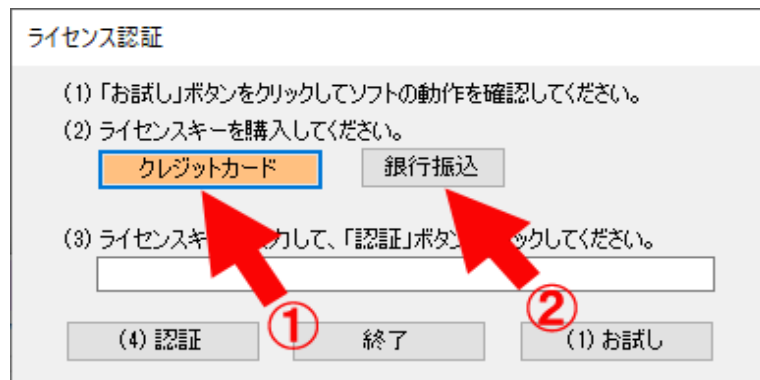
(2) 当せん番号案内(確認) (3) 抽せん回 617 (4) 本数字 1 1 1 1 1 1 1 (5) ボーナス数字 1 1 (6) 登録 削除

(7)

	本数字							ボーナス数字	
抽せん回数	1個	2個	3個	4個	5個	6個	7個	1個	2個
0595	14	15	16	19	25	28	33	06	29
0596	01	09	16	19	23	29	32	05	37
0597	02	04	14	15	22	27	34	01	05
0598	01	04	07	11	12	18	26	03	33
0599	04	07	16	19	26	31	33	25	29
0600	01	02	12	16	19	29	32	09	37
0601	04	08	18	20	29	35	37	19	34
0602	07	15	18	24	29	31	34	05	25
0603	04	09	10	23	28	30	34	18	31
0604	04	06	09	12	25	31	36	27	30
0605	02	08	15	26	28	31	32	19	24
0606	09	17	18	20	22	27	36	25	37
0607	12	14	20	27	31	34	37	19	21
0608	07	10	11	18	20	29	30	32	36
0609	04	11	12	23	26	32	37	01	09
0610	01	08	09	23	24	31	36	21	28
0611	07	08	11	18	20	30	34	05	14
0612	05	13	16	23	27	31	34	26	33
0613	03	05	06	10	19	21	35	13	27
0614	14	21	22	23	24	28	34	05	37
0615	04	11	21	26	27	28	33	10	13
0616	07	15	20	28	29	34	36	01	35
0617	未設定	未設定	未設定	未設定	未設定	未設定	未設定	未設定	未設定
0618	未設定	未設定	未設定	未設定	未設定	未設定	未設定	未設定	未設定

4.1.2. ライセンス認証ウィンドウから購入

ソフト起動後、ライセンス認証ウィンドウが表示されます。 支払い方法がクレジットカードの場合は、①のボタンをクリックしてください。 銀行振込の場合は、②のボタンをクリックしてください。



4.1.3. Vector の販売ページから購入

以下のページから購入できます。 「カートに入れる」をクリックしてください。

https://www.vector.co.jp/soft/winnt/amuse/se504861.html#pay_list

クレジットカード

ロト7 予想ソフト 12億円グラフ
価格: 1,300円(手数料・税込)

 カートに入れる

4.1.4. メールで購入（銀行振込）

support@it-net.jp にメールで、以下の項目を記入して送って下さい。

後ほど振込先を連絡致します。

件名：銀行振込希望

本文：

1. ソフト名：ロト7 予想ソフト 12億円グラフ
2. 振込者の名前
3. メールアドレス（なるべく複数）

注意：連絡メールが届かないケースが発生しています。 携帯電話及びYahooメール、Gmail、Outlookメール等のフリーメールアドレスをご利用のお客様は、迷惑メールの設定を確認して下さい。 問い合わせのメール内容に、なるべく複数のお客様メールアドレスを記入して下さい。

4.2. ライセンス認証

ソフト起動後、ライセンス認証ウィンドウが表示されます。①にライセンスキーを入力して、②の「認証」ボタンをクリックしてください。

The screenshot shows a window titled "ライセンス認証" (License Authentication). It contains the following elements:

- Instructions:
 - (1) 「お試し」ボタンをクリックしてソフトの動作を確認してください。
 - (2) ライセンスキーを購入してください。
- Payment Method Buttons: "クレジットカード" (Credit Card) and "銀行振込" (Bank Transfer). The "クレジットカード" button is highlighted with a blue border.
- Input Field: A text box for entering the license key, with the label "ライセンスキーを入力して、「認証」ボタンをクリックしてください。" (Enter the license key and click the "Authentication" button).
- Action Buttons: "(4) 認証" (Authentication), "終了" (End), and "(1) お試し" (Trial).

Two red arrows with numbers indicate the required steps:

- Arrow ① points to the license key input field.
- Arrow ② points to the "(4) 認証" button.

5. 操作の手順

以下の、一般的な一例を説明します。

1. 過去の当せん番号を登録
2. グラフで当せん番号の偏りを確認
3. フィルター設定で予想論理を調整
4. 予想結果を確認

5.1. 過去の当せん番号を登録

「(1)過去の当せん番号登録」タブが選択されていない場合は、選択してください。

「(2)当せん番号案内」ボタンをクリックして、当せん番号情報（ホームページ）を確認してください。 未登録の当せん番号情報を登録してください。 (3)抽せん回、(4)本数字、(5)ボーナス数字、「(6)登録」ボタンをクリックしてください。 次に、(7)の表で登録内容を確認してください。

ロト7予想ソフト 12億円グラフ

ファイル(F) 取扱説明(M) ヘルプ(H)

(1) 過去の当せん番号登録 (8) グラフ (9) フィルター (10) 予想 その他のソフト

自動入力0600回は、編集できません。

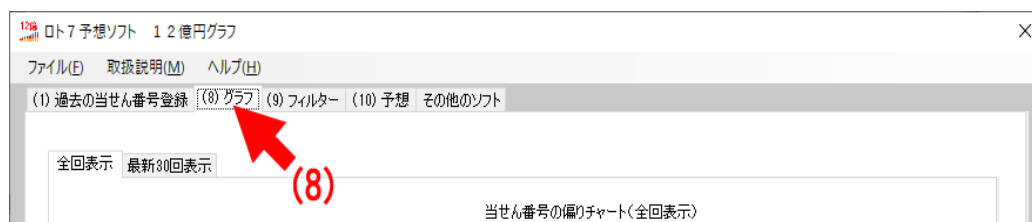
(2) 当せん番号案内(確認) (3) 抽せん回 617 (4) 本数字 1 1 1 1 1 1 (5) ボーナス数字 1 1 (6) 登録 削除

(7)

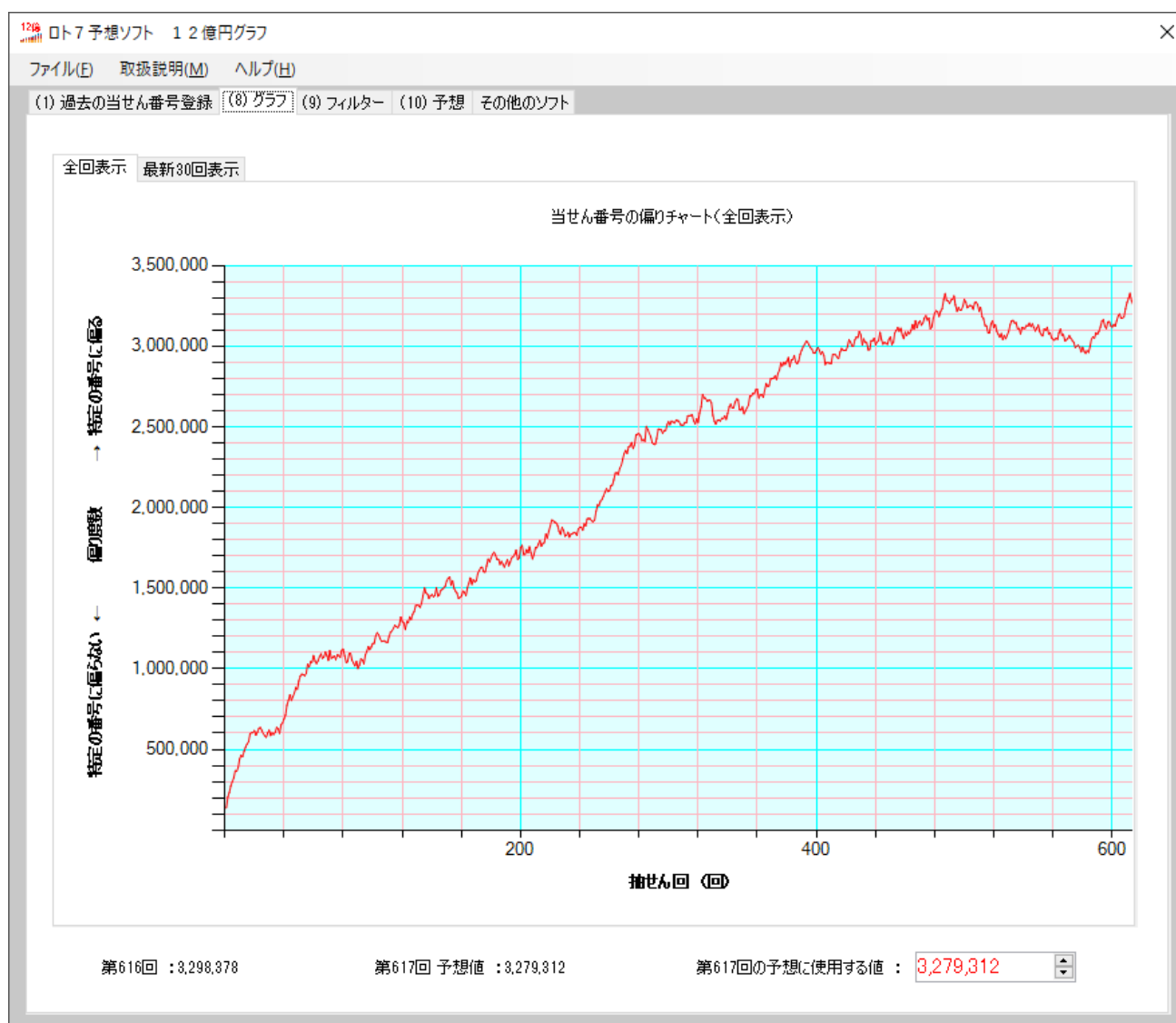
抽せん回数	1個	2個	3個	4個	5個	6個	7個	1個	2個
0595	14	15	16	19	25	28	33	06	29
0596	01	09	16	19	23	29	32	05	37
0597	02	04	14	15	22	27	34	01	05
0598	01	04	07	11	12	18	26	03	33
0599	04	07	16	19	26	31	33	25	29
0600	01	02	12	16	19	29	32	09	37
0601	04	08	18	20	29	35	37	19	34
0602	07	15	18	24	29	31	34	05	25
0603	04	09	10	23	28	30	34	18	31
0604	04	06	09	12	25	31	36	27	30
0605	02	08	15	26	28	31	32	19	24
0606	09	17	18	20	22	27	36	25	37
0607	12	14	20	27	31	34	37	19	21
0608	07	10	11	18	20	29	30	32	36
0609	04	11	12	23	26	32	37	01	09
0610	01	08	09	23	24	31	36	21	28
0611	07	08	11	18	20	30	34	05	14
0612	05	13	16	23	27	31	34	26	33
0613	03	05	06	10	19	21	35	13	27
0614	14	21	22	23	24	28	34	05	37
0615	04	11	21	26	27	28	33	10	13
0616	07	15	20	28	29	34	36	01	35
0617	未設定	未設定	未設定	未設定	未設定	未設定	未設定	未設定	未設定
0618	未設定	未設定	未設定	未設定	未設定	未設定	未設定	未設定	未設定

5.2. グラフで当せん番号の偏りを確認

「(8)グラフ」タブを選択してください。 抽せん会場ウィンドウが開きます。



当せん番号の偏りが確認できます。 偏り度数の値が大きいほど、過去の当せん番号に近い番号が、次回の当せん番号になると予想できます。 グラフ機能の詳細は、9章グラフ（14ページ）を参照してください。



5.3. フィルター設定で予想論理を調整

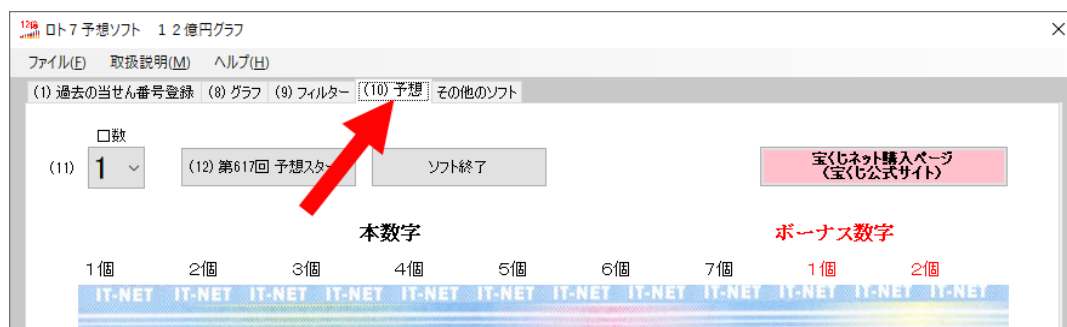
以下の例は、フィルター2を使用して、当せん番号の“出現回数が少ない数優先”の値を5に設定した場合。①で「(16)フィルター」タブを選択。②をチェックしてフィルター2を有効にする。③を5にスライドさせる。④をクリックして設定する。効果は、当せん番号予想に反映されます。

フィルターの詳細は、10章フィルター（16 ページ）を参照してください。

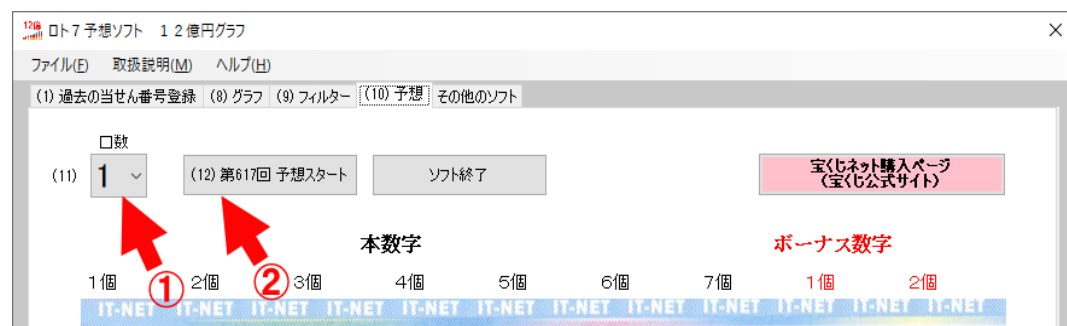


5.4. 予想結果を確認

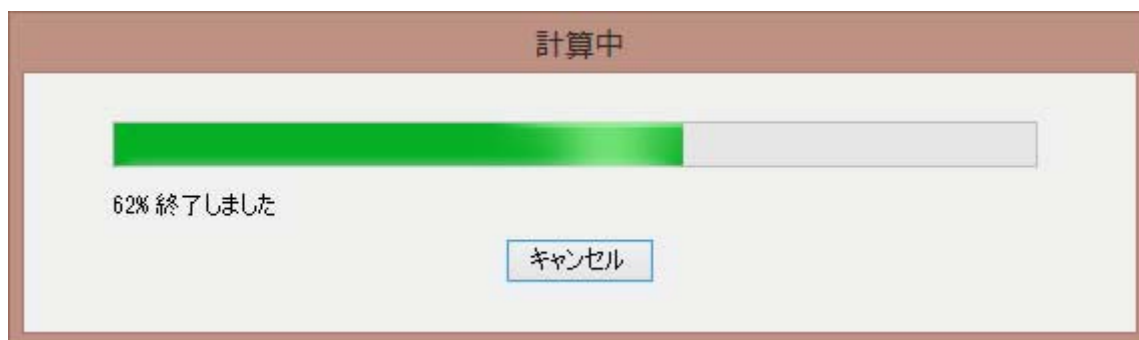
「(17) 予想」タブを選択する。



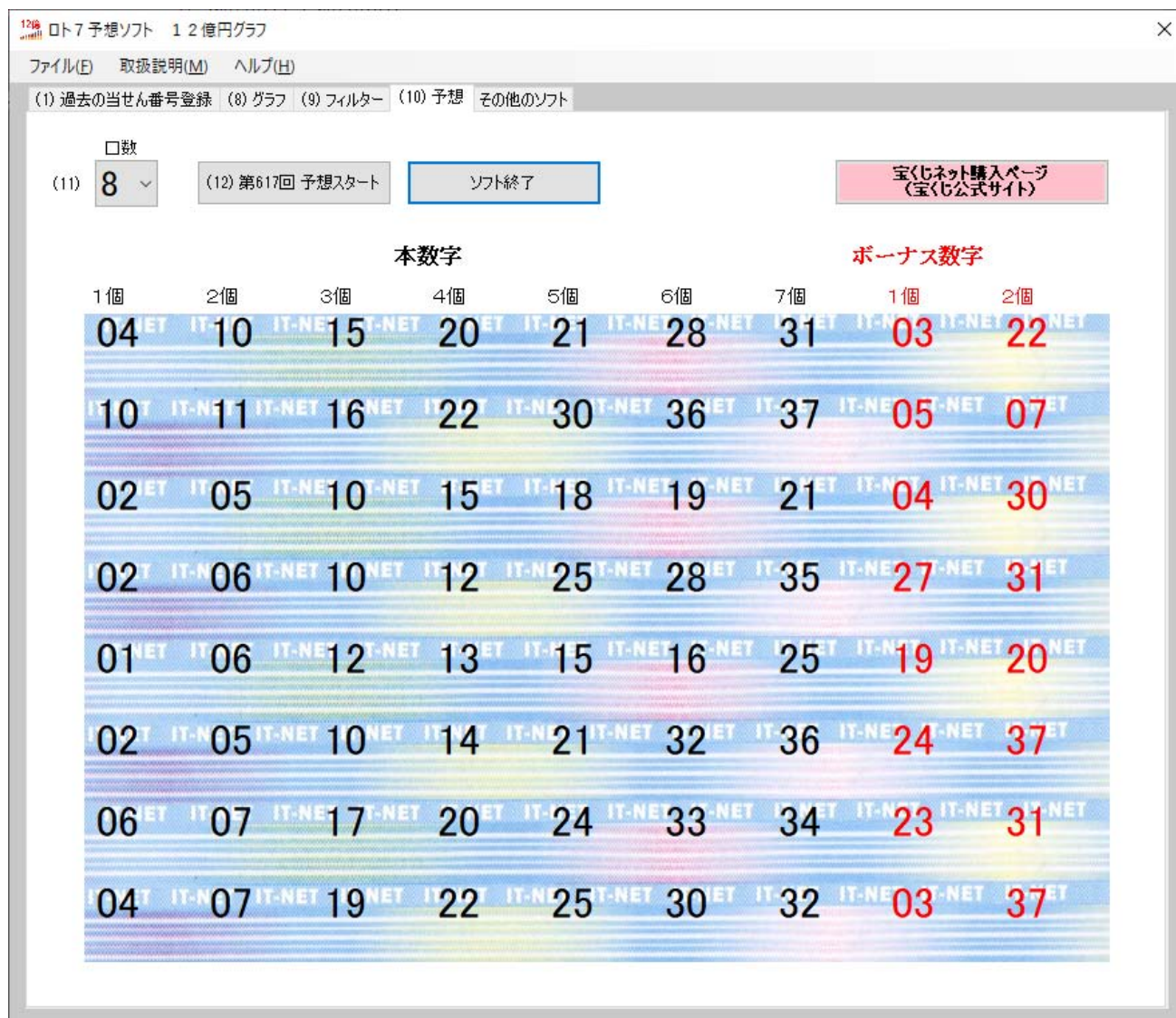
①で予想する口数を選択する。 ②の「予想スタート」ボタンクリックで予想処理を開始する。



予想の為、データ処理を実行します。 状況により計算時間が長くなる場合があります。



予想結果が表示されます。 予想結果の予想数（種類）は、過去の当せん番号登録数に概ね反比例します。 即ち登録数が増えると予想結果の数が減り、予想結果が絞り込まれます。



6. ソフトの概要

本ソフトウェアは、ロト7の当せん番号を予想するソフトです。 過去の当せん結果から独自のアルゴリズムで、数字の偏りや偏差を計算して次回の当せん番号を予想します。 また、フィルターの設定により、ユーザ自身で予想アルゴリズムの調整が可能です。

特徴的な機能を、以下に示します。

- ① 予想のアルゴリズム調整に4つのフィルターを使用
- ② 当せん番号の偏りを、折れ線グラフで表示
- ③ 次回の当せん番号を、②の偏り基に予想（ユーザによる予想値の変更可能）

7. 使用条件

本ソフトウェアの改造、リバースエンジニアリング、逆アセンブル等を行うことはできません。本ソフトウェアの再配布はできません。過去の当せん結果登録は、60回分まで可能です。試用期間中は、全ての操作は可能ですが、予想結果が全て0になります。更に、追加登録した当せん番号はグラフに反映されません。製品の仕様は、将来予告なく変更する場合がありますのでご了承ください。本ソフトウェアを使用して生じた損害等につきましては、著作権者は一切の責任を負い兼ねます。予めご了承ください。

8. 動作環境

Windows 7、Windows 8、Windows 8.1、Windows 10、Windows 11
.NET Framework 4.7.2 以上
PDF ファイルが読める環境 (Adobe Reader インストール済みなど)

9. グラフ

抽せん会場とセット球毎、当せん番号の偏りを独自の方法で数値化してグラフに表示した物です。縦軸は偏り度数、横軸は抽せん回を表します。

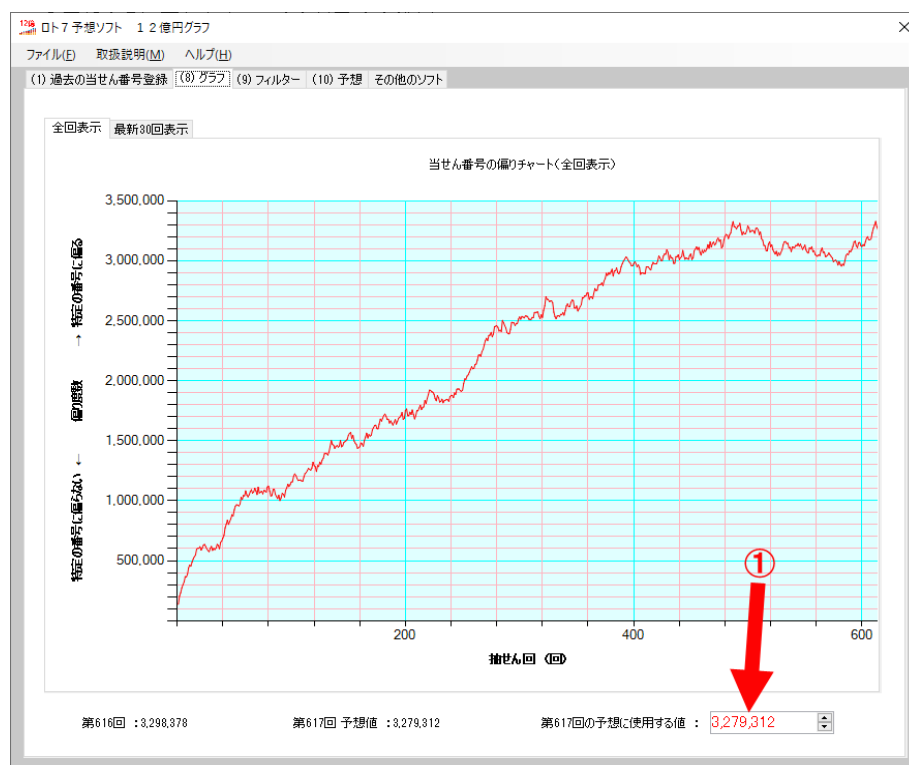


図9 グラフ

9.1. グラフの見方

9.1.1. 抽せん回（横軸）

値は抽せん回です。 抽せん会場とセット球毎に、分類される為、抽せん回数は連続ではありません。

9.1.2. 偏り度数（縦軸）

値は、独自に定義した度数です。

9.1.2.1. 数値が大きい場合

当せん番号が特定の番号に偏る状況を表しています。 大きな値が発生する場合は、何らかの物理的な偏りがある可能性が考えられます。 本ソフトウェアは、過去の抽せん結果を基に当せん番号予想する為、偏り度数の数値が大きくなるほど予想精度の向上（当たる確率が高くなる）が期待されます。

9.1.2.2. 数値が小さい場合

当せん番号が分散している状態を表しています。 それぞれの球の出現率が均一な確率分布に近い状態であり物理的に偏りが少ない乱数に近い状態です。 選択式宝くじとしては理想的な状態であり通常は当せん番号の予そうが困難です。 しかし、本ソフトウェアは、偏り度数が大きい場合と別の論理で次回の当せん番号を予想しています。

9.2. 偏り度数変更による予想論理の調整

図9 グラフ（11 ページ）①の偏り度数値を変更する事により予想論理の調整ができます。 設定する値は、次回の偏り度数値です。 グラフの傾きを参考に予想して設定を行ってください。

9.3. 最新10回表示

「最新10回表示」タブを選択、最新10回の情報を表示します。

10. フィルター

本ソフトウェアは、過去の抽せん結果から独自のアルゴリズムで、数字の偏りや偏差を計算して当せん番号を予想します。しかし、当せん確率から考えると現在までの抽せん回数で得られる情報は非常に少ない為、調整用に4つのフィルターを用意致しました。フィルター設定値が予想数字に影響します。4つのフィルターは組み合わせて使用可能です。

■ フィルター 1

出現回数が多い数字と少ない数字、中間の数字の関係を、調整するフィルターです。+5で出現回数が中間の数優先、-5で出現回数が多い数と少ない数優先。

■ フィルター 2

出現回数が多い数字と少ない数字の関係を、調整するフィルターです。+10で出現回数が少ない数優先、-10で出現回数が多い数優先。

■ フィルター 3

当せん回数の順番と当せん番号の関係を、調整するフィルターです。+10で古い当せん番号優先（即ち最も優先されるのは、第1回の当せん番号）、-10で新しい当せん番号優先（即ち最も優先されるのは、最新の当せん番号）。

■ フィルター 4

計算結果の論理を反転させるフィルターです。+1で論理肯定（即ち通常の状態）、-1で論理否定（即ち結果が逆になる状態）。

11. 著作権

本ソフトウェアに関するプログラム及びドキュメント等の著作権は、作者(IT-NET) が有しております。全ての内容は日本の著作権法並びに国際条約により保護されています。

12. 無保証

本ソフトウェアの導入によって生じた損害等につきましては、著作権者は一切の責任を負いません。不具合、バグ等については可能な限りの対処を行います。

13. バージョン履歴

Ver 4.02 : 2025/10/16

- 予想論理改良

Ver 4.01 : 2025/5/30

- 予想論理改良

Ver 4.00 : 2025/3/13

- 名称の変更
旧名称：ロト7 予想ソフト 10 億円グラフ
新名称：ロト7 予想ソフト 12 億円グラフ
- 予想論理改良

Ver 3.10 : 2024/11/9

- 予想論理改良

Ver 3.09 : 2024/6/18

- 予想論理改良

Ver 3.08 : 2024/4/17

- 予想論理改良

Ver 3.07 : 2024/3/7

- 予想論理改良

Ver 3.06 : 2023/12/20

- 予想論理改良

Ver 3.05 : 2023/8/3

- 予想論理改良

Ver 3.04 : 2023/2/26

- 予想論理改良

Ver 3.03 : 2022/12/1

- 予想論理改良

Ver 3.02 : 2022/7/28

- 予想論理改良

Ver 3.01 : 2021/12/15

- 予想論理改良

Ver 3.00 : 2021/7/15

- 予想論理改良
- インストーラー及び、アンインストーラー廃止

Ver 2.12 : 2021/6/2

- 予想論理改良

Ver 2.11 : 2021/1/24

- 予想論理改良

Ver 2.10 : 2020/9/7

- 予想論理改良
- 宝くじネット購入ボタン追加

Ver 2.09 : 2020/3/29

- 予想論理改良

Ver 2.08 : 2019/10/24

- 予想論理改良

Ver 2.07 : 2019/6/1

- 予想論理改良

Ver 2.06 : 2019/3/2

- 予想論理改良

Ver 2.05 : 2019/1/20

- 予想論理改良

Ver 2.04 : 2018/6/10

- 予想論理改良

Ver 2.03 : 2018/2/4

- 予想論理改良

Ver 2.02 : 2017/11/15

- 予想論理改良

Ver 2.01 : 2017/5/31

- 予想論理改良

Ver 2.00 : 2017/1/9

- 予想論理改良
- 名称変更（ロト7予想ソフト10億円グラフへ変更）

Ver 1.12 : 2016/10/2

- 予想論理改良

Ver 1.11 : 2016/8/5

- 予想論理改良

Ver 1.10 : 2016/1/6

- 予想論理改良

Ver 1.09 : 2015/4/16

- 予想論理改良
- 「取扱説明」をメニューに追加

Ver 1.08 : 2015/2/4

- 予想論理改良
- 「その他のソフト」タブを追加

Ver 1.07 : 2014/12/10

- 予想論理改良
- ヘルプに取扱説明を追加

Ver 1.06 : 2014/10/10

- 予想論理改良

Ver 1.05 : 2014/6/28

- 予想論理改良

Ver 1.04 : 2014/4/6

- 予想論理改良

Ver 1.03 : 2014/2/8

- 最新30回の偏りチャートを追加

Ver 1.02 : 2014/1/28

- ライセンスキー購入ボタン追加
- 予想論理改良

Ver 1.01 : 2013/12/14

- 当選番号案内ボタン追加
- グラフ表示の改善
- 予想論理改良

Ver 1.00 : 2013/11/13

- 公開

14. ソフト掲載ページ

<https://www.vector.co.jp/soft/winnt/amuse/se504861.html>

15. 作者への連絡先

support@it-net.jp

注意：返信メールが届かないケースが発生しています。 携帯電話及び Yahoo メール、Gmail、Outlook メール等のフリーメールアドレスをご利用のお客様は、迷惑メールの設定を確認して下さい。 問い合わせのメール内容に、なるべく複数のお客様メールアドレスを記入して下さい。

16. その他ソフトウェア

- ロト7予測ソフト12億円セット球2
<https://www.vector.co.jp/soft/winnt/amuse/se523757.html>
- ロト7予測ソフト12億円セット球
<https://www.vector.co.jp/soft/winnt/amuse/se509080.html>
- ロト7予想ソフト12億円グラフ
<https://www.vector.co.jp/soft/winnt/amuse/se504861.html>
- ロト7予想ソフト12億円
<https://www.vector.co.jp/soft/winnt/amuse/se504216.html>
- ロト6予測ソフト6億円セット球 2
<https://www.vector.co.jp/soft/winnt/amuse/se521181.html>
- ロト6予測ソフト6億円セット球
<https://www.vector.co.jp/soft/winnt/amuse/se509375.html>
- ロト6予想ソフト6億円グラフ
<https://www.vector.co.jp/soft/winnt/amuse/se504936.html>
- ロト6予想ソフト6億円
<https://www.vector.co.jp/soft/winnt/amuse/se504316.html>
- ミニロト予測ソフト1千万円セット球2
<https://www.vector.co.jp/soft/winnt/amuse/se521197.html>
- ミニロト予測ソフト1千万円セット球
<https://www.vector.co.jp/soft/winnt/amuse/se509634.html>
- ミニロト予想ソフト1千万円グラフ
<https://www.vector.co.jp/soft/winnt/amuse/se504971.html>

- ミニロト予想ソフト1千万円
<https://www.vector.co.jp/soft/winnt/amuse/se504386.html>
- ナンバーズ4予想ソフトh P a 2
<https://www.vector.co.jp/soft/winnt/amuse/se523957.html>
- ナンバーズ4予想ソフトh P a
<https://www.vector.co.jp/soft/winnt/amuse/se522124.html>
- ナンバーズ4予測ソフト百万円ドリーム
<https://www.vector.co.jp/soft/winnt/amuse/se509920.html>
- ナンバーズ4予想ソフト百万円グラフ
<https://www.vector.co.jp/soft/winnt/amuse/se505050.html>
- ナンバーズ4予想ソフト百万円
<https://www.vector.co.jp/soft/winnt/amuse/se504626.html>
- ナンバーズ3予想ソフトh P a 2
<https://www.vector.co.jp/soft/winnt/amuse/se523982.html>
- ナンバーズ3予想ソフトh P a
<https://www.vector.co.jp/soft/winnt/amuse/se521923.html>
- ナンバーズ3予測ソフト十万円ドリーム
<https://www.vector.co.jp/soft/winnt/amuse/se513382.html>
- ナンバーズ3予想ソフト十万円グラフ
<https://www.vector.co.jp/soft/winnt/amuse/se505057.html>
- ナンバーズ3予想ソフト十万円
<https://www.vector.co.jp/soft/winnt/amuse/se504718.html>
- ビンゴ5予測ソフト3千万円セット球
<https://www.vector.co.jp/soft/winnt/amuse/se517480.html>

- 着せかえクーちゃん予想ソフト

<https://www.vector.co.jp/soft/winnt/amuse/se521604.html>