

IPA_Change Ver1.00

ヘルプファイル 目次

- ソフトの使用でのご注意点
- ソフトの概要
- 動作環境
- インストールの方法
- アンインストールの方法
- ファイルの構成
- ソフトウェア使用許諾契約
- ソフトの名前について
- このソフトの起動方法
- このソフトの簡単な操作方法
- 使用する前に事前にすること
- メイン画面の説明
- ツールバーの説明
- 画面のフォーカスについて
- 管理者権限について
- メニューバーの説明
 - 編集
 - 追加
 - 編集
 - 削除
 - 上昇
 - 下降
 - 画面設定
- ヘルプ
 - ヘルプ
 - このソフトについて
 - ホームページ
- END
- バージョンについて
- ご意見など連絡先

ソフトの使用でのご注意点

【ソフトの使用でのご注意点】

このソフトを起動した時点で上記を同意したとします。
同意されない方は、このソフトやダウンロードした内容を削除して下さい。

ご使用の前に、必ずこのページをお読みください。

このソフトは、企業ではなく個人で作成した物です。
個人で使用していましたが、期間限定で公開します。
動作保証はありません。各自で動作確認するようにお願いします。

使用条件及び免責について

御使用されるための契約として

本プログラムの使用にあたっては、使用者自身の責任の下に行ってください。

作者は何の保証もしませんし、本プログラムを使用したことによって生じた損害を補償する義務も負いません。

このソフトウェアを使用して個人または団体が直接あるいは、間接的な損害を受けたとしても作者は一切の責任を負いません。

このソフトを起動した時点で上記を同意したとします。
同意されない方は、このソフトやダウンロードした内容を削除して下さい。

ソフトの概要

「IPA_Change」は、LANアダプタのIPアドレスを簡単に変更する物です。
接続する機器によってLANアダプタのIPアドレスを変える必要がありますよね。
これって面倒ですよね
この操作を簡単に出来るようにしたのがこのアプリです。
あらかじめにIPアドレスを設定しておいて、リストから選ぶだけでIPアドレスが変更できます。
LANアダプタが複数あっても対応出来ます。
ぜひ、使ってみてください。

* 御使用されるための契約として

本ソフトはフリーソフトです。

本プログラムの使用にあたっては、**使用者自身の責任の下に行ってください。**

作者は何の保証もしませんし、本プログラムを使用したことによって生じた損害を補償する義務も負いません。

動作環境

- 1・マシンはWindowsパソコンを使用する事
- 2・OSは下記のWindowsである事
Windows10
Windows11
32bitで作成していますが64bit環境でも動作します。
Windows10未満でも動作すると思いますテストはしていません。
- 3・記憶媒体に空きがある事

インストールの方法

インストールはありません、解凍して実行ファイルを起動するだけです。

一般的作業内容

- 1・管理しやすいところで新規にフォルダを作成する
- 2・そのフォルダ内に解凍
解凍ソフトは各自で準備する事。（Zipで圧縮しています）
- 3・ショートカットの作成
使いやすい場所にショートカットを作ってデスクトップなどに置いてください。

アンインストールの方法

アンインストールもありません、実行ファイルや設定ファイルを削除するだけです。

一般的作業内容

- 1・インストールで作成したフォルダを削除する
- 2・フォルダ以外に設定ファイルを保存しているのなら、それも削除する
- 3・インストール時に作成したショートカットを削除する

ファイルの構成

IPA_Change.exe	実行ファイル
one_pwpk.exe	パスワード用実行ファイル
ipa_change.ini	イニシャルファイル
one_pwpk.ini	イニシャルファイル
ipaddress	IPアドレス保管用フォルダ
IPA_Change_manual.pdf	PDF式マニュアルファイル
IPA_Changeドキュメント.txt	テキスト式ドキュメントファイル

ソフトウェア使用許諾契約

1・ライセンス

- 1) このソフトはフリーソフトとして公開しています。ご自由にご利用ください。

2・免責

- 1) 本ソフトウェアの使用にあたっては、使用者自身の責任の下に行ってください。作者は何の保証もしません。
- 2) 本ソフトウェアを使用したことによって生じた損害を補償する義務も負いません。
- 3) このソフトウェアを使用して個人または団体が直接あるいは間接的な損害を受けたとしても作者には一切の責任を負いません。
- 4) 本ソフトウェアをダウンロード、インストール、使用又は利用した結果、ハードウェア又はデータに支障が生じた場合等、本ソフトウェアに起因し又は関連して損害が発生した場合であっても、作者は一切責任を負いません。本ソフトウェアを複製し、組み込み又は改変したソフトウェア及びこれらを使用又は利用して作成されたソフトウェアについても同様とします。

3・対象ソフトウェア

- 1) 対象となるソフトウェアは、このダウンロードしたソフトウェアです。

4・権利

- 1) 本ソフトウェア及びマニュアルやドキュメントの著作権はBitDeviserにあります。

5・禁止事項

- 1) 本ソフトウェアの使用権を第三者に貸与、譲渡、リース、レンタル、サブライセンスすること。
- 2) 本ソフトウェアを改変したものをネットワーク上で配信すること。
- 3) 本作者名を名乗り勝手に配信やサービスを行うこと。
- 4) 無許可で他ネットへの転載，再配布，雑誌のCD-ROM 等への収録に関しては禁止します。

ソフトの名前について

「IPA_Change」という名について

特にありません。

単にIPアドレスの変更だからそのまま付けた名前です。

このソフトの起動方法

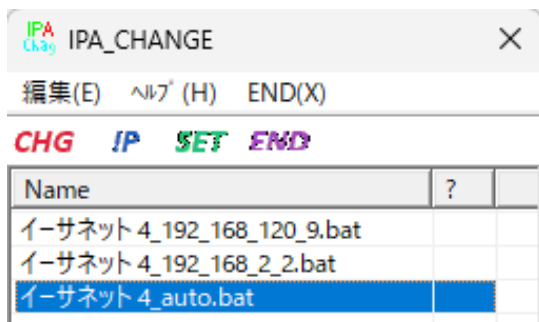
IPA_Change.exe を起動して下さい



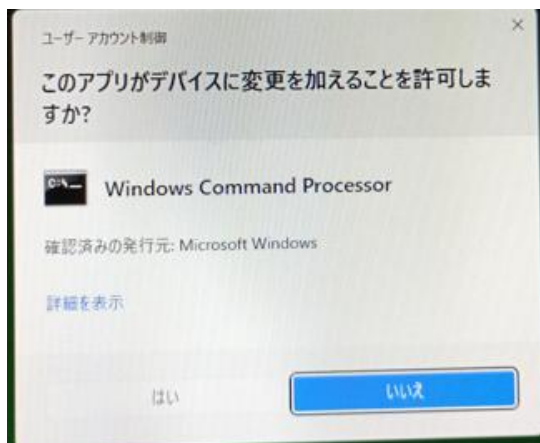
をクリックして起動してください。

このソフトの簡単な操作方法

リストから項目を選択する



ツールバーの「CHG」をクリックする



このような画面が出るので「はい」を選びます。

これでIPアドレスが変更出来ています。

使用する前に設定する事

ツールバーの **IP** をクリックします。

IPアドレス追加

Network Adapter

SEARCH

イーサネット 4

Wi-Fi

Bluetooth ネットワーク接続

☐ 自動

IP address

Subnet mask

192

168

255

255

255

0

SET

Close

どのアダプタか選びます。
Wi-FiやBluetoothは選ばないでください。
IPアドレスとサブネットマスクを設定します
自動の場合は自動にチェックを入れてください
「SET」のボタンを押すとリストに追加します。

IPA CHANGE

編集(E) ヘルプ(H) END(X)

CHG

IP

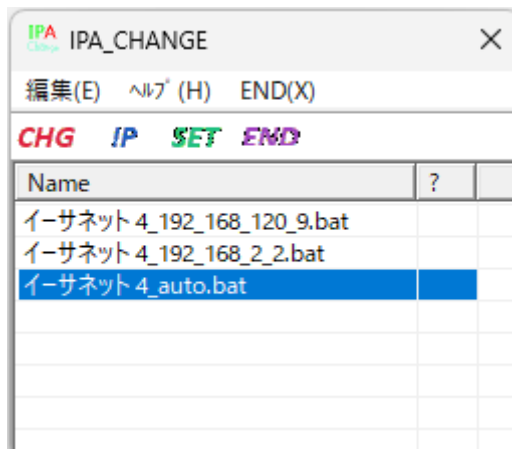
SET

END

Name	?	
イーサネット 4_192_168_120_9.bat		
イーサネット 4_192_168_2_2.bat		
イーサネット 4_auto.bat		

表示はアダプタ名_IPアドレスで表示します。

メイン画面の説明



メニューバー

編集

- 追加 リストの最後にIPアドレス用のファイルを追加します。
- 編集 リストで選択した物を編集し追加します。
- 削除 リストで選択した物を削除します。
- 上昇 リストで選択した物を上に移動します。
- 下降 リストで選択した物を下に移動します。
- 画面設定 画面の設定や環境設定を行う

ヘルプ

- ヘルプ (このソフトの説明のPDFを開く)
- このソフトについて (このソフトの簡単な説明を開く)
- ホームページ (作者のホームページを開く)
- END (このアプリを終了する)

ツールバー

CHG **IP** **SET** **END**

- CHG IPアドレスの変更を行う
- IP IPアドレス用ファイルを追加します。
- SET 画面の設定や環境設定を行う
- END このアプリを終了する

リストビューの表示

アダプタ名_IPアドレスで表示します。

ツールバーの説明

CHG | **IP** | **SET** | **END**

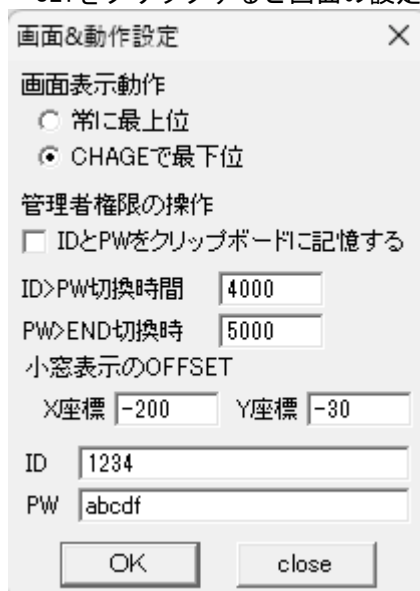
CHGをクリックするとリストで選ばれたIPアドレスに変更します。

IPをクリックするとIPアドレスのファイルを追加するため下記の画面が表示します。



IPアドレス追加 dialog box. The title bar is "IPアドレス追加" with a close button (X). The main area is titled "Network Adapter" and contains a list of network adapters: "イーサネット 4", "Wi-Fi", and "Bluetooth ネットワーク接続". A "SEARCH" button is located to the right of the list. Below the list, there is a checkbox labeled "自動". At the bottom, there are input fields for "IP address" (192, 168, ,) and "Subnet mask" (255, 255, 255, 0). There are "SET" and "Close" buttons at the bottom right.

SETをクリックすると画面の設定や環境設定を行うため下記の画面が表示します。



画面&動作設定 dialog box. The title bar is "画面&動作設定" with a close button (X). The main area is titled "画面表示動作" and contains two radio buttons: "常に最上位" and "CHAGEで最下位". Below this is a section titled "管理者権限の操作" with a checkbox labeled "IDとPWをクリップボードに記憶する". There are input fields for "ID>PW切替時間" (4000) and "PW>END切替時" (5000). Below this is a section titled "小窓表示のOFFSET" with input fields for "X座標" (-200) and "Y座標" (-30). At the bottom, there are input fields for "ID" (1234) and "PW" (abcd). There are "OK" and "close" buttons at the bottom right.

END このアプリを終了する

画面のフォーカスについて

SET ツールバーの「SET」をクリックする

画面表示動作

- ☐ 常に最上位
☒ CHAGEで最下位

常にTOPにする場合は「常に最上位」を選んで下さい
それ以外は「CHAGEで最下位」を選んで下さい。

管理者権限について

IPアドレス用のバッチファイルを起動時に下記の画面が表示します。



なかにはIDとパスワードを要求する物もあります。

ID	<input type="text"/>
PW	<input type="password"/>

IDとパスワードを要求する物は下記のチェックを入れます
管理者権限の操作

☒ IDとPWをクリップボードに記憶する

クリップボードにIDとPWを時間差で記憶しますので
「コントロール」キー＋「V」キーでペースト操作して下さい

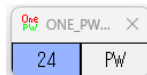
Ctrl + **V**

ID>PW切換時間	<input type="text" value="4000"/>
PW>END切換時	<input type="text" value="5000"/>

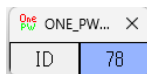
IDからPWまでの時間とPWからENDまでの時間を設定出来ます。

- 1・IDの文字をクリップボードに記憶
- 2・時間内でIDのEditboxへペースト
- 3・時間経過でPWの文字をクリップボードに記憶
- 4・時間内でPWのEditboxへペースト

その際に下記の画面が表示します。



クリップボードにID文字が入っている状態です
数値は残り時間で単位は0.1秒です



クリップボードにPW文字が入っている状態です
数値は残り時間で単位は0.1秒です

この画面の表示位置を設定します。

小窓表示のOFFSET	
X座標 <input type="text" value="-200"/>	Y座標 <input type="text" value="-30"/>

IPA_Change.exeのWindowsを基準に表示する位置を決めます。

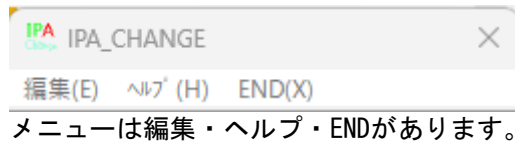
IPA_Change.exeのWindowsの左上が300, 200の位置であれば
設定が-200であれば300-200で100の座標で表示します。

ID文字とPW文字は下記で設定します。

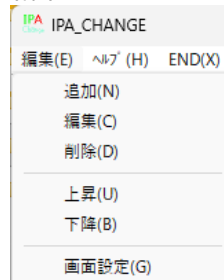
ID	<input type="text" value="1234"/>
PW	<input type="text" value="abcdf"/>

メニューバーの説明

<メニューバー>

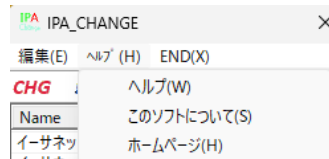


<編集>



編集の中には追加と編集と削除と上昇と下降・画面動作設定があります。

<ヘルプ>



ヘルプの中にはヘルプ（PDFの説明書が開く）・このソフトについて（バージョンなど記載）・ホームページ（作者のホームページ）があります。

<END>

ここをクリックするとこのアプリが終了します。

<編集>

追加

IPアドレスの変更用バッチファイルを作成しリストビューにその項目を追加します。

IPアドレス追加

Network Adapter SEARCH

イーサネット 4
Wi-Fi
Bluetooth ネットワーク接続

☐ 自動

IP address Subnet mask

192 168 255 255 255 0

SET Close

Network Adapterのリストには
LANアダプタの名前が表示します。

IPアドレスとサブネットマスクを
設定します。

自動の場合は自動にチェックを入れます。

SETのボタンを押すと「ipaddress」のフォルダの中にバッチファイルが
作成し下記のリストに追加します。

IPA_CHANGE

編集(E) ヘルプ(H) END(X)

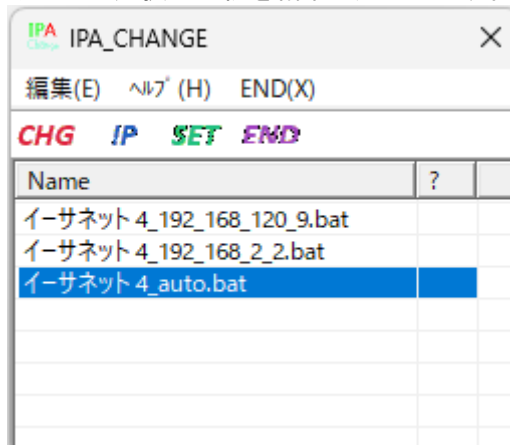
CHG IP SET END

Name	?	
イーサネット 4_192_168_120_9.bat		
イーサネット 4_192_168_2_2.bat		
イーサネット 4_auto.bat		

ファイル名はアダプタ名+IPアドレスになっています。

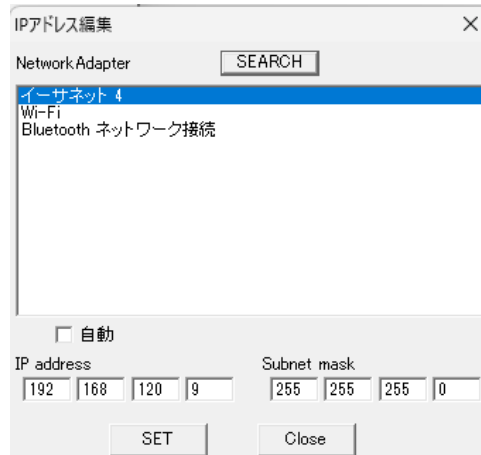
編集

リストで選択した物を編集し追加します。

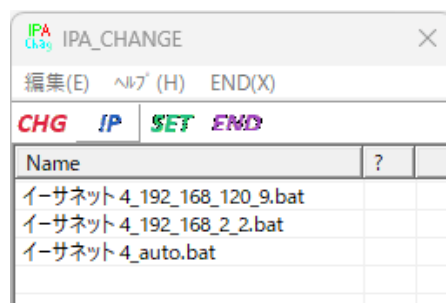


リストビューでファイルを選択します。

メニューの「編集」をクリックすると下記の画面が表示します。



編集後にSETのボタンを押すと「ipaddress」のフォルダの中にバッチファイルが作成し下記のリストに追加します。



※編集ではありませんね。リストを参考に追加される物とってください。

上昇

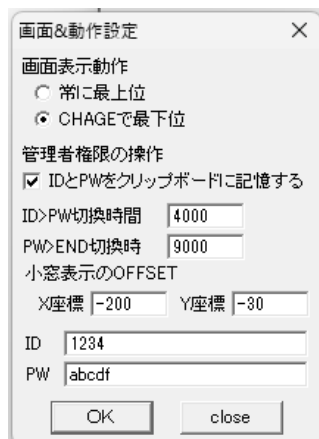
選択したリストビューの項目を1個上昇します。

下降

選択したリストビューの項目を1個上昇します。

画面動作設定

これをクリックすると下記のような画面が表示します。



画面表示動作

常に最上位

常にフォーカスがTOPになります。

CHAGEで最下位

フォーカスがTOPはTOPではありません。

管理者権限の操作

IDとPWをクリップボードに記憶するにチェックをいれると時間差でクリップボードにID文字とPW文字が入ります。

そしてこの画面が出てきます。



ID>PW切替時間 単位はmSECです。

初めはID文字をクリップボードに記憶しますが、この時間経過するとPW文字がクリップボードに記憶します。

PW>END切替時間 単位はmSECです。

PW文字をクリップボードに記憶してからこの時間経過すると

この画面が消えます。



小窓表示のOFFSET画面

管理者権限でIDとPWの入力する画面に隠れるので隠れないようにオフセットします。

X座標とY座標にてピクセル単位で設定します。

O・Oと入力するとIPA_Change.exeのWindowsの左上が基準になります。

X座標は-200がよいでしょう。Y座標はお好みで設定してください。

ID文字とPW文字はクリップボードに記憶する文字列を設定します。

ヘルプ

このPDFファイルが開きます。

このソフトについて

下記の画面が表示します。



バージョンについて

Ver1.00 2025-12-22 リリース
初版にリリースしたもの

ご意見など連絡先

そのソフトに関するご意見、ご感想、ご要望は下記のメールアドレスでご連絡するようにお願いします。

bitdeviser@yahoo.co.jp