

## [ソフトの概要]

1.Access 発注書・見積書は、個人事業主様の助けとして発注書・見積書を発行しながら商品の単価 在庫の管理ができます。

勘定科目を入力して月次決算をして1年間の確定申告の資料として合計して Excel に転記することで試算表を計算棚卸資産等々を修正記入して損益計算書と貸借対照表を仕上げる事を目標に Access 発注書・見積書を作って改善していますが入力ミスなど思はぬところにプログラムミスがあると思います

まだまだ完全ではありませんが使っていただきご意見・ご質問を受けて改善していきたいと思います

その点を思いながらフリーソフト無料で公開しました事をご容赦願います

購買明細インボイスに対応して売上・仕入（費用）の消費税をエクセルに転記できます。

2.Access のフォームをフロントエンドとして、SQL server のテーブルとリンクしてバックアップしながら Access フォームの設定の確認学習するサンプルとして作成しています

3.レポート印刷 見本 (<https://www.eonet.ne.jp/~doranobita/access.html>)

発注書 検収書 受領書

見積書 納品書 請求書 月別一括請求書・納品書

テーブル kaisyatouroku 仕入フォームでレポートの会社名 住所変更できます

年度月別収益・費用

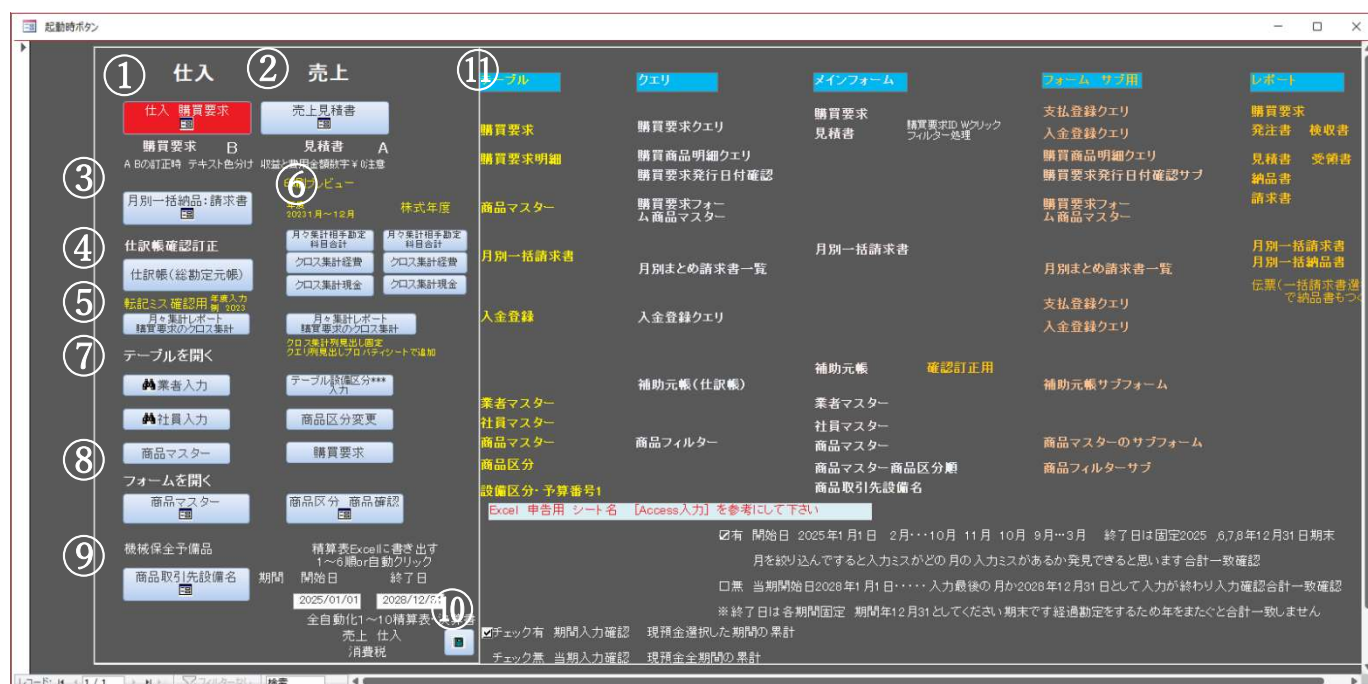
年度経費集計

年度現金 預金残高

## トップ画面

左 フォームを開くボタン

右 Access の構成 テーブル クエリ フォーム レポート



トップ画面① 仕入 購買要求入力フォーム 仕入れ 経費 支出の部

仕入購買要求 フォーム名 購買要求&経費

資産（現金）減少

購買要求番号 B\*\*\*\*\*-\*\*貸方資産の減少 Bを設定しています

フォーム入力の際のボタンの説明の前に借方 貸方の例を説明します

借入定科目 費用(仕入 経費) 減価償却費(費用) 負債支払時 事業主貸(資産) 固定資産購入		貸入定科目 資産(現金 預金) 減価償却費累計額(資産) 負債(買掛金 事業主借 未払金)		費用合計税込み数字クリック	
仕入金額合計: 2仕入 ¥1,188 普通預金 ¥1,188 ¥88		精算表費用金額 レポート合計金額 消費税		予想金額合計 ¥1,100 8% : ¥88 費用合計税込み ¥1,188 10% : ¥0 決定金額: -¥1,188 合計: ¥88	
売上金額合計: 売上原価 ¥0		資産 現金預金 ¥0		決定金額:費用 経費は マイナス クロス集計の為	

②① 借方

②② 貸方

支出の部 商品を買ったとき

仕入費用の発生 資産の減少（現預金）

支出の部 商品を掛けて仕入れ、代金の支払いは後日とします

仕入（費用） 買掛金（負債）

支出の部 固定資産を資産（現預金）で買ったとき

器具備品（固定資産） 資産の減少（現預金）

支出の部①ー1 固定資産を後払いで購入した際

器具備品（固定資産） 未払金（負債）

支出の部①ー2 代金を支払ったときは、未払金が減少します

未払金（負債） 資産の減少（現預金）

収入の部③ー1 取引先から当座預金で 10,000 借り入れ

資産の増加（当座預金）10,000 短期借入金（負債）10,000

支出の部③ー2 借り入れた負債 10,000 と利息 500 を当座預金で支払った

短期借入金（負債）10,000 資産の減少（当座預金）10,000

支払利息（費用）500 資産の減少（当座預金）500

入力の確認 Excel 精算表の試算表で金額同で相殺され当座預金 0 円

支払利息は費用で 500 当座預金-500 になる確認してください

支出の部④ー1 目的が未確定の段階で現金を仮払いします 1,000

仮払金（資産）1,000 資産の減少（現預金）1,000

支出の部④ー2 旅費の金額と内容が確定した 900

旅費交通費 900 資産の減少（現預金）900

フォーム支出の部の入力ボタンを説明します

① 伝票

値集合ソース : " 購 買 要 求 票";"発注書";"検収書";"受領書";"費用";"負債";"資産";"工業簿記";  
既定値 : "発注書"

② 購買要求番号

定型入力 : "B"000000¥-00;0;\* 例 B24 年 01 月 01 日—01 B240101-01  
W クリック時 : DoCmd.OpenForm "見積書", , , "受注コード" = " & Me!受注コード"

③ 収益・費用

値集合ソース : "費用";"負債 (返金) ";"資産";"減価償却";"製造原価"  
既定値 : "費用"

②の勘定科目大分類コピーを設定しています

④ 業者 ID

値集合ソース : SELECT 業者マスター.業者 ID, 業者マスター.業者名 FROM 業者マスター;

⑤ 受取日 (支払日)

発注段階では受取日を記入しないという事で勘定科目の金額は計算されません、商品を受け取った時受取日を記入して①の伝票を発注書を検収・受領書に変えて発行できるようにしています

⑥ 非連結 ⑦の絞り込み用コンボボックス

値集合ソース : SELECT 工事依頼番号.部署 FROM 工事依頼番号 GROUP BY 工事依頼番号.部署  
ORDER BY 工事依頼番号.部署;

⑦ 工事依頼番号 (工事の未完了と完了処理方法の例会社にあった作り方をして下さい)

マクロ 1 のコピーを使って 値の代入設定  
DLookup("工事依頼番号","工事依頼番号","Forms![購買要求]![工事依頼番号]Like[工事依頼番号]&'\*")  
テーブル:工事依頼番号のレコードが削除になってもコピーして データがのこる設定  
Excel 機械保全データーリンクテーブル

工事依頼 入力 件数が多くなった時は 機械保全データー完了伝票と未完了分だけにする  
クエリ 1 テーブル作成 機械保全データーをテーブル名機械保全作成  
クエリ 2 ユニオンクエリテーブル名機械保全と Excel 機械保全データ比較 新だけ抽出

クエリ 3 テーブル作成 テーブル名工事依頼番号にクエリ 2 のユニオンクエリの新工事番号を加える  
機械保全データーの件数が膨大になった時工事完了 未完了を整理して機械保全データーを作成  
クエリ 1 をクリック機械保全データー未完了分更新して クエリ 3 をクリック更新最新のテーブル工事依頼番号になるが、まだ自分では完了伝票を使いたい時はクエリ 3 だけクリック テーブル工事依頼番号に新しいデーターだけが追加され自分のテーブルには工事依頼番号完了伝票が残る様にする方法です、でもいつかはクエリ 1 で最新にするタイミングが難しいが作ってみました

クエリ 1 とクエリ 3 クリック テーブル名 工事依頼番号未完了の Excel 機械保全データと同じ  
クエリ 3 だけクリック 前の工事依頼番号に新しい工事依頼番号未完了分を追加

- ⑧ 非連結 ⑨の絞り込み用コンボボックス pub\_nan fun\_nan = pub\_nan Module で設定  
値集合ソース : SELECT 設備区分・予算番号 1.nan, 設備区分・予算番号 1.[グループ 1] FROM 設備区分・  
予算番号 1 GROUP BY 設備区分・予算番号 1.nan, 設備区分・予算番号 1.[グループ 1];

⑨ グループ 設備区分・予算番号 1

設備名 (グループ) としています、工業簿記の時は設備・商品の製造に変えてください

値集合ソース : SELECT 設備区分・予算番号 1.ID, 設備区分・予算番号 1.[グループ], 設備区分・予算番号  
1.設備名, 設備区分・予算番号 1.部課コスト, 設備区分・予算番号 1.[コストセンタ], 設備区分・予  
算番号 1.nan FROM 設備区分・予算番号 1 WHERE (((設備区分・予算番号  
1.nan)=fun\_nan())) ORDER BY 設備区分・予算番号 1.[グループ], 設備区分・予算番号 1.  
設備名, 設備区分・予算番号 1.部課コスト, 設備区分・予算番号 1.[コストセンタ], 設備区分・予算  
番号 1.部署;

⑩ 商品区分 ID

値集合ソース : SELECT 商品区分.商品区分 ID, 商品区分.品名コード, 商品区分.商品区分名 FROM 商  
品区分;

⑪ 社員 ID

値集合ソース : SELECT 社員マスター.社員 ID, 社員マスター.氏名, 社員マスター.氏名 (カタカナ)  
FROM 社員マスター;

既定値 : =[社員 ID].[itemdata](0) テーブル社員マスターで 氏名を変えてください

⑫ 納期

既定値 :Date()+5 フォームで設定しています

①購買明細 入力フォーム 商品 個数 単価 明細金額 在庫個数の計算

⑬ 非連結 ⑭の絞り込み用コンボボックス

値集合ソース : SELECT 商品区分.NN, 商品区分.品名コード, 商品区分.商品区分名 FROM 商品区分;

⑭ 商品 ID

更新後処理 :単価を値代入商品単価・仕入金額にコピーしています

値集合ソース : SELECT 商品マスター.商品 ID, 商品マスター.商品名, 商品マスター.型番, 商品マスター.  
[メーカー], 商品マスター.商品の概要, 商品マスター.在庫個数, 商品マスター.[フリ  
ガナ], 商品マスター.NNA FROM 商品区分 INNER JOIN 商品マスター ON 商品区  
分.商品区分 ID = 商品マスター.商品区分 ID WHERE (((商品マスター.  
NNA)=fun\_nna())) ORDER BY 商品区分.商品区分 ID, 商品マスター.商品名;

⑮商品マスター 開くボタン

- ⑯商品単価 単価コピー 値段が変わればこのテキストで商品単価を変更してください  
過去の伝票で商品 ID で選択しない限り商品単価は変わりません



⑰仕入単価 単価をコピーしています仕入単価をかえてください 粗利の計算です

## 購買明細 各合計テキストのコントロールソース

商品区分 NN の番号を商品マスターの NNA にコピーして消費税を分けています

「※」軽減税率対象であることを示す		小計	¥3,500
		消費税	¥350
		合計	¥3,850
利益	¥0 利益率 0.00%	(8%) 対象(※)	¥0 消費税 ¥0
		(10%) 対象	¥3,500 消費税 ¥350
		対象外	¥0 消費税 ¥0

不課税& 値引

レコード: 1 / 1 検索

小計 明細金額合計のコントロールソース =Sum([明細金額])  
テキスト 44 消費税 =[テキスト 40]+[テキスト 42]

### (8%) 対象 (※) 条件 NNA=50

テキスト 38 8%の明細金額合計

=Nz(DSum("[明細金額]","購買商品明細クエリ","[購買商品明細クエリ]![koubaiyoukyuuID] =" & [koubaiyoukyuuID] & " And NNA=50"),0) テキスト 42 8%の明細金額合計の消費税  
=Int(Nz(DSum("明細金額","[購買商品明細クエリ]","[購買商品明細クエリ]![koubaiyoukyuuID] =" & [koubaiyoukyuuID] & " And NNA =50 ")\*0.08+0.55,0))

### (10%) 対象 条件 NNA < 46

テキスト 29 10%の明細金額合計

=Nz(DSum("[明細金額]","購買商品明細クエリ","[購買商品明細クエリ]![koubaiyoukyuuID] =" & [koubaiyoukyuuID] & " And NNA<46"),0)

テキスト 40 10%の明細金額合計の消費税

=Int(Nz(DSum("明細金額","[購買商品明細クエリ]","[購買商品明細クエリ]![koubaiyoukyuuID] =" & [koubaiyoukyuuID] & " And NNA <46 ")\*0.1,0))

### 対象外 条件 NNA>59

テキスト 53

=Nz(DSum("[明細金額]","購買商品明細クエリ","[購買商品明細クエリ]![koubaiyoukyuuID] =" & [koubaiyoukyuuID] & " And NNA>59"),0)

テキスト 55

=Nz(DSum("[明細金額]","購買商品明細クエリ","[購買商品明細クエリ]![koubaiyoukyuuID] =" & [koubaiyoukyuuID] & " And NNA>59")\*0,0)

テキスト " & [購買要求 ID] & " 入力する時注意してください 文字と数字の違い

## 合計金額

テキスト 31

=Sum([明細金額])+[テキスト 44]

⑱コントロールソースの式 =[購買商品明細クエリのサブフォーム].[Form]![明細金額合計]

⑲コントロールソースの式 =[購買商品明細クエリのサブフォーム].[Form]![テキスト 31]

テキストの数字をクリック :予想金額合計・費用・消費税をコピーできます

⑳決定金額 絶対値に-を付けます Me!決定金額 1 = Abs(Me!決定金額 1) \* -1

1, クロス集計の合計の為決定金額に-を付けました

2, 累計残高勘定科目用金額にする為-を付けました

- ②①借方                      ②②貸方    資産減少金額の相手勘定科目    現金から見た見出し
- ②②貸方                      資産減少    負債増加の勘定科目
- ②③参照

参照: Left([購買要求 I D],1)のテキスト

クリック時 DoCmd.OpenForm "購買要求",,,"参照 = 'B'"    filter をして  
購買要求番号    B\*\*\*\*\*―\*\*だけにします

④⑤⑥のボタンは各伝票のレポートの発行ボタン印刷プレビュー

④の条件    Private Sub コマンド 307\_Click()                      **発注書**

With CodeContextObject

DoCmd.RefreshRecord

If (.[コンボ 223] = "発注書" = True And .参照 = "B" And IsNull(納入終了日) = True) Then                      ‘納入終了日    日付空を求める条件

DoCmd.OpenReport "発注書", acViewPreview, "", "[Forms]![購買要求]![購買要求 I D]=[購買要求]![購買要求 I D]", acNormal

Else

Beep

MsgBox "購買要求""B\*\*\*"と""発注書""確認" & vbCrLf & "費用金額合計値確認", vbOKOnly, "もう一度確認"

End If

End With

End Sub

⑤の条件    Private Sub コマンド 315\_Click()                      **検収書**

With CodeContextObject

DoCmd.RefreshRecord

If (.[コンボ 223] = "検収書" = True And .参照 = "B" And IsNull(納入終了日) = False) Then                      ‘納入終了日    日付入力求める条件

⑥受領書

⑦商品区分リスト

⑧商品在庫個数の累計

⑨複写                      購買要求番号を\*\*\*\*\*―\*\*を 50 に変わりレコードを複写します

⑩更新

⑪レコードの削除

⑫購買明細

⑬写真                      勘定科目支援追加しました

⑭在庫個数の更新    伝票発注書・見積書段階では    まだ商品の移動がありませんので在庫数も変化なし  
仕入れ    入荷    検収書    売上    出荷    納品書発行時点で  
受取日・納入終了日の入力で在庫個数の計算の鍵としています

⑮入金・支払い登録フォーム

## ①写真フォームの説明 写真と勘定科目入力支援

購買明細 写真

ImagePath ① C:\見積書\写真\勘定科目\勘定科目1.png imagepath ②

③

④ 拡大 ⑤ 縮小

tbimage 開く

勘定科目入力ヒント

1勘定科目  
2元入金・事業主借・未払金  
3事業主貸・仕入・売上  
4前払費用  
5期末期首・利益剰余金  
6固定資産売却益  
7売掛金  
8前払金・買掛金  
9短期借入金  
仮払金  
消費税等  
前受金  
前受収益  
棚卸  
短期借入金・未払費用  
短期貸付金・未収収益  
貯蔵品  
未収入金・立替金  
未払費用  
預り金

### ① ImagePath

テキスト ハイパーリンクとして表示

### ② ImagePath ボタン

購買要求番号として保存する写真ファイルを開き①のテキストに path をコピーする

### ③ 写真の追加ボタンを押して②を押して写真を増やす

### ④ 写真の 拡大・縮小

### ⑤ tbimage テーブルを開いて確認してください

### ⑥ 写真

## ①入金・支払い登録フォーム

支払登録クエリ

## 支払登録

支払登録ID 2 支払入金日 2025/07/31

業者ID (株)広島鐵工j 購買要求 ID B250701-02

社員ID 旗手 伸生 備考

支払区分 振込

支払金額 ¥648

支払調整額

支払合計 ¥648

品名: 件名 そば仕入

参考入金金額

※エラーメッセージ出ますが続行 銀行のcsvリンクテーブルExcelで検討中

売上見積書                  フォーム名                  見積書  
資産（現金）増加

借勘定科目 資産(現金 預金)増

貸勘定科目 収益(売上・受取利息)

負債(短期借入金) 純資産

②① レポート合計金額 ②② 積算表収益金額

売上金額合計 普通預金 ¥3,000,000 元入金 ¥3,000,000 ¥0

資産 純資産

現金預金 元入金

仕入金額合計 ¥0 ¥0 ¥0

売上合計金額クリック

売上金額合計 ¥3,000,000 8%: ¥0

売上合計税込み ¥3,000,000 10%: ¥0

決定金額: ¥3,000,000 合計 ¥0

残高勘定科目用金額

② 貸方

## 売上収益の発生

壳上

前受金（負債）

器具備品（固定資産）

未収入金（資産）

短期借入金（負債） 10,000

仮受金（負債）

### ① 伝票



値集合ソース : "見積書"; "納品書"; "請求書"; "一括請求書"; "資産・純資産"; "負債"

既定値 : "見積書"

## ② 購買要求番号

定型入力 : "A"000000¥-00;0;\* 例 A24 年 01 月 01 日—01 A240101-01

W クリック時 : DoCmd.OpenForm "購買要求", , , "受注コード = " & Me!受注コード

## ③ 収益・費用

値集合ソース : "収益"; "資産"; "純資産"; "負債"

既定値 : "収益"

②の勘定科目大分類コピーを設定しています

## ④業者 ID

値集合ソース : SELECT 業者マスター.業者 ID, 業者マスター.業者名 FROM 業者マスター;

## ⑤納品終了日

見積段階では納品終了日を記入しないという事で勘定科目の金額は計算されません、商品が売れた時納品終了日を記入して①の伝票を見積書を納品・請求書に変えて発行してください

## ⑥～⑱支出の部と同

①コントロールソースの式 =[購買商品明細クエリのサブフォーム].[Form]![テキスト 31]

テキストの数字をクリック : 売上金額合計・収益・消費税をコピー

## ⑳決定金額

①借方 資産増加 の勘定科目

②貸方 ①借方 資産増加金額の相手勘定科目 現金から見た見出し

③参照 参照: Left([購買要求 ID],1)のテキスト

クリック時 DoCmd.OpenForm "見積書", , , "参照 = 'A'" filter をして

購買要求番号 A\*\*\*\*\*—\*\*だけにします

①②③のボタンは各伝票のレポートの発行ボタン印刷プレビュー

①見積書レポート 条件 納品終了日 無

②納品書 条件 納品終了日 有

③請求書 条件 納品終了日 有

④月別一括請求書 条件 納品終了日 有

B 購買要求（仕入） A 見積書（売上） ボタンクリック入力フォームへ飛びます

仕訳帳

発行日年度 受取納入日 月

発行日開始日 発行日終了日 受取納入日 株式会社年度 受取納入日四半期

訂正 B A BをWクリックして入力formへ

氏名 業者名 B\*\*番号 相手勘定科目 A\*\*番号 残高累計繰り込み A\*\*番号 相手勘定科目 B\*\*番号

借大分類 借中分類 借小分類 貸大分類 貸中分類 貸小分類

補助元帳作成用

借り勘定科目										貸勘定科目									
発行日	受取納入日	購買要求ID	伝票	件名	受注コード	相手勘定科目	残高勘定科目別累計	借費目ID	費用	収益	資産増	収入(入金)	貸費目ID	収益	費用	資産減	支出(支払)	業者名	
B	A	2025/06/07	2025/06/18	A250607-01	受領書		3 2仕入	現金	-¥1,188	2仕入	¥1,188	¥0	現金	¥0	¥1,188			関電・大販力	
B	A	2025/06/07	2025/07/01	A250607-30	納品書		5 1売上	現金	¥3,310	現金	¥0	¥4,498	1売上	¥4,498	¥0			(株)広島鑑	
B	A	2025/06/07	2025/07/04	A250607-49	納品書		4 1売上	現金	¥4,390	現金	¥0	¥1,080	1売上	¥1,080	¥0			関電・大販力	

各ボタンの絞り込みの説明をします

- ① 発行日 開始日 既定値 45748 2025/04/01
- ② 発行日 終了日 既定値 =DATE()
- ③ 発行日年度 受取納入日株式年度 受取納入日月 受取納入日四半期 受取納入日期 上期下期
- ④ 受取日 納品終了日の入力 有無 の確認チェックボタン
- ⑤ 担当者氏名 業者 相手勘定科目 勘定科目累計用
- ⑥ 借勘定科目 大分類 中分類 小分類
- ⑦ 貸勘定科目 大分類 中分類 小分類
- ⑧ B 購買要求 支出の部 番号のフィルター  
A 見積書 支出の部 番号のフィルター

トップ画面⑤ 年度絞り込んで月々集計フォームとレポートプレビュー

トップ画面⑥ 年度別印刷プレビュー (<https://www.eonet.ne.jp/~doranobita/access.html>)

年度月別収益・費用集計

年度経費集計

年度現金 預金残高集計

トップ画面⑦ 各テーブル開く

トップ画面⑧ 商品マスター開く

商品区分 商品確認 sql リンクテーブル使用不可の為 ボタン作り直しします

トップ画面⑨ 商品 設備名 取引業者絞り込み

トップ画面⑩ 精算表と決算書作成ボタンの流れを説明します

開始日 終了日を選択する期間を入力

Excel 申告用にエクスポート試算表・損益計算書・貸借計算書 借方 貸方合計金額確認

入力ミスもわかるがプログラムミスもあると思います

ご容赦ください改善します

試算表 (個人事業主・小規模法人用) 修正版

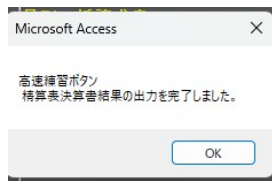
令和 年 月 日									
勘定科目	上通帳		修正記入		勘定科目	繰越計算書		貸借対照表	
	借方	貸方	借方	貸方		借方	貸方	借方	貸方
6のボタン	資産増加	資産減少							消費税
7のボタン	固定資産科目	固定資産科目	グループ化された金額 (タテマシ計算表のタテマシ)						7のボタン
8のボタン	繰越金	繰越金							mySQL = 1
9のボタン	繰越金	繰越金							
10のボタン	mySQL = mySQL & " And koubai.tandahakuroukaimokuyou IN ('現金','普通預金','当座預金','当座振込','当座振替','当座振替')"								
11のボタン									
12のボタン									
13のボタン									
14のボタン									
15のボタン									
16のボタン									
17のボタン									
18のボタン									
19のボタン									
20のボタン									
21のボタン									
22のボタン									
23のボタン									
24のボタン									
25のボタン									
26のボタン									
27のボタン									
28のボタン									
29のボタン									
30のボタン									
31のボタン									
32のボタン									
33のボタン									
34のボタン									
35のボタン									
36のボタン									
37のボタン									
38のボタン									
39のボタン									
40のボタン									
41のボタン									
42のボタン									
43のボタン									
44のボタン									
45のボタン									
46のボタン									
47のボタン									
48のボタン									
49のボタン									
50のボタン									
51のボタン									
52のボタン									
53のボタン									
54のボタン									
55のボタン									
56のボタン									
57のボタン									
58のボタン									
59のボタン									
60のボタン									
61のボタン									
62のボタン									
63のボタン									
64のボタン									
65のボタン									
66のボタン									
67のボタン									
68のボタン									
69のボタン									
70のボタン									
71のボタン									
72のボタン									
73のボタン									
74のボタン									
75のボタン									
76のボタン									
77のボタン									
78のボタン									
79のボタン									
80のボタン									
81のボタン									
82のボタン									
83のボタン									
84のボタン									
85のボタン									
86のボタン									
87のボタン									
88のボタン									
89のボタン									
90のボタン									
91のボタン									
92のボタン									
93のボタン									
94のボタン									
95のボタン									
96のボタン									
97のボタン									
98のボタン									
99のボタン									
100のボタン									
101のボタン									
102のボタン									
103のボタン									
104のボタン									
105のボタン									
106のボタン									
107のボタン									
108のボタン									
109のボタン									
110のボタン									
111のボタン									
112のボタン									
113のボタン									
114のボタン									
115のボタン									
116のボタン									
117のボタン									
118のボタン									
119のボタン									
120のボタン									
121のボタン									
122のボタン									
123のボタン									
124のボタン									
125のボタン									
126のボタン									
127のボタン									
128のボタン									
129のボタン									
130のボタン									
131のボタン									
132のボタン									
133のボタン									
134のボタン									
135のボタン									
136のボタン									
137のボタン									
138のボタン									
139のボタン									
140のボタン									
141のボタン									
142のボタン									
143のボタン									
144のボタン									
145のボタン									
146のボタン									
147のボタン									
148のボタン									
149のボタン									
150のボタン									
151のボタン									
152のボタン									
153のボタン									
154のボタン									
155のボタン									
156のボタン									
157のボタン									
158のボタン									
159のボタン									
160のボタン									
161のボタン									
162のボタン									
163のボタン									
164のボタン									
165のボタン									
166のボタン									
167のボタン									
168のボタン									
169のボタン									
170のボタン									
171のボタン									
172のボタン									
173のボタン									
174のボタン									
175のボタン									
176のボタン									
177のボタン									
178のボタン									
179のボタン									
180のボタン									
181のボタン									
182のボタン									
183のボタン									
184のボタン									
185のボタン									
186のボタン									
187のボタン									
188のボタン									
189のボタン									
190のボタン									
191のボタン									
192のボタン									
193のボタン									
194のボタン									
195のボタン									
196のボタン									
197のボタン									
198のボタン									
199のボタン									
200のボタン									
201のボタン									
202のボタン									
203のボタン									
204のボタン									

第1段階 1～6のボタンクリックして転記

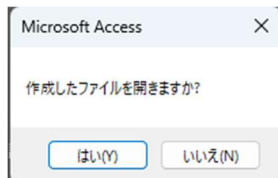
第2段階 配列にして自動化を試みています

トップ画面⑩ ①～⑬のコード Module9 にまとめて Excel に転記・・・改善

家計簿から複式簿記に挑戦しています



OK



はい

Excel 申告用 1 が開きます

## まとめ

お金の流れが見える化できたらいいなあという事で作っています

第2の帳簿として使って頂き税理士さんと打合せしながら使って頂ければ費用は抑えられると思います

## お問い合わせ

Access 発注書・見積書使っていただいている皆様の意見ご感想をいただき改善していきたいと思っています

質問 意見は有難く拝読させていただきますが、返信は勝手ながら当方の都合により、必ずしも出来る訳ではないことをお許しください

## 個人事業主

屋号 HTN メンテナンス工業

開業 2019 年 1 月 1 日

代表 旗手伸生

職種 製造業機械保全データー & CAD Auto CADLT2000i Autocad 2014 fusion 360

Gmail nobita0848@gmail.com

ホームページ <https://www.eonet.ne.jp/~doranobita/index.html>

ホームページにお問い合わせフォームがあります

メッセージだけでも書いて 送信ボタン ご意見 ご感想をいただければ幸いです

お名前 E-mail アドレス省略でもかまいませんよろしくお願い致します

eo 光ホームページ eo 光のメールフォーム



吊具 Access

ご質問 ご意見をお聞かせください 未入力 OK 感想メッセージだけでもお願いします

お名前:(半角カナでの入力はできません)

あなたのE-mailアドレス:(半角カナでの入力はできません)

メール件名(Subject):(半角カナでの入力はできません)

メッセージ:(半角カナでの入力はできません)

◀ 戻る

▶ 送信